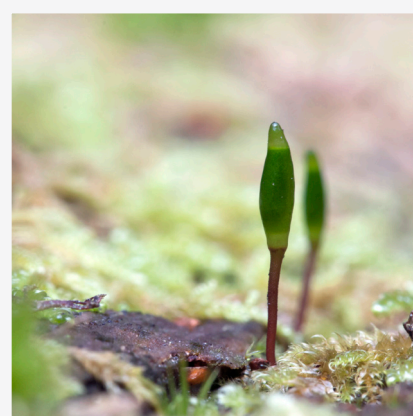


Bevarandeplan för Natura 2000-området

Lerböle



LÄNSSTYRELSEN
Södermanlands län



Omslagsfoto: Per Folkesson



LÄNSSTYRELSEN
Södermanlands län



Natura 2000

Natura 2000 är ett ekologiskt nätverk av värdefulla naturområden inom EU. Utpekande av Natura 2000- områden bygger på krav som finns i EUs fågeldirektiv och art- och habitatdirektiv. Syftet är att hejda utrotning av vilda djur och växter och att hindra att deras livsmiljöer förstörs. Alla medlemsländer ska peka ut områden dels för fåglar som anges i EUs fågeldirektiv, dels för naturtyper och arter som anges i art- och habitatdirektivet. Genom utpekandet åtar sig länderna att de utpekade värdena i områdena ska bevaras långsiktigt. Natura 2000-nätverket är en av hörnstenarna i EUs arbete för att bevara biologisk mångfald. I fågeldirektivet och habitatdirektivet listas 170 naturtyper och sammanlagt cirka 900 växt- och djurarter som särskilt värdefulla. 90 av naturtyperna och drygt 100 av djur- och växtarterna i habitatdirektivets bilaga 1 och 2 finns i Sverige. Därtill häckar regelbundet cirka 60 av fågeldirektivets fåglar i vårt land.

Bevarandeplaner

För varje Natura 2000- område ska Länsstyrelsen ta fram en beskrivning. Detta ska göras i särskilda bevarandeplaner eller i en skötselplan om området även är naturreservat. I planen ska det finnas en beskrivning av området med bevarandesyfte, bevarandemål och beskrivningar av de naturtyper och arter som ska bevaras och bidra till gynnsam bevarandestatus. Hot mot Natura 2000-områdets arter och naturtyper, och behov av bevarandeåtgärder, t ex skydd eller skötsel, ska beskrivas. Informationen ska underlätta förvaltningen av området och tillståndsprövningar enligt miljöbalken.

Bevarandeplanen ska fastställas av Länsstyrelsen, som även är ytterst ansvarig för att målsättningen med området uppfylls. Bevarandeplanen ska revideras när ny kunskap tillkommer eller när förutsättningar för området ändras. Bevarandeplanen är inte ett juridiskt bindande dokument. För formell reglering av skydd eller skötsel kan andra beslut behövas, t ex skyddsbeslut för naturreservat. Föreskrifter enligt eventuella skyddsbeslut gäller parallellt med den tillståndsplikt som gäller inom Natura 2000.

Tillståndsplikt och samråd

För att inte skada naturvärden krävs tillstånd för verksamheter eller åtgärder som på ett betydande sätt kan påverka miljön i ett Natura 2000-område. Det kan även gälla åtgärder utanför Natura 2000-området, om de kan påverka miljön i området. Detta regleras i miljöbalken (7 kap. 27-29§§). Då det kan vara svårt att avgöra vilka åtgärder som på ett betydande sätt kan påverka naturvärden behöver man samråda med Länsstyrelsen före genomförandet. Vid skogsbruksåtgärder hålls samråd med Skogsstyrelsen. Mer information finns hos Länsstyrelsen, läs på webben eller kontakta en handläggare.

Kartor

Information om naturtypers utbredning och arter i ett enskilt område går att hitta med hjälp av kartverktyget Skyddad natur. Det kan nås på Naturvårdsverkets hemsida genom att söka på

”kartverket skyddad natur”. I kartverket söker du upp aktuellt område och klickar på namnet för mer information (se bilaga för användarhandledning).

Det finns även möjlighet att ladda ner naturtypskartan som shp-fil. Det görs på Miljödataportalen.

För mer information om Natura 2000:

Länsstyrelsens hemsida: www.lansstyrelsen.se/sodermanland eller telefon 010-22 340 00

Naturvårdsverkets hemsida: <http://skyddadnatur.naturvardsverket.se/>

Miljödataportalen: <http://mdp.vic-metria.nu/miljodataportalen/>



Bevarandeplan för Natura 2000-området

SE0220236 Lerböle

Kommun: Eskilstuna

Områdets totala areal: 7,3 ha

Bevarandeplanen uppdaterad av Länsstyrelsen:

Bevarandeplanen fastställd av Länsstyrelsen: 2016-12-21

Markägarförhållanden: Privat

Regeringsbeslut, historik:

SPA: Nej, pSCI: 1998-12-01, SCI: 2005-01-01, SAC: 2011-03-01, regeringsbeslut
M2010/4648/Nm

Naturtyper och arter som ska bevaras i området:

Naturtyper och arter enligt art- och habitatdirektivet samt fågeldirektivet:

6270 - Silikatgräsmarker

Bevarandesyfte

Det överordnade bevarandesyftet för Natura 2000-nätverket är att bidra till bevarandet av biologisk mångfald genom att bibehålla eller återskapa gynnsam bevarandestatus för de naturtyper och arter som omfattas av EUs fågeldirektiv eller art- och habitatdirektiv. För det enskilda Natura 2000-området är det överordnade syftet att bevara eller återställa ett gynnsamt tillstånd för de naturtyper eller arter som utgjort grund för utpekandet av området.

Prioriterade bevarandevärden: I natura 2000-området Lerböle är de prioriterade bevarandevärdena att bevara betesmarken med dess rika vegetation av kärlväxter och svampar.

Motivering: Området har en lång kontinuitet av betesdrift och hyser en rik mångfald av arter typiska för naturtypen, som t. ex. fältgentiana, kattfot, solvända och ormrot.

Prioriterade åtgärder: Årligt bete och slyröjning vid behov.

Beskrivning av området

Hagmarken som ligger mellan gårdarna Lerböle och Mosstorp är ganska flack och mycket

blockrik. Betesmarken har mycket lång hävdhistoria men låg i ohävd några år på 1960-talet varefter en restaurering genomfördes och betesdriften återupptogs. Hävden bedrevs under lång tid extensivt och en viss igenväxning av buskar skedde långsamt men tog fart när hävden återigen helt upphörde ett par-tre år kring sekelskiftet. Under 2000 avverkades barrskogspartiet i öster. Körskador uppstod och stora mängder ris kvarlämnades. Hyggesvegetationen domineras av kvävegynnade högrörter. Efter avverkningen stängslades betesmarken på nytt och betet återupptogs. I den egentliga hagmarken söder om vägen är vegetationen trots åren av ohävd mycket artrik och flera av arterna indikerar näringsfattiga markförhållanden.

Bevarandemål

Arealen silikatgräsmark ska vara minst 6,2 ha, öppen med ett glest träd och buskskikt. Gräsmarken ska vara starkt präglad av bete. Stora öppna solexponerade ytor förekommer. Förekomsten av träd och buskar som kan bedömmas som igenväxningsvegetation ska vara liten. Kärlväxtfloran ska vara artrik med ett stort inslag av hävdgynnade och typiska arter.

Vad kan påverka negativt

- Minskat eller upphört bete som kan medföra igenväxning av öppna ytor.
- Tillskottsutfodring som kan ge lokal kväveanrikning till nackdel för känslig flora.
- Gödsling med handelsgödselmedel eller insåning av vallväxter.
- Bebyggelse eller annan exploatering som innebär att hela eller delar av hagen måste tas ur drift.
- Dikning eller andra åtgärder som kan förändra hydrologin i området.
- Bete vintertid som påverkar skotttillväxten i grässvålen under den tidiga våren.
- Grävning eller andra markingrepp, t.ex. nedgrävning av elkabel eller täkt av sand.
- Näringsutjämning - dvs betesdjuren betar näringsrikt foder på tidigare gödslad gräsmark och överför näringsämnen via gödseln till vegetationstyper på magrare mark.

Bevarandeåtgärder

Förutom vad som i övrigt gäller enligt miljöbalken och annan miljölagstiftning krävs tillstånd för att bedriva verksamheter eller vidta åtgärder som på ett betydande sätt kan påverka miljön i ett Natura 2000-område. Tillstånd krävs inte för verksamheter och åtgärder som direkt hänger samman med eller är nödvändiga för skötseln och förvaltningen av det berörda området (7 kap 28 a § miljöbalken).

Skydd

Området har miljöstöd

Skötsel

Årligt bete där vegetationen är väl avbetad vid vegetationsperiodens slut. Igenväxningsvegetationen ska tas bort, dock kan grova slån och nyponbuskar sparas.

Bevarandetillstånd

Gynnsam bevarandestatus råder inte. Under flera år av ohävd har träd- och buskskiktet ryckt fram och negativa förändringar i floran har påvisats. Dock är stora delar av hagen ännu oskadade och floran mycket artrik. Genom avverkning av ett skogsparti har förutsättningar att öka arealen naturbetesmark ökat. Det kraftiga uppslaget av hyggesörter och de djupa körspåren efter utforslingen av virket medför att det kommer ta tid innan ängsfloran etablerar sig. I övriga delar av hagen har hävden av marken blivit bättre och utvecklingen ser ut att leda åt rätt håll. Möjligheter att hagen får gynnsam bevarandestatus inom överskådlig tid bedöms som stora.

Uppföljning av naturtyper och arter

Länsstyrelsen ansvarar för att uppföljning av bevarandemål genomförs. Uppföljningen ska ske enligt de manualer för skyddade områden som har tagits fram av Naturvårdsverket. Mätbara mål, så kallade målindikatorer, ska registreras i databasen SkötselDOS. Dessa målindikatorer följs sedan upp. Målsättningen är att kunna se om de bevarandemål som satts upp i bevarandeplaner och skötselplaner uppfylls, att skötseln fungerar och att Natura 2000 - naturtyperna och arterna har gynnsamt tillstånd.

Naturtyper och arter enligt art- och habitatdirektivet samt fågeldirektivet:**6270 - Silikatgräsmarker**

Areal: 6,2 ha. Arealen fastställd i regeringsbeslut

Beskrivning

I området finns gräsmarker med lång kontinuitet av betesdrift. Markerna kan i tidigare skeden varit hävdade genom slåtter. De är mer eller mindre ogödslade och har en artrik vegetation av hävdgynnade kärlväxter och svampar. Betesmarken vid Lerböle karaktäriseras av småblockig terräng, artrikt fältskikt, rikligt med enbuskar och ett glest trädskikt med björk och enstaka tallar. Vid besök i hagen 2003 sågs ett tiotal blommande exemplar av fältgentiana tillsammans med kattfot, solvända, omrot, stagg, odon, krypvide, trådtåg och en lång rad andra hävdgynnade arter. Särskilt de sistnämnda arterna indikerar mycket näringsfattiga markförhållanden. Norr om vägen är artrikedomen mindre och en viss kvävepåverkan märks.

Bevarandemål

Arealen silikatgräsmark ska vara minst 6,2 ha, öppen med ett glest träd och busskikt. Gräsmarken ska vara starkt präglad av bete. Stora öppna solexponerade ytor förekommer. Förekomsten av träd och buskar som kan bedömmas som igenväxningsvegetation ska vara liten. Kärlväxtfloran ska vara artrik med ett stort inslag av hävdgynnade och typiska arter.

Bevarandetillstånd

Ej gynnsamt, se under rubriken bevarandetillstånd ovan.

Dokumentation

Inventeringar

Adoxa Naturvård 2004: Kärlväxtinventering i sörmländska ängs- och hagmarker. Uppföljning 2002-2003 av 1994-95 års regionala miljöövervakning, programområde: jordbruksmark – undersökningstyp: Intensiv övervakning av kärlväxter, huvudrapport. Länsstyrelsen i Södermanlands län.

Elmquist, H., Liljeberg, G. & Sjöstedt, J. 2002: Fjärilar i lövskogar och hagmarker i Södermanlands län. Inventeringsrapport. Länsstyrelsen i Södermanlands län.

Exempel på arter

Kärlväxter

Fältgentiana *Gentianella campestris*
Ormrot *Bistorta vivipara*
Solvända *Helianthemum nummularium*
Kattföt *Antennaria dioica*
Stagg *Nardus stricta*
Rödkämpar *Plantago media*
Krussilja *Selinum carvifolia*
Odon *Vaccinium uliginosum*
Trådtåg *Juncus filiformis*
Krypvide *Salix repens* var. *repens*

Fjärilar

Myrlik glasvinge *Synanthedon formicaeformis*
Svavelgul höfjäril *Colias palaeno*
Förväxlad blåvinge *Aricia artaxerxes*
Rödfransad björnsinnare *Diacrisia sannio*

Bilagor

Skötselråd för fältgentiana i Natura 2000-områden

Fältgentianan är en av de gräsmarksväxter som minskat mest sedan mitten 1900-talet. Arten kan ses som en ovanligt känslig indikator på en skötsel som är viktig för många andra arter i gräsmarker. Den hittas ofta i de allra mest artrika gräsmarkerna. Anpassad skötsel i skyddade områden kan vara en viktig åtgärd för artens fortlevnad.

Fältgentianan är tvåårig, och beroende av en skötsel som dels medger tillräcklig fröproduktion, etablering av groddplantor, tillväxt av rosetter och fröspridning.

Studier har visat att typen av hävd är en lika viktig orsak som upphörd hävd för fältgentianans tillbakagång. I Södermanland är det framförallt den senblommande varianten av fältgentiana som förekommer. En allt för tidig och hård avbetning år efter år som leder till för låg fröproduktion har identifierats som den vanligaste orsaken till artens minskning. Samtidigt som plantorna behöver undgå betning för att hinna sätta frön så får inte förna ansamlas, vilket försvårar för groddplantorna att etablera sig på våren.

En betesskötsel anpassad för sen fältgentianan kan innebära:

- Sent betessläpp (månadsskiftet juli-augusti) med måttlig betesintensitet men tillräckligt länge på säsongen för att ingen förnaansamling ska ske (lämplig på mer lågproduktiv mark)
- Måttligt bete hela säsongen (lämplig på mer högproduktiv mark)
- Enstaka betesfria år (särskilt lågproduktiv mark)
- Intensivt bete efter fruktmognad (sker i september) för att förhindra förnaansamling
- Om betning sker innan fruktmognad så är hästar de betesdjur som främst ratar plantor, därefter nöt, därefter ungnöt och därefter får.

En slåtterskötsel anpassad för sen fältgentianan kan innebära:

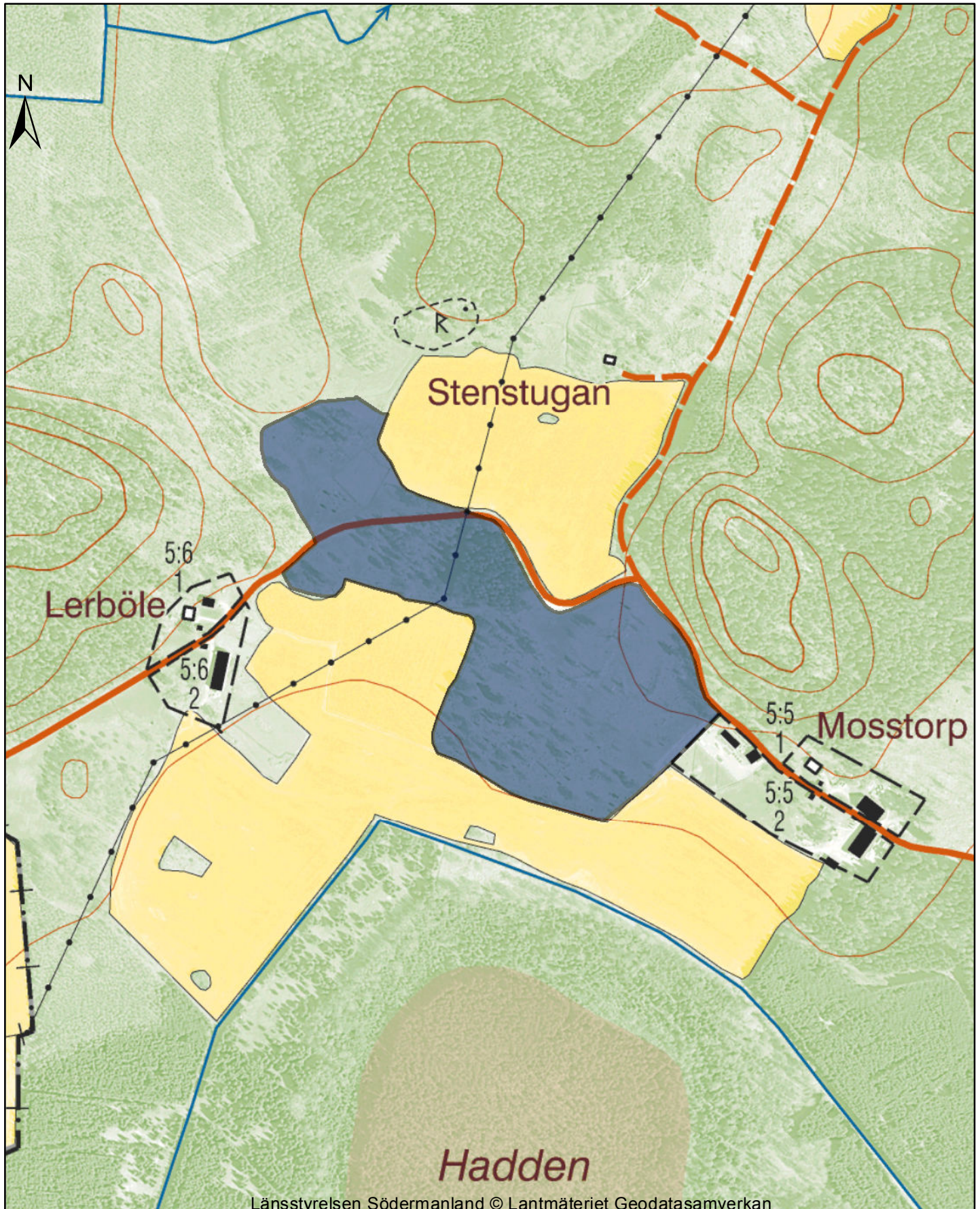
Vid slåtter är det en fördel med en något tidigare slåtter, kring månadsskiftet juni-juli. Då hinner plantorna skjuta nya grenar, blomma och sätta frö efter slåttern. Det är förstås en fördel om plantorna skonas vid slåttern. Ordentlig torkning av höet på ängen innan det körs bort bidrar till ökad fröspridning. Efterbete kan vara nödvändigt för att återväxten inte ska ge en alltför tjock förna, men ska påbörjas efter fruktmognad (sker i september) eller vara mycket måttlig innan dess. En tidig vårräfsning i god tid innan vegetationen börjar växa kan vara ett alternativ till efterbete.

Tidig fältgentiana

Den tidiga fältgentianan är funnen på färre än tio lokaler i länet.

Skötsel anpassad för tidig fältgentiana kan innebära:

- Bete/slåtter tidigast 20 juli men inte senare än nödvändigt. Bete tidigare på säsongen måste vara mycket svagt.
- Betet ska vara tillräckligt för att inte förnaansamling ska ske
- Enstaka betesfria år (särskilt lågproduktiv mark)
- Vid slåtter - Ordentlig torkning av höet på ängen innan det körs bort bidrar till ökad fröspridning.



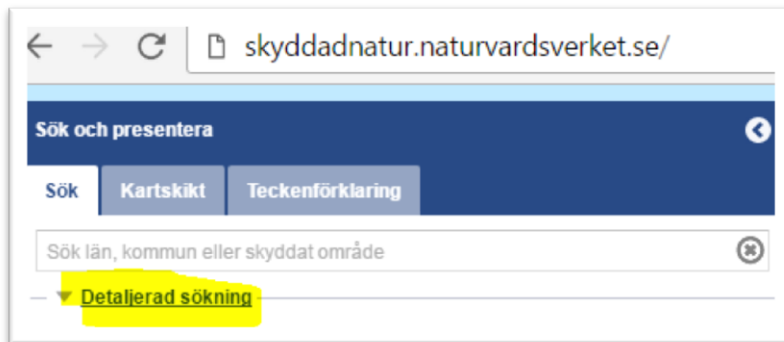
Länsstyrelsen Södermanland © Lantmäteriet Geodatasamverkan

Karttjänst Skyddad natur

<http://skyddadnatur.naturvardsverket.se/>

För att få en bild av var i respektive Natura 2000-område naturtyperna finns kan Naturvårdsverkets karttjänst Skyddad natur användas.

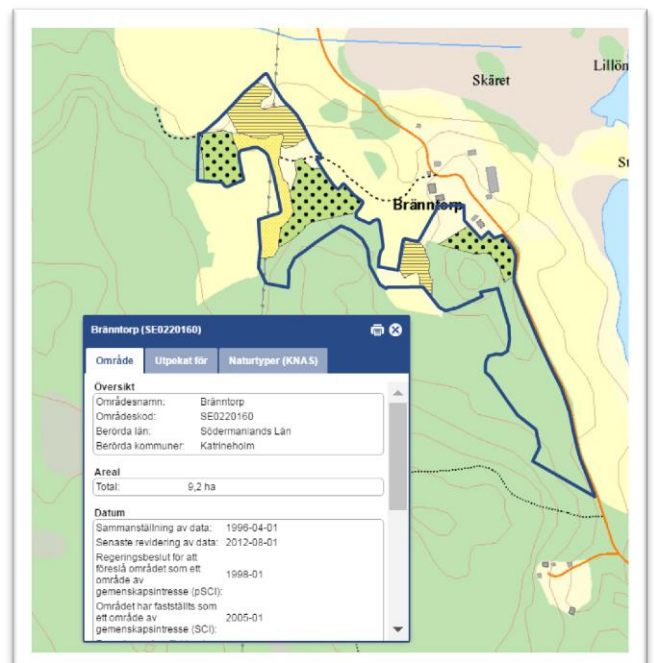
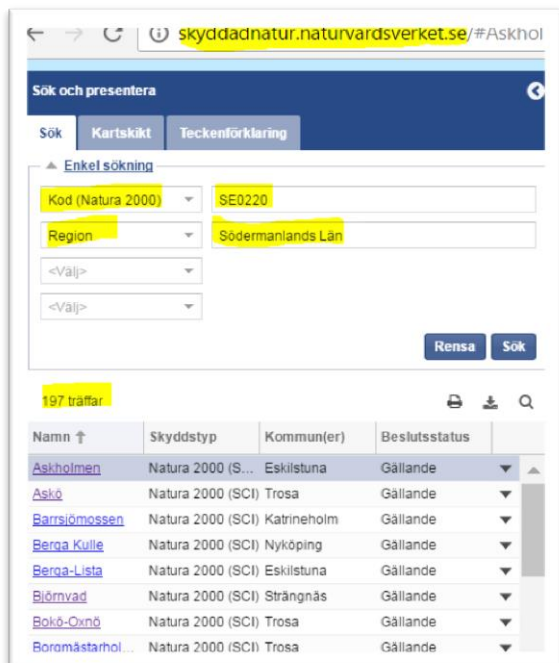
Välj "Detaljerad sökning"



Välj alternativ *Kod (Natura 2000)* skriv in SE0220

Välj *Region* och sök fram *Södermanlands län*

Sök, det ska bli 197 träffar. När man klickar på ett av namnen i listan kommer man dit i kartan.



För att se Naturtyper för områdena i kartan gå in på fliken "Kartskikt".

Avmarkera allt i *Naturvårdsregistret*. Det är endast *Naturtypskarteringar* > *Natura naturtypskartan (NNK)* > *Naturtyper (ytor)* som ska vara markerade. Klicka sedan i kartan på den naturtyp du vill veta mer om så kommer en informationsruta upp i fönstret.

