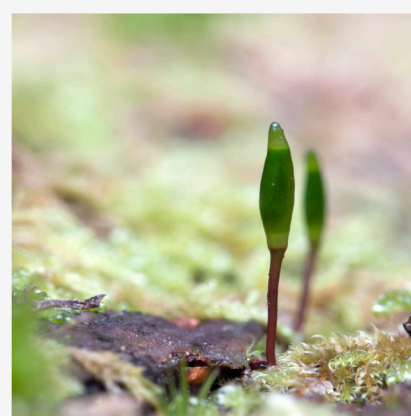
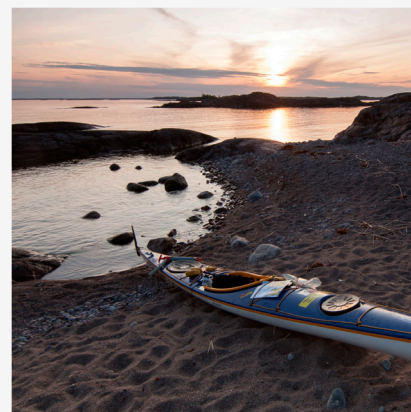


Bevarandeplan för Natura 2000-området

# Stora Åsa



Omslagsfoto: Per Folkesson



LÄNSSTYRELSEN  
Södermanlands län



## **Natura 2000**

Natura 2000 är ett ekologiskt nätverk av värdefulla naturområden inom EU. Utpekande av Natura 2000- områden bygger på krav som finns i EUs fågeldirektiv och art- och habitatdirektiv. Syftet är att hejda utrotning av vilda djur och växter och att hindra att deras livsmiljöer förstörs. Alla medlemsländer ska peka ut områden dels för fåglar som anges i EUs fågeldirektiv, dels för naturtyper och arter som anges i art- och habitatdirektivet. Genom utpekandet åtar sig länderna att de utpekade värdena i områdena ska bevaras långsiktigt. Natura 2000-nätverket är en av hörnstenarna i EUs arbete för att bevara biologisk mångfald. I fågeldirektivet och habitatdirektivet listas 170 naturtyper och sammanlagt cirka 900 växt- och djurarter som särskilt värdefulla. 90 av naturtyperna och drygt 100 av djur- och växtarterna i habitatdirektivets bilaga 1 och 2 finns i Sverige. Därtill häckar regelbundet cirka 60 av fågeldirektivets fåglar i vårt land.

## **Bevarandeplaner**

För varje Natura 2000- område ska Länsstyrelsen ta fram en beskrivning. Detta ska göras i särskilda bevarandeplaner eller i en skötselplan om området även är naturreservat. I planen ska det finnas en beskrivning av området med bevarandesyfte, bevarandemål och beskrivningar av de naturtyper och arter som ska bevaras och bidra till gynnsam bevarandestatus. Hot mot Natura 2000-områdets arter och naturtyper, och behov av bevarandeåtgärder, t ex skydd eller skötsel, ska beskrivas. Informationen ska underlätta förvaltningen av området och tillståndsprövningar enligt miljöbalken.

Bevarandeplanen ska fastställas av Länsstyrelsen, som även är ytterst ansvarig för att målsättningen med området uppfylls. Bevarandeplanen ska revideras när ny kunskap tillkommer eller när förutsättningar för området ändras. Bevarandeplanen är inte ett juridiskt bindande dokument. För formell reglering av skydd eller skötsel kan andra beslut behövas, t ex skyddsbeslut för naturreservat. Föreskrifter enligt eventuella skyddsbeslut gäller parallellt med den tillståndsplikt som gäller inom Natura 2000.

## **Tillståndsplikt och samråd**

För att inte skada naturvärden krävs tillstånd för verksamheter eller åtgärder som på ett betydande sätt kan påverka miljön i ett Natura 2000-område. Det kan även gälla åtgärder utanför Natura 2000-området, om de kan påverka miljön i området. Detta regleras i miljöbalken (7 kap. 27-29§§). Då det kan vara svårt att avgöra vilka åtgärder som på ett betydande sätt kan påverka naturvärden behöver man samråda med Länsstyrelsen före genomförandet. Vid skogsbruksåtgärder hålls samråd med Skogsstyrelsen. Mer information finns hos Länsstyrelsen, läs på webben eller kontakta en handläggare.

## **Kartor**

Information om naturtypers utbredning och arter i ett enskilt område går att hitta med hjälp av kartverktyget Skyddad natur. Det kan nås på Naturvårdsverkets hemsida genom att söka på

”kartverket skyddad natur”. I kartverket söker du upp aktuellt område och klickar på namnet för mer information (se bilaga för användarhandledning).

Det finns även möjlighet att ladda ner naturtypskartan som shp-fil. Det görs på Miljödataportalen.

**För mer information om Natura 2000:**

Länsstyrelsens hemsida: [www.lansstyrelsen.se/sodermanland](http://www.lansstyrelsen.se/sodermanland) eller telefon 010-22 340 00

Naturvårdsverkets hemsida: <http://skyddadnatur.naturvardsverket.se/>

Miljödataportalen: <http://mdp.vic-metria.nu/miljodataportalen/>



## Bevarandeplan för Natura 2000-området

### SE0220233 Stora Åsa

Kommun: Gnesta

Områdets totala areal: 7,6 ha

Bevarandeplanen uppdaterad av Länsstyrelsen:

Bevarandeplanen fastställd av Länsstyrelsen: 2016-12-21

Markägarförhållanden: Privat.

Regeringsbeslut, historik:

SPA: Nej, pSCI: 1998-12-01, SCI: 2005-01-01, SAC: 2011-03-01, regeringsbeslut  
M2010/4648/Nm

Naturtyper och arter som ska bevaras i området:

Naturtyper och arter enligt art- och habitatdirektivet samt fågeldirektivet:

6270 - Silikatgräsmarker

6410 - Fuktängar

9070 - Trädklädd betesmark

Bevarandesyfte

Det överordnade bevarandesyftet för Natura 2000-nätverket är att bidra till bevarandet av biologisk mångfald genom att bibehålla eller återskapa gynnsam bevarandestatus för de naturtyper och arter som omfattas av EUs fågeldirektiv eller art- och habitatdirektiv. För det enskilda Natura 2000-området är det överordnade syftet att bevara eller återställa ett gynnsamt tillstånd för de naturtyper eller arter som utgjort grund för utpekandet av området.

Prioriterade bevarandevärden: Vid Stora Åsa finns ett område med mycket gamla åkrar och ängar som sedan mycket länge använts som betesmarker. De största områdena utgörs av silikatgräsmarker med många ovanliga arter, men det finns också mindre arealer fuktängar och trädklädda betesmarker.

Motivering: Floran vid Stora Åsa är mycket intressant och det finns många ovanliga arter både av kärlväxter och svampar. Området är helt opåverkat av gödsling och andra produktionshöjande åtgärder och är dessutom ett av länets få ännu hävdade fodermarker i skogslandskapet.

Prioriterade åtgärder: Bete ska fortgå i området. Dock är det viktigt att inte välja betesdjur som har tendenser till överbetning.

### Beskrivning av området

Vid Stora Åsa utbreder sig betesmarker som utgör ett system av gamla åkrar och tidigare brukade ängar. Ängarna har sedan lång tid använts som betesmarker. De är ogödslade och även i övrigt opåverkade av produktionshöjande åtgärder. Stora delar av hagen har restaurerats. Floran är mycket intressant med flera ovanliga ängsväxter och svampar. Beteslandskapet ligger i en skogsbygd och är ett av länets få exempel på väl bevarade, ännu hävdade fodermarker i skogslandskapet.

### Vad kan påverka negativt

- Minskat eller upphört bete som kan medföra igenväxning av öppna ytor.
- Tillskottsutfordring som kan ge lokal kväveanrikning till nackdel för känslig flora.
- Gödsling med handelsgödselmedel eller insåning av vallväxter.
- Bebyggelse eller annan exploatering som innebär att hela eller delar av hagen ej kan betas
- Dikning eller andra åtgärder som kan förändra hydrologin i området.
- Ett alltför intensivt bete av får eller hästar som påverkar artrikedomen i negativ riktning. Eller att byta djurslag så att överbetning inträder.
- Bete vintertid som påverkar skottillväxten i grässvålen under den tidiga våren.
- Invasion av örnbräken i ört-gräsrika växtsamhällen, vilket ökar beskuggningen.
- Tillskottsutfordring av djur innanför ett Natura 2000-område.
- Dikning eller annan markavvattning som kan påverka hydrologin i Natura 2000-området.
- Grävning, plöjning, schaktning eller andra verksamheter som innebär att grässvålen tas bort.
- Insåning av vallväxter eller införsel av främmande växt- och djurarter.
- Plantering av skog.
- Kalkning av marken.
- Deponering av jord, sten, grus eller annat material.
- Att låta betesdjuren beta vintertid.
- Användning av avmaskningsmedlet avermectin.
- Användning av kemiska bekämpningsmedel på åkermark så att vegetationen i ett närliggande Natura 2000-område kommer till skada.
- Plantering av skog intill ett Natura 2000-område så att beskuggningen av vegetationen i detta område ökar.
- Avverka stora träd i Natura 2000-området.

### Bevarandeåtgärder

Förutom vad som i övrigt gäller enligt miljöbalken och annan miljölagstiftning krävs tillstånd för att bedriva verksamheter eller vidta åtgärder som på ett betydande sätt kan påverka miljön i ett Natura 2000-område. Tillstånd krävs inte för verksamheter och åtgärder som direkt hänger samman med eller är nödvändiga för skötseln och förvaltningen av det berörda området (7 kap 28 a § miljöbalken).

Skydd: Avtal finns.

Skötsel: Området ska betas för att konkurrenssvaga arter ska gynnas. Området bör av samma anledning hållas opåverkat av gödsel och andra produktionshöjande åtgärder.

Kreatur i området är också viktigt då det genom tramp skapar störningar i grässvålen som är en viktig förutsättning för vissa arters fröspridning.

#### Uppföljning av naturtyper och arter

Länsstyrelsen ansvarar för att uppföljning av bevarandemål genomförs. Uppföljningen ska ske enligt de manualer för skyddade områden som har tagits fram av Naturvårdsverket. Mätbara mål, så kallade målindikatorer, ska registreras i databasen SkötselDOS. Dessa målindikatorer följs sedan upp. Målsättningen är att kunna se om de bevarandemål som satts upp i bevarandeplaner och skötselplaner uppfylls, att skötseln fungerar och att Natura 2000 - naturtyperna och arterna har gynnsamt tillstånd.

**Naturtyper och arter enligt art- och habitatdirektivet samt fågeldirektivet:****6270 - Silikatgräsmarker**

---

*Areal:* 5 ha. Arealen fastställd i regeringsbeslut

Beskrivning

Gräsmarkerna består till huvuddelen av artrika växtsamhällen med arter som under lång tid anpassats till slåtter och bete av kreatur. Delar av området har tidigare varit uppodlade, men ängsväxter har vandrat ut på de f.d. åkrama och hela området är idag att betrakta som en enda naturbetesmark. Markerna är till större delen öppna men glesa bestånd av björk samt en del större trädformade enar pryder markerna. De bitvis steniga, kraftigt utmagrade markerna är bevuxna med ljung och andra näringskyende arter. Trots detta är floran artrik och av en typ som idag är mycket ovanlig. Vissa år märks stora förekomster av nattviol och jungfru Marie nycklar. Andra vanliga arter är kattfot, svinrot, jungfrulin, revfibbla, ormrot, stagg och ögontröst. Bland mer ovanliga växter märks slåttergubbe, låsbräken, grönyxne och fältgentiana. Slåttergubben är i länet västlig och de flesta förekomsterna finns i Vingåkerstrakten. Beståndet vid Stora Åsa är det östligaste i Svealand. I området finns också märkliga och sällsynta ängssvampar, t.ex. violett fingersvamp, blånoppling, luktvaxskivling och broskvaxskivling.

Bevarandemål

Arealen silikatgräsmarker i området Stora Åsa ska uppgå till minst 5,0 ha. Områdets silikatgräsmarker ska vara starkt präglade av bete. Området ska vara öppet med inslag av hävdgynnade träd och buskar. Förekomsten av träd och buskar som kan bedömmas som igenväxningsvegetation ska vara liten. Kärnväxtfloran ska vara artrik och ha ett stort inslag av hävdgynnade och typiska arter. Det ska också finnas betydande inslag av mossor i bottenkiktet, vilket gynnar den ovanliga svampfloran i området.

Bevarandetillstånd

Gynnsamt bevarandetillstånd.



## 6410 - Fuktängar

---

*Areal:* 0,83 ha. Arealen fastställd i regeringsbeslut

### Beskrivning

Allmän beskrivning Fuktängar: Hävdpräglade fuktängar med blåtåtel eller starr nedanför trädgränsen. Naturtypen har utvecklats genom lång hävdkontinuitet, men kan vara stadd i igenväxning. Krontäckning av träd och buskar, som inte är av igenväxningskaraktär, är 0-30 %. Hävdgynnade arter ska finnas.

I Stora Åsa ligger en liten fuktäng i den sydvästra delen av hagen. Området är tuvigt och består till stor del av tuvåtäl, men med inslag av bland annat stagg och örter.

### Bevarandemål

Arealen fuktängar ska uppgå till minst 0,83 ha. Vegetationen ska vara hävdpräglad och betesgynnade arter ska finnas. Området ska betas och marken ska vara frisk-fuktig till fuktig. Inslaget av buskar och träd av igenväxningskaraktär ska vara litet.

### Bevarandetillstånd

Gynnsamt bevarandetillstånd.

## 9070 - Trädklädd betesmark

---

*Areal:* 0,81 ha. Arealen fastställd i regeringsbeslut

### Beskrivning

Allmän beskrivning Trädklädda betesmarker: Naturtypen förekommer på fastmark och är torr-blöt och näringsfattig-näringsrik. Träd- och buskskiktets krontäckningsgrad är 30-100% och utgörs av inhemska trädslag. Naturtypen inkluderar betade trädklädda hagmarker och betad skog. Naturtypen ska ha en lång hävdkontinuitet så väl som trädkontinuitet och inslag av gamla träd ska finnas. Bete förekommer normalt i naturtypen. Området ska hysa en från naturvårdssynpunkt värdefull artstock knuten till betespåverkan i fältskiktet och/eller till solbelysta hagmarksträd. Värden knutna till beteshävd finns kvar.

I Stora Åsa ligger den trädklädda betesmarken i den norra delen av hagen. Trädskiktet utgörs framför allt av björk med inslag av asp. Fältskiktet består av en gräsvål med ett betydande inslag av hävdgynnade arter.

### Bevarandemål

Arealen trädklädd betesmark ska uppgå till minst 0,81 ha. Det ska finnas ett trädskikt främst bestående av björk och asp som ska vara av varierande ålder och grovlek. Fältskiktet ska innehålla hävdgynnade arter.

### Bevarandetillstånd

Gynnsamt bevarandetillstånd.

## Dokumentation

### Referenser

Eriksson, K. & Skyllberg, P. 1998: Vägen till naturen i Gnesta kommun. Gnesta kommun. Jordbruksverket: Databasen Tuva – Inventering ängs- och betesmarker. Innehållet f.n. inte tillgängligt.

Länsstyrelsen i Södermanlands län 1991: Sörmlands Natur. Naturvårdsprogram.

Rydberg, H. 1980: Nyköpings kommun – norra delen. Översiktlig naturinventering.

Länsstyrelsen i Södermanlands län informerar nr 10.

Rydberg, H. & Vik, P. 1992: Ängs- och hagmarker i Södermanlands län. Länsstyrelsen.

### Inventeringar

Adoxa Naturvård 2004: Kärnväxtinventering i sörmländska ängs- och hagmarker.

Uppföljning 2002-2003 av 1994-95 års regionala miljöövervakning Programområde:

Jordbruksmark – undersökningstyp: Intensiv övervakning av kärnväxter, huvudrapport.

Länsstyrelsen i Södermanlands län.

Öster, M. 2004: Artlista över kärnväxtfloran i en naturbetesmark vid Stora Åsa i Gnesta kommun. Opubl. ms. Stockholms universitet, Botaniska institutionen.

### Exempel på arter

#### Kärnväxter:

Fältgentiana, *Gentianella campestris* – senblommande typ

Grönyxne, *Dactylorhiza viridis*

Låsbräken, *Botrychium lunaria*

Slättergubbe, *Arnica montana*

#### Svampar:

Violett fingersvamp, *Clavaria zollingeri*

Broskvaxskivling, *Hygrocybe laeta*

Luktvoxskivling, *Hygrocybe quieta*

Blånopping, *Entoloma chalybaeum*

## Bilagor

### Skötselråd för fältgentiana i Natura 2000-områden

Fältgentianan är en av de gräsmarksväxter som minskat mest sedan mitten 1900-talet. Arten kan ses som en ovanligt känslig indikator på en skötsel som är viktig för många andra arter i gräsmarker. Den hittas ofta i de allra mest artrika gräsmarkerna. Anpassad skötsel i skyddade områden kan vara en viktig åtgärd för artens fortlevnad.

Fältgentianan är tvåårig, och beroende av en skötsel som dels medger tillräcklig fröproduktion, etablering av groddplantor, tillväxt av rosetter och fröspridning.

Studier har visat att typen av hävd är en lika viktig orsak som upphörd hävd för fältgentianans tillbakagång. I Södermanland är det framförallt den senblommande varianten av fältgentiana som förekommer. En allt för tidig och hård avbetning år efter år som leder till för låg fröproduktion har identifierats som den vanligaste orsaken till artens minskning. Samtidigt som plantorna behöver undgå betning för att hinna sätta frön så får inte förna ansamlas, vilket försvårar för groddplantorna att etablera sig på våren.

#### **En betesskötsel anpassad för sen fältgentianan kan innebära:**

- Sent betessläpp (månadsskiftet juli-augusti) med måttlig betesintensitet men tillräckligt länge på säsongen för att ingen förnaansamling ska ske (lämplig på mer lågproduktiv mark)
- Måttligt bete hela säsongen (lämplig på mer högproduktiv mark)
- Enstaka betesfria år (särskilt lågproduktiv mark)
- Intensivt bete efter fruktmognad (sker i september) för att förhindra förnaansamling
- Om betning sker innan fruktmognad så är hästar de betesdjur som främst ratar plantor, därefter nöt, därefter ungnöt och därefter får.

#### **En slåtterskötsel anpassad för sen fältgentianan kan innebära:**

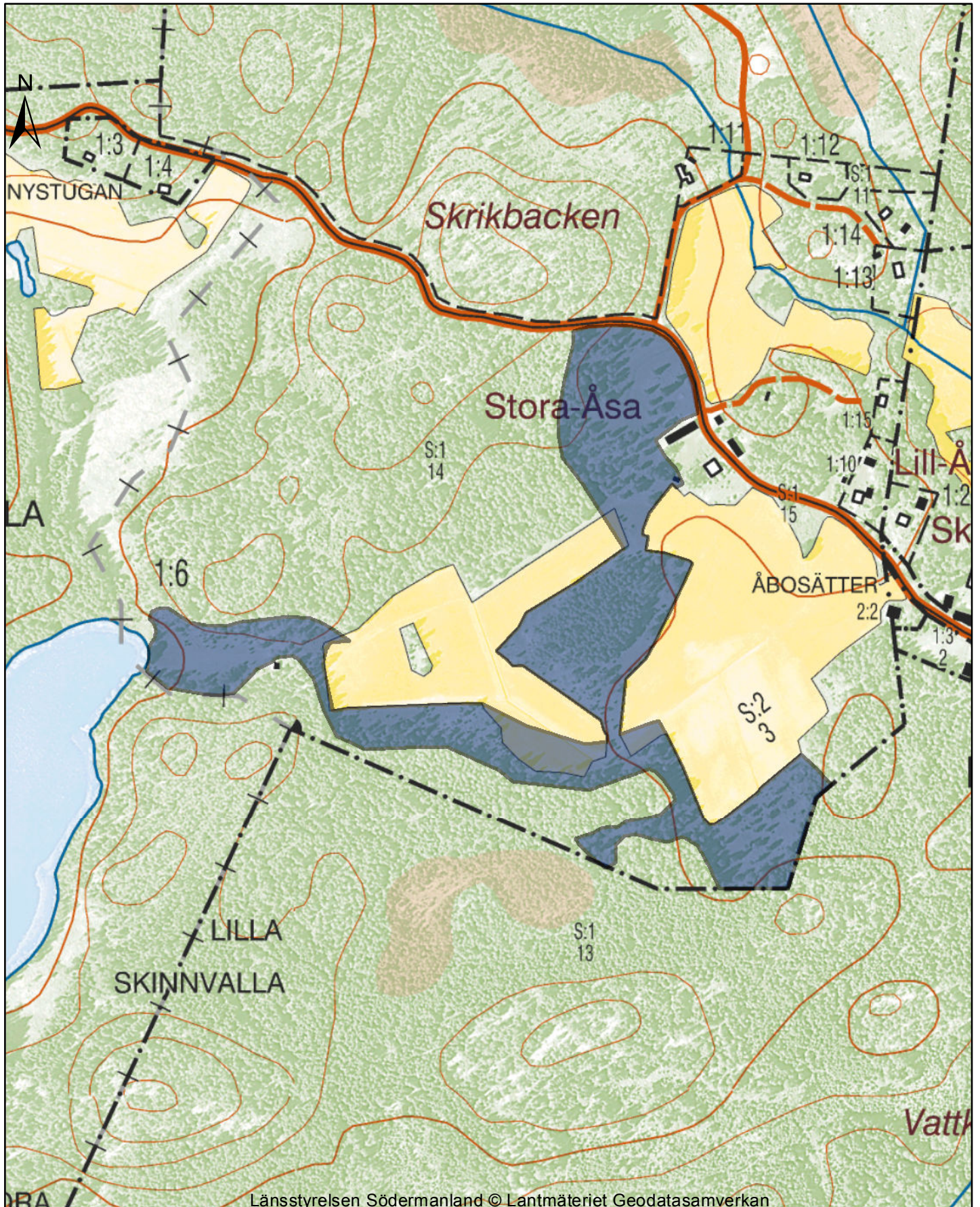
Vid slåtter är det en fördel med en något tidigare slåtter, kring månadsskiftet juni-juli. Då hinner plantorna skjuta nya grenar, blomma och sätta frö efter slåttern. Det är förstås en fördel om plantorna skonas vid slåttern. Ordentlig torkning av höet på ängen innan det körs bort bidrar till ökad fröspridning. Efterbete kan vara nödvändigt för att återväxten inte ska ge en alltför tjock förna, men ska påbörjas efter fruktmognad (sker i september) eller vara mycket måttlig innan dess. En tidig vårräfsning i god tid innan vegetationen börjar växa kan vara ett alternativ till efterbete.

#### **Tidig fältgentiana**

Den tidiga fältgentianan är funnen på färre än tio lokaler i länet.

#### **Skötsel anpassad för tidig fältgentiana kan innebära:**

- Bete/slåtter tidigast 20 juli men inte senare än nödvändigt. Bete tidigare på säsongen måste vara mycket svagt.
- Betet ska vara tillräckligt för att inte förnaansamling ska ske
- Enstaka betesfria år (särskilt lågproduktiv mark)
- Vid slåtter - Ordentlig torkning av höet på ängen innan det körs bort bidrar till ökad fröspridning.



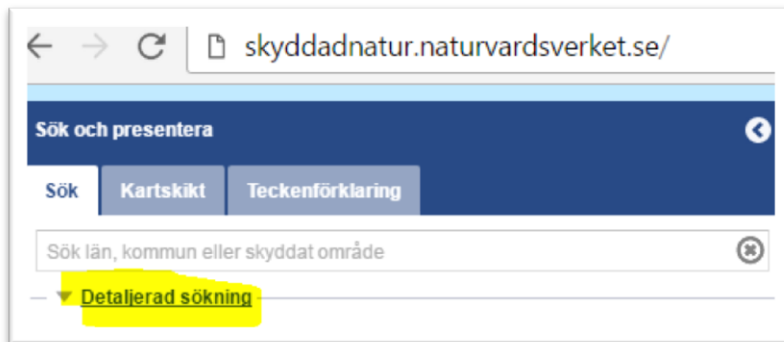
Länstyrelsen Södermanland © Lantmäteriet Geodatasamverkan

# Karttjänst Skyddad natur

<http://skyddadnatur.naturvardsverket.se/>

För att få en bild av var i respektive Natura 2000-område naturtyperna finns kan Naturvårdsverkets karttjänst Skyddad natur användas.

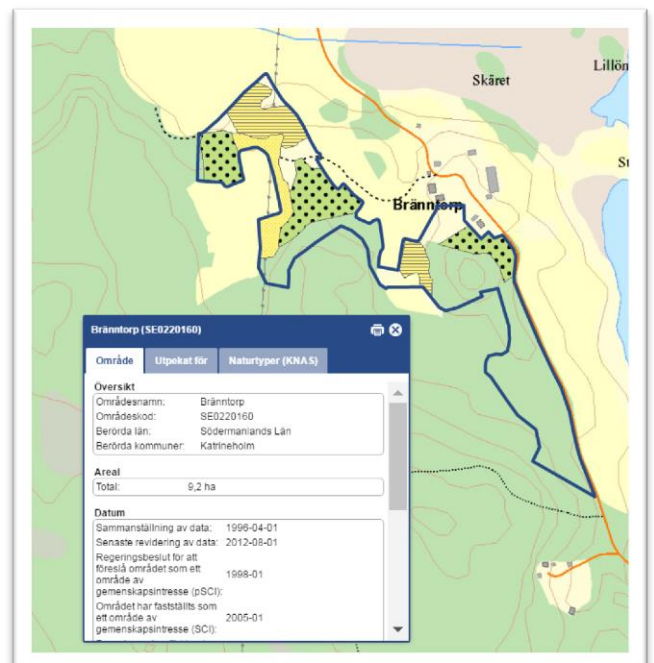
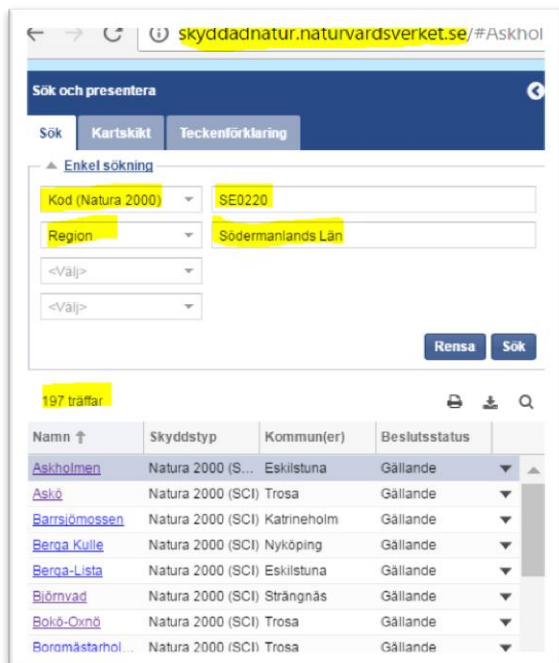
Välj "Detaljerad sökning"



Välj alternativ *Kod (Natura 2000)* skriv in SE0220

Välj *Region* och sök fram Södermanlands län

Sök, det ska bli 197 träffar. När man klickar på ett av namnen i listan kommer man dit i kartan.



För att se Naturtyper för områdena i kartan gå in på fliken "Kartskikt".

Avmarkera allt i *Naturvårdsregistret*. Det är endast *Naturtypskarteringar* > *Natura naturtypskartan (NNK)* > *Naturtyper (ytor)* som ska vara markerade. Klicka sedan i kartan på den naturtyp du vill veta mer om så kommer en informationsruta upp i fönstret.

