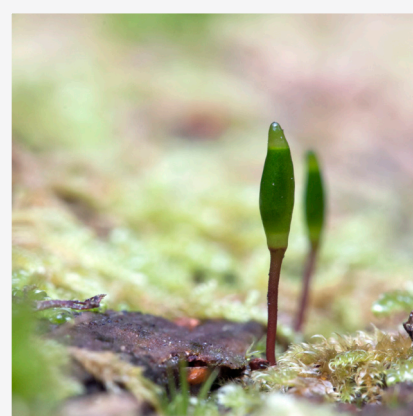


Bevarandeplan för Natura 2000-området

Holmtorp



Omslagsfoto: Per Folkesson



LÄNSSTYRELSEN
Södermanlands län



Natura 2000

Natura 2000 är ett ekologiskt nätverk av värdefulla naturområden inom EU. Utpekande av Natura 2000- områden bygger på krav som finns i EUs fågeldirektiv och art- och habitatdirektiv. Syftet är att hejda utrotning av vilda djur och växter och att hindra att deras livsmiljöer förstörs. Alla medlemsländer ska peka ut områden dels för fåglar som anges i EUs fågeldirektiv, dels för naturtyper och arter som anges i art- och habitatdirektivet. Genom utpekandet åtar sig länderna att de utpekade värdena i områdena ska bevaras långsiktigt. Natura 2000-nätverket är en av hörnstenarna i EUs arbete för att bevara biologisk mångfald. I fågeldirektivet och habitatdirektivet listas 170 naturtyper och sammanlagt cirka 900 växt- och djurarter som särskilt värdefulla. 90 av naturtyperna och drygt 100 av djur- och växtarterna i habitatdirektivets bilaga 1 och 2 finns i Sverige. Därtill häckar regelbundet cirka 60 av fågeldirektivets fåglar i vårt land.

Bevarandeplaner

För varje Natura 2000- område ska Länsstyrelsen ta fram en beskrivning. Detta ska göras i särskilda bevarandeplaner eller i en skötselplan om området även är naturreservat. I planen ska det finnas en beskrivning av området med bevarandesyfte, bevarandemål och beskrivningar av de naturtyper och arter som ska bevaras och bidra till gynnsam bevarandestatus. Hot mot Natura 2000-områdets arter och naturtyper, och behov av bevarandeåtgärder, t ex skydd eller skötsel, ska beskrivas. Informationen ska underlätta förvaltningen av området och tillståndsprövningar enligt miljöbalken.

Bevarandeplanen ska fastställas av Länsstyrelsen, som även är ytterst ansvarig för att målsättningen med området uppfylls. Bevarandeplanen ska revideras när ny kunskap tillkommer eller när förutsättningar för området ändras. Bevarandeplanen är inte ett juridiskt bindande dokument. För formell reglering av skydd eller skötsel kan andra beslut behövas, t ex skyddsbeslut för naturreservat. Föreskrifter enligt eventuella skyddsbeslut gäller parallellt med den tillståndsplikt som gäller inom Natura 2000.

Tillståndsplikt och samråd

För att inte skada naturvärden krävs tillstånd för verksamheter eller åtgärder som på ett betydande sätt kan påverka miljön i ett Natura 2000-område. Det kan även gälla åtgärder utanför Natura 2000-området, om de kan påverka miljön i området. Detta regleras i miljöbalken (7 kap. 27-29§§). Då det kan vara svårt att avgöra vilka åtgärder som på ett betydande sätt kan påverka naturvärden behöver man samråda med Länsstyrelsen före genomförandet. Vid skogsbruksåtgärder hålls samråd med Skogsstyrelsen. Mer information finns hos Länsstyrelsen, läs på webben eller kontakta en handläggare.

Kartor

Information om naturtypers utbredning och arter i ett enskilt område går att hitta med hjälp av kartverktyget Skyddad natur. Det kan nås på Naturvårdsverkets hemsida genom att söka på

”kartverket skyddad natur”. I kartverket söker du upp aktuellt område och klickar på namnet för mer information (se bilaga för användarhandledning).

Det finns även möjlighet att ladda ner naturtypskartan som shp-fil. Det görs på Miljödataportalen.

För mer information om Natura 2000:

Länsstyrelsens hemsida: www.lansstyrelsen.se/sodermanland eller telefon 010-22 340 00

Naturvårdsverkets hemsida: <http://skyddadnatur.naturvardsverket.se/>

Miljödataportalen: <http://mdp.vic-metria.nu/miljodataportalen/>



Bevarandeplan för Natura 2000-området

SE0220232 Holmtorp

Kommun: Flen

Områdets totala areal: 7,3 ha

Bevarandeplanen uppdaterad av Länsstyrelsen:

Bevarandeplanen fastställd av Länsstyrelsen: 2016-12-21

Markägarförhållanden: Privat.

Regeringsbeslut, historik:

SPA: Nej, pSCI: 1998-12-01, SCI: 2005-01-01, SAC: 2011-03-01, regeringsbeslut
M2010/4648/Nm

Naturtyper och arter som ska bevaras i området:

Naturtyper och arter enligt art- och habitatdirektivet samt fågeldirektivet:

6270 - Silikatgräsmarker

6410 - Fuktängar

9070 - Trädklädd betesmark

1084 - Läderbagge, *Osmoderma eremita*

Bevarandesyfte

Det överordnade bevarandesyftet för Natura 2000-nätverket är att bidra till bevarandet av biologisk mångfald genom att bibehålla eller återskapa gynnsam bevarandestatus för de naturtyper och arter som omfattas av EUs fågeldirektiv eller art- och habitatdirektiv. För det enskilda Natura 2000-området är det överordnade syftet att bevara eller återställa ett gynnsamt tillstånd för de naturtyper eller arter som utgjort grund för utpekandet av området.

Prioriterade bevarandevärden: I Natura 2000-området Holmtorp är de prioriterade bevarandevärdena de öppna och de trädklädda betesmarkerna, beståndet med äldre ekar samt förekomsten av läderbagge och finnögkontröst.

Motivering: Ett av få områden i länet med förekomst av finnögkontröst.

Prioriterade åtgärder: Området ska hävdas (bete eller slåtter) årligen och slyröjas vid

behov. Säkra återväxten av ek.

Beskrivning av området

Holmtorp ligger öster om Yxtaholm och nordväst om gården Holmtorp vid norra stranden av Långsjön. Markerna ingår i ett öppet hagmarkslandskap, huvuddelen av området ligger inom 30-40 m ö h. Hagmarken är kraftigt kuperade med berg i dagen och med sidor av delvis blockig morän. De stora nivåkillnaderna gör betesmarkerna omväxlande torra, friska, fuktiga och i sydost ligger t o m ett litet öppet kärr.

Enligt ägomätningsskartan från 1806, låg den idag beteshävdade marken inom den dåtida "Österängen" som var säteriets ängsgärde. Höjderna beskrivs som ängsbackar "med ek och annan löfskog beväxt". Den östra delen av den nuvarande hagmarken låg inom en liten hagmark som användes av Holmtorp. Häradscharta visar att området vid sekelskiftet övergått till hagmark beväxt med viss lövskog.

Området är till största delen trädklätt med grova ekar, en del björk och enstaka barrträd. I övrigt karakteriseras hagmarken av de mycket talrika och ibland storvuxna enarna. Enstaka rönn, apel och nypon förekommer också. I hagmarken finns ett bestånd av den utrotningshotade finnögkontrösten och även i övrigt en flora som visar på ogödslade förhållanden.

I de fuktigare svackorna centralt och på sluttningarna finns mycket älggräs och på sydsidorna ned mot sjön finns aluppslag, nyponbuskar och tätt med ung ek

Vad kan påverka negativt

- Upphörd hävd som leder till igenväxning.
- För hårt betestryck.
- Avverkning av grova lövträd
- Igenväxning med främst en, (men även av andra buskar och sly) speciellt runt ek som riskerar att dö av ljusbrist.
- Ökat graninslag.
- Exploatering för bebyggelse, väg eller annat ändamål.
- Tillförsel av näringsämnen och gift.
- Deponering av jord, sten, grus eller annat material som medför minskning av den betade arealen.
- Brist på lämpligt substrat i form av grova solexponerade mulmträd, genom överväxning och utskuggning.
- Avverkning eller bortstädning av hålträd.

Bevarandeåtgärder

Förutom vad som i övrigt gäller enligt miljöbalken och annan miljölagstiftning krävs tillstånd för att bedriva verksamheter eller vidta åtgärder som på ett betydande sätt kan påverka miljön i ett Natura 2000-område. Tillstånd krävs inte för verksamheter och åtgärder som direkt hänger samman med eller är nödvändiga för skötseln och förvaltningen av det berörda området (7 kap 28 a § miljöbalken).

Skydd

Området har miljöstöd.

Skötsel

- Fortst bete. Røjning av sly och buskage vid behov.
- Användning av djurslag som ej resulterar i överbetning.

- Alla smågranar tas bort.
- Återväxt av ek säkras, antingen via plantering eller skydd av nya plantor.

Uppföljning av naturtyper och arter

Länsstyrelsen ansvarar för att uppföljning av bevarandemål genomförs. Uppföljningen ska ske enligt de manualer för skyddade områden som har tagits fram av Naturvårdsverket. Mätbara mål, så kallade målindikatorer, ska registreras i databasen SkötselDOS. Dessa målindikatorer följs sedan upp. Målsättningen är att kunna se om de bevarandemål som satts upp i bevarandeplaner och skötselplaner uppfylls, att skötseln fungerar och att Natura 2000 - naturtyperna och arterna har gynnsamt tillstånd.

Naturtyper och arter enligt art- och habitatdirektivet samt fågeldirektivet:**6270 - Silikatgräsmarker**

Areal: 3,17 ha. Arealen fastställd i regeringsbeslut

Beskrivning

Hagmarken har en flora som vittnar om en lång kontinuitet av betesdrift och ogödslade förhållanden.

De öppna delarna uppvisar en lång rad växtsamhällen, alltifrån tormarkens fårsvingelhed, via rödvenängens artrika konstellationer ned till svackornas fattigkärr med starr och ängsull.

Ur botanisk synpunkt är sydsidan mest intressant med en förekomst av den utrotningshotade finnögontrösten. Finnögontrösten förekom här tidigare i ett par hundra exemplar, men finns bara på en begränsad fläck, vilket gör beståndet mycket sårbart. Några tiotal ex återfanns 1989 och 2015 hittades ca 125 ex. I Södermanland i övrigt förekommer Finnögontrösten endast på 7 lokaler (Sörmlands Flora).

Bevarandemål

Områdets silikatgräsmarker ska vara präglade av bete eller slåtter. Området ska vara öppet med inslag av hävdgynnade träd och buskar. Förekomsten av träd och buskar som kan bedömmas som igenväxningsvegetation ska vara liten. Kärnväxtfloran ska vara artrik och ha ett stort inslag av hävdgynnade och typiska arter. Finnögontröst ska finnas och ha gynnsam förekomst. Arealen silikatgräsmark ska vara minst 3,17 ha.

Bevarandetilstånd

Gynnsam bevarandestatus råder men det behövs återkommande inventering av finnögontröst för att ha koll så att populationen inte minskar.

6410 - Fuktängar

Areal: 0,5 ha. Arealen fastställd i regeringsbeslut

Beskrivning

Definitionen för fuktängar nedan är generell och rikstäckande. Den har inte specificerats utifrån den kvalitet och eventuella undertyper som finns just i detta område.

Hävdpräglade fuktängar med blååtäl eller starr nedanför trädgränsen.

Naturtypen har utvecklats genom lång hävdkontinuitet, men kan vara stadd i igenväxning.

Krontäckning av träd och buskar, som inte är av igenväxningskaraktär är 0-30 %.

Hävdgynnade arter ska finnas.

Bevarandemål

Områdets fuktängar ska vara minst 0,5 ha. Gräsmarken ska vara starkt påräglad av bete.

Förekomsten av träd och buskar som kan bedömmas som igenväxningsvegetation ska vara liten. Kärlväxtfloran ska vara artrik med mycket hävdgynnade arter och med ett stort inslag av typiska arter.

Bevarandetillstånd

Gynnsamt.

9070 - Trädklädd betesmark

Areal: 3,17 ha. Arealen fastställd i regeringsbeslut

Beskrivning

Efter de restaureringar som genomfördes under 1990-talet består trädskiktet i huvudsak av glest stående m el m grova ekar med enstaka inslag av tall och gran och i nordväst har en björkbacke sparats. På sluttningarna står enarna bitvis tät. Döda enar ligger kvar på marken. Flera av ekarna är mycket vidkroniga.

En lavinventering har genomförts 2002 varvid ett flertal rödlistade- och signal- arter noterats..

På de grova ekarna förekommer bl a knappåslavar, som signalarten guldpuddrad spiklav och den rödlistade rödbrun blekspik. Gul strävsopp (sårbar) som växer i symbios med hassel har observerats i området

Spår av läderbagge funnet 2002.

Bevarandemål

Reservatets trädklädda betesmarker ska vara präglade av bete, ha en mosaikartad struktur och ha en rik förekomst av gamla hävdpräglade träd. Igenväxningsvegetation förekommer endast sparsamt. Ekarnas lavflora ska vara artrik och hysa typiska arter knutna till ek som exempelvis guldpuddrad spiklav. Det ska finnas lämpliga hålträd för läderbaggen och förnyring av ek ska säkerställas. Områdets trädklädda betesmarker ska vara minst 3,17 ha

Bevarandetillstånd

Gynnsamt.

1084 - Läderbagge, Osmoderma eremita

Artens förekomst är fastställd i regeringsbeslut.

Beskrivning

Rikligt med exkrementer av läderbagge (*Osmoderma eremita*) fanns i mulmekarna 2002.

Läderbaggen är knuten till äldre ihåliga lövträd med stora mängder mulm.

Läderbaggen föredrar träd som står fristående eller halvöppet.

Larverna lever inne i mulmen under två till fyra år. Förpuppning sker under sommaren.

Den levande skalbaggen lever upp till en månad och uppträder i juli och augusti inne i hålträden.

Läderbaggen har begränsad spridningsbenägenhet, de flesta individer stannar i de träd där de kläckts, men individer som förflyttat sig upp till 190 meter har iakttagits.

Bevarandemål

Målet för läderbagge är att tillräckligt substrat av lämplig kvalitet i form av äldre ihåliga lövträd med rikliga mängder lös murken ved, mulm, finns i området, företrädesvis ek.

Kontinuerlig tillgång på lämpligt substrat är en förutsättning för att läderbaggen ska behålla gynnsamt tillstånd i området. Läderbagge ska finnas i en livskraftig population.

Bevarandeåtgärder

Inventering för att kartlägga läderbaggens status.

Bevarandetillstånd

Okänt.

Dokumentation

Referenser :

Artdatabanken SLU Faktablad : Finnögontröst (2003) och Läderbagge (2001)

Art- och naturtypsvisa vägledning, Naturvårdsverkets hemsida, 2003.

Registerblad : Område av riksintresse för naturvården ; Kramnäs - Holmtorp NRO 04 050
2000-02-07

Rydberg, H., Vik, P. 1992: Ängs- och hagmarker i Södermanlands län. Länsstyrelsen i Södermanlands län 1992. Nyköping.

Rydberg, H. & Wanntorp H.E. 2001: Sörmlands flora, Botaniska sällskapet i Stockholm, Sörmlands Natur, Länsstyrelsen, 1991.

Åtgärdsplan Dnr 32-4450-2001 Kund nr D537

Inventeringar :

Adoxa Naturvård 2004: Kärnväxtinventering i sörmländska ängs- och hagmarker.

Uppföljning 2002-2003 av 1994-95 års regionala miljöövervakning Programområde:

Jordbruksmark – undersökningstyp: Intensiv övervakning av kärnväxter, huvudrapport.

Länsstyrelsen i Södermanlands län.

SE 022 0232 Jan Elmhag 2001-09-28

Nordin A. Lavinventering i Natura 2000 områden i Södermanlandslän. Absconditella
2002-06-17

Exempel på arter i området

Trädklädda betesmarker

Rödbrun blekspik. Gulpudrad spiklav, Lunglav, Gul strävsopp, Kärnticka

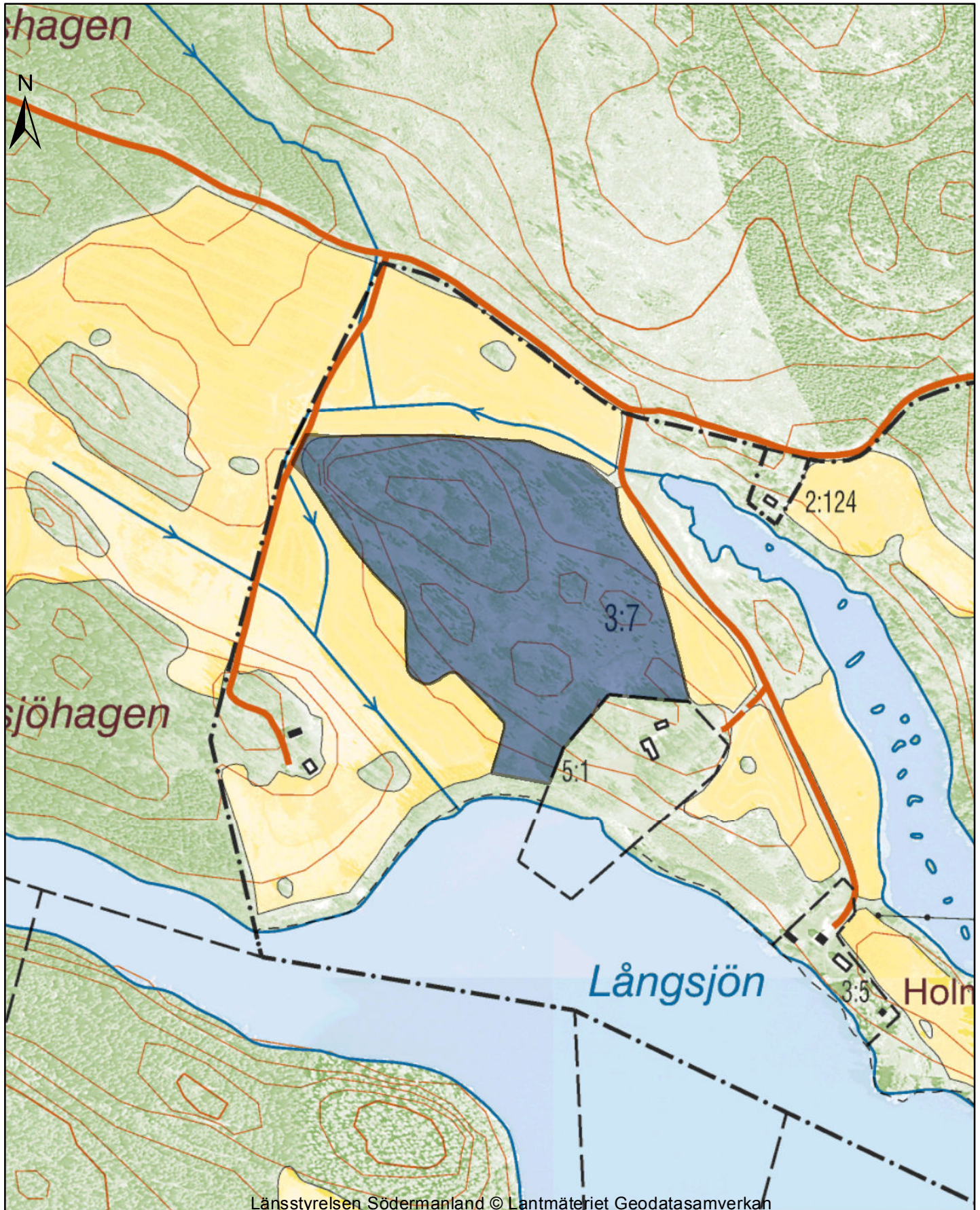
Ek, Björk, Hassel, Gökärt, Kattfot, Stor blåklocka, Svinrot

Artrika torra-friska låglandsgräsmarker

Finnögontröst, Jungfru Marie Nycklar, Backsmörblomma, Klasefibbla, Ärenpris, Darrgräs

Kattfot, Solvända, Jungfrulin, Nattviol, Svartkämpar, Ormrot, Räfteblad nagelskivling

Bilagor



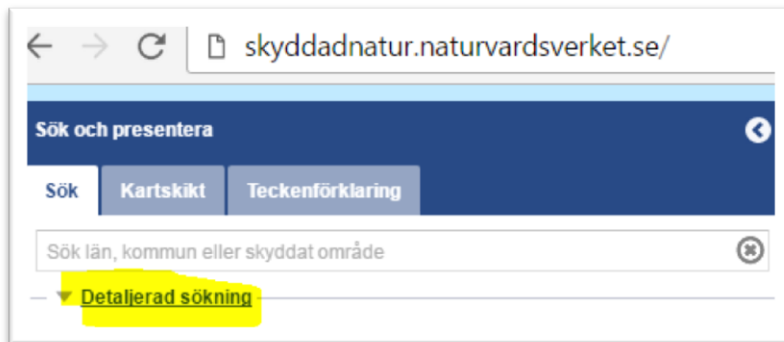
Länstyrelsen Södermanland © Lantmäteriet Geodatasamverkan

Karttjänst Skyddad natur

<http://skyddadnatur.naturvardsverket.se/>

För att få en bild av var i respektive Natura 2000-område naturtyperna finns kan Naturvårdsverkets karttjänst Skyddad natur användas.

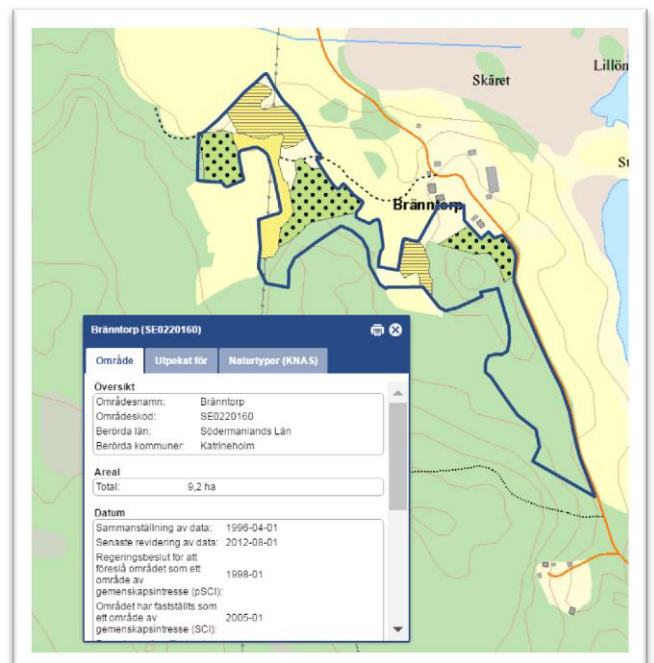
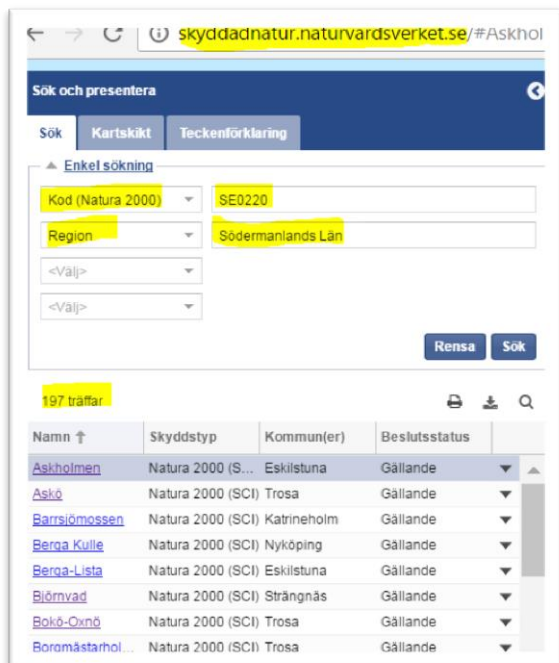
Välj "Detaljerad sökning"



Välj alternativ *Kod (Natura 2000)* skriv in SE0220

Välj *Region* och sök fram *Södermanlands län*

Sök, det ska bli 197 träffar. När man klickar på ett av namnen i listan kommer man dit i kartan.



För att se Naturtyper för områdena i kartan gå in på fliken "Kartskikt".

Avmarkera allt i *Naturvårdsregistret*. Det är endast *Naturtypskarteringar* > *Natura naturtypskartan (NNK)* > *Naturtyper (ytor)* som ska vara markerade. Klicka sedan i kartan på den naturtyp du vill veta mer om så kommer en informationsruta upp i fönstret.

