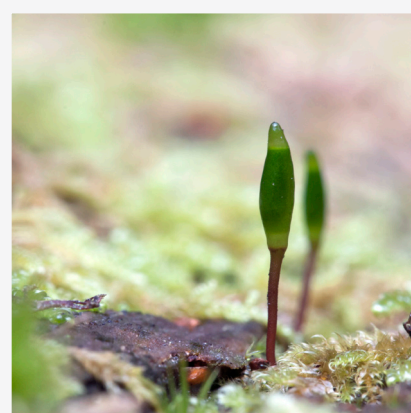
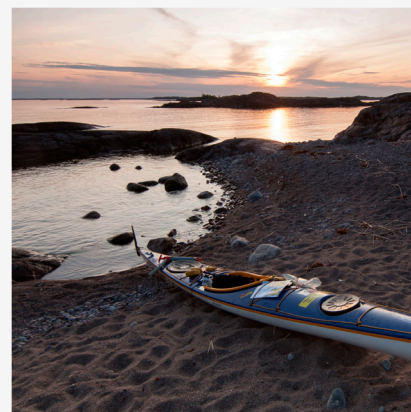


Bevarandeplan för Natura 2000-området

Ånhammarsnäset



LÄNSSTYRELSEN
Södermanlands län



Omslagsfoto: Per Folkesson



LÄNSSTYRELSEN
Södermanlands län



Natura 2000

Natura 2000 är ett ekologiskt nätverk av värdefulla naturområden inom EU. Utpekande av Natura 2000- områden bygger på krav som finns i EUs fågeldirektiv och art- och habitatdirektiv. Syftet är att hejda utrotning av vilda djur och växter och att hindra att deras livsmiljöer förstörs. Alla medlemsländer ska peka ut områden dels för fåglar som anges i EUs fågeldirektiv, dels för naturtyper och arter som anges i art- och habitatdirektivet. Genom utpekandet åtar sig länderna att de utpekade värdena i områdena ska bevaras långsiktigt. Natura 2000-nätverket är en av hörnstenarna i EUs arbete för att bevara biologisk mångfald. I fågeldirektivet och habitatdirektivet listas 170 naturtyper och sammanlagt cirka 900 växt- och djurarter som särskilt värdefulla. 90 av naturtyperna och drygt 100 av djur- och växtarterna i habitatdirektivets bilaga 1 och 2 finns i Sverige. Därtill häckar regelbundet cirka 60 av fågeldirektivets fåglar i vårt land.

Bevarandeplaner

För varje Natura 2000- område ska Länsstyrelsen ta fram en beskrivning. Detta ska göras i särskilda bevarandeplaner eller i en skötselplan om området även är naturreservat. I planen ska det finnas en beskrivning av området med bevarandesyfte, bevarandemål och beskrivningar av de naturtyper och arter som ska bevaras och bidra till gynnsam bevarandestatus. Hot mot Natura 2000-områdets arter och naturtyper, och behov av bevarandeåtgärder, t ex skydd eller skötsel, ska beskrivas. Informationen ska underlätta förvaltningen av området och tillståndsprövningar enligt miljöbalken.

Bevarandeplanen ska fastställas av Länsstyrelsen, som även är ytterst ansvarig för att målsättningen med området uppfylls. Bevarandeplanen ska revideras när ny kunskap tillkommer eller när förutsättningar för området ändras. Bevarandeplanen är inte ett juridiskt bindande dokument. För formell reglering av skydd eller skötsel kan andra beslut behövas, t ex skyddsbeslut för naturreservat. Föreskrifter enligt eventuella skyddsbeslut gäller parallellt med den tillståndsplikt som gäller inom Natura 2000.

Tillståndsplikt och samråd

För att inte skada naturvärden krävs tillstånd för verksamheter eller åtgärder som på ett betydande sätt kan påverka miljön i ett Natura 2000-område. Det kan även gälla åtgärder utanför Natura 2000-området, om de kan påverka miljön i området. Detta regleras i miljöbalken (7 kap. 27-29§§). Då det kan vara svårt att avgöra vilka åtgärder som på ett betydande sätt kan påverka naturvärden behöver man samråda med Länsstyrelsen före genomförandet. Vid skogsbruksåtgärder hålls samråd med Skogsstyrelsen. Mer information finns hos Länsstyrelsen, läs på webben eller kontakta en handläggare.

Kartor

Information om naturtyperns utbredning och arter i ett enskilt område går att hitta med hjälp av kartverktyget Skyddad natur. Det kan nås på Naturvårdsverkets hemsida genom att söka på

”kartverket skyddad natur”. I kartverket söker du upp aktuellt område och klickar på namnet för mer information (se bilaga för användarhandledning).

Det finns även möjlighet att ladda ner naturtypskartan som shp-fil. Det görs på Miljödataportalen.

För mer information om Natura 2000:

Länsstyrelsens hemsida: www.lansstyrelsen.se/sodermanland eller telefon 010-22 340 00

Naturvårdsverkets hemsida: <http://skyddadnatur.naturvardsverket.se/>

Miljödataportalen: <http://mdp.vic-metria.nu/miljodataportalen/>



Bevarandeplan för Natura 2000-området

SE0220228 Ånhammarsnäset

Kommun: Gnesta

Områdets totala areal: 54,7 ha

Bevarandeplanen uppdaterad av Länsstyrelsen:

Bevarandeplanen fastställd av Länsstyrelsen: 2016-12-21

Markägarförhållanden: Privat.

Regeringsbeslut, historik:

SPA: Nej, pSCI: 1998-12-01, SCI: 2005-01-01, SAC: 2011-03-01, regeringsbeslut
M2010/4648/Nm

Naturtyper och arter som ska bevaras i området:

Naturtyper och arter enligt art- och habitatdirektivet samt fågeldirektivet:

6270 - Silikatgräsmarker

6410 - Fuktängar

6430 - Högörtängar

8230 - Hällmarkstorräng

9010 - Taiga

9050 - Näringsrik granskog

9070 - Trädklädd betesmark

Bevarandesyfte

Det överordnade bevarandesyftet för Natura 2000-nätverket är att bidra till bevarandet av biologisk mångfald genom att bibehålla eller återskapa gynnsam bevarandestatus för de naturtyper och arter som omfattas av EUs fågeldirektiv eller art- och habitatdirektiv. För det enskilda Natura 2000-området är det överordnade syftet att bevara eller återställa ett gynnsamt tillstånd för de naturtyper eller arter som utgjort grund för utpekandet av området.

Prioriterade bevarandevärden: I Natura 2000-området Ånhammarsnäset är de prioriterade bevarandevärdena kopplade till ett varierat landskap med såväl naturliga,

öppna gräsmarker som trädklädda hagmarker och naturskogsartade skogsmiljöer rika på död ved. Där dessa naturtyper förekommer i nära anslutning till varandra skapas mycket goda möjligheter för en rik och divers flora och fauna med många ovanliga arter. Betesdrift samt förekomst av gamla träd och död ved är att betrakta som nyckelfaktorer.

Motivering: Landskapsutsnitt som innehåller såväl hävdade naturbetesmarker, både öppna och trädklädda, som naturskogsliknande skogar rika på död ved, i nära anslutning till varandra, är en mycket ovanlig förekomst i landskapet både i Sverige och på andra ställen i Europa. Sådana områden visar ofta en stor artrikedom inom många olika artgrupper och ofta finns många ovanliga eller hotade arter. På Ånhammarsnäset utgör det sjönära läget ytterligare en viktig faktor för diversiteten. Områdets imponerande arterikedom visar på mycket höga bevarandevärden och indikerar också att området har mycket stor betydelse för den landskapliga biodiversiteten i hela närområdet.

Prioriterade åtgärder: Hävd, främst genom bete med nötdjur, är en förutsättning för värden knutna till öppna gräsmarker och trädklädda hagmarker. Det är också av yttersta vikt att de naturliga gräsmarkerna inte påverkas av markförbättrande åtgärder. Intelligande skogsmiljöer bör inte omfattas av åtgärder som reducerar förekomsten av åldriga träd eller död ved.

Beskrivning av området

Ånhammarsnäset och Oxhagen utgör ett hagmarkscomplex med omväxlande öppna gräsmarker och mer eller mindre trädbevuxna marker. Den västra delen, Ånhammarsnäset, tecknar ett eckdominerat landskap där rena ekhagar omväxlar med glesa, betade blandskogar, ofta med ett buskskikt av hassel. Blandskogen består av många grova träd och buskar. Under lång tid har döda, fallna träd fått ligga kvar, vilket skapat naturskogslika förhållanden med ett mycket stort inslag av död ved. De branta och delvis blockiga sluttningarna mot Smedviken är mycket svagt påverkade av betesdrift och delvis barrskogsbeväxt. I södra delen av hagen ligger ett jättelikt flyttblock, Kammarstenen. Här har tidigare röjningar skapat en björkhage med ett mycket glest trädskikt.

Den del av hagen som ligger öster om landsvägen kallas Oxhagen. Denna del utmärks av sin långsmala höjdrygg, som på södersidan består av ogödslade, tämligen artrika, öppna eller buskrika gräsmarker. På krönet växer en gles blandskog. Här finns också en serie spridda markhällar beväxta med en artrik, väl utvecklad pionjärvegetation av ettåriga vårväxter.

Nordsidan av Oxhagen är naturskogsartad med mängder av död ved av främst gran, men också asp, hassel, rönn, björk etc. En del av beståndet är ren lövskog, mest asp, medan huvuddelen består av en grandominerad blandskog. Skogstypen fortsätter norrut upp mot ett angränsande Natura 2000-område, Djupdalshagen, där väldiga granar tillsammans med stora mängder grov hassel och en lågörtvegetation av blå- och vitsippor skapar en särpräglad landskapstyp.

Ånhammarsnäset och Oxhagen utgör sammantaget ett av de viktigaste kärnområdena för biologisk mångfald i hela inre Sörmland. Detta beror på växlingen av hävdgynnade naturvärden, naturskogsartade miljöer, rikedomerna på ek och skiftningen av naturtyper allt från öppet vatten (sjön Dunkern) över kärr, sumpskogar, löv- och barrskogar, berg till öppna betade marker.

Området är ganska rikt på fornlämningar. Det finns ett flertal gravfält med stensättningar och högar registrerade i fornlämningsregistret (RAÅ nr. 149, 165-173, Gryts socken).

Fornlämningar är skyddade enligt lag (KML 1988:950).

Vad kan påverka negativt

Exploatering för bebyggelse, väg eller annan verksamhet/ändamål.

Uppläggning/deponering av jord, sten, grus eller annat material som kan försvåra bestesdrift eller andra skötselinsatser eller som kan reducera förekommande naturvärden.

Grävning och schaktning.

Markberedning, dikning och annat som förändrar hydrologin.

Upphörd eller minskande hävd i de öppna eller trädklädda gräsmarker som leder till ett minskat betetryck och igenväxning.

Ett alltför intensivt bete av får eller hästar som påverkar artrikedomen i negativ riktning.

Igenväxning och beskuggning av öppna gräsmarker, hållmarker eller högörtssamhällen.

Tillförsel av näringsämnen eller gifter som avmaskningsmedel samt läckage av bekämpningsmedel och gödning från omkringliggande jordbruksmarker.

Insåning av vallväxter.

Tillskottsutfodring/stödutfodring som kan inverka negativt på floran främst i gräsmarkerna.

Ett ökat kvävenedfall kan förändra artsammansättningen exempelvis i öppna gräsmarker eller högörtssamhällen.

Avverkning av värdefulla träd och buskar samt alla former av produktionsinriktat skogsbruk både i skogsmark och hagmark, i eller i direkt anslutning till området.

Bristande föryngring av ekplantor i eller i anslutning till området.

Avlägsnande av död ved eller användande av död ved för eldning.

Brist på lövträd i ett område där dessa sannolikt har haft ett stort inflytande på markens fysikaliska och kemiska struktur.

Plantering av gran i gräsmarker eller lövdominerade miljöer.

Luftföroreningar som kan utarma moss-, lav- och svampfloran i området.

Bevarandeåtgärder

Förutom vad som i övrigt gäller enligt miljöbalken och annan miljölagstiftning krävs tillstånd för att bedriva verksamheter eller vidta åtgärder som på ett betydande sätt kan påverka miljön i ett Natura 2000-område. Tillstånd krävs inte för verksamheter och åtgärder som direkt hänger samman med eller är nödvändiga för skötseln och förvaltningen av det berörda området (7 kap 28 a § miljöbalken).

Skydd: Avtal finns.

Skötsel: Öppna eller trädklädda gräsmarker samt hållmarker bör kontinuerligt hävdas genom bete så att igenväxningstendenser inte uppstår. Kompletterande röjningar kan sättas in vid behov men dessa får inte leda till att diversitet i träd- och buskskikt minskar. Högörtssamhällena bör omfattas av en mer måttlig hävd där återkommande röjningar och sporadiskt bete kanske är tillräckligt. Alla markförbättrande åtgärder undviks. Skogsmiljöer lämnas utan skogsbruksåtgärder och övriga åtgärder som kan reducera mängden åldriga träd och död ved.

Uppföljning av naturtyper och arter

Länsstyrelsen ansvarar för att uppföljning av bevarandemål genomförs. Uppföljningen ska ske enligt de manualer för skyddade områden som har tagits fram av Naturvårdsverket. Mätbara mål, så kallade målindikatorer, ska registreras i databasen SkötselDOS. Dessa målindikatorer följs sedan upp. Målsättningen är att kunna se om de bevarandemål som satts upp i bevarandeplaner och skötselplaner uppfylls, att skötseln fungerar och att Natura 2000-naturtyperna och arterna har gynnsamt tillstånd.

Naturtyper och arter enligt art- och habitatdirektivet samt fågeldirektivet:**6270 - Silikatgräsmarker**

Areal: 3,79 ha. Arealen fastställd i regeringsbeslut

Beskrivning

Sammanhängande gräsmarker med artrik ängsflora finner vi främst på södra sluttningen och krönet av den s.k. Oxhagen. Vegetationstypen karaktäriseras av hävdgynnade gräs och örter. Man kan skönja tre nivåer, överst platån där det under ett glest trädskikt med inslag av enbuskar finns låga markhällar och mellanliggande stråk av torrängsvegetation, därefter en sluttning med artrik ängsvegetation och slutligen närmast den lilla vägen en mer normal gräsvegetation med många kvävegynnade inslag.

Bevarandemål

Arealen silikatgräsmarker ska vara minst 3,79 ha. Markerna ska vara öppna och hävdade. Förekomsten av träd och buskar som kan betraktas som igenväxningsvegetation ska vara liten. Silikatgräsmarkerna ska ha en rik och hävdpräglad kärlväxtflora.

Bevarandetillstånd

Silikatgräsmarkerna befinner sig i ett gynnsamt bevarandetillstånd.

6410 - Fuktängar

Areal: 0,65 ha. Arealen fastställd i regeringsbeslut

Beskrivning

I låglänta delar av det hävdade området ner mot sjön förekommer fuktängsvegetation. Dessa delar är hävdpåverkade och innehåller graminider såsom trådtåg, hirsstar och hundstarr. Här finns också örter såsom kärtistel och älgört men i mindre omfattning än områdets högörtssamhällen. Hydrologin i fuktängsmiljöerna är intakt, dock är aluppslaget väsentligt.

Bevarandemål

Arealen fuktängar ska vara minst 0,65 ha. Fuktängen ska vara öppen, hävdad och hydrologiskt intakt. Förekomsten av träd och buskar som kan betraktas som igenväxningsvegetation ska vara liten. Floran i fuktängen ska domineras av hävdpräglade arter.

Bevarandetillstånd

Ej gynnsamt bevarandetillstånd på grund av stort aluppslag.

6430 - Högörtängar

Areal: 0,49 ha. Arealen fastställd i regeringsbeslut

Beskrivning

På slätten i de låglänta, fuktiga delarna av Änhammarsnäset, mellan områdena med stora vidkroniga ekar, finns högörtängar med älggräs, smörblommor, midsommarblomster, daggekåpor, hundloka och andra mer långskaftade ängsblommor. Marken består här troligen av gammal sjölera som är mycket näringsrik. Särskilt daggekåporna är mycket artrika och ett tiotal arter har genom åren hittats i området.

Bevarandemål

Arealen högörtängar ska vara minst 0,49 ha. Högörtängen skall vara fri från lövsly och annan vedartad igenväxningsvegetation, som skuggar eller på annat sätt konkurrerar med arter typiska för naturtypen. Vegetationen ska vara rik på örter som är viktiga pollen- och nektarproducenter för insekter.

Bevarandetillstånd

Högörtängarna i området befinner sig i ett gynnsamt bevarandetillstånd.

8230 - Hällmarkstorräng

Areal: 0,41 ha. Arealen fastställd i regeringsbeslut

Beskrivning

Naturtypen är bäst representerad i Oxhagen på platån där det finns långsträckta berghällar bevuxna med en relativt artrik och örtrik vegetation av främst vårbloommande annueller. Exempel på växter är nagelört, backtrav, liten fetknopp, gul fetknopp, backförgätmigej, vårveronika och styv-morsviol. Berghällar finns också på Ånhammarsnäset, där örtfloran delvis blandas upp med lundväxter på beskuggade klipphyllor täckta av delvis humifierad lövföna.

Bevarandemål

Arealen hällmarkstorräng ska vara minst 0,41 ha. Förekommande hällmarker ska hävdas och ha ett stort inflöde av ljus och värme. Vegetationen ska vara rik på konkurrenssvaga örter typiska för hällmarksmiljöer.

Bevarandetillstånd

Hällmarkstorrängarna i området befinner sig i ett gynnsamt bevarandetillstånd.

9010 - Taiga

Areal: 2,1 ha. Arealen fastställd i regeringsbeslut

Beskrivning

Ånhammarsnäsets yttre del, de blockiga sluttningarna ned mot sjön Dunkern, är föga påverkade av betesdrift och intas av en mycket gammal barrskog där det också ingår en hel del död ved. Tallarna intill stranden har krokodilskinnsbark och är troligen uppemot 200 år gamla. På flera av dem växer talticka. Vegetationen är delvis av ristyp med mycket blåbär, delvis av gräs-mosstyp. Svampfloran i naturskogsbeståndet är artrik och här kan man exempelvis hitta koppartaggsvamp, bävermussling, guldkremla och trådticka.

Bevarandemål

Arealen taiga ska vara minst 2,1 ha. Skogen ska vara en åldrig barrskog med stort inslag av äldre tallar och rik på död ved i olika situationer, nedbrytningsstadier och grovlekar. Dessa skapar förutsättningar för bland annat en rik svampflora samt en rik moss- och lavflora.

Bevarandetillstånd

Naturtypen taiga i området befinner sig i ett gynnsamt bevarandetillstånd.

9050 - Näringsrik granskog

Areal: 6,28 ha. Arealen fastställd i regeringsbeslut

Beskrivning

På norra sidan av Oxhagen uppträder en mycket speciell naturtyp. Marken är storblockig och över större delen bevuxen med gamla granar, hasselbuskar och en örtrik vegetation. Genom att några skogliga ingrepp inte gjorts på mycket länge finns här ansevära mängder död ved, särskilt gott är det om knäckta jätTEGRANAR med en diameter på upp till 90 cm. Skogen är tydligt betespräglad men med svagt betestryck på grund av den branta, delvis blockiga sluttningen och det sparsamma fodret. Förutom gran finns det också gott om asp och andra trädslag, exempelvis är ett parti i den centrala delen nästan urskogsartad med ett trädskikt av ask, lind, asp, al, rönn och hassel.

Bevarandemål

Arealen näringsrik granskog ska vara minst 6,28 ha. Skogen ska vara en åldrig barrdominerad skog med stort inslag av äldre träd och rik på död ved i olika situationer, nedbrytningsstadier och grovlekar. Här ska också finnas ett betydande inslag av lövträd av olika slag samt hassel

Bevarandetillstånd

Gynnsamt bevarandetillstånd.

9070 - Trädklädd betesmark

Areal: 15,13 ha. Arealen fastställd i regeringsbeslut

Beskrivning

Större delen av Ånhammarsnäset, dvs hagmarken väster om landsvägen, intas av mer eller mindre trädbevuxna betesmarker som domineras av ek. I vissa delar är ekbestånden närmast rena som exempelvis i det centrala slättpartiet strax söder om Smedvikens innersta del. Ekarna här är mycket vidkroniga, vilket visar att de vuxit upp i ett öppet landskap utan igenväxningsperioder. I övriga delar växer det delvis andra lövträd som björk och asp. Sett som helhet uppvisar hagen en rik trädslagsväxling och ett 30-tal träd- och buskarter kan man med lätthet räkna ihop vid ett besök. I vissa delar är det gott om hassel och här är vegetationen närmast lundartad. Om våren ät fältskiktet örtrikt med gulsippor, vårärt, lungört, tandrot, vätteros med flera örter. Bland svampar märks en lång rad rödlistade eller krävande arter, dels rena ängssvampar som scharlakansvaxskivling och trådvaxskivling, representanter för lövrika marker som rödsopp, kremlevaxskivling och rutkremla samt vedlevande tickor som oxtungsvamp, korallticka och blekticka. På lågor av aspar finner man de vackra arterna koralltaggsvamp och kandelabersvamp.

Bevarandemål

Arealen trädklädd betesmark ska vara minst 15,13 ha. Hagmarken ska vara beteshävdad och hysa gott om såväl åldriga hagmarksekar som död ved, både liggande och kopplat till de levande, gamla lövträden. Ek ska föryngra sig i området. Hagmarken ska tillhandahålla goda förutsättningar för krävande arter, bland annat svampar, lavar, fåglar och kärlväxter kopplade till naturliga gräsmarker med åldriga träd.

Bevarandetillstånd

Den trädklädda betesmarken i området befinner sig i ett gynnsamt bevarandetillstånd.

Dokumentation

Adoxa Naturvård 2004: Kärlväxtinventering i sörmländska ängs- och hagmarker.
Uppföljning 2002-2003 av 1994-95 års regionala miljöövervakning Programområde:
Jordbruksmark – undersökningstyp: Intensiv övervakning av kärlväxter, huvudrapport.
Länsstyrelsen i Södermanlands län.

ArtDatabanken Rödlistan 2015

Arportalen 2016-01-28

Bevarandeplan för Natura 2000-område Ånhammarsnäset (SE0220228) Gnesta kommun,
Södermanlands län Fastställd 2006-02-03

Elmhag, J. 1992: Ånhammars hagar. Näset och Sjöängen. Kärlväxtinventering.
Länsstyrelsen i Södermanlands län.

Eriksson, K. & Skyllberg, P. 1998: Vägen till naturen i Gnesta kommun. Gnesta kommun.

Länsstyrelsen i Södermanlands län 1991: Sörmlands Natur. Naturvårdsprogram.

Länsstyrelsen i Södermanlands län 2000: Åtgärdsplan för bevarande av biologisk
mångfald och kulturhistoriska värden i betesmarker och slåtterängar. Länsstyrelsen dnr 32-
1996- 2001, fastigheten Ånhammar 1:1.

Rydberg, H. 1980: Nyköpings kommun – norra delen. Översiktlig naturinventering.
Länsstyrelsen i Södermanlands län informerar nr 10.

Rydberg, H. 1990: Inventering av knappnåls lavar på gamla ekar i Sörmland. Opubl.
manuskript.

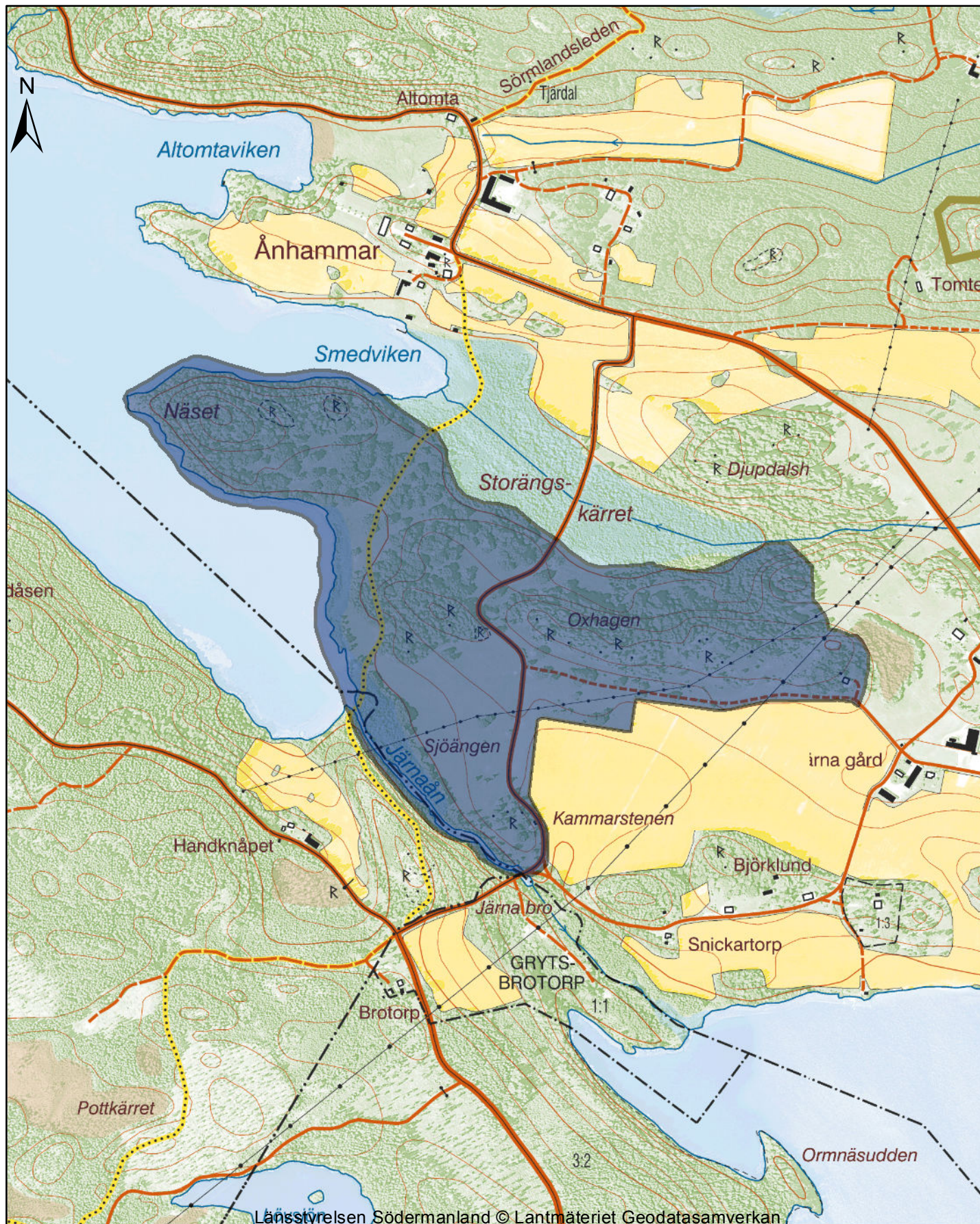
Rydberg, H. & Wanntorp, H.-E. 2001: Sörmlands Flora. Botaniska Sällskapet i Stockholm.

Olofsson, D., Rydberg, H. & Toresson, H.-G. 2001: Svampfloran i tolv sörmländska
lövskogar. Regional miljöövervakning. Länsstyrelsen i Södermanlands län.

Rydberg, H. & Vik, P. 1992: Ängs- och hagmarker i Södermanlands län. Länsstyrelsen.

Skogsvårdsstyrelsens nyckelbiotopinventering – databas Kotten

Svedlindh, C. 1985: Inventering av ädellövskogar i Södermanlands län. Objektkatalog.
Opubl. material. Länsstyrelsen i Södermanlands län.



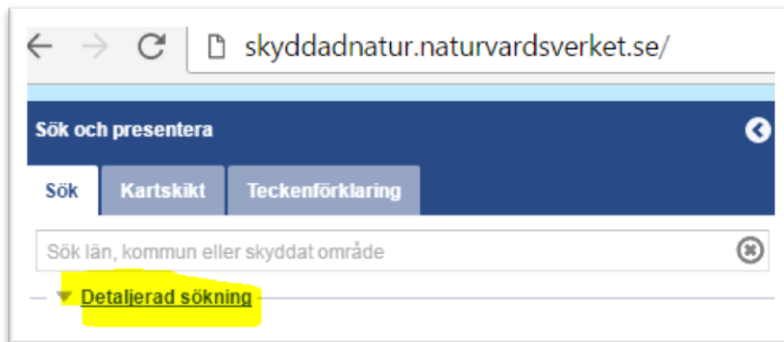
Länstyrelsen Södermanland © Lantmäteriet Geodatasamverkan

Karttjänst Skyddad natur

<http://skyddadnatur.naturvardsverket.se/>

För att få en bild av var i respektive Natura 2000-område naturtyperna finns kan Naturvårdsverkets karttjänst Skyddad natur användas.

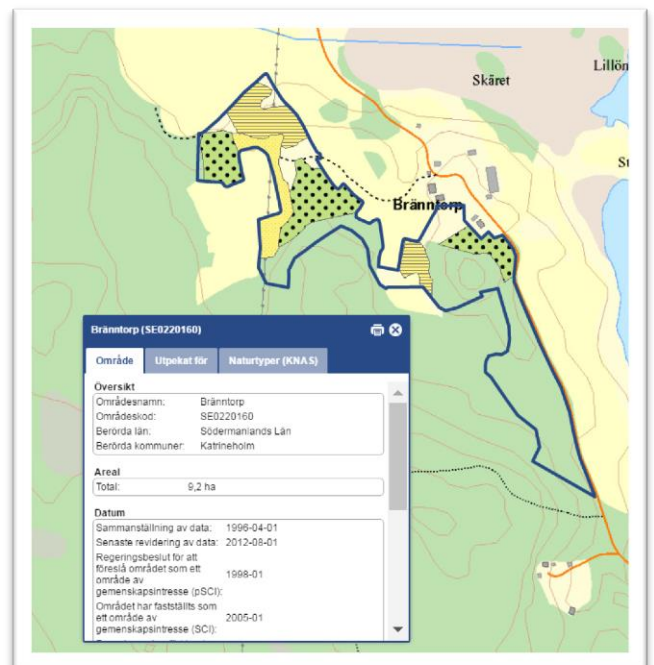
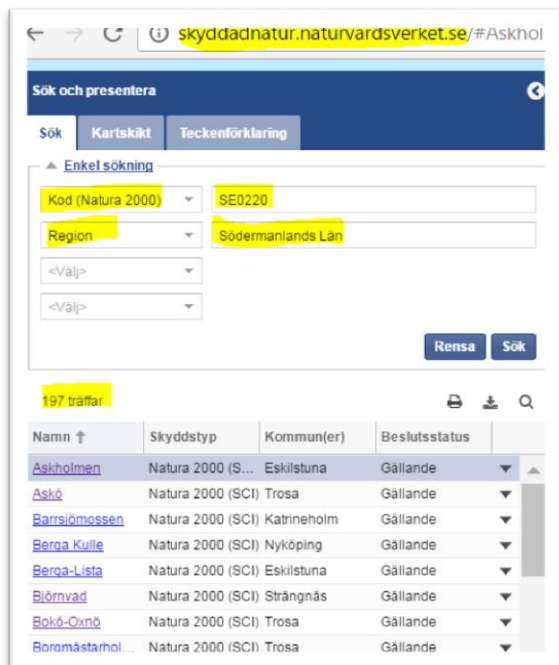
Välj "Detaljerad sökning"



Välj alternativ *Kod (Natura 2000)* skriv in SE0220

Välj *Region* och sök fram Södermanlands län

Sök, det ska bli 197 träffar. När man klickar på ett av namnen i listan kommer man dit i kartan.



För att se Naturtyper för områdena i kartan gå in på fliken "Kartskikt".

Avmarkera allt i *Naturvårdsregistret*. Det är endast *Naturtypskarteringar* > *Natura naturtypskartan (NNK)* > *Naturtyper (ytor)* som ska vara markerade. Klicka sedan i kartan på den naturtyp du vill veta mer om så kommer en informationsruta upp i fönstret.

