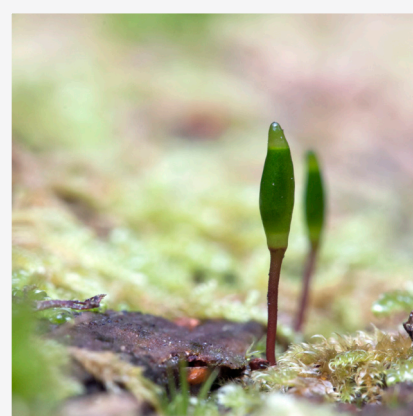


Bevarandeplan för Natura 2000-området

# Fiholm



LÄNSSTYRELSEN  
Södermanlands län



Omslagsfoto: Per Folkesson



LÄNSSTYRELSEN  
Södermanlands län



## **Natura 2000**

Natura 2000 är ett ekologiskt nätverk av värdefulla naturområden inom EU. Utpekande av Natura 2000- områden bygger på krav som finns i EUs fågeldirektiv och art- och habitatdirektiv. Syftet är att hejda utrotning av vilda djur och växter och att hindra att deras livsmiljöer förstörs. Alla medlemsländer ska peka ut områden dels för fåglar som anges i EUs fågeldirektiv, dels för naturtyper och arter som anges i art- och habitatdirektivet. Genom utpekandet åtar sig länderna att de utpekade värdena i områdena ska bevaras långsiktigt. Natura 2000-nätverket är en av hörnstenarna i EUs arbete för att bevara biologisk mångfald. I fågeldirektivet och habitatdirektivet listas 170 naturtyper och sammanlagt cirka 900 växt- och djurarter som särskilt värdefulla. 90 av naturtyperna och drygt 100 av djur- och växtarterna i habitatdirektivets bilaga 1 och 2 finns i Sverige. Därtill häckar regelbundet cirka 60 av fågeldirektivets fåglar i vårt land.

## **Bevarandeplaner**

För varje Natura 2000- område ska Länsstyrelsen ta fram en beskrivning. Detta ska göras i särskilda bevarandeplaner eller i en skötselplan om området även är naturreservat. I planen ska det finnas en beskrivning av området med bevarandesyfte, bevarandemål och beskrivningar av de naturtyper och arter som ska bevaras och bidra till gynnsam bevarandestatus. Hot mot Natura 2000-områdets arter och naturtyper, och behov av bevarandeåtgärder, t ex skydd eller skötsel, ska beskrivas. Informationen ska underlätta förvaltningen av området och tillståndsprövningar enligt miljöbalken.

Bevarandeplanen ska fastställas av Länsstyrelsen, som även är ytterst ansvarig för att målsättningen med området uppfylls. Bevarandeplanen ska revideras när ny kunskap tillkommer eller när förutsättningar för området ändras. Bevarandeplanen är inte ett juridiskt bindande dokument. För formell reglering av skydd eller skötsel kan andra beslut behövas, t ex skyddsbeslut för naturreservat. Föreskrifter enligt eventuella skyddsbeslut gäller parallellt med den tillståndsplikt som gäller inom Natura 2000.

## **Tillståndsplikt och samråd**

För att inte skada naturvärden krävs tillstånd för verksamheter eller åtgärder som på ett betydande sätt kan påverka miljön i ett Natura 2000-område. Det kan även gälla åtgärder utanför Natura 2000-området, om de kan påverka miljön i området. Detta regleras i miljöbalken (7 kap. 27-29§§). Då det kan vara svårt att avgöra vilka åtgärder som på ett betydande sätt kan påverka naturvärden behöver man samråda med Länsstyrelsen före genomförandet. Vid skogsbruksåtgärder hålls samråd med Skogsstyrelsen. Mer information finns hos Länsstyrelsen, läs på webben eller kontakta en handläggare.

## **Kartor**

Information om naturtyperns utbredning och arter i ett enskilt område går att hitta med hjälp av kartverktyget Skyddad natur. Det kan nås på Naturvårdsverkets hemsida genom att söka på

”kartverket skyddad natur”. I kartverket söker du upp aktuellt område och klickar på namnet för mer information (se bilaga för användarhandledning).

Det finns även möjlighet att ladda ner naturtypskartan som shp-fil. Det görs på Miljödataportalen.

**För mer information om Natura 2000:**

Länsstyrelsens hemsida: [www.lansstyrelsen.se/sodermanland](http://www.lansstyrelsen.se/sodermanland) eller telefon 010-22 340 00

Naturvårdsverkets hemsida: <http://skyddadnatur.naturvardsverket.se/>

Miljödataportalen: <http://mdp.vic-metria.nu/miljodataportalen/>



## Bevarandeplan för Natura 2000-området

### SE0220226 Fiholm

Kommun: Eskilstuna

Områdets totala areal: 26,4 ha

Bevarandeplanen uppdaterad av Länsstyrelsen:

Bevarandeplanen fastställd av Länsstyrelsen: 2016-12-21

Markägarförhållanden: Privat

Regeringsbeslut, historik:

SPA: Nej, pSCI: 1998-12-01, SCI: 2005-01-01, SAC: 2011-03-01, regeringsbeslut  
M2010/4648/Nm

Naturtyper och arter som ska bevaras i området:

Naturtyper och arter enligt art- och habitatdirektivet samt fågeldirektivet:

9020 - Nordlig ädellövskog

9070 - Trädklädd betesmark

9160 - Näringsrik ekskog

Bevarandesyfte

Det överordnade bevarandesyftet för Natura 2000-nätverket är att bidra till bevarandet av biologisk mångfald genom att bibehålla eller återskapa gynnsam bevarandestatus för de naturtyper och arter som omfattas av EUs fågeldirektiv eller art- och habitatdirektiv. För det enskilda Natura 2000-området är det överordnade syftet att bevara eller återställa ett gynnsamt tillstånd för de naturtyper eller arter som utgjort grund för utpekandet av området.

Prioriterade bevarandevärden: I Natura 2000-området Fiholm är de prioriterade bevarandevärdena ädellövmiljöer med åldriga träd. Här finns såväl ädellövskogar som hagmarksmiljöer. Det är av stor betydelse för områdets bevarandevärden att det finns en god tillgång på äldre, vidkroniga ädellövträd, exempelvis ekar, något som kan säkerställas genom betesdrift och återkommande röjningar.

Motivering: Ädellövdominerade miljöer med åldriga träd är en mycket stor bristvara i landskapet i dag, både nationellt och internationellt. Denna typ av miljöer hyser en lång rad krävande arter ur många organsimgrupper. Detta i sig gör att här finns höga

bevarandevärden. I området vid Fiholm finns både slutna, halvöppna och öppna miljöer. Denna variation tillsammans med förekomst av ett artrikt träd- och buskskikt samt god förekomst av åldriga träd och död ved i olika situationer, nedbrytningsstadier och grovlekar ger goda förutsättningar för ett långsiktigt bevarande av artrikedom och ekologiska funktioner i denna typ av miljö. Sammantaget gör detta därför att området är mycket skyddsvärt såväl i ett regionalt som nationellt perspektiv.

Prioriterade åtgärder: Betesdrift kopplat till riktade röjningar runt äldre träd och framtida hagmarksträd samt röjning av gran och bok vid behov är de viktigaste åtgärderna för att värdena knutna till ädellövmiljöerna ska kunna finnas kvar på längre sikt. Det är också av yttersta vikt att trädskiktet, såväl i öppnare som i mer slutna delar, tillåts åldras och utvecklas så att det kontinuerligt finnas en god tillgång på åldriga träd och död ved av olika kvaliteter.

### Beskrivning av området

Natura 2000-området ligger i anslutning till gården Fiholm, väster om Sörfjärden i Jäder socken. Landskapet är flackt med bördiga jordbruksmarker varvat med ädellövmiljöer i form av alléer och mindre skogsdungar växande på moränkullarna.

Här finns en av de största sammanhängande ädellövmiljöerna i länet. Skogen i området består till mestadels av ädellövträd med ett litet inslag av björk, al och barrträd.

Åldersvariationen i skogen är stor och spritt i området finns flerhundraåriga ekar och andra riktigt gamla träd som almar, askar, lindar och lönnar. Många träd är angripna av vedsvampar, vilket resulterat i håligheter med mulm och döda grenar och stammar. Flera av de förekommande arterna – ekticka, oxtungssvamp och kandelabersvamp – är upptagna på den nationella rödlistan. Här finns också en rik flora av mossor och lavar på trädens skrovliga bark. I området förekommer flera hotade arter eller ovanliga arter som almlav, ekspik, brunskaftad blekspik och klosterlav. Som ett underbestånd finns här och var en tät självföryngring av framförallt ask men även unga träd av alm, bok och lönn förekommer. Ungefär mitt i området finns ett mindre ca 100-årigt bokbestånd.

Fältskiktet domineras av gräs och örter med förekomst av exempelvis blåsippan och de ovanligare arterna trolldruva och nästrot. Området har också en mycket rik fauna av fåglar, här finns både lämpliga häckningsmiljöer i träd och grenverk samt god tillgång på insekter tack vare rikedom av lövträd. I den nordvästra delen domineras trädskiktet av ek. Den östra delen är av en annan karaktär med något öppnare delar och välutvecklade brynzoner. Här finns flera grova ekar blandat med lind och andra äldre ädellövträd och en betespräglad flora mellan träden.

På en mycket kort sträcka kan man vandra från bergsklacken med äldre hällmarkstallskog, ner genom ekskogen och därefter passera genom den trädklädda betesmarken, som utgörs av ek-lind miljöer, och vidare ner till de flacka och vidsträckta strandängarna vid Sörfjärden.

Berggrunden i området utgörs av granodiorit till diorit, rödgrå till grå, gnejsig och med stark migmatitisering. Topografin är varierande med två markerade kullar med ett lager av grovblockig morän som sluttar ner mot Sörfjärden i öster. De vanliga jordarterna inom området är glaciala sediment, postglaciala sediment och moränmarker (sandig, normalblockig).

Områdets naturvärden ligger i den begynnande lövskogsdynamiken med lövräd av många olika arter, bl.a. samtliga förekommande ädellövträd, representerade av flertalet åldersstadier, däribland månghundraåriga träd och varierande slutenhet i krontaket.

Områdets variation av lövskogsdungar och öppna fält har gett upphov till en artrik fauna med bl.a. många lövskogsfåg-lar som skogsduva, stenknäck, näktergal, mindre hackspett

och gulärla. Vid en fladdermusinventering påträffades inte mindre än 7 arter.

Genom området går en mindre väg som slutar vid Sörfjärdens strand. Längs denna väg ligger tre hus på avstyckade tomter.

Inom Natura 2000-området finns stora kulturhistoriska värden bl.a. rester efter trädgårdsmästarens hus, en hundkyrkogård, ruddamm, tegelbränneri, humlegård, orangeri och en cirkel av lärkträd.

#### Historisk markanvändning

De första kända data rörande platsen Fiholm härrör från år 1275. Man vet att dåvarande kung Waldemar Birgersson besökte, eller periodvis bodde, på en gård där vid denna tid. Platsen Fiholm var då, som namnet antyder en ö. Konung Erik XIII av Pommern donerade Fiholm till Eskilstuna Johanitter-kloster år 1403 och efter kyrkoreformationen drogs år 1527 Fiholm, liksom andra klostergods in till Kronan. Gustav Vasa bedrev svinavel på Fiholm. På 1500-talet övertar släkten Oxenstierna Fiholm och på denna tiden bodde det ca 80 personer på Fiholm, vilka tillhörde "hovet". Axel Oxenstierna, den mest kände omdanaren av Fiholm, räknas till en av de mäktigaste männen i Sveriges historia och det var han som lät bygga de två slottsflyglarna på 1640-talet. Själva huvudbyggnaden blev aldrig påbörjad. Säteriet övertas under 1700-talet av alltmer avlägsna släktingar till den Oxenstiernska ätten. 1907 upphörde Fiholm att vara Fideikomiss och godset har haft många olika ägare intill Charlott och Göran Mörner köpte Fiholm år 1987.

Fiholm är ett fint exempel på Sörmländskt herrgårdslandskap med trädgårdar och parker. Den omfattande trädgårdsanläggningen ser vi i dag främst rester utav nära huvudbyggnaderna. Vad gäller den delen av trädgården som ligger strax utanför Natura 2000-området så finns "centrala parken" strax bakom den plats där huvudbyggnaden skulle ha stått. Det finns inga upplysningar om parkens uppkomst och ålder, men här kan man i dag se rester utav radplanterade ädellövträd, de äldsta är skogslindar och skogslönn på upp mot 250-300 år. Parken har tidigare också hävdats som äng och under 1900-talets senare hälft har får betat parken. Nu finns här en blandad ädellövslund av frisk örttyp. Mellan raderna har träd självsått sig och växt till sig. Norr och öster om den centrala parken låg engelska landskapsparker där vi i dag ser bokplanteringar, stora buskage och skogssnår.

Trädgårdarna förföll under 1700-talet och omgivande vegetation tog över. Under 1800-talet planterades ädellövträd runt om på ägor och stora områden betades. Detta haglandskap i engelsk landskapsstil nyttjades under 1800-tal för att spatsera eller rida i. Under denna tidsera var Jäders övriga marker till mesta delen avskogad.

#### Vad kan påverka negativt

- All form av produktionsinriktat skogsbruk från avverkning till plantering. Syftar ej på åtgärder med naturvårdande syfte.
- Avverkning av åldriga träd och borttagande av död ved (betesdrift skall dock ej försvåras)
- Röjning av värdefulla buskar som nypon, slån och hagtorn
- Exploatering för bebyggelse, väg, eller annan verksamhet/ändamål
- Uppläggning/deponering av jord, sten, grus eller annat material.
- Grävning och schaktning.
- Plantering av för biotopen felaktiga trädslag/buskar
- Alltför likåldrig åldersstruktur inom områdets trädskikt
- Ökad utbredning av gran och bok
- Utebliven betesdrift

- Luftföroreningar som kan påverka den rika lav- och svampfloran negativt
- Stödutfodring
- Produktionshöjande eller markförbättrande åtgärder som påverkar konkur-renskänslig flora
- Avverkning eller minskning av ädellövträd/miljöer i omgivande landskap kan på sikt minska områdets naturvärden

#### Bevarandeåtgärder

Förutom vad som i övrigt gäller enligt miljöbalken och annan miljölagstiftning krävs tillstånd för att bedriva verksamheter eller vidta åtgärder som på ett betydande sätt kan påverka miljön i ett Natura 2000-område. Tillstånd krävs inte för verksamheter och åtgärder som direkt hänger samman med eller är nödvändiga för skötseln och förvaltningen av det berörda området (7 kap 28 a § miljöbalken).

Skydd: Området är oskyddat.

Skötsel: Bete bör kontinuerligt bedrivas i området. Särskilt viktigt är detta i de delar som har en hagmarksartad karaktär. Røjning av sly har skett i området inom ramen för Life MIA. Bok är en stark konkurrent i området så åtgärder behövs för att säkerställa att bok och även gran inte reducerar övriga värden knutna till området. Alla markförbättrande åtgärder undviks.

#### Uppföljning av naturtyper och arter

Länsstyrelsen ansvarar för att uppföljning av bevarandemål genomförs. Uppföljningen ska ske enligt de manualer för skyddade områden som har tagits fram av Naturvårdsverket. Mätbara mål, så kallade målindikatorer, ska registreras i databasen SkötselDOS. Dessa målindikatorer följs sedan upp. Målsättningen är att kunna se om de bevarandemål som satts upp i bevarandeplaner och skötselplaner uppfylls, att skötseln fungerar och att Natura 2000 - naturtyperna och arterna har gynnsamt tillstånd.



**Naturtyper och arter enligt art- och habitatdirektivet samt fågeldirektivet:****9020 - Nordlig ädellövskog**

---

*Areal:* 1,56 ha. Arealen fastställd i regeringsbeslut

**Beskrivning**

I områdets sydvästra del finns en mindre yta, belägen i en svag nordsluttning, med mer sluten ädellövskog. Trädskiktet här domineras av ädellövträd och har ungefär samma sammansättning som i hagmarksdelarna (ek, lind och ask dominerar, men det förekommer också rikligt med alm, lönn, björk, al, bok, tall och gran) men hagmarkskaraktären är mindre påtaglig. Åldersstrukturen i trädskiktet är varierat och död ved förekommer i viss omfattning. Lövskogsmiljöerna är värdefulla för en rad olika artgrupper såsom mossor, lavar, svampar och fåglar.

**Bevarandemål**

Arealen nordlig ädellövskog ska vara minst 1,56 ha. Trädskiktet ska domineras av ädla lövträd. Skogen ska vara rik på åldriga träd och död ved i många olika situationer, grovlekar, och nedbrytningsstadier. Inslaget av gran ska vara litet och inte överstiga 15 % av grundytan.

**Bevarandetillstånd**

Okänt bevarandetillstånd.

## 9070 - Trädklädd betesmark

---

*Areal:* 10,72 ha. Arealen fastställd i regeringsbeslut

### Beskrivning

De vanligaste trädslagen i området är ek, lind och ask men det förekommer också rikligt med alm, lönn, björk, al, bok, tall och gran. Inslaget av rönn och sälg är mer sporadiskt. Flera ekar i området visar spår av att ha vuxit upp under mer öppna förhållande, vilket syns på förekomsten av grova grenar ganska långt ner. De yngre ekarna har troligen vuxit upp under mer skuggiga förhållanden och har därför mer upphissad krona med få eller inga grenar längre ner. Strax norr om parkdelen övergår området i en fårhage. Här växer det högvuxna grova lindar och ekar men även björk.

Idag finns det flera partier som är väl slutna och igenväxta. Även i de tidigare mer öppna gläntorna kan man se hur trädens grenar strävar ut mot ljuset i de fortfarande öppna delarna. Det finns mycket rikligt med grova träd med varierad barkstruktur som är ett viktigt substrat för många ovanliga lavar som t.ex. ekspik, almlav, brunskaftad blekspik och klosterlav.

De grövsta träden är ek, ask och lind men även vissa grövre oxlar, rönnar och almar förekommer. Ner mot den öppna strandängen vid Sörfjärden finns ett mycket välutvecklat buskskikt i övergångs zonen. Buskskiktet är en viktig biotop för många växter och djur. Samtidigt utgör den en mjuk övergång mellan den helt öppna strandängen och den trädklädda betesmarken. I direkt anslutning till nypon och slånsnåren finns något högvuxna grova ekar och ivriga unga askar sträcker sig upp genom buskarna. Området har mycket höga naturvärden särskilt kopplat till den döda veden med bl.a. en artrik vedsvampflora. Här finns det rikligt med lågor av olika dimensioner, gamla som färska av olika trädslag. Enstaka grova ekar står i utkanten av området.

### Bevarandemål

Arealen trädklädda betesmarker ska vara minst 10,72 ha. Hagmarkerna ska ha ett halvslutet trädskikt och vara rika på åldriga ädellövträd som vuxit upp i en öppen till halvöppenmiljö. Här ska också finnas ett artrikt buskskikt med blommande och bärande buskar samt god tillgång på död ved, både liggande och stående.

### Bevarandetillstånd

Den trädklädda hagmarken befinner sig ej i ett gynnsamt bevarandetillstånd.

## 9160 - Näringsrik ekskog

---

*Areal:* 11,44 ha. Arealen fastställd i regeringsbeslut

### Beskrivning

Detta område ligger i den nordvästra delen där jordmånen är mullrik och ligger på ett lager av framförallt morän men också glacialt sediment och grus. Området domineras av ek och inslaget av lind är bitvis stort. Även ask har en given plats i trädskiktet och kommer troligen att öka med tiden då den växer bra i skuggan av andra träd. Trädskiktet är artrikt med ett mindre inslag av alm, björk, asp, lönn och rönn samt enstaka sälg. Denna ekskog har en varierad ålder och utseende. I den västra delen finns bestånd med lite yngre ekar. I övrigt är det medelålders ek med en åldersvariation på 60-100 år. Här och var finner man allmänt med lite grövre ekar men inga jätteträd. Buskskiktet förekommer endast i vissa delar och domineras av ask och lind.

### Bevarandemål

Arealen nordlig lövskog ska vara minst 11,44 ha. Skogen ska vara dominerad av lövträd och ek ska ha en framträdande roll. Inslaget av gran ska vara litet och inte överstiga 15 % av grundytan. Trädskiktet ska ha en varierad åldersstruktur och på sikt vara rik på gamla, grova lövträd. I området ska också finnas en stor mängd död ved i olika nedbrytningsstadier, både stående och liggande.

### Bevarandetillstånd

Den näringsrika ekskogen befinner sig ej i ett gynnsamt bevarandetillstånd.

## Dokumentation

ArtDatabanken Rödlistan 2015

Arportalen 2015-12-22

Bevarandeplan för Natura 2000-område Fiholm (SE0220119) Eskilstuna kommun, Södermanlands län Fastställd 2007-03-06

Bevarandeplan för odlinglandskapet Englund, P., 1995.

Fiholm säteri trädgårdsanläggningar. Historik, inventering och åtgärdsförslag.

Fladdermöss vid Fiholm SNF Leif Carlsson 2005-08-20

Länsstyrelsen i Södermanlands län, 1991. Sörmlands Natur. Naturvårdsprogram.

Naturvårdsplan Del i 84-27, Klass-I-objekt, Länsstyrelsen i Södermanlands län

Nyckelbiotoper 10H 8A 05, 10H 8A 06 (naturvärdesobjekt,) Skogsvårdsstyrelsen

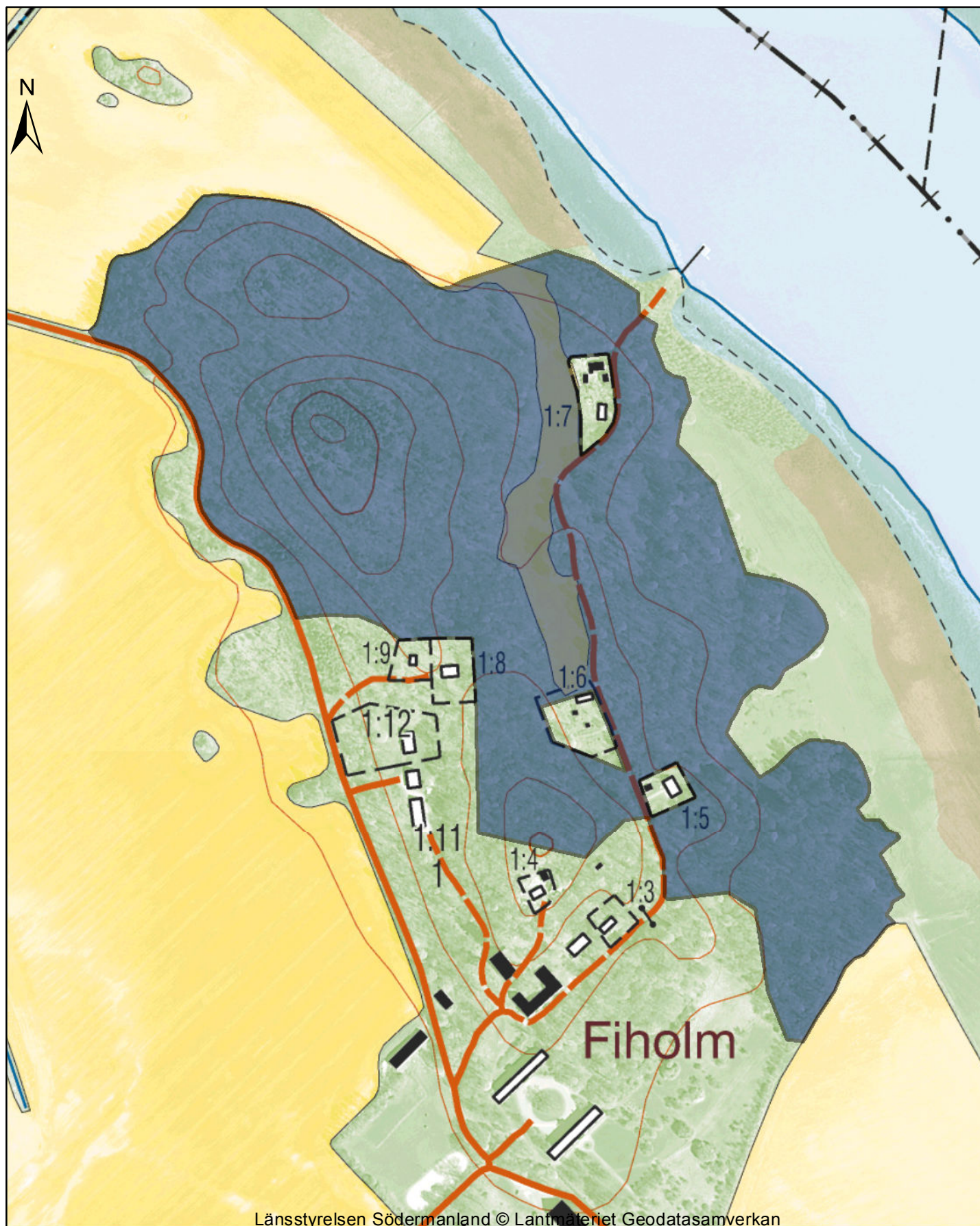
Riksintresse Del i NRO 04 032 naturvård Länsstyrelsen i Södermanlands län

Sveriges Geologiska Undersökning, 1985. Berggrundskartan, 10H Strängnäs NV.

Sveriges Geologiska Undersökning, 1984. Jordartskartan, 10H Strängnäs NV

Ädellövskogsinventeringen E49A (klass II), E49B (klass II), Länsstyrelsen i Södermanlands län

Övervakning av lavar på grova ekar i Södermanlands län, Riksell Naturtjänst 2001-2002



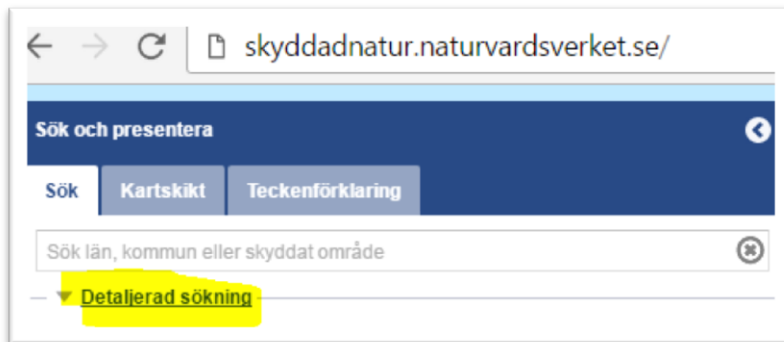
Länsstyrelsen Södermanland © Lantmäteriet Geodatasamverkan

# Karttjänst Skyddad natur

<http://skyddadnatur.naturvardsverket.se/>

För att få en bild av var i respektive Natura 2000-område naturtyperna finns kan Naturvårdsverkets karttjänst Skyddad natur användas.

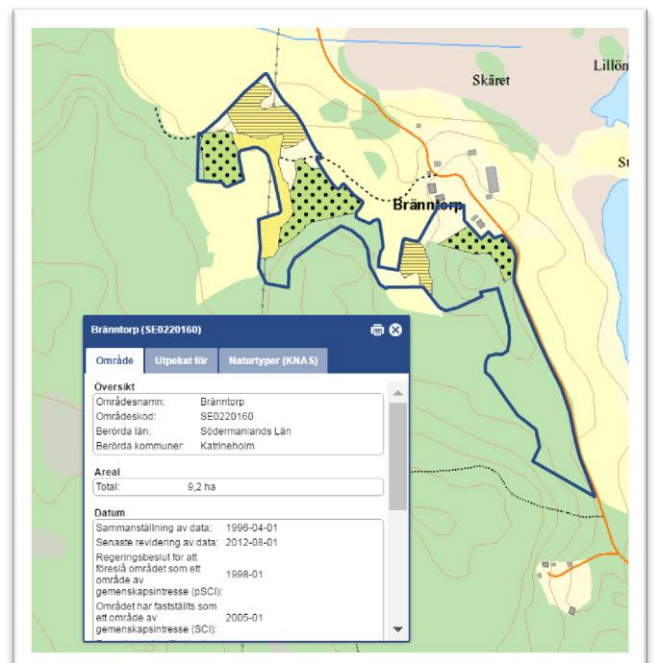
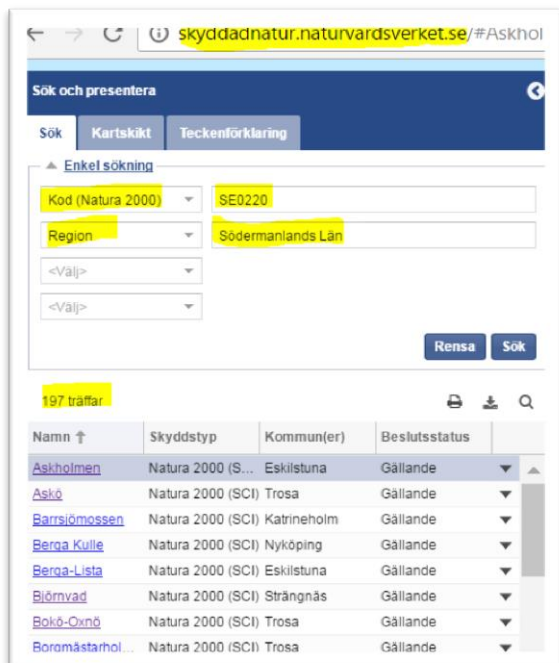
Välj "Detaljerad sökning"



Välj alternativ *Kod (Natura 2000)* skriv in SE0220

Välj *Region* och sök fram *Södermanlands län*

Sök, det ska bli 197 träffar. När man klickar på ett av namnen i listan kommer man dit i kartan.



För att se Naturtyper för områdena i kartan gå in på fliken "Kartskikt".

Avmarkera allt i *Naturvårdsregistret*. Det är endast *Naturtypskarteringar* > *Natura naturtypskartan (NNK)* > *Naturtyper (ytor)* som ska vara markerade. Klicka sedan i kartan på den naturtyp du vill veta mer om så kommer en informationsruta upp i fönstret.

