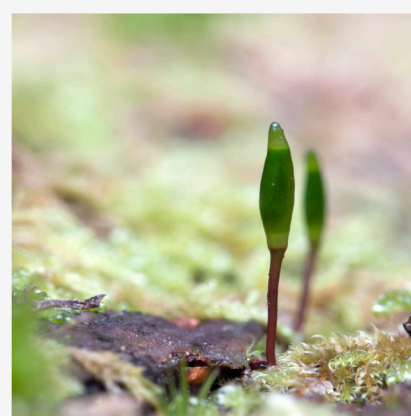
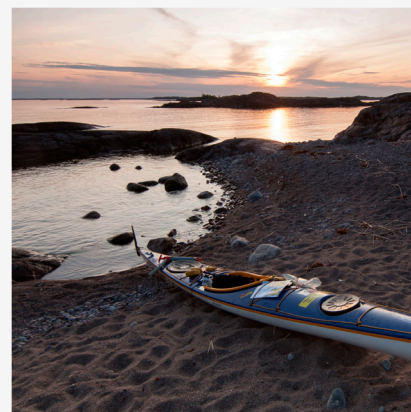


Bevarandeplan för Natura 2000-området

Näsberget



LÄNSSTYRELSEN
Södermanlands län



Omslagsfoto: Per Folkesson



LÄNSSTYRELSEN
Södermanlands län



Natura 2000

Natura 2000 är ett ekologiskt nätverk av värdefulla naturområden inom EU. Utpekande av Natura 2000- områden bygger på krav som finns i EUs fågeldirektiv och art- och habitatdirektiv. Syftet är att hejda utrotning av vilda djur och växter och att hindra att deras livsmiljöer förstörs. Alla medlemsländer ska peka ut områden dels för fåglar som anges i EUs fågeldirektiv, dels för naturtyper och arter som anges i art- och habitatdirektivet. Genom utpekandet åtar sig länderna att de utpekade värdena i områdena ska bevaras långsiktigt. Natura 2000-nätverket är en av hörnstenarna i EUs arbete för att bevara biologisk mångfald. I fågeldirektivet och habitatdirektivet listas 170 naturtyper och sammanlagt cirka 900 växt- och djurarter som särskilt värdefulla. 90 av naturtyperna och drygt 100 av djur- och växtarterna i habitatdirektivets bilaga 1 och 2 finns i Sverige. Därtill häckar regelbundet cirka 60 av fågeldirektivets fåglar i vårt land.

Bevarandeplaner

För varje Natura 2000- område ska Länsstyrelsen ta fram en beskrivning. Detta ska göras i särskilda bevarandeplaner eller i en skötselplan om området även är naturreservat. I planen ska det finnas en beskrivning av området med bevarandesyfte, bevarandemål och beskrivningar av de naturtyper och arter som ska bevaras och bidra till gynnsam bevarandestatus. Hot mot Natura 2000-områdets arter och naturtyper, och behov av bevarandeåtgärder, t ex skydd eller skötsel, ska beskrivas. Informationen ska underlätta förvaltningen av området och tillståndsprövningar enligt miljöbalken.

Bevarandeplanen ska fastställas av Länsstyrelsen, som även är ytterst ansvarig för att målsättningen med området uppfylls. Bevarandeplanen ska revideras när ny kunskap tillkommer eller när förutsättningar för området ändras. Bevarandeplanen är inte ett juridiskt bindande dokument. För formell reglering av skydd eller skötsel kan andra beslut behövas, t ex skyddsbeslut för naturreservat. Föreskrifter enligt eventuella skyddsbeslut gäller parallellt med den tillståndsplikt som gäller inom Natura 2000.

Tillståndsplikt och samråd

För att inte skada naturvärden krävs tillstånd för verksamheter eller åtgärder som på ett betydande sätt kan påverka miljön i ett Natura 2000-område. Det kan även gälla åtgärder utanför Natura 2000-området, om de kan påverka miljön i området. Detta regleras i miljöbalken (7 kap. 27-29§§). Då det kan vara svårt att avgöra vilka åtgärder som på ett betydande sätt kan påverka naturvärden behöver man samråda med Länsstyrelsen före genomförandet. Vid skogsbruksåtgärder hålls samråd med Skogsstyrelsen. Mer information finns hos Länsstyrelsen, läs på webben eller kontakta en handläggare.

Kartor

Information om naturtypers utbredning och arter i ett enskilt område går att hitta med hjälp av kartverktyget Skyddad natur. Det kan nås på Naturvårdsverkets hemsida genom att söka på

”kartverket skyddad natur”. I kartverket söker du upp aktuellt område och klickar på namnet för mer information (se bilaga för användarhandledning).

Det finns även möjlighet att ladda ner naturtypskartan som shp-fil. Det görs på Miljödataportalen.

För mer information om Natura 2000:

Länsstyrelsens hemsida: www.lansstyrelsen.se/sodermanland eller telefon 010-22 340 00

Naturvårdsverkets hemsida: <http://skyddadnatur.naturvardsverket.se/>

Miljödataportalen: <http://mdp.vic-metria.nu/miljodataportalen/>



Bevarandeplan för Natura 2000-området

SE0220224 Näsberget

Kommun: Gnesta

Områdets totala areal: 5,9 ha

Bevarandeplanen uppdaterad av Länsstyrelsen:

Bevarandeplanen fastställd av Länsstyrelsen:2016-12-21

Markägarförhållanden: Privat ägande.

Regeringsbeslut, historik:

SPA: Nej, pSCI: 1998-12-01, SCI: 2005-01-01, SAC: 2011-03-01, regeringsbeslut
M2010/4648/Nm

Naturtyper och arter som ska bevaras i området:

Naturtyper och arter enligt art- och habitatdirektivet samt fågeldirektivet:

6210 - Kalkgräsmarker

6270 - Silikatgräsmarker

6410 - Fuktängar

Bevarandesyfte

Det överordnade bevarandesyftet för Natura 2000-nätverket är att bidra till bevarandet av biologisk mångfald genom att bibehålla eller återskapa gynnsam bevarandestatus för de naturtyper och arter som omfattas av EUs fågeldirektiv eller art- och habitatdirektiv. För det enskilda Natura 2000-området är det överordnade syftet att bevara eller återställa ett gynnsamt tillstånd för de naturtyper eller arter som utgjort grund för utpekandet av området.

Prioriterade bevarandevärden: För Näsberget är de prioriterade bevarandevärdena områdets varierade och artrika betesmarker i flera naturtyper där de prioriterade naturtyperna är artrika kalkgräsmarker, silikatgräsmarker och fuktängarna som alla är mycket värdefulla och har högt bevarandevärde. Det är även viktigt att man i bevarandearbetet ser till mosaiken av de olika naturtyperna.

Motivering: En trots sin relativt ringa storlek mycket varierad och artrik betesmark med lång beteskontinuitet. Ett stort antal sällsynta och hotade arter knutna till betesmarken förekommer. Tack vare närvaron av kalkrika jordlager och en varierad geologi med block,

branter, vittrings- och sipperytor finns ett stort antal mikrohabitat representerade i området vilket ger en mycket artrik kärleväxt- och svampflora. Här finns även välhävdade och artrika, kalkfattiga betesmarker. Den av Storsjöns vattenfluktuationer påverkade fuktängen vid Oset hyser ett stort antal hävd- och störningsgynnade arter. Träd- och buskskiktet är mycket rikt med drygt 30 arter representerade.

Prioriterade åtgärder: Området skall hävdas genom bete av främst nötkreatur och slyröjas vid behov. Blommande buskar skall finnas men man skall förhindra att de breder ut sig och minskar arealen av örtrika betesmarker i betydande omfattning. I de trädklädda delarna bör man se till att krontäckningen inte blir för stor. Död ved i form av stammar och grenar skall lämnas.

Beskrivning av området

Näsberget är en höjdrygg av urberg med en delvis kalkrik morän, belägen i slättlandskapet vid Björnlunda. Slutningarna är delvis branta, i norr av berg, i väster moränjordar bevuxna med gräs och örter. Här gränsar området till ett alkärr och en strandäng i direkt anslutning till den eutrofa Storsjön. Själva Näsberget är säte för ett av bygdens största gravfält. Här finns en skeppssättning och flera stensättningar. Området har sannolikt en mycket lång beteskontinuitet. Markerna är i huvudsak ogödslade och kalkrika och floran domineras av torrängsväxter, av vilka flera är ovanliga och gynnade av kalk. Större delen av kullen är bevuxen med ett glest träd- och buskskikt med ett 30-tal arter representerade. Näsberget utgör ett utomordentligt fint exempel på en väl hävdad hagmark med lång beteskontinuitet.

Vad kan påverka negativt

Då områdets främsta naturvärden är knutna till områdets artrika betesmarker så är åverkan på dessa direkt negativt för naturvärdena.

- Upphörd eller minskad hävd som leder till minskat betestryck och igenväxning.
- Gödsling med handelsgödselmedel eller insåning av vallväxter.
- Bebyggelse eller annan exploatering som innebär att hela eller delar av hagen måste tas ur drift.
- Tillskottsutfodring av betesdjur vilket ökar näringstillförseln i betesmarken.
- Kalkning av marken.
- Dikning eller andra åtgärder som kan förändra hydrologin i området.
- För tidigt betespåsläpp som kan inverka negativt på vårblommande växter.
- Invasion av örnbräken i ört- och gräsrika växtsamhällen, vilket ökar beskuggningen.
- Deponering av jord, sten, grus eller annat material som medför minskning av den betade arealen och tillförsel av näringsämnen.
- Att låta betesdjur beta vintertid.
- Användning av avmaskningsmedlet avermectin
- Användning av kemiska bekämpningsmedel på åkermark så att vegetationen i ett närliggande Natura 2000-område kommer till skada.
- Plantering av skog intill ett Natura 2000-område så att beskuggningen av vegetationen i detta område ökar.
- Avverka stora träd i Natura 2000-området.
- Införsel av främmande växt- och djurarter.
- Ökning av kvävegynnade arter på grund av atmosfäriskt nedfall av kväve.
- Alltför hårt bete eller val av djurslag som åstadkommer överbetning.

Bevarandeåtgärder

Förutom vad som i övrigt gäller enligt miljöbalken och annan miljölagstiftning krävs tillstånd för att bedriva verksamheter eller vidta åtgärder som på ett betydande sätt kan påverka miljön i ett Natura 2000-område. Tillstånd krävs inte för verksamheter och åtgärder som direkt hänger samman med eller är nödvändiga för skötseln och förvaltningen av det berörda området (7 kap 28 a § miljöbalken).

Skydd: Området har miljöstöd.

Skötsel: För att uppnå gynnsam bevarandestatus för naturtyperna är det viktigt att hävden i området bibehålls så att markerna inte växer igen. Föredragen hävd är bete med nötkreatur framför andra betesdjur. Man bör ha ett sent betespåsläpp som gynnar tidigt blommande växter. Betestrycket bör vara sådant att vegetationen är väl avbetad vid vegetationsperiodens slut. Røjning av träd och buskar bör ske i de fall där de riskerar att skugga för stora delar av arealen. Man bör prioritera ett rikt busk- och trädskikt. Kalkblocken i hagens moräntäcke är viktiga då de genom vittring tillför jordarna kalk och gynnar en artrik och delvis sällsynt markflora.

Uppföljning av naturtyper och arter

Länsstyrelsen ansvarar för att uppföljning av bevarandemål genomförs. Uppföljningen ska ske enligt de manualer för skyddade områden som har tagits fram av Naturvårdsverket. Mätbara mål, så kallade målindikatorer, ska registreras i databasen SkötselDOS. Dessa målindikatorer följs sedan upp. Målsättningen är att kunna se om de bevarandemål som satts upp i bevarandeplaner och skötselplaner uppfylls, att skötseln fungerar och att Natura 2000 - naturtyperna och arterna har gynnsamt tillstånd.

Naturtyper och arter enligt art- och habitatdirektivet samt fågeldirektivet:

6210 - Kalkgräsmarker

Areal: 2,26 ha. Arealen fastställd i regeringsbeslut

Beskrivning

Den större delen av betesmarken består av kalkrika moränjordar, där många ytligt liggande och säkert även underjordiska moränblock består av ren urkalksten. Mossfloran på blocken med kruskalkmossa, strålblommossa och guldockmossa indikerar kalkmineral. Rikedomen på kalk påverkar också gräs- och örtfloran, särskilt i den södra delen och i den branta västslutningen mot våtmarken Oset. I den rika floran finner man ett stort antal arter däribland grusbräcka, färgmadra, backklöver, jordklöver, backsmultron, flentimotej, brokförgätmigej, kattfot, solvända, sandmaskrosor, backtimjan och vårvicker. I markvegetationen hittar man också typiska mossor för kalkrik gräsmark där den dominerande arten är kalklockmossa (*Homalothecium lutescens*). Särskilt på östsidan finner man en rik, hävdgynnad svampflora med ett flertal rödlistade arter, däribland de sällsynta arterna brun vaxskivling (*Hygrocybe colemanniana*), grön gul vaxskivling (*Hygrocybe psittacina* var. *perplexa*), stornopping (*Entoloma grisocyaneus*) och grynknölfoting (*Squamamanita paradoxa*), den senare bara några få gånger funnen i Sverige.

Bevarandemål

Arealen kalkgräsmarker skall vara minst 2,26 ha och de skall vara präglade av bete eller slåtter. Betesmarken bör bestå av en mosaik av öppna ytor, träd och buskar. Förekomsten av träd och buskar som kan bedömmas som igenväxningsvegetation ska vara liten. Kärlväxtfloran ska vara artrik med stort inslag av typiska arter. Inslaget av arter i fältskiktet som gynnas av svag hävd ska vara liten. Betesmarken skall vid vegetationsperiodens slut vara väl avbetad varje år. Naturliga vittringsprocesser på kalkblocken i området skall förekomma och blocken bör inte i för hög grad skuggas av buskar och träd.

Bevarandetillstånd

Gynnsamt bevarandetillstånd.

6270 - Silikatgräsmarker

Areal: 1,32 ha. Arealen fastställd i regeringsbeslut

Beskrivning

I den norra delen av hagen uppträder kalkfattiga, näringssvaga marker präglade av den sura morän som fyller urbergets svackor längs sluttningen. Här finner man en för magra, ogödslade betesmarker karaktäristisk vegetation med kattfot, nattviol, låsbräken, svartkämpar, svinrot, ängsvädd och många fler. Marken är mossrik vilket tyder dels på hög mark- och luftfuktighet dels på beskuggning av ett glest träd- och buskskikt. Sippervatten från ovanför belägna klippkanter garanterar en vattenförsörjning som underhåller en växtlighet som är mer uttorkningskänslig. Ett exempel är svampfloran, som under vissa år är utomordentligt rik på fruktkroppar, delvis av mycket sällsynta arter, varav flera är rödlistade. Exempel från den skyddsvärda svampfloran är fager vaxskivling (*Hygrocybe aurantiosplendens*), gröngul vaxskivling (*Hygrocybe citrinovirens*), trådvaxskivling (*Hygrocybe intermedia*) och småsporig jordtunga (*Geoglossa elongatum*).

Bevarandemål

Arealen silikatgräsmarker skall vara minst 1,32 ha och de skall vara präglade av bete eller slåtter. Betesmarken bör bestå av en mosaik av öppna ytor, träd och buskar. Förekomsten av träd och buskar som kan bedömmas som igenväxningsvegetation ska vara liten. Kärlväxtfloran ska vara artrik med stort inslag av typiska arter. Arter i fältskiktet som gynnas av svag hävd bör minska. Betesmarken skall vid vegetationsperiodens slut vara väl avbetad varje år.

Bevarandetillstånd

Gynnsamt bevarandetillstånd.

6410 - Fuktängar

Areal: 1,33 ha. Arealen fastställd i regeringsbeslut

Beskrivning

Våtmarken Oset har betats under många år och innehåller en artrik flora typisk för näringsrika kärrängar. Blåtåtel förekommer blott i mindre bestånd men det finns gott om starr. Annars är örter och gräs mest typiska för våtmarken och man kan se massvis av nickskära, vattenstakra, jätTEGRÖE, krypven och dvärgmåra. Mycket sankt partier omväxlar med ytor av fastare mark. Markytan ligger i nivå med Storsjön och vattenståndet varierar efter Storsjöns vattennivå, vilket tillsammans med kreatursbetet medför en störning av markens ytskikt som är gynnsam för arterna i kärret.

Bevarandemål

Arealen fuktängar skall vara minst 1,33 ha och de skall vara präglade av bete eller slåtter. Betesmarken skall vara öppen med ett litet inslag av träd och buskar. Förekomsten av träd och buskar som kan bedömmas som igenväxningsvegetation ska vara liten. Kärlväxtfloran ska vara artrik med inslag av typiska arter. Inslaget av arter i fältskiktet som gynnas av svag hävd bör vara litet. Betesmarken skall vid vegetationsperiodens slut vara väl avbetad varje år. Störning i form av sjöns fluktuationer och kreaturstramp skall förekomma i sådan grad att de störningskrävande arter som idag förekommer inte minskar.

Bevarandetillstånd

Gynnsamt bevarandetillstånd.

Dokumentation

Referenser:

- Länsstyrelsen i Södermanlands län 1991: Sörmlands Natur. Naturvårdsprogram.
- Rydberg, H. 1980: Nyköpings kommun – norra delen. Översiktlig naturinventering. Länsstyrelsen i Södermanlands län informerar nr 10.
- Rydberg, H. 1983: Vegetation och flora i Björnlunda socken. Svensk Bot. Tidskr. 77: 65-87
- Rydberg, H. & Wanntorp, H.-E. 2001: Sörmlands Flora. Botaniska Sällskapet i Stockholm.
- Rydberg, H. & Vik, P. 1992: Ängs- och hagmarker i Södermanlands län. Länsstyrelsen. Adoxa Naturvård 2004: Kärleväxtinventering i sörmländska ängs- och hagmarker. Uppföljning 2002-2003 av 1994-95 års regionala miljöövervakning Programområde: Jordbruksmark – undersökningstyp: Intensiv övervakning av kärleväxter, huvudrapport. Länsstyrelsen i Södermanlands län.
- Rydberg, H. 1980 – 2008 Pågående florainventering av Näsberget, opubl. anteckningar och excellfil med arter.

Exempel på arter i området:

Kärleväxter

- Actaea spicata*, trolldruva
Carlina vulgaris, spåtistel
Cerastium semidecandrum, vårarv
Corydalis pumila, sloknunneört
Fragaria viridis, backsmultron
Galium triandrum, färgmåra
Helianthemum nummularium, solvända
Linum catharticum, vildlin
Myosotis versicolor, brokförgätmigej
Phleum phleoides, flentimotej
Potentilla tabernaemontani, småfingerört
Saxifraga tridactylites, grusbräcka
Sedum sexangula, trekantig fetknopp
Taraxacum florstroemii, Florströms maskros
Taraxacum marginatum, fransmaskros
Trifolium campestre, jordklöver
Trifolium montanum, backklöver
Vicia lathyroides, vårvicker

Svampar

- Clavaria vermicularis*, maskfingersvamp
Dermoloma atrocinerum, gråbrun sammetsmusseron
Entoloma griceocyaneum, stornopping
Entoloma lampropus, stålnopping
Geoglossum elongatum, småsporig jordtunga
Hygrocybe aurantiosplendens, fager vaxskivlin
Hygrocybe colemanniana, brun ängsvaxskivling
Hygrocybe perplexa, rödgrön vaxskivling
Hygrocybe punicea, scharlakansröd vaxskiv
Hygrocybe russocoriacea, lädervaxskivling
Lepista luscina, ängsmusseron
Squamanita paradoxa, grynknölfö

Mossor

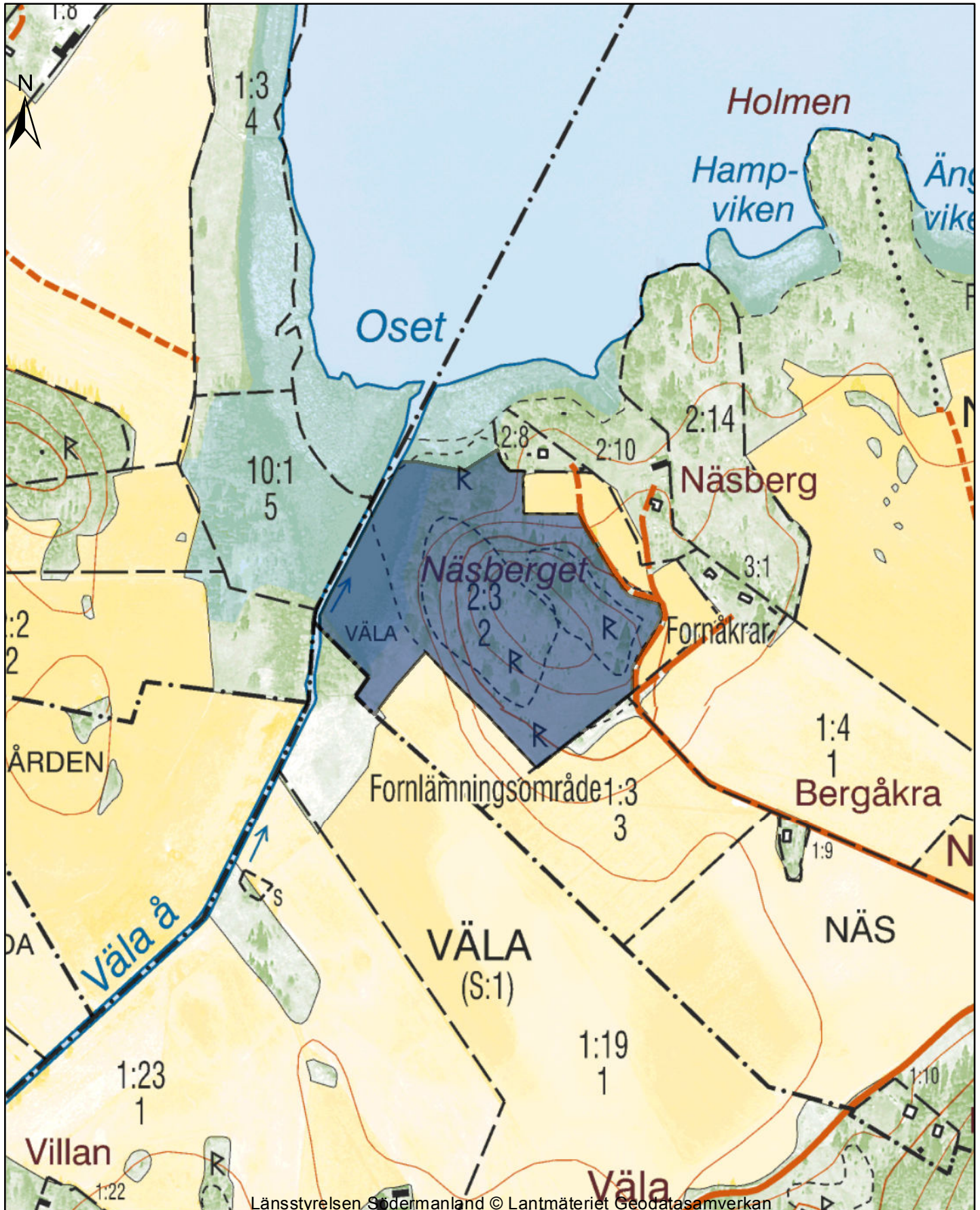
Homalothecium sericeum, guldlockmossa

Homalothecium lutescens, kalklockmossa

Tortella tortuosa, kruskalkmossa

Encalypta streptocarpa, klockmossa

Abietinella abietina, gruskammossa

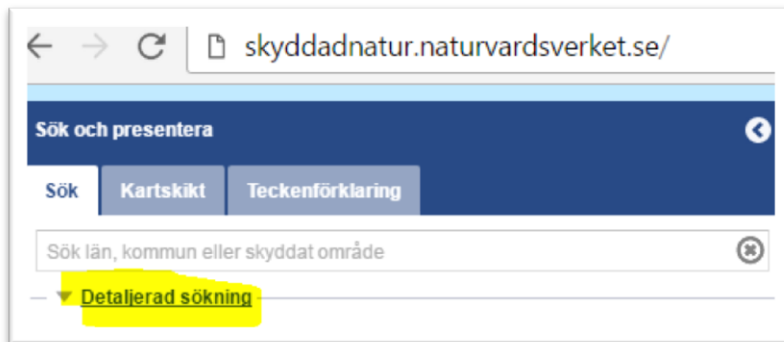


Karttjänst Skyddad natur

<http://skyddadnatur.naturvardsverket.se/>

För att få en bild av var i respektive Natura 2000-område naturtyperna finns kan Naturvårdsverkets karttjänst Skyddad natur användas.

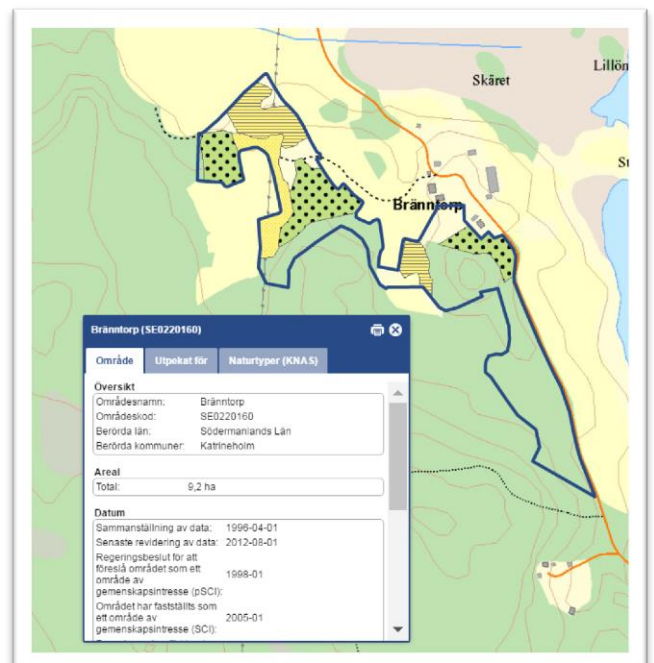
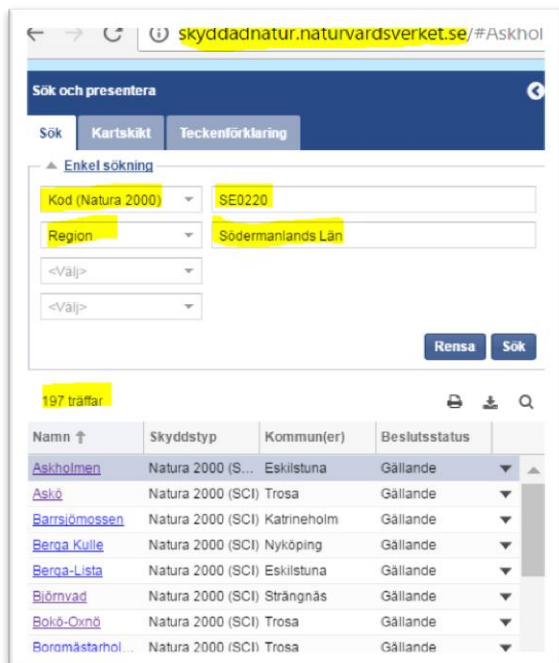
Välj "Detaljerad sökning"



Välj alternativ *Kod (Natura 2000)* skriv in SE0220

Välj *Region* och sök fram *Södermanlands län*

Sök, det ska bli 197 träffar. När man klickar på ett av namnen i listan kommer man dit i kartan.



För att se Naturtyper för områdena i kartan gå in på fliken "Kartskikt".

Avmarkera allt i *Naturvårdsregistret*. Det är endast *Naturtypskarteringar* > *Natura naturtypskartan (NNK)* > *Naturtyper (ytor)* som ska vara markerade. Klicka sedan i kartan på den naturtyp du vill veta mer om så kommer en informationsruta upp i fönstret.

