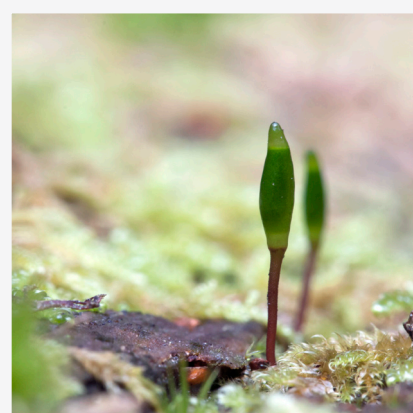


Bevarandeplan för Natura 2000-området

Nyckelmossen



LÄNSSTYRELSEN
Södermanlands län



Omslagsfoto: Per Folkesson



LÄNSSTYRELSEN
Södermanlands län



Natura 2000

Natura 2000 är ett ekologiskt nätverk av värdefulla naturområden inom EU. Utpekande av Natura 2000- områden bygger på krav som finns i EUs fågeldirektiv och art- och habitatdirektiv. Syftet är att hejda utrotning av vilda djur och växter och att hindra att deras livsmiljöer förstörs. Alla medlemsländer ska peka ut områden dels för fåglar som anges i EUs fågeldirektiv, dels för naturtyper och arter som anges i art- och habitatdirektivet. Genom utpekandet åtar sig länderna att de utpekade värdena i områdena ska bevaras långsiktigt. Natura 2000-nätverket är en av hörnstenarna i EUs arbete för att bevara biologisk mångfald. I fågeldirektivet och habitatdirektivet listas 170 naturtyper och sammanlagt cirka 900 växt- och djurarter som särskilt värdefulla. 90 av naturtyperna och drygt 100 av djur- och växtarterna i habitatdirektivets bilaga 1 och 2 finns i Sverige. Därtill häckar regelbundet cirka 60 av fågeldirektivets fåglar i vårt land.

Bevarandeplaner

För varje Natura 2000- område ska Länsstyrelsen ta fram en beskrivning. Detta ska göras i särskilda bevarandeplaner eller i en skötselplan om området även är naturreservat. I planen ska det finnas en beskrivning av området med bevarandesyfte, bevarandemål och beskrivningar av de naturtyper och arter som ska bevaras och bidra till gynnsam bevarandestatus. Hot mot Natura 2000-områdets arter och naturtyper, och behov av bevarandeåtgärder, t ex skydd eller skötsel, ska beskrivas. Informationen ska underlätta förvaltningen av området och tillståndsprövningar enligt miljöbalken.

Bevarandeplanen ska fastställas av Länsstyrelsen, som även är ytterst ansvarig för att målsättningen med området uppfylls. Bevarandeplanen ska revideras när ny kunskap tillkommer eller när förutsättningar för området ändras. Bevarandeplanen är inte ett juridiskt bindande dokument. För formell reglering av skydd eller skötsel kan andra beslut behövas, t ex skyddsbeslut för naturreservat. Föreskrifter enligt eventuella skyddsbeslut gäller parallellt med den tillståndsplikt som gäller inom Natura 2000.

Tillståndsplikt och samråd

För att inte skada naturvärden krävs tillstånd för verksamheter eller åtgärder som på ett betydande sätt kan påverka miljön i ett Natura 2000-område. Det kan även gälla åtgärder utanför Natura 2000-området, om de kan påverka miljön i området. Detta regleras i miljöbalken (7 kap. 27-29§§). Då det kan vara svårt att avgöra vilka åtgärder som på ett betydande sätt kan påverka naturvärden behöver man samråda med Länsstyrelsen före genomförandet. Vid skogsbruksåtgärder hålls samråd med Skogsstyrelsen. Mer information finns hos Länsstyrelsen, läs på webben eller kontakta en handläggare.

Kartor

Information om naturtypers utbredning och arter i ett enskilt område går att hitta med hjälp av kartverktyget Skyddad natur. Det kan nås på Naturvårdsverkets hemsida genom att söka på

”kartverket skyddad natur”. I kartverket söker du upp aktuellt område och klickar på namnet för mer information (se bilaga för användarhandledning).

Det finns även möjlighet att ladda ner naturtypskartan som shp-fil. Det görs på Miljödataportalen.

För mer information om Natura 2000:

Länsstyrelsens hemsida: www.lansstyrelsen.se/sodermanland eller telefon 010-22 340 00

Naturvårdsverkets hemsida: <http://skyddadnatur.naturvardsverket.se/>

Miljödataportalen: <http://mdp.vic-metria.nu/miljodataportalen/>



Bevarandeplan för Natura 2000-området

SE0220220 Nyckelmossen

Kommun: Nyköping

Områdets totala areal: 65,8 ha

Bevarandeplanen uppdaterad av Länsstyrelsen:

Bevarandeplanen fastställd av Länsstyrelsen: 2016-12-21

Markägarförhållanden: Privat

Regeringsbeslut, historik:

SPA: Nej, pSCI: 1998-12-01, SCI: 2005-01-01, SAC: 2011-03-01, regeringsbeslut M2010/4648/Nm

Naturtyper och arter som ska bevaras i området:

Naturtyper och arter enligt art- och habitatdirektivet samt fågeldirektivet:

9010 - Taiga

9080 - Lövsumpskog

91D0 - Skogsbevuxen myr

Bevarandesyfte

Det överordnade bevarandesyftet för Natura 2000-nätverket är att bidra till bevarandet av biologisk mångfald genom att bibehålla eller återskapa gynnsam bevarandestatus för de naturtyper och arter som omfattas av EUs fågeldirektiv eller art- och habitatdirektiv. För det enskilda Natura 2000-området är det överordnade syftet att bevara eller återställa ett gynnsamt tillstånd för de naturtyper eller arter som utgjort grund för utpekandet av området.

Prioriterade bevarandevärden: I Natura 2000-området Nyckelmossen är de prioriterade bevarandevärdena de olika skogsnaturtyperna, särskilt barrskogarna på marker av olika fuktighetsgrad samt lövsumpskogen. De ska präglas av naturlig dynamik och frånvaro av annan mänsklig påverkan än jakt eller friluftsliv.

Motivering: Skogsområdet är en av få naturskogar i trakten och hyser en värdefull, till barrskogar knuten, fågelfauna.

Prioriterade åtgärder: Naturvärdena är främst knutna till skogens höga ålder samt den

variationsrikedom som finns inom området. Till stora delar bör området därför lämnas till fri utveckling.

Beskrivning av området

Området utgörs av ett stort sammanhängande barrskogsområde i ett kustnära barrskogslandskap i närheten av samhället Sjösa. Området ligger strax väster om sjön Ången och är en av de få naturskogarna i trakten. Topografin i området är något varierad med höglänta partier med tallskog ner till mer låglänta. Den flackare delen domineras av frodig granskog på friska till fuktiga marker med inslag av lövsumpskog i kanterna. Uppe på höjderna växer en riktigt gammal hällmarkstallskog som även har vissa mer produktiva delar där granen sakta växer upp. Genom området löper två bergsåsar i nord-sydlig riktning. Den nordvästra delen är relativt plan och den sydöstra mera kuperad med stor variation i trädslagsammansättningen. Variationsrikedomen och den höga åldern på skogen ger goda förutsättningar för många arter. Här har man funnit inte mindre än 44 stycken olika arter av svampar. Berggrunden i området utgörs av gnejser. Jordarterna är allt från morän, torvjord till mindre leravlagringar. På häradskartan från början av 1900-talet kan man utläsa att de låglänta delarna användes som slättermarker. Dessa marker har idag övergått i ett nytt naturstadium.

Vad kan påverka negativt

- Alla typer av produktionsinriktade skogsbruksåtgärder, avverkningar av enskilda träd eller upparbetning av fallna träd i området.
- Avlägsnande av alla former av död ved.
- Mänsklig fysisk påverkan genom bebyggelse, vägar, master, ledningsdragningar och täktverksamhet i olika former.
- Förändring i skogsmarkernas hydrologi genom dikning.
- Markberedning, körning med skogsbruksmaskiner eller andra tyngre fordon som påverkar markernas ytskikt.
- Kalkning, gödsling eller införande av andra främmande kemikalier i området.
- Bedrivande av täkt av berg, sten, grus, sand, lera, matjord, torv eller andra material kommersiellt eller för husbehov.

Bevarandeåtgärder

Förutom vad som i övrigt gäller enligt miljöbalken och annan miljölagstiftning krävs tillstånd för att bedriva verksamheter eller vidta åtgärder som på ett betydande sätt kan påverka miljön i ett Natura 2000-område. Tillstånd krävs inte för verksamheter och åtgärder som direkt hänger samman med eller är nödvändiga för skötseln och förvaltningen av det berörda området (7 kap 28 a § miljöbalken).

Skydd: Området är oskyddat.

Skötsel: Området ska i huvudsak lämnas till fri utveckling. Enstaka skötselinsatser kan ske om behov uppstår bl.a. nyskapande av död ved eller liknande.

Uppföljning av naturtyper och arter

Länsstyrelsen ansvarar för att uppföljning av bevarandemål genomförs. Uppföljningen ska ske enligt de manualer för skyddade områden som har tagits fram av Naturvårdsverket. Mätbara mål, så kallade målandikatorer, ska registreras i databasen SkötselDOS. Dessa målandikatorer följs sedan upp. Målsättningen är att kunna se om de bevarandemål som satts upp i bevarandeplaner och skötselplaner uppfylls, att skötseln fungerar och att Natura 2000 - naturtyperna och arterna har gynnsamt tillstånd.

Naturtyper och arter enligt art- och habitatdirektivet samt fågeldirektivet:

9010 - Taiga

Areal: 55,62 ha. Arealen fastställd i regeringsbeslut

Beskrivning

Naturtypen består huvudsakligen av två skogstyper. Granskog, som växer i de mer bördiga låglänta delarna på frisk till fuktig mark. Vissa delar har karaktären av gransumpskog med vitmossor i fältskiktet. Denna naturtyp är ganska ovanlig i länet idag på grund av de utdikningar som skett. Granarnas ålder varierar och bitvis är området relativt flackt. Här och var förekommer det några flerskiktade bestånd. Inslaget av död ved är bitvis bra med granlågor i olika nedbrytningsstadier. I området har flera rödlistade eller ovanliga vedsvampar påträffats som blek spindelgröppa *Leucogyrophana sororia*, trådticka *Climacocystis borealis*, kötticka *Leptoporus mollis*, vedticka *Phellinus viticola*, ullticka *Phellinus ferrugineofuscus* och gränsticka *Phellinus nigro-limitatus*. På gamla granar växer kattfotslav *Arthonia leucopellaea* och gammelgranslav *Lecanactis abietina*.

Den andra skogstypen tallskog utgörs av en hållmarkstallskog med något varierad topografi vilket skapar olika miljöer. Insprängt i denna magra hållmarkstallskog finns produktiva svackor där granen växer samt enstaka björkar. Jordlagret är mycket tunt och magert med blottade hållmarks-partier. Enstaka björkar och rönningar har överlevt uppe på hållmarkerna trots det tunna jordtäcket. Fältskiktet domineras av renlavar, lingon och ljung. På gamla tallar har talticka *Phellinus pini* påträffats.

Bevarandemål

Arealen Taiga ska uppgå till minst 55,62 ha. Naturtypen ska ha ett trädskikt som utvecklats genom naturliga störningar. Trädskiktet ska vara olikåldrigt, med dominans av äldre träd. Det ska finnas rikligt med död ved i alla delar av området vilket gynnar den artrika kryptogamfloran i området.

Vissa delar av området, där jordtäcket är tunt och skogen har karaktär av hållmarkstallskog ska gammal tall dominera trädskiktet. Gran och björk förekommer i mindre utsträckning, koncentrerat till mindre förekomster av tjockare jordtäckten. Arter som visar på lång kontinuitet av tall, till exempel talticka, ska förekomma. I andra delar av naturtypen där jordtäcket är tjockare och markfuktigheten är frisk till fuktig, domineras trädskiktet av gran. I de mer fuktiga delarna kan skogen karaktäriseras som gransumpskog. Här är det viktigt att hydrologin är intakt.

Bevarandetillstånd

Gynnsamt bevarandetillstånd.

9080 - Lövsumpskog

Areal: 4,73 ha. Arealen fastställd i regeringsbeslut

Beskrivning

Denna skogstyp återfinns i två områden, ett i den norra delen och ett den södra delen av objektet. Lövsumpskogen är en blandning av björk och al. Viss sockelbildning förekommer vid trädens baser tack vare den fuktiga miljön och det ytliga grundvattnet. Dessa båda förutsättningar skapar viktiga mikromiljöer i sumpskogen. I området finns det också äldre överståndare av tall och enstaka granar. Fältskiktet domineras av vitmossor med rikligt av olika örter.

Bevarandemål

Arealen lövsumpskog ska vara minst 4,73 ha. En lövdominerad sumpskog som domineras av framför allt björk och al. Det ska finnas sockelbildning vid trädens baser som viktiga strukturer i skogen. Naturtypen ska vara utan påverkan av mänskliga aktiviteter eller förändrad hydrologi.

Bevarandetillstånd

Gynnsamt bevarandetillstånd.

91D0 - Skogsbevuxen myr

Areal: 2,93 ha. Arealen fastställd i regeringsbeslut

Beskrivning

Denna naturtyp återfinns främst i två delar i objektets centrala del. Naturtypen utgörs av trädbevuxen myr som är bevuxen med ett tätt trädskikt av tall. I de mer öppna delarna växer skvattram. Även på mer höglänta delar i mindre sänkor förekommer denna naturtyp. I bottenskiktet är det vitmossesarter som dominerar.

Bevarandemål

Arealen Skogsbevuxen myr ska uppgå till minst 2,93 ha. Området ska ha ett trädskikt som domineras av äldre tall. Det ska också finnas död ved i olika nedbrytningsstadier i området. Bottenskiktet ska domineras av vitmossor. Hydrologin i området ska vara ostörd.

Bevarandetillstånd

Gynnsamt bevarandetillstånd.

Dokumentation

Länsstyrelsen i Södermanlands län. Bevarandeplan för Natura 2000-område Nyckelmossen (SE0220220) Nyköpings kommun, Södermanlands län. Fastställd 2006-02-03

ArtDatabanken Rödlistan 2015

Inventeringar

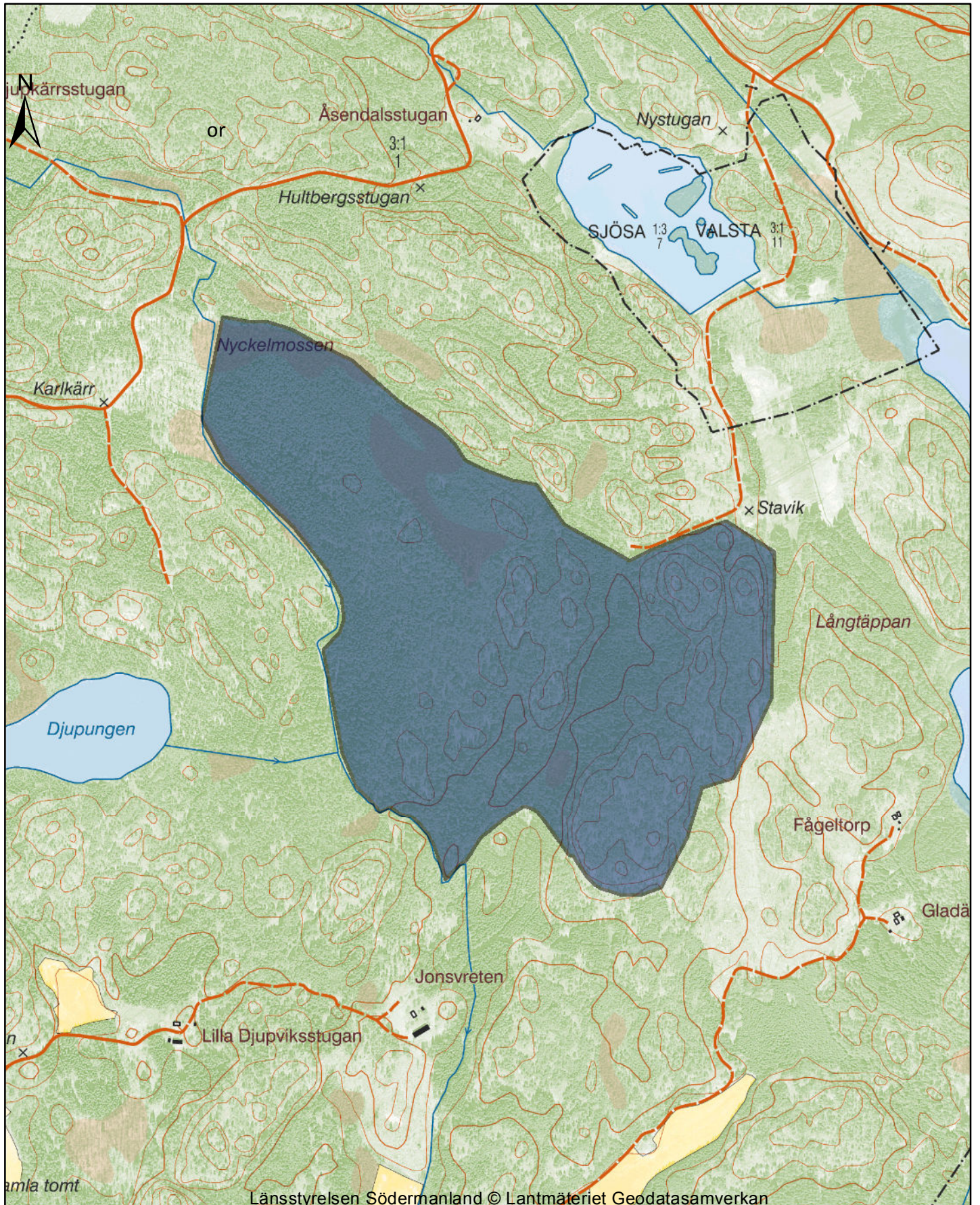
Arportalen 2015-11-25

Hans-Göran Toresson 2002-11-17 uppdrag av länsstyrelsen

Nyckelbiotopsinventeringen, Skogsvårdsstyrelsen 1996-09-09

Exempel på arter i området:

Kattfot, berberis, smultron, bergven, knägräs, kruståtel, kärrvial, älgört, bäckbräsma, videört, vattenmåra, tuvtåtel, skogsbräken, missne, talticka, rådticka, lackticka, stänkskinn, blek spindelgröppa, gammelgranslav, kattfotslav, långfliksmossa, ullticka, vedticka, köttticka, gränsticka

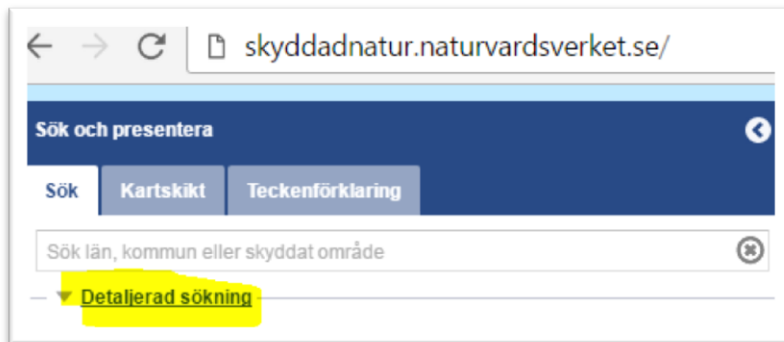


Karttjänst Skyddad natur

<http://skyddadnatur.naturvardsverket.se/>

För att få en bild av var i respektive Natura 2000-område naturtyperna finns kan Naturvårdsverkets karttjänst Skyddad natur användas.

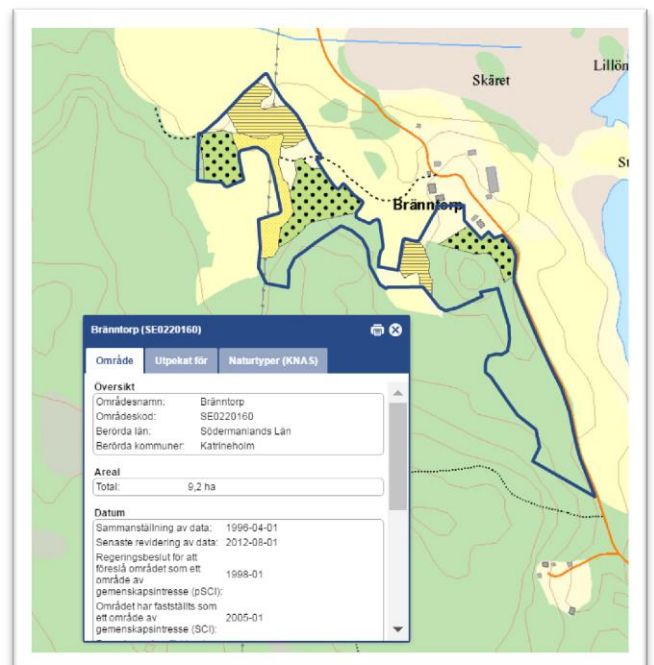
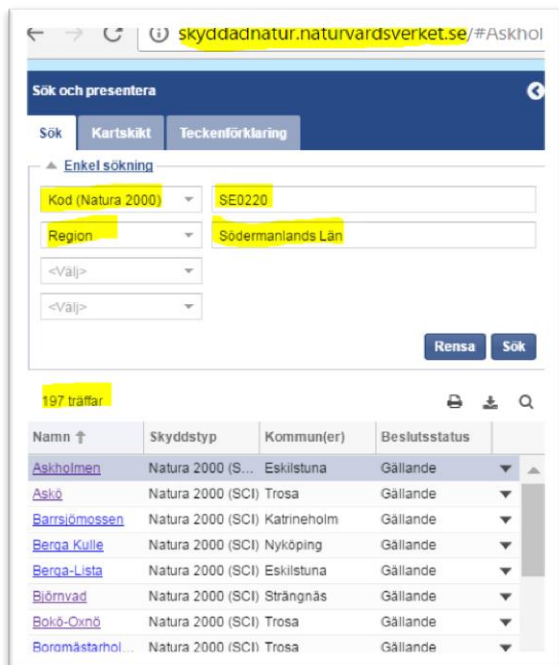
Välj "Detaljerad sökning"



Välj alternativ *Kod (Natura 2000)* skriv in SE0220

Välj *Region* och sök fram *Södermanlands län*

Sök, det ska bli 197 träffar. När man klickar på ett av namnen i listan kommer man dit i kartan.



För att se Naturtyper för områdena i kartan gå in på fliken "Kartskikt".

Avmarkera allt i *Naturvårdsregistret*. Det är endast *Naturtypskarteringar* > *Natura naturtypskartan (NNK)* > *Naturtyper (ytor)* som ska vara markerade. Klicka sedan i kartan på den naturtyp du vill veta mer om så kommer en informationsruta upp i fönstret.

