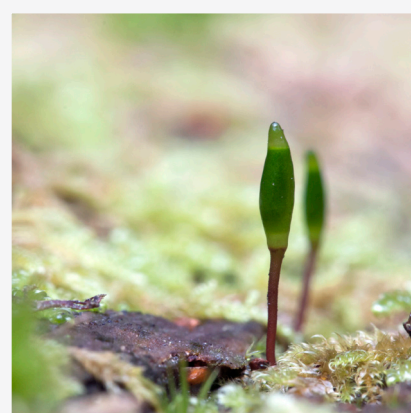
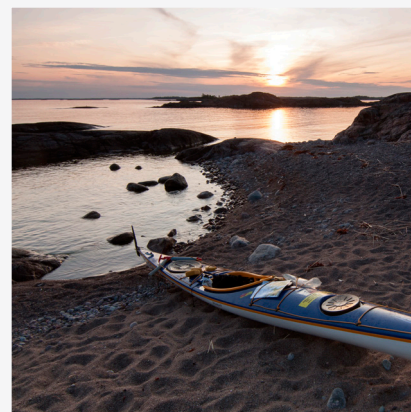


Bevarandeplan för Natura 2000-området

Lånestaheden



Omslagsfoto: Per Folkesson



LÄNSSTYRELSEN
Södermanlands län



Natura 2000

Natura 2000 är ett ekologiskt nätverk av värdefulla naturområden inom EU. Utpekande av Natura 2000- områden bygger på krav som finns i EUs fågeldirektiv och art- och habitatdirektiv. Syftet är att hejda utrotning av vilda djur och växter och att hindra att deras livsmiljöer förstörs. Alla medlemsländer ska peka ut områden dels för fåglar som anges i EUs fågeldirektiv, dels för naturtyper och arter som anges i art- och habitatdirektivet. Genom utpekandet åtar sig länderna att de utpekade värdena i områdena ska bevaras långsiktigt. Natura 2000-nätverket är en av hörnstenarna i EUs arbete för att bevara biologisk mångfald. I fågeldirektivet och habitatdirektivet listas 170 naturtyper och sammanlagt cirka 900 växt- och djurarter som särskilt värdefulla. 90 av naturtyperna och drygt 100 av djur- och växtarterna i habitatdirektivets bilaga 1 och 2 finns i Sverige. Därtill häckar regelbundet cirka 60 av fågeldirektivets fåglar i vårt land.

Bevarandeplaner

För varje Natura 2000- område ska Länsstyrelsen ta fram en beskrivning. Detta ska göras i särskilda bevarandeplaner eller i en skötselplan om området även är naturreservat. I planen ska det finnas en beskrivning av området med bevarandesyfte, bevarandemål och beskrivningar av de naturtyper och arter som ska bevaras och bidra till gynnsam bevarandestatus. Hot mot Natura 2000-områdets arter och naturtyper, och behov av bevarandeåtgärder, t ex skydd eller skötsel, ska beskrivas. Informationen ska underlätta förvaltningen av området och tillståndsprövningar enligt miljöbalken.

I bevarandeplanen redovisas gränser, naturtyper och arter enligt bästa tillgängliga kunskap, vilket för detta område skiljer sig något från vad som är beslutat av regeringen. Länsstyrelsen har för avsikt att föreslå dessa ändringar till regeringen när tillfälle ges. Vid förvaltning och tillståndsprövning utgår man ifrån i verkligheten förekommande naturtyper, varför det är nödvändigt att bevarandeplanen redovisar dessa, även om de inte har hunnit beslutas av regeringen.

Bevarandeplanen ska fastställas av Länsstyrelsen, som även är ytterst ansvarig för att målsättningen med området uppfylls. Bevarandeplanen ska revideras när ny kunskap tillkommer eller när förutsättningar för området ändras. Bevarandeplanen är inte ett juridiskt bindande dokument. För formell reglering av skydd eller skötsel kan andra beslut behövas, t ex skyddsbeslut för naturreservat. Föreskrifter enligt eventuella skyddsbeslut gäller parallellt med den tillståndsplikt som gäller inom Natura 2000.

Tillståndsplikt och samråd

För att inte skada naturvärden krävs tillstånd för verksamheter eller åtgärder som på ett betydande sätt kan påverka miljön i ett Natura 2000-område. Det kan även gälla åtgärder utanför Natura 2000-området, om de kan påverka miljön i området. Detta regleras i miljöbalken (7 kap. 27-29§§). Då det kan vara svårt att avgöra vilka åtgärder som på ett betydande sätt kan påverka naturvärden behöver man samråda med Länsstyrelsen före genomförandet. Vid skogsbruksåtgärder hålls samråd med Skogsstyrelsen. Mer information finns hos Länsstyrelsen, läs på webben eller kontakta en handläggare.

Kartor

Information om naturtypers utbredning och arter i ett enskilt område går att hitta med hjälp av kartverktyget Skyddad natur. Det kan nås på Naturvårdsverkets hemsida genom att söka på ”kartverktyget skyddad natur”. I kartverktyget söker du upp aktuellt område och klickar på namnet för mer information (se bilaga för användarhandledning).

Det finns även möjlighet att ladda ner naturtypskartan som shp-fil. Det görs på Miljödataportalen.

För mer information om Natura 2000:

Länsstyrelsens hemsida: www.lansstyrelsen.se/sodermanland eller telefon 010-22 340 00

Naturvårdsverkets hemsida: <http://skyddadnatur.naturvardsverket.se/>

Miljödataportalen: <http://mdp.vic-metria.nu/miljodataportalen/>



Bevarandeplan för Natura 2000-området

SE0220203 Lånestaheden

Kommun: Trosa

Områdets totala areal: 6,5 ha

Bevarandeplanen uppdaterad av Länsstyrelsen:

Bevarandeplanen fastställd av Länsstyrelsen: 2016-12-21

Markägarförhållanden: Trosa kommun

Regeringsbeslut, historik:

SPA: Nej, pSCI: 1998-12-01, SCI: 2005-01-01, SAC: 2011-03-01, regeringsbeslut
M2010/4648/Nm

Naturtyper och arter som ska bevaras i området:

Naturtyper och arter enligt art- och habitatdirektivet samt fågeldirektivet:

6110 - Basiska berghällar

6270 - Silikatgräsmarker

1014 - Smalgrynsnäcka, *Vertigo angustior*

Bevarandesyfte

Det överordnade bevarandesyftet för Natura 2000-nätverket är att bidra till bevarandet av biologisk mångfald genom att bibehålla eller återskapa gynnsam bevarandestatus för de naturtyper och arter som omfattas av EUs fågeldirektiv eller art- och habitatdirektiv. För det enskilda Natura 2000-området är det överordnade syftet att bevara eller återställa ett gynnsamt tillstånd för de naturtyper eller arter som utgjort grund för utpekandet av området.

Prioriterade bevarandevärden: Prioriterade naturtyper i Lånestahedens Natura 2000-område är naturtypen Karsthällmarker som är mycket ovanlig i länet samt omgivande silikatgräsmarker.

Motivering: Det finns flera ovanliga och kalkgynnade arter som finns på få andra platser i länet. Däribland den mycket ovanliga fältsippan.

Prioriterade åtgärder: Prioriterad åtgärd är att upprätthålla betetrycket inom området så att det inte riskerar att växa igen med buskar och sly.

Beskrivning av området

Lånestaheden är ett botaniskt, geologiskt och kulturhistoriskt mycket intressant hållmarksområde i Vagnhärads omedelbara närhet. Den tilltalande miljön och närheten till bebyggelsen gör Lånestaheden också till ett omtyckt utflyktsmål. Väl upptrampade stigar och en eldstad vittnar om detta. Berggrundens urkalksten erbjuder en för sörmländska förhållanden ovanligt gynnsam miljö för en lång rad kalkgynnade växtarter varav flera har sin egentliga hemvist på de sydösteuropeiska stäpperna. Hällmarkens plana huvudplatå är bevuxen med gles tallskog och grupper av try oxbär och rosbuskar. Helt öppna partier förekommer också. Här växer områdets mest exklusiva art –fältsippan. Gruslok och tulkört tillhör karaktärsväxterna. Slutningen mot norr har tidigare varit under igenväxning och dominerats av gran och triviallöf. I detta område har åtgärder utförts framför allt genom att gran tagits bort och skapat ett betydligt glesare trädskikt. Bitvis dominerar stora bestånd backskäfting i fältskiktet. Sötkörbär är rikligt förekommande och i sydväst dominerar ung tall och hassel. Fornlämningar finns i hela området och i öster syns spår av ett järnåldersgravfält i form av ett antal kullar.

I slutet av 2000-talet restaurerades området och sedan 2015 ingår det i Lånestahedens naturreservat som är ett kommunalt reservat.

Vad kan påverka negativt

- Upphörd eller minskad hävd. Detta leder till utbredning av träd- och buskskiktet vilket är negativt för de ljusälskande hedväxterna.
- Tillskottsutfodring av betesdjur som ger indirekt näringstillförsel till marken och missgynnar den konkurrenssvaga floran.
- Stora delar av naturtypen med inget eller mycket tunt jordtäckte är känslig för allt för intensivt markslitage, vilket det finns stor risk för då området är ett populärt tätortsnära utflyktsmål.
- Användning av avmaskningsmedel som innehåller avermectin är negativ för den dynglevande insektsfaunan.
- Gödslings- och försurningseffekter från nedfall av luftburna föroreningar.

Bevarandeåtgärder

Förutom vad som i övrigt gäller enligt miljöbalken och annan miljölagstiftning krävs tillstånd för att bedriva verksamheter eller vidta åtgärder som på ett betydande sätt kan påverka miljön i ett Natura 2000-område. Tillstånd krävs inte för verksamheter och åtgärder som direkt hänger samman med eller är nödvändiga för skötseln och förvaltningen av det berörda området (7 kap 28 a § miljöbalken).

Skydd: Kommunalt naturreservat

Skötsel: Området ska skötas med naturvårdsinriktat bete eller slåtter och vid slåtter ska vegetationen avlägsnas. Vid växstsäsongens slut ska området vara välhävdad. För mer information om områdets skötsel hänvisas till skötselplanen för Lånestahedens naturreservat.

Uppföljning av naturtyper och arter

Länsstyrelsen ansvarar för att uppföljning av bevarandemål genomförs. Uppföljningen ska ske enligt de manualer för skyddade områden som har tagits fram av Naturvårdsverket. Mätbara mål, så kallade målbildindikatorer, ska registreras i databasen SkötselDOS. Dessa målbildindikatorer följs sedan upp. Målsättningen är att kunna se om de bevarandemål som satts upp i bevarandeplaner och skötselplaner uppfylls, att skötseln fungerar och att Natura

2000 - naturtyperna och arterna har gynnsamt tillstånd.

Naturtyper och arter enligt art- och habitatdirektivet samt fågeldirektivet:**6110 - Basiska berghällar**

Areal: 0 ha. Arealen ej fastställd i regeringsbeslut

Ny Areal: 4,78 ha. Ny Areal, ännu ej fastställd i regeringsbeslut

Beskrivning

Alldeles intill Vagnhärad's tätort och Lånesta industriområde utbreder sig en oexploaterad bergrygg med mycket höga naturvärden. Berggrunden består av en relativt lättvittrad urkalksten vilket gör att en lång rad av länets ovanliga och kalkgynnade växtarter växer på Lånestaheden. Den centrala platån är delvis öppen och delvis bevuxen med tall, sötkörbär och en rik buskvegetation. I helt öppna delar är vit fetknopp, tulkört och grusslok mycket vanliga. I hållarnas sprickor och skrevor växer kalksvartbräken och murruta i stort antal. Nyponros, stenros, hartsros, oxbär, spärroxbär, en, slån m fl buskar finns i området och har tidigare kortsiktigt gynnats av en tidigare igenväxningsperiod. Arter som adam o eva, kattfot, småfingerört, vildlin, knutnarv, harmynta, fältsippa och jungfrulin m fl riskerar att snabbt utkonkurreras om hävden återigen minskar eller upphör. I den beskogade sydsluttningen mot Gnestavägen dominerar tall och hassel. Från vägen kan man längs stigen mot nordost hitta följande ovanliga arter i tur och ordning: Stor bockrot, Luden Johannesört, skogsknipprot och krissla. Även i nordsluttningen förekommer en intressant flora. Sterila bestånd av backskafting dominerar partiellt fältskiktet och i brynet mot norr klänger skogsvicker på igenväxningsvegetationen. Längst i öster är marken påverkad av gödningsmedel varför gräsarter som timotej, hundäxing och knylhavre växer sig frodiga här.

Bevarandemål

Arealen av Basiska berghällar (8240) ska vara minst 4,78 ha. Regelbundet bete eller slåtter ska påverka området och fält-, botten- och markskikt ska präglas av detta. Typiska och karakteristiska arter samt andra naturligt förekommande arter som till exempel kalksvartbräken, murruta, vit fetknopp, tulkört och grusslok ska finnas i stabila populationer. Fysiska strukturer i form av smala jordfyllda sprickor ska förekomma spritt över området. Ingen igenväxningsvegetation i form av kvävegynnad växtlighet eller sly och buskar av igenväxningskaraktär ska förekomma mer än i mycket begränsad utsträckning i området.

Negativ påverkanBevarandeåtgärderBevarandetillstånd

Området betas och är långsiktigt skyddat. Statusen för naturhabitatet är god och bevarandetillståndet är gynnsamt.

6270 - Silikatgräsmarker

Areal: 1,72 ha. Arealen fastställd i regeringsbeslut

Beskrivning

Söder om områdets karsthällmarker ligger ett par mindre områden som inte präglas av de uppspruckna kalkhällmarkerna med tunna jordlager. Här finns en hävdgynnad flora med exempelvis darrgräs, brudbröd och bockrot. Det finns ett glest trädskikt som framför allt består av tall, men också inslag av rönn och sälg och ett buskskikt med framför allt hassel. I de östra delarna av området finns ett järnåldersgravfält som syns som små kullar.

Bevarandemål

Silikatgräsmarkerna ska vara artrika, präglade av en lång hävdkontinuitet och ha en naturlig näringsstatus. Naturtypen ska hållas öppen, ett mindre inslag av hävdpräglade, solbelysta träd och buskar gynnar normalt områdets biologiska mångfald och får förekomma. Betestrycket ska vara tillräckligt för att främja en hög artrikedom, framförallt i form av ängs- och betesmarksarter. Typiska arter för naturtypen som t.ex. jungfrulin, bockrot och prästkrage ska vara vanligt förekommande. Typiska insektsarter av till exempel fjärilar och ska bibehållas eller öka i frekvens och utbredning. Arealen silikatgräsmarker ska vara minst 1,72 ha.

Bevarandetillstånd

Bevarandetillståndet för silikatgräsmarken är gynnsamt.

1014 - Smalgrynsnäcka, *Vertigo angustior*

Artens förekomst är fastställd i regeringsbeslut.

Beskrivning

Smalgrynsnäcka förekommer i ett brett spektrum av miljöer. Samtidigt är den mycket specifik när det gäller valet av mikrohabitat; det gäller hela tiden att hitta rätt fuktighet och rätt struktur på förran. Smalgrynsnäckan är kalkgynnad. Smalgrynsnäcka förekommer i flera olika typer av skog. På skogsdominerade lokaler är det viktigt att det finns träd vars löv erbjuder lättillgängliga kalkkällor i form av kalciumcitrat, som t.ex. lind, ask, lönn, hassel och sälg. Arten förekommer även i kalkrika betesmarker med svagt till måttligt betestryck; men om betestrycket blir för hårt försvinner den. I torr betesmark hittar man den ofta i anslutning till fuktiga sänkor, strandbrinkar och i branter. I östra Sverige finns dessutom flera förekomster på kalkpåverkade torrängar. I kalkrika områden kan smalgrynsnäckan även finnas i strandnära miljöer, t.ex. på betade havsstrandängar eller i anslutning till kustnära dynvåtmarker. En annan viktig miljö är rikkärr och kalkfuktängar. Förekomst av enstaka högre örter som t.ex. älgört och hampflockel är inget problem, men uppstår det täta bestånd av högväxta örter p.g.a. hög näringshalt brukar arten försvinna.

Bevarandemål

Målet är att det ska finnas en livskraftig population av Smalgrynsnäcka i området Lånestaheden. Karsthällmarken som på Lånestaheden utgör artens habitat får inte växa igen med sly och buskar av igenväxningskaraktär eller av kvävegynnade arter som bildar täta bestånd. Arten gynnas, liksom många av de övriga ovanliga arter som finns i området, av hävd.

Bevarandetillstånd

Okänt bevarandetillstånd. Arten har visat sig förekomma i området, men populationens livskraftighet och utbredning i området är ej känd.

Dokumentation

Artlista

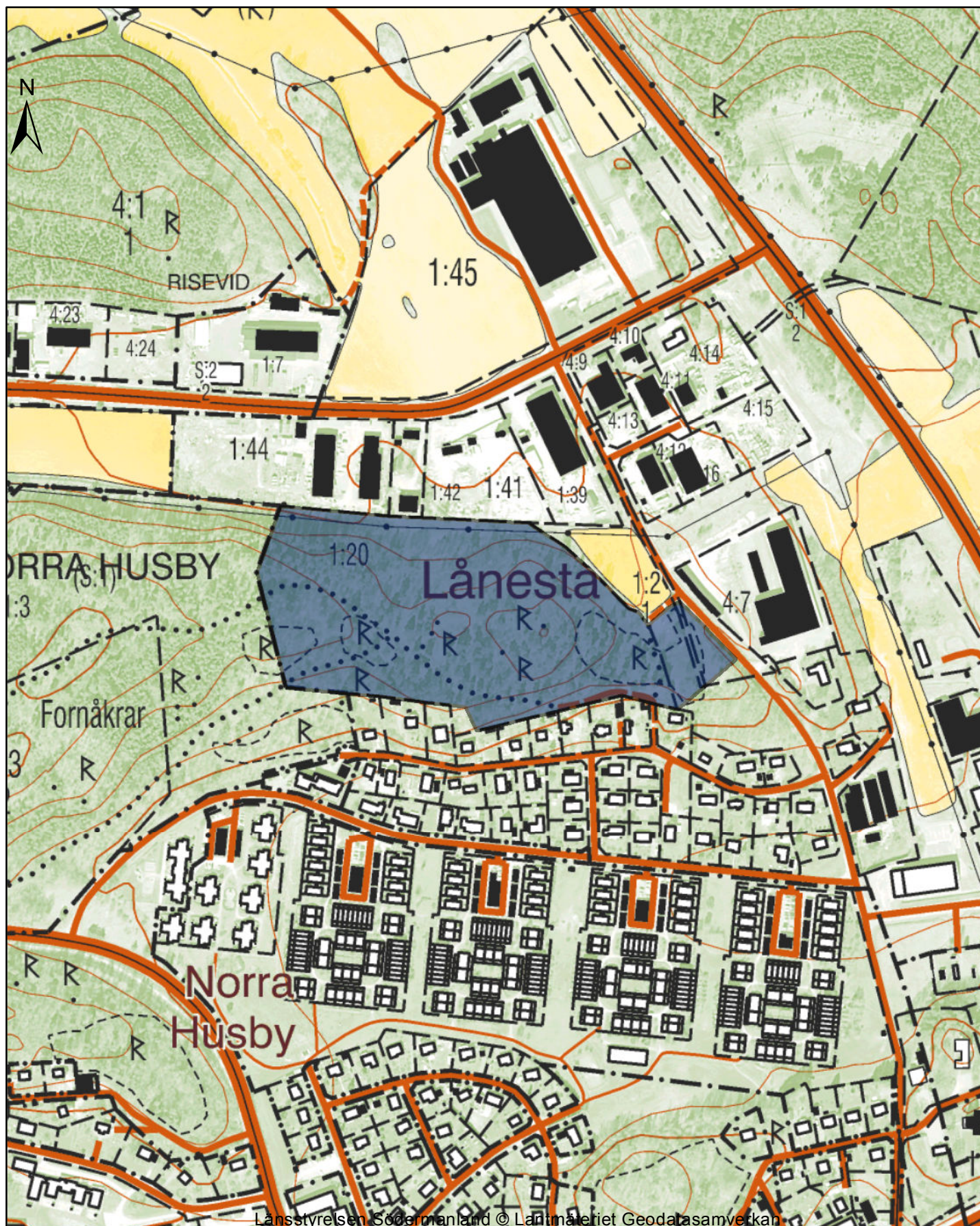
Fältsippa (*Anemone pratensis*)
Luden Johannesört (*Hypericum hirsutum*)
Krissla (*Inula salicina*)
Stor bockrot (*Pimpinella major*)
Grusslok (*Melica ciliata*)
Kalksvartbräken (*Asplenium trichomanes ssp quadrivalens*)
Spärroxbär (*Cotoniaster divaricatus*)
Skogsknipprot (*Epipactis helleborine*)

Referenser

Ängs- och hagmarksinventeringen, Länsstyrelsen 1992.
Inventering av kärlväxtfloran i tio Natura 2000-områden, Länsstyrelsen/Adoxa Naturvård 2002.
Skötselplan för Lånestahedens naturreservat. Trosa kommun. 2015.
Sörmlands natur, Länsstyrelsen, 1991.
Sörmlands flora, Botaniska sällskapet i Stockholm, 2001.

Inventeringar

Ängs- och hagmarksinventeringen, Länsstyrelsen 1992.
Inventering av kärlväxtfloran i tio Natura 2000-områden, Länsstyrelsen/Adoxa Naturvård 2002.
Riksantikvarieämbetet Trosa Vagnhärads-socken nr 96, 97, 241, 108, 110, 111, 109, 97, 201



Länsstyrelsen Södermanland © Lantmäteriet Geodataskamverkan



Natura 2000-område Lånestaheden

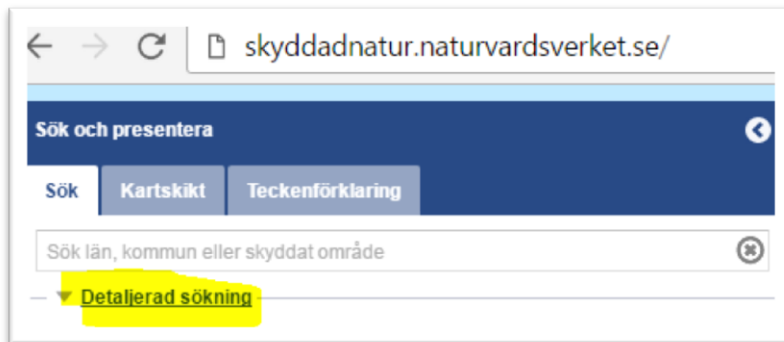
Skala 1:5 000

Karttjänst Skyddad natur

<http://skyddadnatur.naturvardsverket.se/>

För att få en bild av var i respektive Natura 2000-område naturtyperna finns kan Naturvårdsverkets karttjänst Skyddad natur användas.

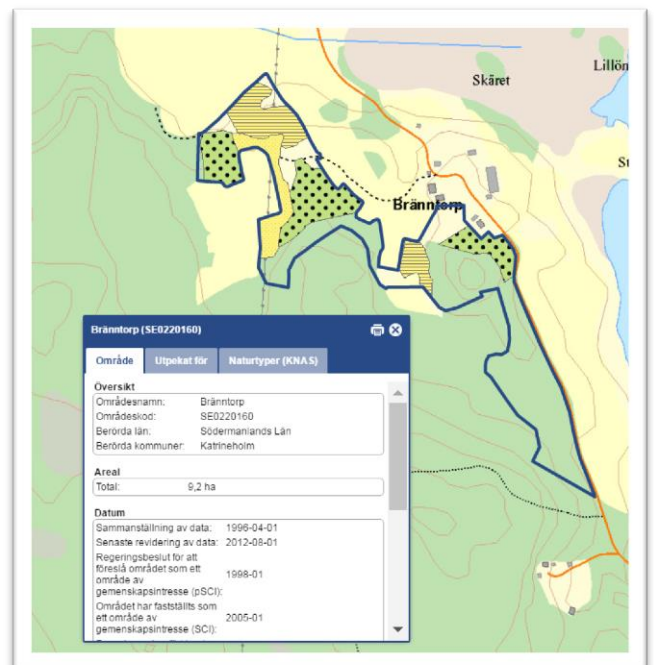
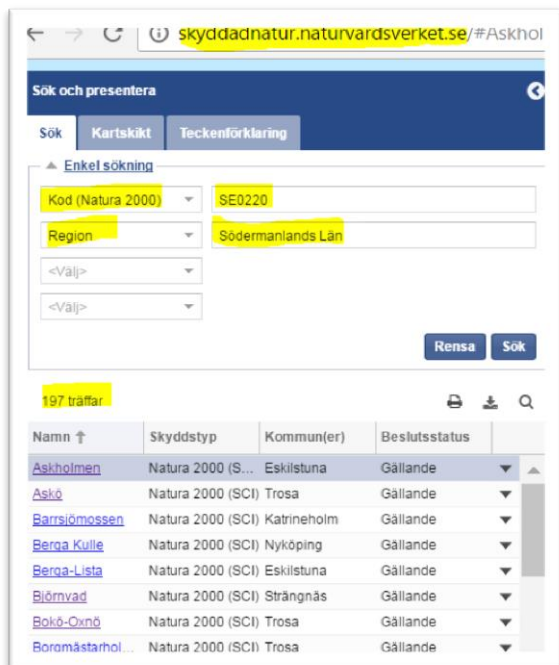
Välj "Detaljerad sökning"



Välj alternativ *Kod (Natura 2000)* skriv in SE0220

Välj *Region* och sök fram *Södermanlands län*

Sök, det ska bli 197 träffar. När man klickar på ett av namnen i listan kommer man dit i kartan.



För att se Naturtyper för områdena i kartan gå in på fliken "Kartskikt".

Avmarkera allt i *Naturvårdsregistret*. Det är endast *Naturtypskarteringar* > *Natura naturtypskartan (NNK)* > *Naturtyper (ytor)* som ska vara markerade. Klicka sedan i kartan på den naturtyp du vill veta mer om så kommer en informationsruta upp i fönstret.

