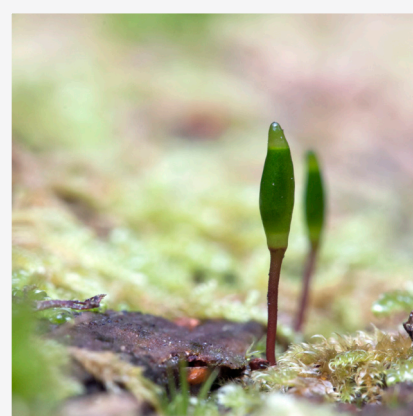


Bevarandeplan för Natura 2000-området

Kalkbro



Omslagsfoto: Per Folkesson



LÄNSSTYRELSEN
Södermanlands län



Natura 2000

Natura 2000 är ett ekologiskt nätverk av värdefulla naturområden inom EU. Utpekande av Natura 2000-områden bygger på krav som finns i EUs fågeldirektiv och art- och habitatdirektiv. Syftet är att hejda utrotning av vilda djur och växter och att hindra att deras livsmiljöer förstörs. Alla medlemsländer ska peka ut områden dels för fåglar som anges i EUs fågeldirektiv, dels för naturtyper och arter som anges i art- och habitatdirektivet. Genom utpekandet åtar sig länderna att de utpekade värdena i områdena ska bevaras långsiktigt. Natura 2000-nätverket är en av hörnstenarna i EUs arbete för att bevara biologisk mångfald. I fågeldirektivet och habitatdirektivet listas 170 naturtyper och sammanlagt cirka 900 växt- och djurarter som särskilt värdefulla. 90 av naturtyperna och drygt 100 av djur- och växtarterna i habitatdirektivets bilaga 1 och 2 finns i Sverige. Därtill häckar regelbundet cirka 60 av fågeldirektivets fåglar i vårt land.

Bevarandeplaner

För varje Natura 2000-område ska Länsstyrelsen ta fram en beskrivning. Detta ska göras i särskilda bevarandeplaner eller i en skötselplan om området även är naturreservat. I planen ska det finnas en beskrivning av området med bevarandesyfte, bevarandemål och beskrivningar av de naturtyper och arter som ska bevaras och bidra till gynnsam bevarandestatus. Hot mot Natura 2000-områdets arter och naturtyper, och behov av bevarandeåtgärder, t ex skydd eller skötsel, ska beskrivas. Informationen ska underlätta förvaltningen av området och tillståndsprövningar enligt miljöbalken.

Bevarandeplanen ska fastställas av Länsstyrelsen, som även är ytterst ansvarig för att målsättningen med området uppfylls. Bevarandeplanen ska revideras när ny kunskap tillkommer eller när förutsättningar för området ändras. Bevarandeplanen är inte ett juridiskt bindande dokument. För formell reglering av skydd eller skötsel kan andra beslut behövas, t ex skyddsbeslut för naturreservat. Föreskrifter enligt eventuella skyddsbeslut gäller parallellt med den tillståndsplikt som gäller inom Natura 2000.

Tillståndsplikt och samråd

För att inte skada naturvärden krävs tillstånd för verksamheter eller åtgärder som på ett betydande sätt kan påverka miljön i ett Natura 2000-område. Det kan även gälla åtgärder utanför Natura 2000-området, om de kan påverka miljön i området. Detta regleras i miljöbalken (7 kap. 27-29§§). Då det kan vara svårt att avgöra vilka åtgärder som på ett betydande sätt kan påverka naturvärden behöver man samråda med Länsstyrelsen före genomförandet. Vid skogsbruksåtgärder hålls samråd med Skogsstyrelsen. Mer information finns hos Länsstyrelsen, läs på webben eller kontakta en handläggare.

Kartor

Information om naturtypers utbredning och arter i ett enskilt område går att hitta med hjälp av kartverktyget Skyddad natur. Det kan nås på Naturvårdsverkets hemsida genom att söka på

”kartverket skyddad natur”. I kartverket söker du upp aktuellt område och klickar på namnet för mer information (se bilaga för användarhandledning).

Det finns även möjlighet att ladda ner naturtypskartan som shp-fil. Det görs på Miljödataportalen.

För mer information om Natura 2000:

Länsstyrelsens hemsida: www.lansstyrelsen.se/sodermanland eller telefon 010-22 340 00

Naturvårdsverkets hemsida: <http://skyddadnatur.naturvardsverket.se/>

Miljödataportalen: <http://mdp.vic-metria.nu/miljodataportalen/>



Bevarandeplan för Natura 2000-området

SE0220197 Kalkbro

Kommun: Strängnäs

Områdets totala areal: 2,6 ha

Bevarandeplanen uppdaterad av Länsstyrelsen:

Bevarandeplanen fastställd av Länsstyrelsen: 2016-12-21

Markägarförhållanden: Privat

Regeringsbeslut, historik:

SPA: Nej, pSCI: 1998-01-01, SCI: 2005-01-01, SAC: 2011-03-01, regeringsbeslut
M2010/4648/Nm

Naturtyper och arter som ska bevaras i området:

Naturtyper och arter enligt art- och habitatdirektivet samt fågeldirektivet:

6210 - Kalkgräsmarker

9010 - Taiga

Bevarandesyfte

Det överordnade bevarandesyftet för Natura 2000-nätverket är att bidra till bevarandet av biologisk mångfald genom att bibehålla eller återskapa gynnsam bevarandestatus för de naturtyper och arter som omfattas av EUs fågeldirektiv eller art- och habitatdirektiv. För det enskilda Natura 2000-området är det överordnade syftet att bevara eller återställa ett gynnsamt tillstånd för de naturtyper eller arter som utgjort grund för utpekandet av området.

Prioriterade bevarandevärden: Det främsta bevarandesyftet med detta område är att bevara naturmiljön med dess rika kalkgynnade flora och den rika svampfunger med flera rödlistade arter.

Motivering: Området är känt för sina höga naturvärden kopplade både till kalkgräsmarker och kalkpåverkade barrskogar, samt den rika förekomsten av hotade arter. Flera rödlistade svampar förekommer i området, bland annat gyllenspindling, kopparspindling, druvfingersvamp och gul taggsvamp. Brotts växtlighet är unik inom området Mälarmården, med bland annat purpurknipprot, som här har en av sina största förekomster i länet.

Prioriterade åtgärder: Området ingår i naturreservatet Kalkbro. Skötsel av kalkbrottet genom röjning och slåtter är av stor betydelse för att bibehålla kalkgräsmarkens naturvärden. Naturvärdena i barrskogen bevaras bäst genom fri utveckling.

Beskrivning av området

Natura 2000-området Kalkbro, som ligger i naturreservatet Kalkbro, omfattar sydvästra sluttningen av ett större bergsområde som sträcker sig från Kalkbro mot Åkers Styckebruk. Kalksten har brutits i området sedan åtminstone 1600-talet. Vid mitten av 1800-talet bröts här kalk dels för Åkers bruks och dels för Björndammens masugns räkning. Kalkbrytningen upphörde 1945. Det nedlagda kalkbrottet är ca 125 x 45 meter och har ett djup på ca 16 meter. Berggrunden inom Natura 2000-området består av två ca 20-30 meter breda, brantställda skivor av urbergskalksten vilka är åtskilda av ett grått gnejslager. Kalkstenen är medel- grovkornig, ren och homogen även om kvartsfyllda sprickor påträffas. Kalkstenen är en dolomitisk variant vilken bröts för användning i masugnar vid järnframställning. Den innehåller serpentin och glimmer som föroreningar. Den största delen består av berg med ett tunt jordlager eller berg i dagen. I sydväst går ett smalt stråk med normalblockig morän. Geologin i området är mycket intressant och flera sällsynta mineraler finns här, bl a chondorit, rosit, malakolit, skapolit, serpentin och spinell, varav den sistnämnda bara har påträffats på några få platser i världen.

Via en mörk, fuktig, uppsprängd gång når man kalkbrottet från sydväst. Inne i kalkbrottet går en stig i en slinga runt en centralt belägen slagghög. Kalkbros kalkförekomst spelar en avgörande roll för områdets växtlighet, som är att betrakta som unik för området Mälarmården. I kalkbrottets botten är marken fuktig och en flora lik den som brukar finnas på kalkrika fuktängar finns här. Floran är rikast längs stigen och vid foten av klippväggarna, främst i östra delen. Här växer purpurknipprot, ängsgentiana, rosettjungfrulin, hårstarr, vildlin, spåttistel, blåsippan, mandelblom, backvial, backklöver, kungsmyntha, säfferot, tibast, spenört m m. Buskskiktet är rikt utvecklat och består förutom tibast av skogstry, måbär och olvon. En del lövsly av rönn, asp, säl, hassel, björk, vide och lönn börjar skugga ut den mer ljuskrävande florans. Bitvis börjar även tall- och granplantor komma upp. På klippväggarna trivs kalkkrävande mossor, t ex mjuk planmossa, plyschgrusmossa, stor klockmossa, skuggtujamossa, trubbig dvärgbågmossa och jordspärrmossa. Det artrika växtlivet medför även ett rikt insektsliv. I närheten av kalkbrottet ses ofta makaonfjärilen och dess larver påträffas ibland på säfferotsbeståndet inne i kalkbrottet. Skrevor och hyllor i de branta bergsväggarna i kalkbrottet används som häckningsplatser för olika fågelarter, t ex korp.

Skogen kring kalkbrottet domineras av tallskog, delvis hällmarkstallskog, men här växer även gran, björk, hassel, säl, lönn, en och senvuxen ek. Floran är bitvis tydligt kalkpåverkad med bl a skogsknipprot, knärot och nära kalkbrottet backklöver, harmyntha, kungsmyntha, purpurknipprot, sårlåka m m. Här växer även rikligt med blåsippan, vispstarr, linnea, skogsvicker, måbär och skogstry. I en sluttning norr om stigen, nära ingången till kalkbrottet, finns en mycket rik flora. Här växer den sällsynta kal tallört liksom de mindre vanliga arterna eldsopp, gyllenspindling och kopparspindling. Här finns även ett tallparti med ett stort bestånd av purpurknipprot liksom typiska lundarter så som tibast, vårärt och underviol. Här växer även kalkgynnade svampar så som druvfingersvamp, rödgul trumpetsvamp, svavelrisk, violspindling, svart taggsvamp, gul taggsvamp, koppartaggsvamp och kamjordstjärna.

Längs med och i närheten av vägen växer några grova ekar. I skogsbrynet växer även en intressant flora med t ex gulsippa, brudborste, skavfräken, nässelklocka, vårärt, underviol

och lundvete.

Kalkbrottet har länge utgjort ett populärt utflyktsmål som besöks såväl av enskilda som av skolklasser och andra grupper. Från reservatets parkering vid vägen går en stig med informationsskyltar uppsatta längs med. Stigen leder in i kalkbrottet och fortsätter där i en slinga. Vid kalkbrottets kant finns ett stängsel uppsatt som bitvis raserats av fallande träd.

Vad kan påverka negativt

- Utebliven eller olämplig skötsel. Minskad eller upphörd hävd leder på sikt till igenväxning av buskar och träd och utarmning av den hävdgynnade floran.
- Rasrisk föreligger då stora block är på väg att lossa från brottet. Vid ras riskerar blocken att minska den areal där området speciella flora växer.
- Lupiner finns i området, vilka om de får utrymme kan utgöra ett hot mot floran.
- Markexploatering och annan markanvändningsförändring i objektet eller i angränsande områden, exempelvis skogsplantering, uppodling, dikning och täktverksamhet.
- Gödslings- och förurningseffekter från nedfall av luftburna föroreningar.
- Alla former av produktionsinriktat skogsbruk i eller i direkt anslutning till område.
- Att död, torr ved olovligt används för eldning.
- All form av exploatering som bebyggelse, vägar, master etc.
- Åtgärder inom eller utanför objektet som avsevärt kan påverka hydrologin.

Bevarandeåtgärder

Förutom vad som i övrigt gäller enligt miljöbalken och annan miljölagstiftning krävs tillstånd för att bedriva verksamheter eller vidta åtgärder som på ett betydande sätt kan påverka miljön i ett Natura 2000-område. Tillstånd krävs inte för verksamheter och åtgärder som direkt hänger samman med eller är nödvändiga för skötseln och förvaltningen av det berörda området (7 kap 28 a § miljöbalken).

Skydd: Området är skyddat som naturreservat

Skötsel: Själva kalkbrottet sköts enligt naturreservatets skötselplan med årlig slyröjning då även tall- och granplantor rycks upp. Några av de grova ekarna har friställts. Även viss röjning runt enstaka yngre ekar bör genomföras för att säkra kontinuiteten av ek i framtiden. Åtminstone delar av stammarna ska bli solbelyst efter åtgärden.

Uppföljning av naturtyper och arter

Länsstyrelsen ansvarar för att uppföljning av bevarandemål genomförs. Uppföljningen ska ske enligt de manualer för skyddade områden som har tagits fram av Naturvårdsverket. Mätbara mål, så kallade målindikatorer, ska registreras i databasen SkötselDOS. Dessa målindikatorer följs sedan upp. Målsättningen är att kunna se om de bevarandemål som satts upp i bevarandeplaner och skötselplaner uppfylls, att skötseln fungerar och att Natura 2000 - naturtyperna och arterna har gynnsamt tillstånd.

Naturtyper och arter enligt art- och habitatdirektivet samt fågeldirektivet:**6210 - Kalkgräsmarker**

Areal: 0,32 ha. Arealen fastställd i regeringsbeslut

Beskrivning

Denna naturtyp finns inne i kalkbrottet, med den finast utvecklade kalkgräsmarksfloran längs med stigen och i den östra delen. Artrikedomen bland kärlväxter är stor på grund av kalkinslaget och här växer bl a ängsgentiana, rosettjungfrulin, hårstarr m fl kalkgynnade arter. I kalkbrottet finns även en av länets största förekomster av orkidén purpurknipprot. Genom slyröjningar i området och genom tramp av besökarna har kalkgräsmarksfloran upp-rätthållits utan slåtterhävd.

Bevarandemål

Ingen igenväxningsvegetation som skuggar ut den hävdgynnade och ljuskrävande floran ska förekomma. Arter som är typiska för naturtypen, till exempel hårstarr, spåstistel, vildlin, purpurknipprot och backklöver ska förekomma i livskraftiga bestånd. Arealen kalkgräsmarker ska uppgå till minst 0,32 ha.

Bevarandetillstånd

Gynnsamt bevarandetillstånd.

9010 - Taiga

Areal: 2,28 ha. Arealen fastställd i regeringsbeslut

Beskrivning

Denna naturtyp finns i områdets norra och västra del. Här finns torrträd, lågor i olika förmultningsstadier, gammal asp och en del grov gran och tall. Ullticka och tallticka som båda är knutna till gammal barrskog finns i området. Kalkinslaget i marken är stort och detta syns på den rika floran med bl a skogsknipprot, tibast, underviol, knärot, purpurknipprot, sårläka, blåsippen, linnea, kal tallört, druvfingersvamp, rödgul trumpetsvamp, svavelrika, violspindling, svart taggsvamp, gul taggsvamp, koppartaggsvamp, kamjordstjärna, eldsopp, gyllenspindling och kopparspindling.

Bevarandemål

Skogen ska domineras av gamla träd och det ska finnas gott om grova granar, tallar och aspar. Det ska finnas gott om död ved av olika trädslag i olika förmultningsstadier och lägen. Arter som är typiska för naturtypen, t ex linnea och knärot, ska finnas i livskraftiga bestånd och det ska också finnas arter som är knutna till gammal barrskog och död ved. Arealen västlig taiga ska uppgå till minst 2,28 ha.

Bevarandetillstånd

Gynnsamt bevarandetillstånd.

Dokumentation

ArtDatabanken Rödslistan 2015

ArtDatabanken, SLU. <<http://www.artportalen.se>>

Ekqvist, L. Jordstjärnan. Områdespresentation – Kalkbro med omgivningar. Nr 23 (2).

Sid. 44-45. 2002.

Jordstjärnan. Lars Ekqvist. Områdespresentation – Kalkbro med omgivningar. Nr 23 (2).

Sid. 44-45. 2002.

Lantmäteriet, Fastighetsutredning Kalkbro naturreservat utvidgning. 2010.

Lantmäteriet. Ekonomiska kartan över Sverige. Kartlagd år 1960. Kartblad 10H 3d (10733).

Lantmäteriet. Häradskarta. Kartlagd åren 1898-99.

Länsstyrelsen i Södermanlands län. Beslut: Naturreservatet Kalkbro i Åkers socken,

Strängnäs kommun. Beslutsdatum: 1984-12-18. D.nr. 11.1211-1351-84.

Länsstyrelsen i Södermanlands län. Bevarandeplan för Natura 2000-område

Kalkbro(SE0220197) Strängnäs kommun, Södermanlands län. D nr: 511-11299-2004.

Fastställd 2007.

Länsstyrelsen i Södermanlands län. Naturvärdesbeskrivning Kalkbro utvidgning på Åkers kronopark. 2009.

Länsstyrelsen i Södermanlands län. Skötselplan för Kalkbro Naturreservat. 2012.

Länsstyrelsen i Södermanlands län. Sörmlands natur, Naturvårdsprogram. Objekt nr 86-97 (klass I). 1991.

Länsstyrelsen i Södermanlands län. Värna Vårda Visa – ett program för en bättre förvaltning och nyttjande av naturskyddade områden i Södermanlands län 2012-2016.

Remissversion 2011-10-20.

Länsstyrelsen i Södermanlands län. Utökning av Kalkbro Naturreservat i Strängnäs kommun. Beslut. 2012.

Naturvårdsverket. Åtgärdsprogram för bevarande av rödlistade fjälltagg-svampar (Sarcodon). Rapport 5609. 2006.

Naturvårdsverket. Åtgärdsprogram för kalktallskogar 2009-2013. Rapport 5967. 2009.

Nordiska ministerrådet. Naturgeografisk regionindelning av Norden. NU-serien B 1977:34.

Riksantikvarieämbetet. Fornsök. <<http://www.raa.se/cms/fornsok/start.html>> 2012-01-12.

Rydberg, H. och Wanntorp, H-E. Botaniska sällskapet i Stockholm. Sörmlands flora. 2001.

Skogsstyrelsen. Nyckelbiotopsinventeringen. Objekt: 10H 3d 09.

Sveriges Geologiska undersökning. Berggrundskartan 10H NV. Ser. Af nr 144. Tryckt 1985.

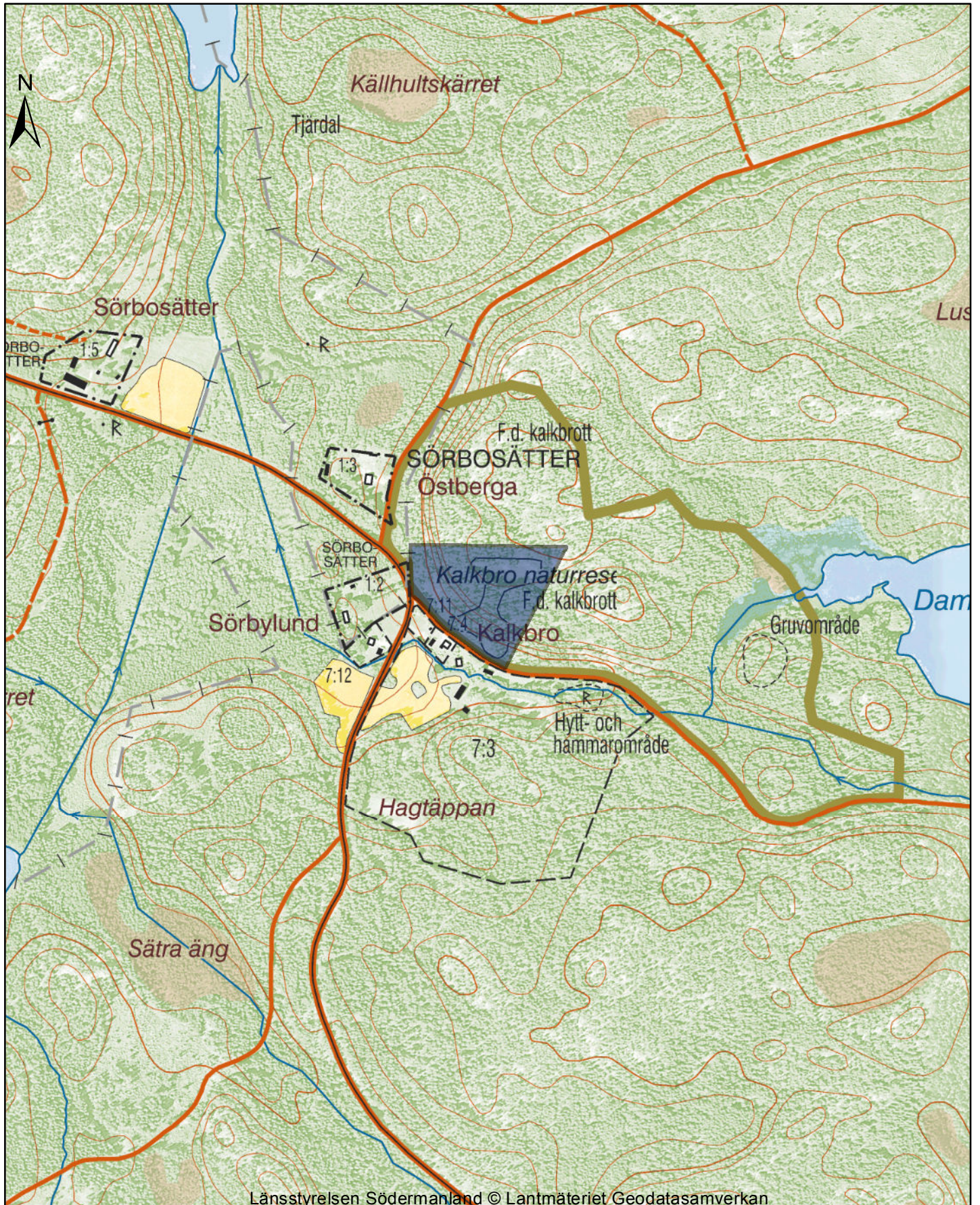
Sveriges Geologiska undersökning. Jordartskartan 10H NV. Digital utgåva. 1986.

Sveriges Geologiska undersökning. Malmer, industriella mineral och bergarter i Södermanlands län. Nils-Gunnar Wik, Arne Sundberg och Anders Wikström. Rapporter och meddelanden nr. 100. Uppsala 1999.

Södermanlands Hembygdsförbund. Sörmlandsbygden 1988:2. Årsbok utgiven av Södermanlands hembygdsförbund. 1988.

Inventeringar

Länsstyrelsen i Södermanlands län. Naturinventering av Kalkbroområdet. Utförd av Hans Rydberg. Länsstyrelsen i Södermanlands län informerar År 1978, Nr 1.

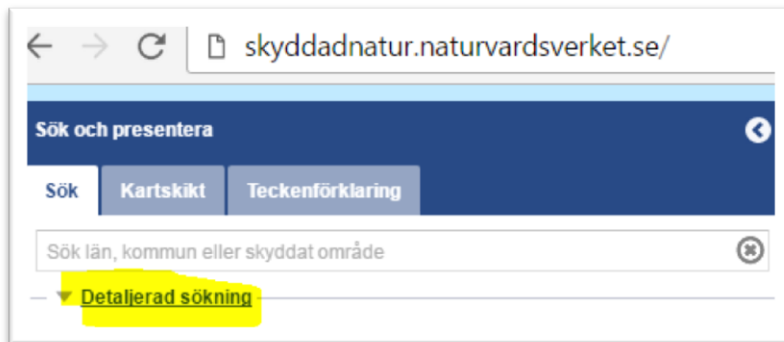


Karttjänst Skyddad natur

<http://skyddadnatur.naturvardsverket.se/>

För att få en bild av var i respektive Natura 2000-område naturtyperna finns kan Naturvårdsverkets karttjänst Skyddad natur användas.

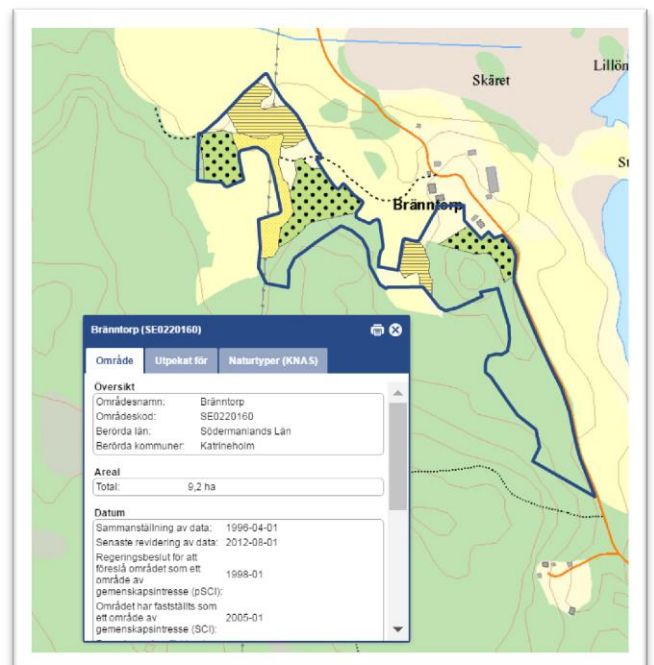
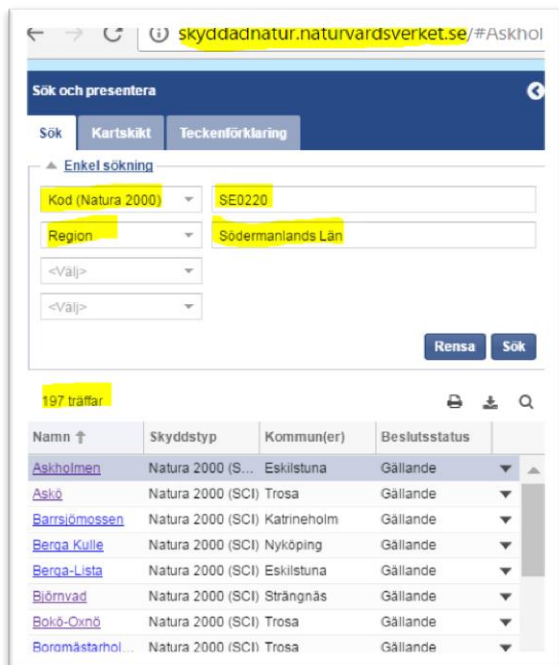
Välj "Detaljerad sökning"



Välj alternativ *Kod (Natura 2000)* skriv in SE0220

Välj *Region* och sök fram *Södermanlands län*

Sök, det ska bli 197 träffar. När man klickar på ett av namnen i listan kommer man dit i kartan.



För att se Naturtyper för områdena i kartan gå in på fliken "Kartskikt".

Avmarkera allt i *Naturvårdsregistret*. Det är endast *Naturtypskarteringar* > *Natura naturtypskartan (NNK)* > *Naturtyper (ytor)* som ska vara markerade. Klicka sedan i kartan på den naturtyp du vill veta mer om så kommer en informationsruta upp i fönstret.

