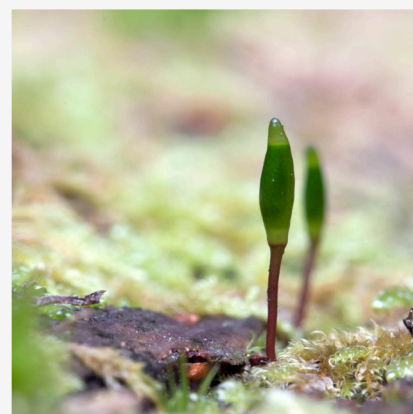


Bevarandeplan för Natura 2000-området

Bränntorp



Omslagsfoto: Per Folkesson



LÄNSSTYRELSEN
Södermanlands län



Natura 2000

Natura 2000 är ett ekologiskt nätverk av värdefulla naturområden inom EU. Utpekande av Natura 2000- områden bygger på krav som finns i EUs fågeldirektiv och art- och habitatdirektiv. Syftet är att hejda utrotning av vilda djur och växter och att hindra att deras livsmiljöer förstörs. Alla medlemsländer ska peka ut områden dels för fåglar som anges i EUs fågeldirektiv, dels för naturtyper och arter som anges i art- och habitatdirektivet. Genom utpekandet åtar sig länderna att de utpekade värdena i områdena ska bevaras långsiktigt. Natura 2000-nätverket är en av hörnstenarna i EUs arbete för att bevara biologisk mångfald. I fågeldirektivet och habitatdirektivet listas 170 naturtyper och sammanlagt cirka 900 växt- och djurarter som särskilt värdefulla. 90 av naturtyperna och drygt 100 av djur- och växtarterna i habitatdirektivets bilaga 1 och 2 finns i Sverige. Därtill häckar regelbundet cirka 60 av fågeldirektivets fåglar i vårt land.

Bevarandeplaner

För varje Natura 2000- område ska Länsstyrelsen ta fram en beskrivning. Detta ska göras i särskilda bevarandeplaner eller i en skötselplan om området även är naturreservat. I planen ska det finnas en beskrivning av området med bevarandesyfte, bevarandemål och beskrivningar av de naturtyper och arter som ska bevaras och bidra till gynnsam bevarandestatus. Hot mot Natura 2000-områdets arter och naturtyper, och behov av bevarandeåtgärder, t ex skydd eller skötsel, ska beskrivas. Informationen ska underlätta förvaltningen av området och tillståndsprövningar enligt miljöbalken.

Bevarandeplanen ska fastställas av Länsstyrelsen, som även är ytterst ansvarig för att målsättningen med området uppfylls. Bevarandeplanen ska revideras när ny kunskap tillkommer eller när förutsättningar för området ändras. Bevarandeplanen är inte ett juridiskt bindande dokument. För formell reglering av skydd eller skötsel kan andra beslut behövas, t ex skyddsbeslut för naturreservat. Föreskrifter enligt eventuella skyddsbeslut gäller parallellt med den tillståndsplikt som gäller inom Natura 2000.

Tillståndsplikt och samråd

För att inte skada naturvärden krävs tillstånd för verksamheter eller åtgärder som på ett betydande sätt kan påverka miljön i ett Natura 2000-område. Det kan även gälla åtgärder utanför Natura 2000-området, om de kan påverka miljön i området. Detta regleras i miljöbalken (7 kap. 27-29§§). Då det kan vara svårt att avgöra vilka åtgärder som på ett betydande sätt kan påverka naturvärden behöver man samråda med Länsstyrelsen före genomförandet. Vid skogsbruksåtgärder hålls samråd med Skogsstyrelsen. Mer information finns hos Länsstyrelsen, läs på webben eller kontakta en handläggare.

Kartor

Information om naturtypers utbredning och arter i ett enskilt område går att hitta med hjälp av kartverktyget Skyddad natur. Det kan nås på Naturvårdsverkets hemsida genom att söka på

”kartverket skyddad natur”. I kartverket söker du upp aktuellt område och klickar på namnet för mer information (se bilaga för användarhandledning).

Det finns även möjlighet att ladda ner naturtypskartan som shp-fil. Det görs på Miljödataportalen.

För mer information om Natura 2000:

Länsstyrelsens hemsida: www.lansstyrelsen.se/sodermanland eller telefon 010-22 340 00

Naturvårdsverkets hemsida: <http://skyddadnatur.naturvardsverket.se/>

Miljödataportalen: <http://mdp.vic-metria.nu/miljodataportalen/>



Bevarandeplan för Natura 2000-området

SE0220160 Bränntorp

Kommun: Katrineholm

Områdets totala areal: 9,2 ha

Bevarandeplanen uppdaterad av Länsstyrelsen:

Bevarandeplanen fastställd av Länsstyrelsen: 2016-12-21

Markägareförhållanden: Privat.

Regeringsbeslut, historik:

SPA: Nej, pSCI: 1998-01-01, SCI: 2005-01-01, SAC: 2011-03-01, regeringsbeslut
M2010/4648/Nm

Naturtyper och arter som ska bevaras i området:

Naturtyper och arter enligt art- och habitatdirektivet samt fågeldirektivet:

6230 - Stagg-gräsmarker

6270 - Silikatgräsmarker

9070 - Trädklädd betesmark

Bevarandesyfte

Det överordnade bevarandesyftet för Natura 2000-nätverket är att bidra till bevarandet av biologisk mångfald genom att bibehålla eller återskapa gynnsam bevarandestatus för de naturtyper och arter som omfattas av EUs fågeldirektiv eller art- och habitatdirektiv. För det enskilda Natura 2000-området är det överordnade syftet att bevara eller återställa ett gynnsamt tillstånd för de naturtyper eller arter som utgjort grund för utpekandet av området.

Prioriterade bevarandevärden: Området Bränntorp är ett område med lång beteskontinuitet där tre olika naturtyper finns med prioriterade bevarandevärden: Silikatgräsmark, stagggräsmark samt trädklädd betesmark.

Motivering: Den långa beteskontinuiteten har gjort att en mycket artrik, hävdgynnad flora har utvecklats i området.

Prioriterade åtgärder: Fortsatt bete i området. Vid behov röjning av uppväxande sly- och buskvegetation.

Beskrivning av området

Väster om sjön Lören och gården Bränntorp i Floda församling ligger ett kuperat hagmarksområde med bergskärnor, moränstråk, och lersediment. Huvuddelen av hagmarken ligger på morän. Många block finns spridda i området bl a ett mycket stort flyttblock nära gården. Hagmarkens vegetation är mycket skiftande. Öppna ytor med en och solitära vårtbjörkar omväxlar med blandskog och ett talldominerat bestånd. En fågata leder från gården ut till betesmarken. Restaureringsinsatser har genomförts under 1990-talet men hävden har varit svag varför en och lövsly har brett ut sig. Under senare år har får betat hagen.

Vad kan påverka negativt

- Utebliven eller olämplig skötsel (på grund av ändrad markanvändning, nedläggning av jordbruk m.m.).
- Minskad eller upphört bete leder på sikt till igenväxning av buskar och träd och utarmning av den hävdgynnade floran och faunan.
- Tillskottsutfodring ger indirekt näringstillförsel till marken och missgynnar den konkurrenssvaga floran.
- Användning av avmaskningsmedel som innehåller avermectin är negativ för den dynglevande insektsfaunan.
- Gödning, samt läckage av bekämpningsmedel och gödning från omkringliggande jordbruksmarker med eutrofiering och utarmning av floran som följd.
- Markexploatering och annan markanvändningsförändring i objektet eller i angränsande områden, exempelvis skogsplantering och vattenreglering. Gödslings- och försurningseffekter från nedfall av luftburna föroreningar.
- Luftföroreningar, främst bilavgaser från angränsande större vägar, kan utarma den känsliga epifytfloran av lavar och svampar som är knutna till gamla grova ekar. Ett ökat kvävenedfall kan förändra artsammansättningen i fältskiktet.
- Ökat graninslag i lövträdsbärande hagmarker.

Bevarandeåtgärder

Förutom vad som i övrigt gäller enligt miljöbalken och annan miljölagstiftning krävs tillstånd för att bedriva verksamheter eller vidta åtgärder som på ett betydande sätt kan påverka miljön i ett Natura 2000-område. Tillstånd krävs inte för verksamheter och åtgärder som direkt hänger samman med eller är nödvändiga för skötseln och förvaltningen av det berörda området (7 kap 28 a § miljöbalken).

Skydd: Avtal finns.

Skötsel: Ett kontinuerligt bete, där vegetationen är ordentligt nedbetad i slutet av vegetationssäsongen är viktigast för att behålla en artrik flora i området. Vid behov kan röjning av sly- och buskvegetation av igenväxningskaraktär vara aktuellt. I de områden där det finns en lång trädkontinuitet (trädklädd betesmark) ska ett trädsikt finnas, dock ska det inte vara för tätt, så det kan också finnas behov av gallring. För att fältskiktet och de konkurrenssvaga, hävdgynnade arterna ska få tillräckligt med ljus, kan med fördel grupper av träd skapas, med luckor emellan där ljusinsläppet är stort.

Uppföljning av naturtyper och arter

Länsstyrelsen ansvarar för att uppföljning av bevarandemål genomförs. Uppföljningen ska ske enligt de manualer för skyddade områden som har tagits fram av Naturvårdsverket. Mätbara mål, så kallade mållindikatorer, ska registreras i databasen SkötselDOS. Dessa

målindikatorer följs sedan upp. Målsättningen är att kunna se om de bevarandemål som satts upp i bevarandeplaner och skötselplaner uppfylls, att skötseln fungerar och att Natura 2000 - naturtyperna och arterna har gynnsamt tillstånd.

Naturtyper och arter enligt art- och habitatdirektivet samt fågeldirektivet:**6230 - Stagg-gräsmarker**

Areal: 0,65 ha. Arealen fastställd i regeringsbeslut

Beskrivning

Stagg bildar inga rena bestånd i Brännatorps hage men utgör ett påtagligt inslag över stora ytor i gräsmarken. Bäst utvecklad är staggräsmarken i friska till fuktiga partier i hagmarkens nordvästra del. Här är trädskiktet glest och består huvudsakligen av solitära vårtbjörkar. I buskskiktet dominerar en. Hirsstarr, knägräs och ormrot är exempel på vanliga hävdgynnade arter i naturtypen.

Bevarandemål

Naturtypen staggräsmark ska uppgå till minst 0,65 ha. Staggvegetation ska finnas över stora ytor och utgöra ett påtagligt inslag i naturtypen. Andra, för naturtypen typiska arter, som till exempel hirsstarr och knägräs, ska finnas utbrett och i livskraftiga populationer. Inslaget av örnbräken samt sly och buskar av igenväxningskaraktär ska vara mycket litet.

Bevarandetillstånd

Ej gynnsamt bevarandetillstånd.

6270 - Silikatgräsmarker

Areal: 1,1 ha. Arealen fastställd i regeringsbeslut

Beskrivning

Artrika silikatgräsmarker förekommer omväxlande med andra naturtyper i hagmarken vid Bränntorp. Men en större sammanhängande yta utbreder sig i nordost. Här är marken delvis glest bevuxen med vårtbjörk och i buskskiktet är en helt dominerande. Örtfloran är synnerligen rik och arttät. Hävdgynnade arter som revfibbla, gökärt, svinrot, knippfryle, darrgräs och jungfrulin förekommer spridda i naturtypen. I miljöövervakningsinventeringar har omkring 40 arter per kvadratmeter noterats. Den första uppföljningsinventeringen antyder dock att både artantal och arttäthet minskar vilket bör tolkas som en varningssignal till att förbättra hävden. Längs vägen i söder har en stor del av den tidigare betesmarken vuxit igen med bl a björk och gran.

Bevarandemål

Arealen av silikatgräsmark ska uppgå till minst 1,1 ha. Vegetationen ska vara betespräglad. Artrikedomen ska vara stor och hävdgynnade arter ska finnas spridda i alla delar av området. Exempel på typiska arter som bör finnas i området är revfibbla, knippfryle och jungfrulin. Inslaget av örnbräken samt buskar och sly av igenväxningskaraktär ska vara litet.

Bevarandetillstånd

Ej gynnsamt bevarandetillstånd.

9070 - Trädklädd betesmark

Areal: 1,95 ha. Arealen fastställd i regeringsbeslut

Beskrivning

De trädklädda betesmarkerna utgörs av en asp-vårtbjörksdunge i nordväst och ett tallbestånd söder om gården Bränntorp. Grässvålen är här gles men hävdgynnade arter som gökärt och ärenpris förekommer.

Bevarandemål

Arealen trädklädd betesmark ska uppgå till minst 1,95 ha. Det ska finnas ett luckigt krontäcke som släpper igenom ljus till fältskiktet. Det ska finnas inslag av gamla träd och även en del döda träd. Området ska vara präglad av bete och det ska finnas hävdgynnade arter, typiska för trädklädda betesmarker, utbredd i området. Inslaget av buskar och sly av igenväxningskaraktär ska vara litet.

Bevarandetillstånd

Ej gynnsamt bevarandetillstånd.

Dokumentation

Inventeringar och andra referenser i området:

Uppföljning av Natura 2000 i Sverige, Naturvårdsverket rapport 5434, 2005.

Art- och naturtypsvisa vägledningar, <http://www.naturvardsverket.se>, 2005.

Svenska naturtyper i det europeiska nätverket Natura 2000. Naturvårdsverket 1997.

Ängs- och hagmarksinventeringen, Länsstyrelsen 1992.

Rödlistade arter i Sverige 2005, ArtDatabanken 2005.

Intressanta arter i området:

Fältgentiana

Bilagor

Skötselråd för fältgentiana i Natura 2000-områden

Fältgentianan är en av de gräsmarksväxter som minskat mest sedan mitten 1900-talet. Arten kan ses som en ovanligt känslig indikator på en skötsel som är viktig för många andra arter i gräsmarker. Den hittas ofta i de allra mest artrika gräsmarkerna. Anpassad skötsel i skyddade områden kan vara en viktig åtgärd för artens fortlevnad.

Fältgentianan är tvåårig, och beroende av en skötsel som dels medger tillräcklig fröproduktion, etablering av groddplantor, tillväxt av rosetter och fröspridning.

Studier har visat att typen av hävd är en lika viktig orsak som upphörd hävd för fältgentianans tillbakagång. I Södermanland är det framförallt den senblommande varianten av fältgentiana som förekommer. En allt för tidig och hård avbetning år efter år som leder till för låg fröproduktion har identifierats som den vanligaste orsaken till artens minskning. Samtidigt som plantorna behöver undgå betning för att hinna sätta frön så får inte förna ansamlas, vilket försvårar för groddplantorna att etablera sig på våren.

En betesskötsel anpassad för sen fältgentianan kan innebära:

- Sent betessläpp (månadsskiftet juli-augusti) med måttlig betesintensitet men tillräckligt länge på säsongen för att ingen förnaansamling ska ske (lämplig på mer lågproduktiv mark)
- Måttligt bete hela säsongen (lämplig på mer högproduktiv mark)
- Enstaka betesfria år (särskilt lågproduktiv mark)
- Intensivt bete efter fruktmognad (sker i september) för att förhindra förnaansamling
- Om betning sker innan fruktmognad så är hästar de betesdjur som främst ratar plantor, därefter nöt, därefter ungnöt och därefter får.

En slåtterskötsel anpassad för sen fältgentianan kan innebära:

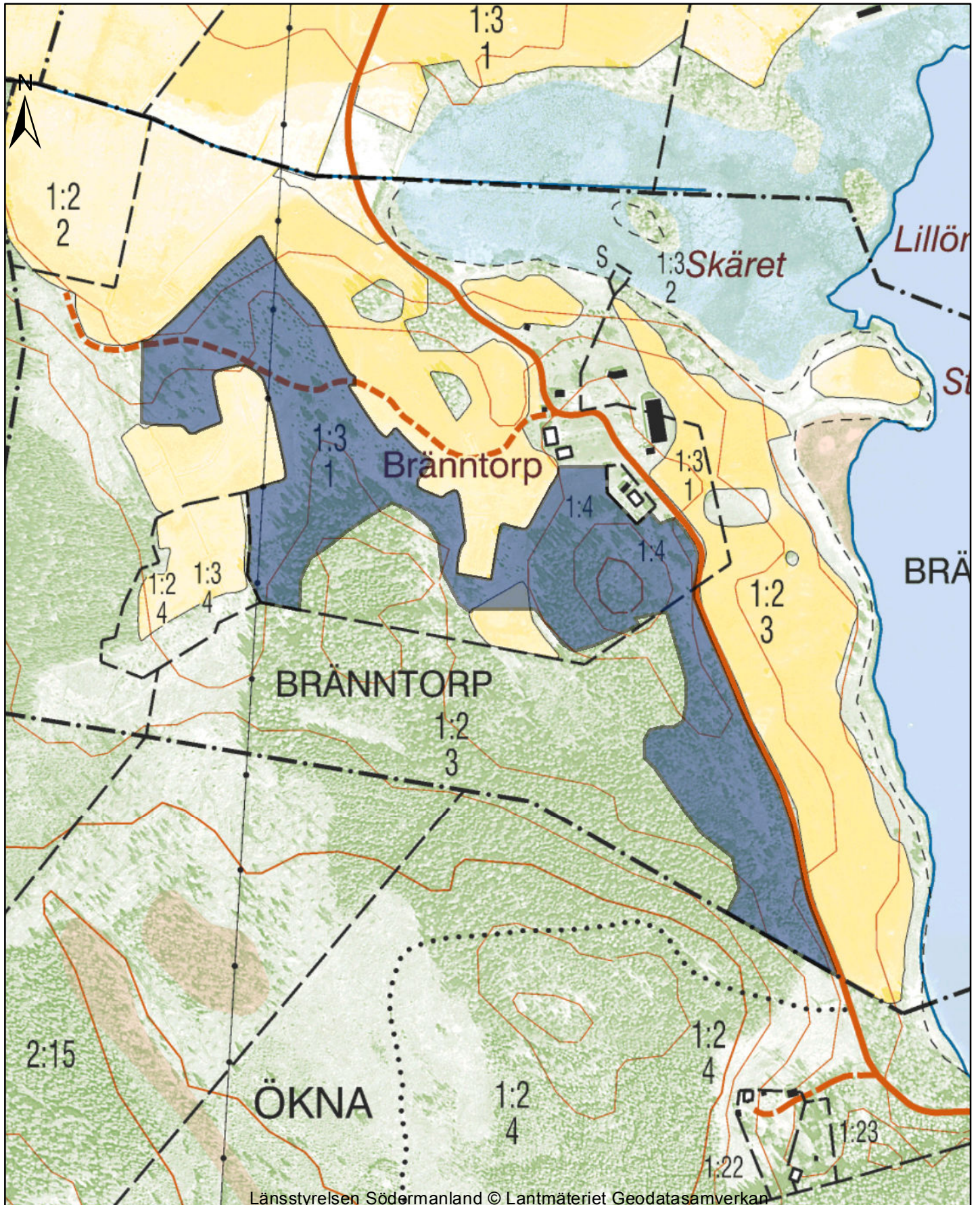
Vid slåtter är det en fördel med en något tidigare slåtter, kring månadsskiftet juni-juli. Då hinner plantorna skjuta nya grenar, blomma och sätta frö efter slåttern. Det är förstås en fördel om plantorna skonas vid slåttern. Ordentlig torkning av höet på ängen innan det körs bort bidrar till ökad fröspridning. Efterbete kan vara nödvändigt för att återväxten inte ska ge en alltför tjock förna, men ska påbörjas efter fruktmognad (sker i september) eller vara mycket måttlig innan dess. En tidig vårräfsning i god tid innan vegetationen börjar växa kan vara ett alternativ till efterbete.

Tidig fältgentiana

Den tidiga fältgentianan är funnen på färre än tio lokaler i länet.

Skötsel anpassad för tidig fältgentiana kan innebära:

- Bete/slåtter tidigast 20 juli men inte senare än nödvändigt. Bete tidigare på säsongen måste vara mycket svagt.
- Betet ska vara tillräckligt för att inte förnaansamling ska ske
- Enstaka betesfria år (särskilt lågproduktiv mark)
- Vid slåtter - Ordentlig torkning av höet på ängen innan det körs bort bidrar till ökad fröspridning.

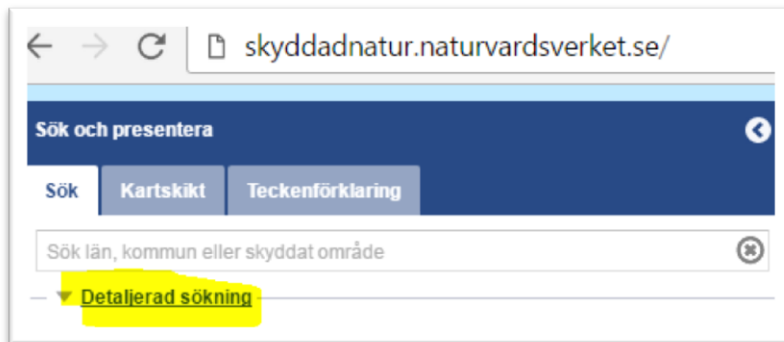


Karttjänst Skyddad natur

<http://skyddadnatur.naturvardsverket.se/>

För att få en bild av var i respektive Natura 2000-område naturtyperna finns kan Naturvårdsverkets karttjänst Skyddad natur användas.

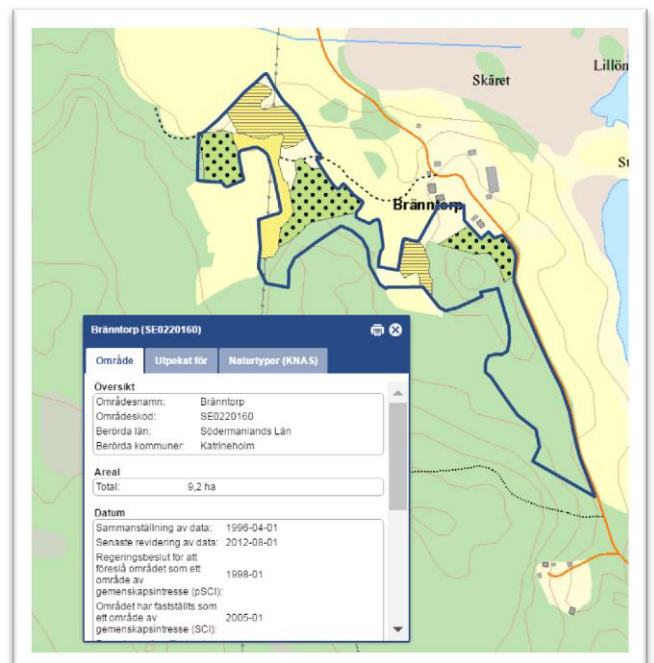
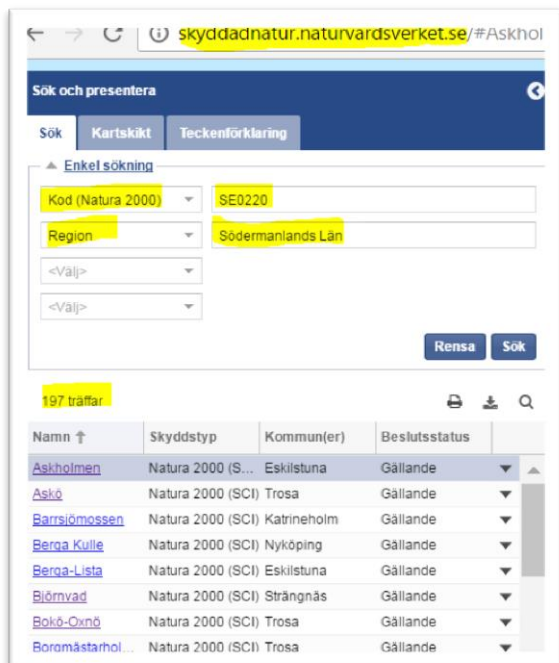
Välj "Detaljerad sökning"



Välj alternativ *Kod (Natura 2000)* skriv in SE0220

Välj *Region* och sök fram *Södermanlands län*

Sök, det ska bli 197 träffar. När man klickar på ett av namnen i listan kommer man dit i kartan.



För att se Naturtyper för områdena i kartan gå in på fliken "Kartskikt".

Avmarkera allt i *Naturvårdsregistret*. Det är endast *Naturtypskarteringar* > *Natura naturtypskartan (NNK)* > *Naturtyper (ytor)* som ska vara markerade. Klicka sedan i kartan på den naturtyp du vill veta mer om så kommer en informationsruta upp i fönstret.

