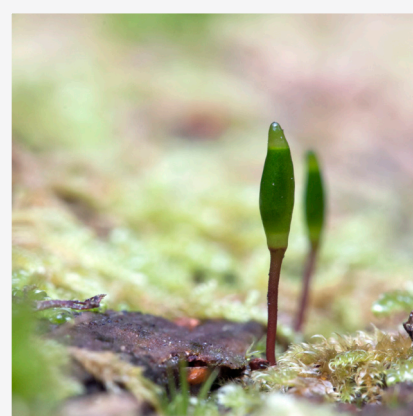


Bevarandeplan för Natura 2000-området

Barrsjö mossen



Omslagsfoto: Per Folkesson



LÄNSSTYRELSEN
Södermanlands län



Natura 2000

Natura 2000 är ett ekologiskt nätverk av värdefulla naturområden inom EU. Utpekande av Natura 2000- områden bygger på krav som finns i EUs fågeldirektiv och art- och habitatdirektiv. Syftet är att hejda utrotning av vilda djur och växter och att hindra att deras livsmiljöer förstörs. Alla medlemsländer ska peka ut områden dels för fåglar som anges i EUs fågeldirektiv, dels för naturtyper och arter som anges i art- och habitatdirektivet. Genom utpekandet åtar sig länderna att de utpekade värdena i områdena ska bevaras långsiktigt. Natura 2000-nätverket är en av hörnstenarna i EUs arbete för att bevara biologisk mångfald. I fågeldirektivet och habitatdirektivet listas 170 naturtyper och sammanlagt cirka 900 växt- och djurarter som särskilt värdefulla. 90 av naturtyperna och drygt 100 av djur- och växtarterna i habitatdirektivets bilaga 1 och 2 finns i Sverige. Därtill häckar regelbundet cirka 60 av fågeldirektivets fåglar i vårt land.

Bevarandeplaner

För varje Natura 2000- område ska Länsstyrelsen ta fram en beskrivning. Detta ska göras i särskilda bevarandeplaner eller i en skötselplan om området även är naturreservat. I planen ska det finnas en beskrivning av området med bevarandesyfte, bevarandemål och beskrivningar av de naturtyper och arter som ska bevaras och bidra till gynnsam bevarandestatus. Hot mot Natura 2000-områdets arter och naturtyper, och behov av bevarandeåtgärder, t ex skydd eller skötsel, ska beskrivas. Informationen ska underlätta förvaltningen av området och tillståndsprövningar enligt miljöbalken.

Bevarandeplanen ska fastställas av Länsstyrelsen, som även är ytterst ansvarig för att målsättningen med området uppfylls. Bevarandeplanen ska revideras när ny kunskap tillkommer eller när förutsättningar för området ändras. Bevarandeplanen är inte ett juridiskt bindande dokument. För formell reglering av skydd eller skötsel kan andra beslut behövas, t ex skyddsbeslut för naturreservat. Föreskrifter enligt eventuella skyddsbeslut gäller parallellt med den tillståndsplikt som gäller inom Natura 2000.

Tillståndsplikt och samråd

För att inte skada naturvärden krävs tillstånd för verksamheter eller åtgärder som på ett betydande sätt kan påverka miljön i ett Natura 2000-område. Det kan även gälla åtgärder utanför Natura 2000-området, om de kan påverka miljön i området. Detta regleras i miljöbalken (7 kap. 27-29§§). Då det kan vara svårt att avgöra vilka åtgärder som på ett betydande sätt kan påverka naturvärden behöver man samråda med Länsstyrelsen före genomförandet. Vid skogsbruksåtgärder hålls samråd med Skogsstyrelsen. Mer information finns hos Länsstyrelsen, läs på webben eller kontakta en handläggare.

Kartor

Information om naturtypers utbredning och arter i ett enskilt område går att hitta med hjälp av kartverktyget Skyddad natur. Det kan nås på Naturvårdsverkets hemsida genom att söka på

”kartverket skyddad natur”. I kartverket söker du upp aktuellt område och klickar på namnet för mer information (se bilaga för användarhandledning).

Det finns även möjlighet att ladda ner naturtypskartan som shp-fil. Det görs på Miljödataportalen.

För mer information om Natura 2000:

Länsstyrelsens hemsida: www.lansstyrelsen.se/sodermanland eller telefon 010-22 340 00

Naturvårdsverkets hemsida: <http://skyddadnatur.naturvardsverket.se/>

Miljödataportalen: <http://mdp.vic-metria.nu/miljodataportalen/>



Bevarandeplan för Natura 2000-området

SE0220152 Barrsjömossen

Kommun: Katrineholm

Områdets totala areal: 37,8 ha

Bevarandeplanen uppdaterad av Länsstyrelsen:

Bevarandeplanen fastställd av Länsstyrelsen: 2016-12-21

Markägareförhållanden: Privat

Regeringsbeslut, historik:

SPA: Nej, pSCI: 1998-01-01, SCI: 2005-01-01, SAC: 2011-03-01, regeringsbeslut
M2010/4648/Nm

Naturtyper och arter som ska bevaras i området:

Naturtyper och arter enligt art- och habitatdirektivet samt fågeldirektivet:

7140 - Öppna mossar och kärr

Bevarandesyfte

Det överordnade bevarandesyftet för Natura 2000-nätverket är att bidra till bevarandet av biologisk mångfald genom att bibehålla eller återskapa gynnsam bevarandestatus för de naturtyper och arter som omfattas av EUs fågeldirektiv eller art- och habitatdirektiv. För det enskilda Natura 2000-området är det överordnade syftet att bevara eller återställa ett gynnsamt tillstånd för de naturtyper eller arter som utgjort grund för utpekandet av området.

Prioriterade bevarandevärden: Bevarandevärdet i området finns i den öppna mossen med intilliggande kärr.

Motivering: Barrsjömossen är ett representativt exempel för mossar och då bevarandestatusen för mossar i boreal region inte bedöms vara gynnsam är Barrsjömossen ett viktigt bidrag i länet. Dessutom är Barrsjömossen känt för sitt rika insektsliv.

Prioriterade åtgärder: Røjning av igenväxningsvegetation och återställande av mossens ursprungliga hydrologi.

Beskrivning av området

Barrsjömossen är ett myrkomplex med svagt välvda mossar. Mossarna är väl utvecklade och har börjat välva sig upp över omgivningen. Den av torvtäkt opåverkade, östra delen är en ristuvemosse med rostvitmossa som dominant i bottenkiktet medan ljung, kråkbär och tranbär dominerar fältskiktet. Fläckvis i riset växer fönsterlav. Meterhög tall finns över hela mossen. Centralt i mossen ligger en fastmarksholme där berget går i dagen. Ett plant, sk topogent, kärr delar den östra mossen i två delar. Kärrt domineras av flaskstarr, tuvull, vattenklöver, vitag, glasbjörk och pors. Den västra delen av Barrsjömossen är kraftigt uttorkad på grund av tidigare torvtäkter. Där växer björk al och gran in med rask takt. Hela norra och nordöstra sidan är starkt påverkad av ett dike sedan kanske 100 år. Barrsjömossen är speciellt känd för sitt rika insektsliv. Området finns med i Myrskyddsplanen (1994) och i länets våtmarksinventering har den placerats i högsta klass.

Vad kan påverka negativt

- En fortsatt igenväxning av tidigare mer öppna ytor är ett hot mot Barrsjömossen.
- Skogliga åtgärder i, eller i anslutning till området. Exempel på sådana åtgärder är körvägar över myren, avverkning eller förberedelser till avverkning, gallring, plockhuggning, dikning, skyddsdikning, plantering eller markberedning. ”Skogliga åtgärder” ska dock inte förväxlas med avverkning av träd i syfte att förhindra igenväxning av tidigare mer öppna ytor.
- Negativa förändringar av hydrologin. Exempel på åtgärder som kan påverka hydrologin i området är dikning och dikesrensning i tillrinnings-/avrinningsområdet och inom området. Även en nedgrävning av kraftledningen i öster kan orsaka skador på hydrologin.
- Avlägsnande av död ved eller torrträd då detta innebär en minskning av viktiga substrat för lavar, insekter och svampar.
- Ökad våtdeposition av kväve som gör att naturtypens vegetationssammansättning förändras.
- Torvtäkt i objektet eller i intilliggande öppna myrar.
- Plantering av skog.
- Exploatering i form av vägar, stigar, bebyggelse eller andra anläggningar
- Deponering av jord, massor eller annat material.

Bevarandeåtgärder

Förutom vad som i övrigt gäller enligt miljöbalken och annan miljölagstiftning krävs tillstånd för att bedriva verksamheter eller vidta åtgärder som på ett betydande sätt kan påverka miljön i ett Natura 2000-område. Tillstånd krävs inte för verksamheter och åtgärder som direkt hänger samman med eller är nödvändiga för skötseln och förvaltningen av det berörda området (7 kap 28 a § miljöbalken).

Skydd: Området är oskyddat.

Skötsel: Mossen bör röjas från inväxande tall som växer in från den västra och norra sidan som är påverkade av dels den tidigare torvtäkten och dels ett stort dike. Detta för att bevara mossens öppna karaktär och motverka trädens uttorkande inverkan på mossen. De diken som har störst hydrologisk påverkan på området och finns centralt i området bör läggas igen eller låtas växa igen. Vid avverkning i anslutning till mossen bör en tillräckligt bred skyddszon lämnas för att i så liten mån som möjligt påverka mossen. Dels skyddar skyddszonen mossen från uttorkande vindar. Dels hindrar den att jord och avverkningsrester sköljs ned i myren vid kraftiga regn.

Uppföljning av naturtyper och arter

Länsstyrelsen ansvarar för att uppföljning av bevarandemål genomförs. Uppföljningen ska

ske enligt de manualer för skyddade områden som har tagits fram av Naturvårdsverket. Mätbara mål, så kallade målindikatorer, ska registreras i databasen SkötselDOS. Dessa målindikatorer följs sedan upp. Målsättningen är att kunna se om de bevarandemål som satts upp i bevarandeplaner och skötselplaner uppfylls, att skötseln fungerar och att Natura 2000 - naturtyperna och arterna har gynnsamt tillstånd.

Naturtyper och arter enligt art- och habitatdirektivet samt fågeldirektivet:

7140 - Öppna mossar och kärr

Areal: 27,82 ha. Arealen fastställd i regeringsbeslut

Beskrivning

Mossarna är välutvecklade och även om de ännu räknas som svagt välvda, kan man på nyare flygbilder i de centrala delarna se antydningar till bågformade tuva- hölje-formationer. Detta visar att mossen genom sin fortsatta torvproduktion är på väg att övergå till en högmosse. Tuva-hölje-formationerna är excentriska, vilket betyder att mossens högsta punkt är belägen utanför dess mittpunkt.

Barrsjömossen är i de östra delarna mycket homogen med låga, flacka tuvor av rostvitmossa klädda med bl. a ljung, kråkbär, tranbär och hjortron. I höljorna finns flytvitmossa och ullvitmossa. Över hela området växer rikligt med lågvuxen tall, 0,5-3 meter hög. Den orörda delen av myren delas i två delar med ett område mellan som klassas som ett fattigkärr. Vegetationen i kärret domineras av flaskstarr, tuvull, vattenklöver, vitag, glasbjörk och pors. Även här är flytvitmossa vanlig i bottenskiktet.

Enligt tidigare undersökningar har Barrsjömossen ett mycket värdefullt insektsliv.

Dikningar längs hela mossens norra sida har orsakat igenväxning av tidigare öppna ytor. Att öppna mossar växer igen, är idag ett stort problem i södra Sverige. Igenväxning är egentligen en naturlig utveckling för ett mosseplan, men den etablering av träd vi ser ute på mossarna idag är starkt påskyndad av mänskliga aktiviteter. Huvudorsakerna till den påskyndade igenväxningen är dikning och det omfattande nedfallet av luftburet kväve (vilket innebär tillförsel av näring till mossen). I Barrmossens fall är kopplingen till dikning tydlig. Etableringen av träd påskyndar i sig igenväxningsförloppet ytterligare, då trädens behov av vatten torkar ut mossen ännu mer. För att Barrsjömossens olika livsmiljöer för växt- och djurliv ska kunna bibehållas krävs att restaureringsåtgärder i form av röjning och igenläggning av dikning utförs.

I den västra delen av mossen, där torvtäkt bedrivits tidigare, har björk, al och gran växt in på mossen. Torvgravarna utgörs av naken torv och ristuvor med rostvitmossa. Denna del av mossen ligger dock utanför Natura 2000-området. Observera dock att även åtgärder som utförs i den täktpåverkade delen kan påverka Natura 2000-områdets bevarandestatus.

I de skogsklädda delarna av myren domineras fältskiktet av skvattram och odon. Tallen är högvuxen liksom de glasbjörkar som förekommer.

Vidare hör gamla och döda träd ihop med myrmarken. De gamla träden är en förutsättning för att många arter även fortsättningsvis ska kunna leva kvar i området. Därför ska det finnas gamla och döda träd i och i anslutning till myrmarken.

Bevarandemål

Naturtypen öppna mossar och kärr ska uppgå till minst 27,82 ha. Området ska till största del vara öppen utan större inslag av träd och buskar av igenväxningskaraktär. Bottenskiktet ska domineras av vitmossor och i fältskiktet ska det finnas typiska arter som till exempel flaskstarr, tuvull och vattenklöver. Hydrologin ska vara så opåverkad som möjligt efter de ingrepp som redan har gjorts i och utanför området.

Bevarandetillstånd

Ej gynnsamt bevarandetillstånd.

Dokumentation

Referenser

Myrskyddsplan för Sverige, Naturvårdsverket, 1994.

VMI-Södermanland, Länsstyrelsen, opublicerad, (inventerad 1991-92).

Art- och naturtypsvisa vägledning, Naturvårdsverkets hemsida, 2003.

Rydberg, H. & Wanntorp, H.-E. 2001: Sörmlands flora, Botaniska sällskapet i Stockholm.
Länsstyrelsen i Södermanlands län 1991: Sörmlands natur.

Hemsidor

Naturvårdsverkets hemsida 2005, Fastställda listor över typiska arter, Natura 2000.

Inventeringar

VMI-Södermanland, Länsstyrelsen, opublicerad, (inventerad 1991-92)

Kärlväxter:

Alnus sp, al

Andromeda polifolia, rosling

Betula pubescens, glasbjörk

(*Chimaphila umbellata*, ryl?) osäker lokalangivelse

Calluna vulgaris, ljung

Carex rostrata, flaskstarr

Empetrum nigrum, kråkbär

Eriophorum vaginatum, tuvull

Ledum palustre, skvattram

Menyanthes trifoliata, vattenklöver

Myrica gale, pors

Pinus sylvestris, tall

Rynchospora alba, vitag

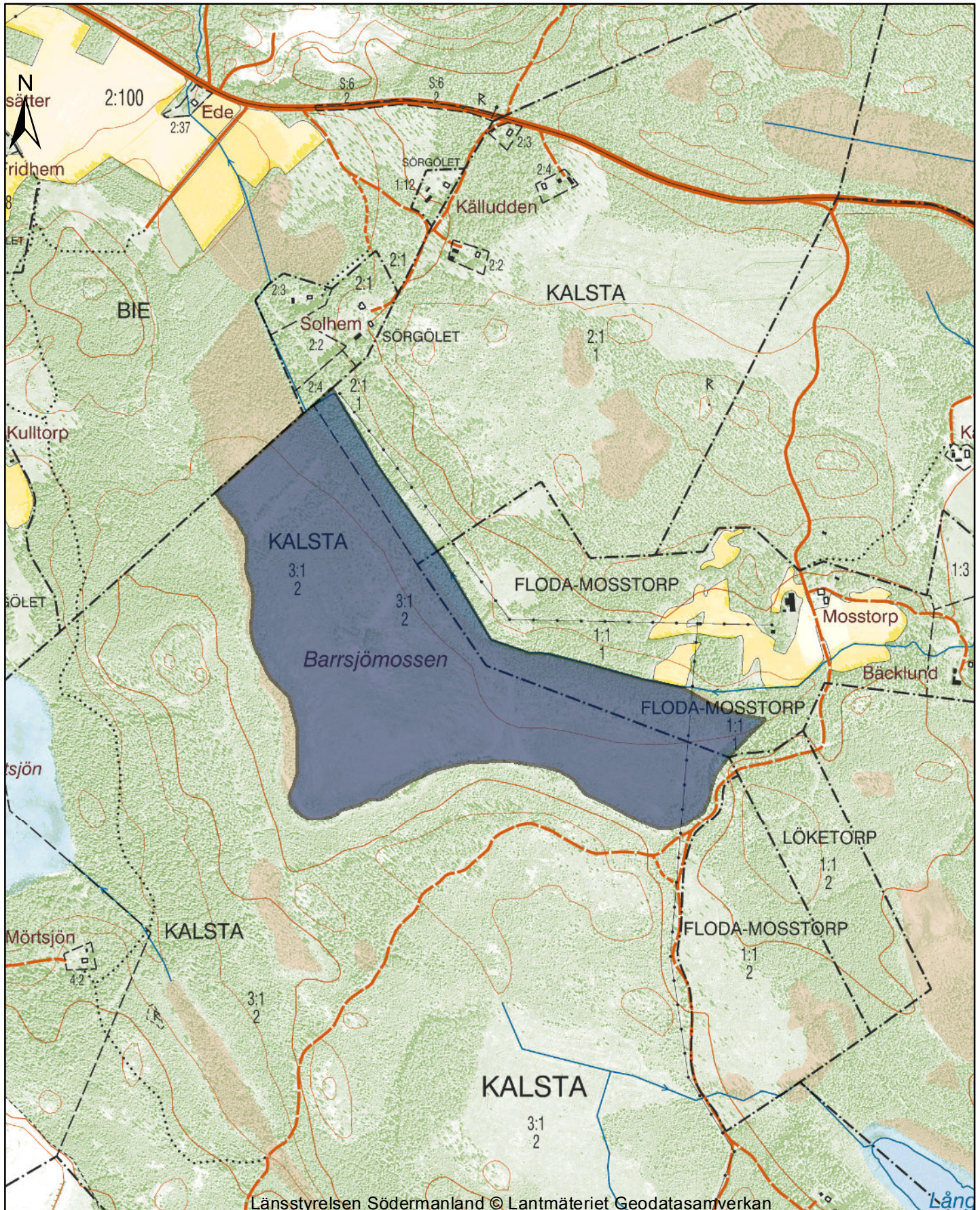
Vaccinium oxycoccus, tranbär

Mossor:

Sphagnum cuspidatum, flytvitmossa

Sphagnum fuscum, rostvitmossa

Sphagnum tenellum, ullvitmossa

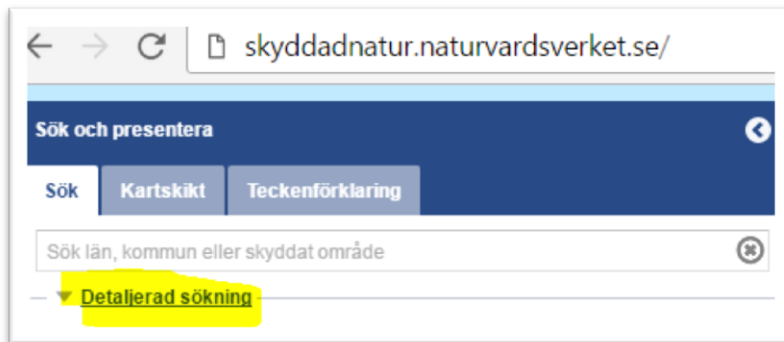


Karttjänst Skyddad natur

<http://skyddadnatur.naturvardsverket.se/>

För att få en bild av var i respektive Natura 2000-område naturtyperna finns kan Naturvårdsverkets karttjänst Skyddad natur användas.

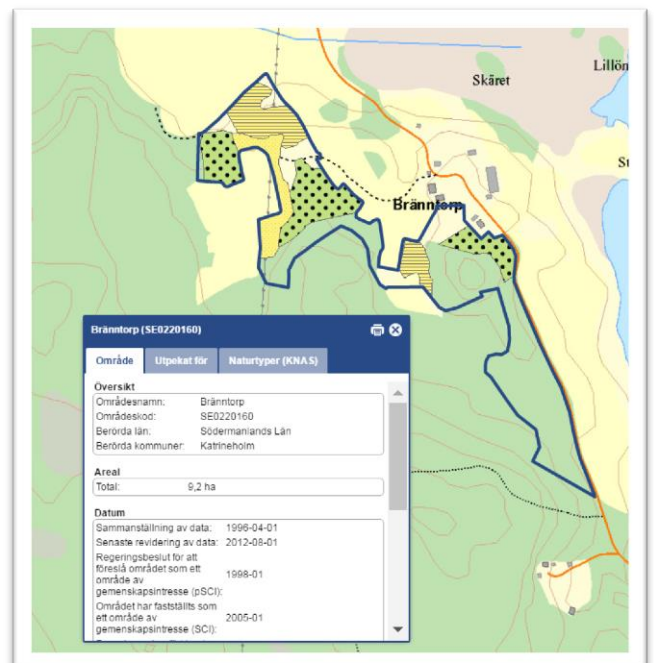
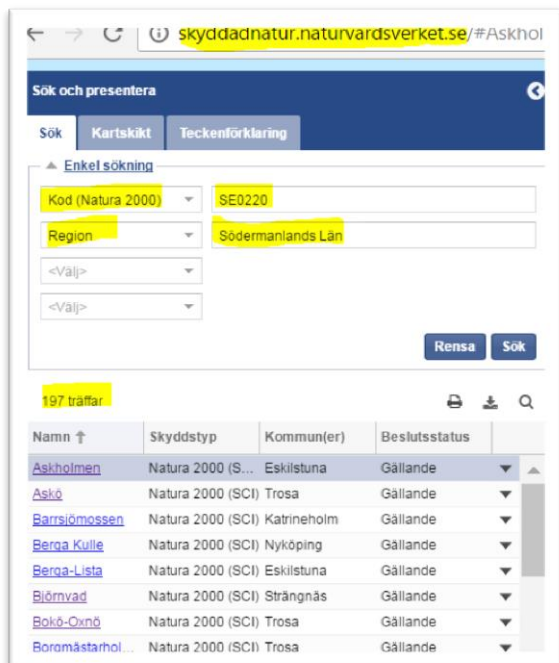
Välj "Detaljerad sökning"



Välj alternativ *Kod (Natura 2000)* skriv in SE0220

Välj *Region* och sök fram *Södermanlands län*

Sök, det ska bli 197 träffar. När man klickar på ett av namnen i listan kommer man dit i kartan.



För att se Naturtyper för områdena i kartan gå in på fliken "Kartskikt".

Avmarkera allt i *Naturvårdsregistret*. Det är endast *Naturtypskarteringar* > *Natura naturtypskartan (NNK)* > *Naturtyper (ytor)* som ska vara markerade. Klicka sedan i kartan på den naturtyp du vill veta mer om så kommer en informationsruta upp i fönstret.

