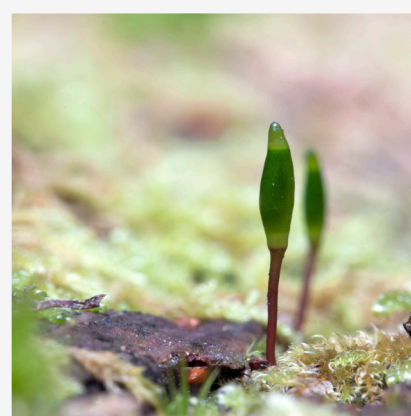


Bevarandeplan för Natura 2000-området

# Igelbålen



LÄNSSTYRELSEN  
Södermanlands län



Omslagsfoto: Per Folkesson



LÄNSSTYRELSEN  
Södermanlands län



## **Natura 2000**

Natura 2000 är ett ekologiskt nätverk av värdefulla naturområden inom EU. Utpekande av Natura 2000- områden bygger på krav som finns i EUs fågeldirektiv och art- och habitatdirektiv. Syftet är att hejda utrotning av vilda djur och växter och att hindra att deras livsmiljöer förstörs. Alla medlemsländer ska peka ut områden dels för fåglar som anges i EUs fågeldirektiv, dels för naturtyper och arter som anges i art- och habitatdirektivet. Genom utpekandet åtar sig länderna att de utpekade värdena i områdena ska bevaras långsiktigt. Natura 2000-nätverket är en av hörnstenarna i EUs arbete för att bevara biologisk mångfald. I fågeldirektivet och habitatdirektivet listas 170 naturtyper och sammanlagt cirka 900 växt- och djurarter som särskilt värdefulla. 90 av naturtyperna och drygt 100 av djur- och växtarterna i habitatdirektivets bilaga 1 och 2 finns i Sverige. Därtill häckar regelbundet cirka 60 av fågeldirektivets fåglar i vårt land.

## **Bevarandeplaner**

För varje Natura 2000- område ska Länsstyrelsen ta fram en beskrivning. Detta ska göras i särskilda bevarandeplaner eller i en skötselplan om området även är naturreservat. I planen ska det finnas en beskrivning av området med bevarandesyfte, bevarandemål och beskrivningar av de naturtyper och arter som ska bevaras och bidra till gynnsam bevarandestatus. Hot mot Natura 2000-områdets arter och naturtyper, och behov av bevarandeåtgärder, t ex skydd eller skötsel, ska beskrivas. Informationen ska underlätta förvaltningen av området och tillståndsprövningar enligt miljöbalken.

Bevarandeplanen ska fastställas av Länsstyrelsen, som även är ytterst ansvarig för att målsättningen med området uppfylls. Bevarandeplanen ska revideras när ny kunskap tillkommer eller när förutsättningar för området ändras. Bevarandeplanen är inte ett juridiskt bindande dokument. För formell reglering av skydd eller skötsel kan andra beslut behövas, t ex skyddsbeslut för naturreservat. Föreskrifter enligt eventuella skyddsbeslut gäller parallellt med den tillståndsplikt som gäller inom Natura 2000.

## **Tillståndsplikt och samråd**

För att inte skada naturvärden krävs tillstånd för verksamheter eller åtgärder som på ett betydande sätt kan påverka miljön i ett Natura 2000-område. Det kan även gälla åtgärder utanför Natura 2000-området, om de kan påverka miljön i området. Detta regleras i miljöbalken (7 kap. 27-29§§). Då det kan vara svårt att avgöra vilka åtgärder som på ett betydande sätt kan påverka naturvärden behöver man samråda med Länsstyrelsen före genomförandet. Vid skogsbruksåtgärder hålls samråd med Skogsstyrelsen. Mer information finns hos Länsstyrelsen, läs på webben eller kontakta en handläggare.

## **Kartor**

Information om naturtypers utbredning och arter i ett enskilt område går att hitta med hjälp av kartverktyget Skyddad natur. Det kan nås på Naturvårdsverkets hemsida genom att söka på

”kartverket skyddad natur”. I kartverket söker du upp aktuellt område och klickar på namnet för mer information (se bilaga för användarhandledning).

Det finns även möjlighet att ladda ner naturtypskartan som shp-fil. Det görs på Miljödataportalen.

**För mer information om Natura 2000:**

Länsstyrelsens hemsida: [www.lansstyrelsen.se/sodermanland](http://www.lansstyrelsen.se/sodermanland) eller telefon 010-22 340 00

Naturvårdsverkets hemsida: <http://skyddadnatur.naturvardsverket.se/>

Miljödataportalen: <http://mdp.vic-metria.nu/miljodataportalen/>



## Bevarandeplan för Natura 2000-området

### SE0220151 Igelbålen

Kommun: Vingåker

Områdets totala areal: 17,6 ha

Bevarandeplanen uppdaterad av Länsstyrelsen:

Bevarandeplanen fastställd av Länsstyrelsen: 2016-12-21

Markägarförhållanden: Kommunalt ägande.

Regeringsbeslut, historik:

SPA: Nej, pSCI: 1998-01-01, SCI: 2005-01-01, SAC: 2011-03-01, regeringsbeslut M2010/4648/Nm

Naturtyper och arter som ska bevaras i området:

Naturtyper och arter enligt art- och habitatdirektivet samt fågeldirektivet:

3160 - Myrsjöar

7230 - Rikkärr

9010 - Taiga

1013 - Kalkkärrsgrynsnäcka, *Vertigo geyeri*

1014 - Smalgrynsnäcka, *Vertigo angustior*

1042 - Citronfläckad kärrtrollslända, *Leucorrhinia pectoralis*

1393 - Käppkrokmossa, *Drepanocladus vernicosus*, *Hamatocaulis vernicosus*

Bevarandesyfte

Det överordnade bevarandesyftet för Natura 2000-nätverket är att bidra till bevarandet av biologisk mångfald genom att bibehålla eller återskapa gynnsam bevarandestatus för de naturtyper och arter som omfattas av EUs fågeldirektiv eller art- och habitatdirektiv. För det enskilda Natura 2000-området är det överordnade syftet att bevara eller återställa ett gynnsamt tillstånd för de naturtyper eller arter som utgjort grund för utpekandet av området.

Prioriterade bevarandevärden: I området Igelbålen är det framför allt rikkärret med den artrika floran som är av prioriterat bevarandevärde. Det finns även två andra naturtyper,

viktiga att bevara i området. Dessa är gammal skog av typen västlig taiga och så själva Igelbålen, en dystrof myrsjö. Det finns också fyra arter från art- och habitatdirektivet funna i området, vilka naturligtvis också är högt prioriterade i området.

Motivering: Rikkärr av den här typen och med den rika kalk- och hävdgynnade flora som finns här är ovanliga i länet.

Prioriterade åtgärder: Området är skyddat som naturreservat och sköts enligt skötselplan. Inom området sker slåtter med efterbete, vilket är i enlighet med hur området traditionellt har behandlats.

### Beskrivning av området

Området ligger i skogsbygden nordväst om Vingåkers tätort och består av flera naturtyper som sjö, kärr, hagmark och skog. Kärrområdet norr om sjön Igelbålen är ett rikkärr med mycket höga botaniska värden. Den öppna delen av kärret ansluter till sjön i söder och består här av sankar, mycket förrådiska gungflymarker. Längre norrut blir marken fastare och bevuxen med starr, ris och örter. I kärrets öppna eller glest trädbevuxna delar växer ovanliga och kalkkrävande växter, däribland flera orkidéarter. Mossorna i kärret är typiska för rikkärr och flera ovanliga arter är företrädda.

Orsaken till kärrets kalkrikedom och rika flora är att marken genomströmmas av ett kalkhaltigt och tämligen ytligt grundvatten. Detta sipprar delvis fram ur källor i den anslutande fastmarken. Den rika växtligheten i området har också påverkats positivt av tidigare slåtter och betesdrift. Flera av de ovanliga arterna är ljuskrävande och har minskat till följd av igenväxning. Under senare år har emellertid omfattande skötselåtgärder kommit till stånd. I anslutning till rikkärrområdet finns örtrika sumpskogar som delvis är alkärr. Längs ett tillflöde från norr växer grov granskog och en rik skuggfördragande örtflora. I detta område finns också en del död ved.

Från historiska kartor och lantmäterihandlingar har man funnit att våtmarken norr om Igelbålen varit kulturpåverkad. Myrslåtter pågick under nästan hela 1800-talet. Ett visst efterbete förekom frampå hösten. När ängsskötseln upphörde i slutet av 1890-talet tjänade kärret enbart som betesmark. Allt större arealer togs ur drift och efter 1925 betades endast vissa delar närmast sjön. Betesdriften upphörde helt på 1940-talet, varefter kärret började växa igen.

I början av 1920-talet sänktes Igelbålens vattenyta närmare en meter i samband med en rensning av sjön utlopp. Genom denna åtgärd måste också grundvattentytan i kärret ha sjunkit betydligt. Efterhand som utloppet åter började grundas upp, har sjöns vattenyta och grundvattennivån i kärret stigit till i närheten av de nivåer som förekom innan rensningsföretaget utfördes på 1920-talet. Detta är också en trolig orsak till den förhållandevis långsamma igenväxningsbilden. Även viltbetet, som under senare decennier varit intensivt, kan ha hämmat vedväxternas tillväxt.

Sjön Igelbålen, som är en dystrof sjö, har rotenonbehandlats och använts för inplantering av ädelfisk. Vingåkers kommun har tidigare arrenderat ut sjön till en fiskevårdsförening. Sportfisket upphörde i mitten av 1990-talet. Området har ännu idag betydelse för friluftslivet och utgör ett omtyckt utflyktsmål, framförallt för folk boende i kommunen. En ca 2 km lång stig leder från Båsenberga kursgård fram till sjön. Runt sjön finns en delvis spångad stig. Vid sjöns sydöstra strand finns ett vindskydd och en fast eldstad.

Igelbålskärret är ett av de kvalitativt mest värdefulla kärrområdena i Södermanlands län.

På grund av de höga botaniska värden som påträffats är området klassat som riksintresse för naturvärden. Kärret ingår också i Naturvårdsverkets "Myrskyddsplan för Sverige" som är ett urval av landets mest värdefulla myrar.

Vad kan påverka negativt

Dystrofa sjöar och småvatten

- Igenväxning av öppna vattenytor.
- Förurning genom surt vatten från nederbörden och/eller från fastmarken.
- Ökad kvävebelastning eller annan nedsmutsning från omgivningen som ökar närsalterna i sjön
- Utsättning av främmande arter, t.ex. fiskstammar, som kan hota sjöns naturliga fiskbestånd.

Rikkärr

- Minskat eller upphört bete som medför igenväxning av öppna ytor och minskat tramp som ger markblottor till gagn för föryngring av konkurrenssvaga växter.
- Tillkommande ingrepp inom eller utanför objektet som påverkar rikkärrets hydrologi, t.ex. dikning, dämning eller rensning av sjöns utlopp etc.
- Anläggning av skogsbilvägar i kanten av eller tvärs över kärret.
- Skogsbruk på intilliggande fastmark, vilket kan innebära läckage av kväve och andra näringsämnen som lokalt kan ge gödnings effekter eller annan påverkan på kärrets hydrokemi.
- Kalkning eller gödning av våtmarken eller i dess absoluta närhet.
- Ökat kvävenedfall som på sikt kan ge markkemiska konsekvenser med vegetationsförändringar till följd.
- Byggnad av anläggningar eller kommunikationsleder kan ge indirekta effekter på naturmiljön.
- Deponering eller tippning av fast eller flytande material
- Insamling och uppgrävning av sällsynta växter, t.ex. vissa orkidéer.
- Alltför intensivt bete i blöta kärtpartier vilket ger omfördelning av torven och oönskade dräneringseffekter samt förlust av arter i bottenskiktet.

Västlig taiga

- Alla former av skogsbruk i eller i direkt anslutning till området.
- Markberedning och annat som förändrar hydrologin
- Anläggning av skogsbilvägar
- Att död, torr ved kan utnyttjas av friluftslivet till eldar.

Bevarandeåtgärder

Förutom vad som i övrigt gäller enligt miljöbalken och annan miljölagstiftning krävs tillstånd för att bedriva verksamheter eller vidta åtgärder som på ett betydande sätt kan påverka miljön i ett Natura 2000-område. Tillstånd krävs inte för verksamheter och åtgärder som direkt hänger samman med eller är nödvändiga för skötseln och förvaltningen av det berörda området (7 kap 28 a § miljöbalken).

Skydd: Området är skyddat som naturreservat

Skötsel: Hela området sköts i enlighet med naturreservatets skötselplan. De delar som är rikkärr hävdas regelbundet (slåtter med efterbete) för att bevara den hävdgynnade floran. Vid bete får inte djurtätheten vara för hög och ingen stödutfodring bör ske för att undvika att tillföra näring till området vilket kan riskera att högrtssamhällen dominerar

fältskiktet. Vad gäller sjön är det viktigaste att utloppet inte rensas så att hydrologin i området förändras. De delar av de skogsbeklädda delarna som har en naturskogsliknande karaktär ska få utvecklas fritt för att få ännu större naturskogsprägel.

#### Uppföljning av naturtyper och arter

Länsstyrelsen ansvarar för att uppföljning av bevarandemål genomförs. Uppföljningen ska ske enligt de manualer för skyddade områden som har tagits fram av Naturvårdsverket. Mätbara mål, så kallade målindikatorer, ska registreras i databasen SkötselDOS. Dessa målindikatorer följs sedan upp. Målsättningen är att kunna se om de bevarandemål som satts upp i bevarandeplaner och skötselplaner uppfylls, att skötseln fungerar och att Natura 2000 - naturtyperna och arterna har gynnsamt tillstånd.



**Naturtyper och arter enligt art- och habitatdirektivet samt fågeldirektivet:****3160 - Myrsjöar**

---

*Areal:* 1,26 ha. Arealen fastställd i regeringsbeslut

Beskrivning

Sjön Igelbålen är en dystrof sjö med brunt, humusfärgat vatten. I sjön finns ett begränsat fiskbestånd av gädda, abborre och vitfisk, och kanske även rudor. Sjön har rotenonbehandlats och tidigare använts för inplantering av ädelfisk. Vingåkers kommun har tidigare arrenderat ut sjön till en fiskevårdsförening. Floran är förhållandevis ordinär och här påträffas utmed sjön pors, trådstarr och i vattnet bladvass, kråklöver, vit näckros.

Bevarandemål

Hydrologin kring sjön ska inte förändras och naturliga årliga fluktuationer i vattennivån ska finnas. Strandskogen ska finnas bevarad och det ska finnas för naturtypen typiska arter. Arealen myrsjö ska uppgå till minst 1,26 ha.

Bevarandetillstånd

Gynnsamt bevarandetillstånd.

## 7230 - Rikkärr

---

*Areal:* 3,38 ha. Arealen fastställd i regeringsbeslut

### Beskrivning

Rikkärret vid Igelbålen är ett kärr med mycket höga botaniska värden. Den öppna delen av kärret ansluter till sjön i söder och består här av sankgungflymarker. Längre norrut blir marken fastare och bevuxen med starr, ris och örter. I kärrets öppna eller gles trädbevuxna delar växer ovanliga och kalkkrävande växter, däribland flera orkidéarter. Mossorna i kärret är typiska för rikkärr och flera ovanliga arter är företrädda, t ex fetbålmossa och kärrklomossa. Den rika växtligheten i området har påverkats positivt av tidigare slåtter och betesdrift. Karaktärsarter för habitatet är gräsull, blåsstarr, knaggelstarr, hirsstarr, darrgräs och majviva, ängsnycklar och kärrknipprot. Flera av de ovanliga arterna är ljuskrävande.

### Bevarandemål

Arealen rikkärr ska vara minst 3,38 ha och detta är beroende av att sjön Igelbålens utlopp ej rensas och sänker vattennivåerna i området. Kalkgynnade och hävdgynnade arter ska finnas i stor utsträckning, exempelvis majviva och även flera arter av orkidéer ska finnas, till exempel ängsnycklar och kärrknipprot. Området ska vara öppet och inslaget av uppväxande sly ska vara mycket begränsat för att ljuskrävande arter ska vara fortsatt konkurrenskraftiga.

### Bevarandetillstånd

Gynnsamt bevarandetillstånd.

## 9010 - Taiga

---

*Areal:* 1,07 ha. Arealen fastställd i regeringsbeslut

### Beskrivning

Skogen domineras av gran med inslag av tall på höjdparter/bergryggar. Barrträden finns i alla intervaller och är som äldst 80-100 år gamla. Några tallar är omkring 125 år finns strax öster om sjön. Mängden död ved är liten, men efter årets senaste stormar (Pär och Gudrun) har ett 25-tal granar fallit omkull. Med tanke på att det tidigare har var lite död ved i området får detta nytillskott med omkullblåsta träd betecknas som positivt för naturtypen. Buskskiktet utgörs av brakved och en (vid hållmarker). Fältskiktet karaktäriseras av blåbär och lingon. I bottenskiktet finns husmossa och kammossa, m.fl. I skogen finns förhållandevis rikligt med signalarterna rödgul trumpetsvamp och svavelriskä.

### Bevarandemål

Arealen taiga ska uppgå till minst 1,07 ha. Skogen ska över tid utvecklas mot att få så mycket naturskogsprägel som möjligt. Trädskiktet ska domineras av gran och tall, men det ska också finnas inslag av lövträd. Det ska finnas ett stort inslag av gamla och grova träd och det ska finnas gott om död ved för att bland annat ge substrat till mossor, lavar och svampar knutna till gamla träd och död ved.

### Bevarandetillstånd

Gynnsamt bevarandetillstånd.

## **1013 - Kalkkärrsgrynsnäcka, Vertigo geyeri**

---

Artens förekomst är fastställd i regeringsbeslut.

### Beskrivning

Kalkkärrsgrynsnäcka lever framför allt i öppna rikkärr och extremrikkärr. Arten är fuktighetskrävande och hittas främst i mossrika och ständigt fuktiga partier, gärna där det finns tuvor av axag eller lågväxta starr. Förkärleken för tuviga områden är förmodligen kopplad till att snäckorna genom att förflytta sig i vertikalled snabbt och enkelt kan hitta ”rätt” fuktighet. Spridningsförmågan hos kalkkärrsgrynsnäcka kan antas vara starkt begränsad. Arten förekommer i regel mycket koncentrerat på de lokaler där den finns. Avståndet för normal spridning torde ligga i storleksordning några få meter. Att spridning sker även över ganska stora avstånd inses lätt när man studerar artens utbredningsområde. Långdistansspridning sker förmodligen främst via större däggdjur och fåglar.

### Bevarandemål

Målet är att det ska finnas en livskraftig population av Kalkkärrsgrynsnäcka i området Igelbålen. För detta krävs att hydrologin i området är fortsatt opåverkad av mänsklig aktivitet, som till exempel rensning av sjön Igelbålens utlopp. Marken inom rikkärrsområdet ska vara fuktig och det ska finnas områden med tuvig struktur. Det ska finnas bete eller slätter i området som förhindrar att det sker en igenväxning.

---

### Bevarandetillstånd

Okänt.

## **1014 - Smalgrynsnäcka, Vertigo angustior**

---

Artens förekomst är fastställd i regeringsbeslut.

### Beskrivning

Smalgrynsnäcka förekommer i ett brett spektrum av miljöer. Samtidigt är den mycket specifik när det gäller valet av mikrohabitat; det gäller hela tiden att hitta rätt fuktighet och rätt struktur på föran. Smalgrynsnäckan är kalkgynnad. Smalgrynsnäcka förekommer i flera olika typer av skog. På skogsdominerade lokaler är det viktigt att det finns träd vars löv erbjuder lättillgängliga kalkkällor i form av kalci-umcitrat, som t.ex. lind, ask, lönn, hassel och sälg. Arten förekommer även i kalkrika betesmarker med svagt till måttligt betestryck; men om betestrycket blir för hårt försvinner den. I torr betesmark hittar man ofta den i anslutning till fuktiga sänkor, strandbrinkar och i branter. I östra Sverige finns dessutom flera förekomster på kalkpåverkade torrängar. I kalkrika områden kan smalgrynsnäckan även finnas i strandnära miljöer, t.ex. på betade havsstrandängar eller i anslutning till kustnära dynvåtmarker. En annan viktig miljö är rikkärr och kalkfuktängar. Förekomst av enstaka högre örter som t.ex. älgört och hampflockel är inget problem, men uppstår det täta bestånd av högväxta örter p.g.a. hög näringshalt brukar arten försvinna.

### Bevarandemål

Målet är att det ska finnas en livskraftig population av Smalgrynsnäcka i området Igelbålen. För detta krävs att hydrologin i området är fortsatt opåverkad av mänsklig aktivitet, som till exempel rensning av sjön Igelbålens utlopp. Marken inom rikkärrsområdet ska vara fuktig och det ska alltid finnas möjlighet för arten att hitta rätt mikrohabitat. Det ska finnas bete eller slåtter i området som förhindrar att det sker en igenväxning.

### Bevarandetillstånd

Okänt.

## **1042 - Citronfläckad kärrtrollslända, *Leucorrhinia pectoralis***

---

Artens förekomst är fastställd i regeringsbeslut.

### Beskrivning

Citronfläckad kärrtrollslända lever i vegetationsrika dammar, myrgölar, mindre sjöar och i deltaområden, samt i tätt bevuxna vikar av större sjöar. Förekomst av öppna vattenytor är nödvändigt under äggläggningen. Frånvaro av fisk är gynnsamt. Larven förekommer i strandnära vatten där den lever som rovdjur på vatteninsekter och kräftdjur. De fullbildade trollsländorna är goda flygare och kan förflytta sig mer än 10 km mellan olika vattensystem. Det vanliga beteendet är dock att hålla sig i närheten av uppväxtplatsen.

### Bevarandemål

Målet är att det ska finnas en livskraftig population av Citronfläckad kärrtrollslända i området Igelbålen. Sjön Igelbålen är med sin vattenspiegel nödvändig för artens reproduktion och det ska fortsatt finnas stora öppna vattenytor i sjön. Det ska också finnas vegetationsrika strandnära vatten där larven kan hitta byten.

---

### Bevarandetillstånd

Okänt.

**1393 - Käppkrokmossa, Drepanocladus vernicosus, Hamatocaulis vernicosus**

---

Artens förekomst är fastställd i regeringsbeslut.

**Beskrivning**

Arten växer i källpåverkade kärr, källor och på stränder av sjöar och vattendrag. Den hittas i mineralrika, men vanligen inte speciellt kalkrika miljöer, ofta på platser med järnutfällningar eller svagt förhöjda halter av närsalter. Sporkapslar hos denna art är ytterst sällsynta i Sverige, varför vegetativ spridning antas vara den dominerande spridningsformen. Arten förväntas normalt kunna sprida sig som mest 5 meter vegetativt och 10 kilometer med sporer under en 10-årsperiod.

**Bevarandemål**

Det ska finnas en livskraftig population av käppkrokmossa i området Igelbålen. För detta ändamål får inte hydrologin i området förändras genom till exempel en rensning av Igelbålels utlopp. Kvaliteten på det vatten som genomströmmar kärret ska vara god och bör vara mineralrikt för att skapa en miljö där käppkrokmossan trivs.

**Bevarandetillstånd**

Okänt.

## Dokumentation

### Referenser

Länsstyrelsen i Södermanlands län 1991: Sörmlands Natur. Naturvårdsprogram.

Rydberg, H. 1984: Igelbålskärret. Botanisk inventering. Länsstyrelsen i Södermanlands län informerar nr 2.

Rydberg, H. & Wanntorp, H.-E. 2001: Sörmlands Flora. Botaniska Sällskapet i Stockholm.

### Inventeringar

VMI-Södermanland, Länsstyrelsen, opublicerad, (inventerad 1993).

### Arter i området:

Kärlväxter

Knottblomster

Kärrknipprot

Myggbloster

Majviva

Sumpnycklar

Ängsnycklar

Gräsull

Korallrot

Jungfru Marie nycklar

Nästrot

Blåsippa

Tvåblad

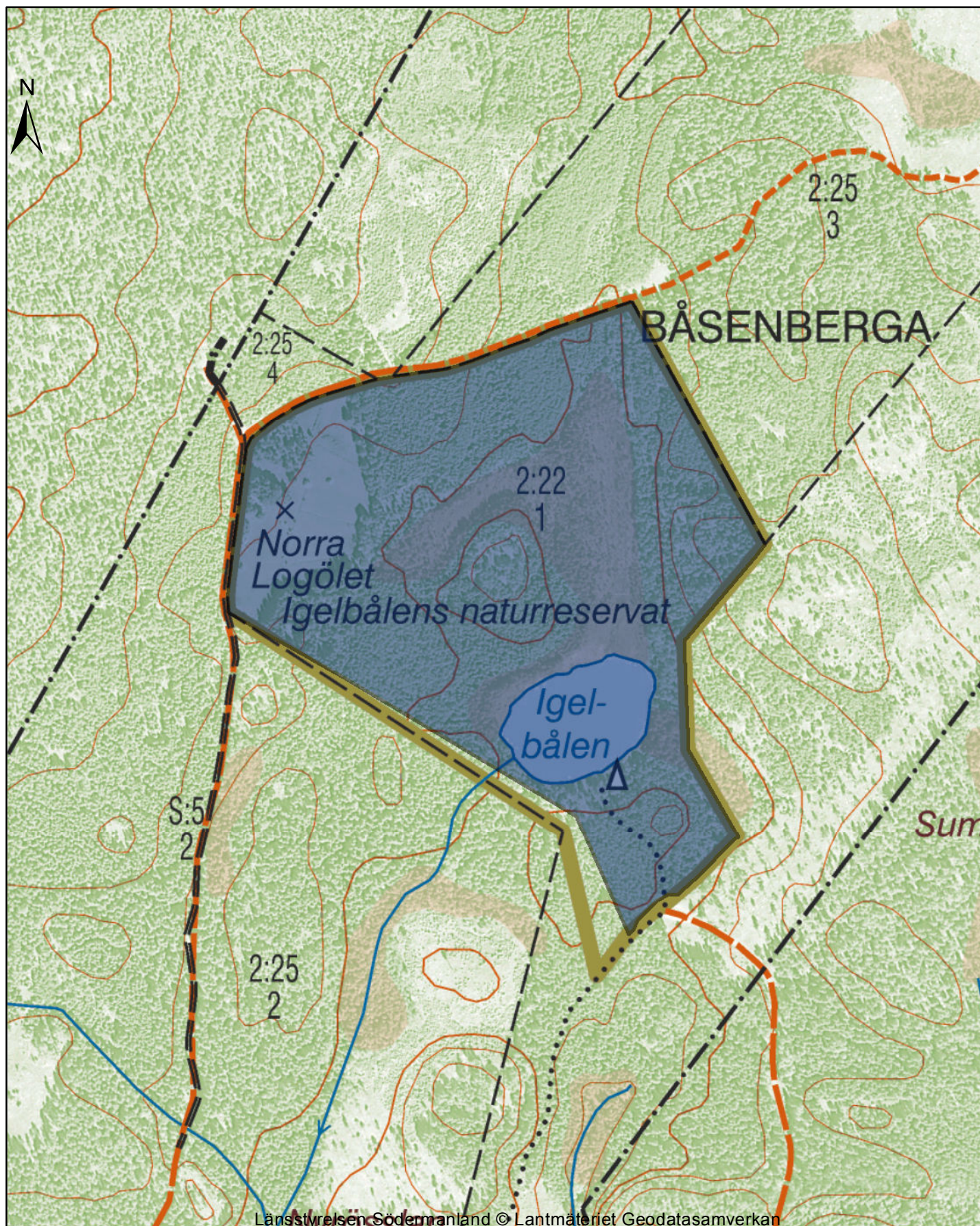
Granbräken

Svampar

Rödgul trumpet svamp

Svavelriska





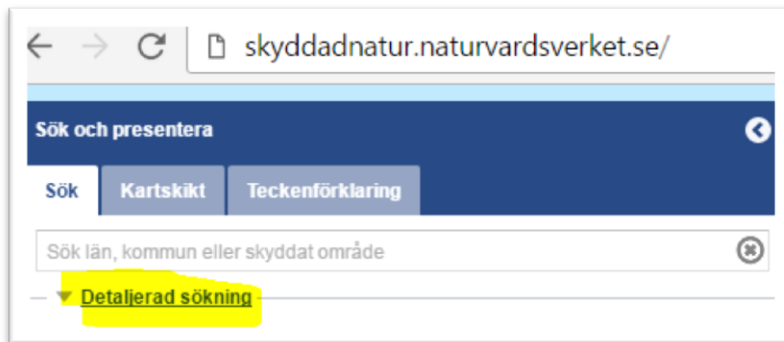
Länsstyrelsen Södermanland © Lantmäteriet Geodatasamverkan

# Karttjänst Skyddad natur

<http://skyddadnatur.naturvardsverket.se/>

För att få en bild av var i respektive Natura 2000-område naturtyperna finns kan Naturvårdsverkets karttjänst Skyddad natur användas.

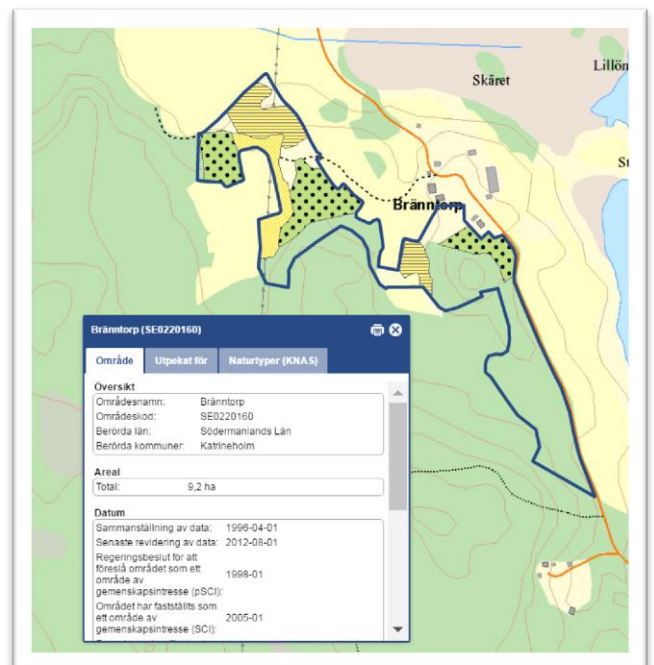
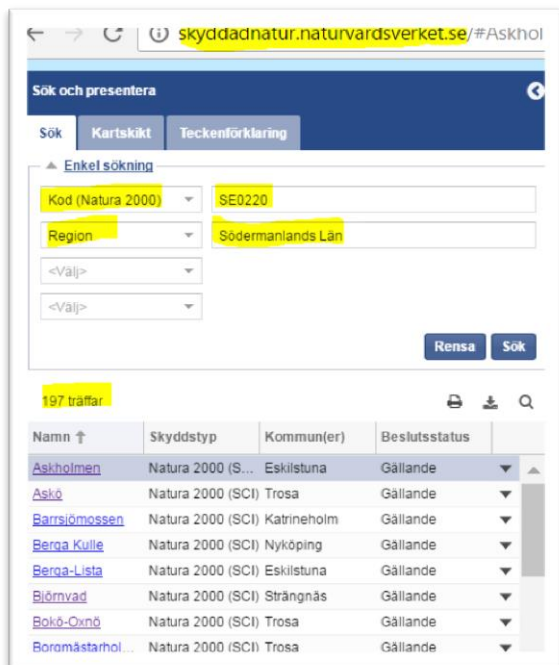
Välj "Detaljerad sökning"



Välj alternativ *Kod (Natura 2000)* skriv in SE0220

Välj *Region* och sök fram *Södermanlands län*

Sök, det ska bli 197 träffar. När man klickar på ett av namnen i listan kommer man dit i kartan.



För att se Naturtyper för områdena i kartan gå in på fliken "Kartskikt".

Avmarkera allt i *Naturvårdsregistret*. Det är endast *Naturtypskarteringar* > *Natura naturtypskartan (NNK)* > *Naturtyper (ytor)* som ska vara markerade. Klicka sedan i kartan på den naturtyp du vill veta mer om så kommer en informationsruta upp i fönstret.

