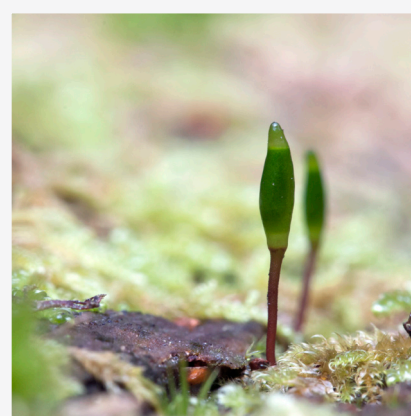
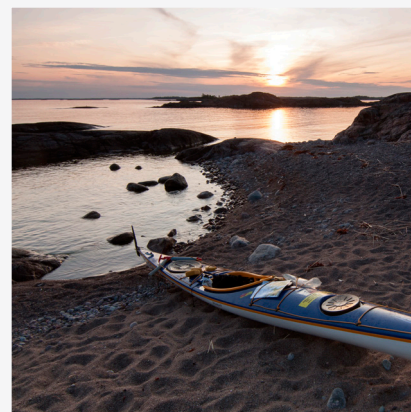


Bevarandeplan för Natura 2000-området

Bråtamosse



Omslagsfoto: Per Folkesson



LÄNSSTYRELSEN
Södermanlands län



Natura 2000

Natura 2000 är ett ekologiskt nätverk av värdefulla naturområden inom EU. Utpekande av Natura 2000- områden bygger på krav som finns i EUs fågeldirektiv och art- och habitatdirektiv. Syftet är att hejda utrotning av vilda djur och växter och att hindra att deras livsmiljöer förstörs. Alla medlemsländer ska peka ut områden dels för fåglar som anges i EUs fågeldirektiv, dels för naturtyper och arter som anges i art- och habitatdirektivet. Genom utpekandet åtar sig länderna att de utpekade värdena i områdena ska bevaras långsiktigt. Natura 2000-nätverket är en av hörnstenarna i EUs arbete för att bevara biologisk mångfald. I fågeldirektivet och habitatdirektivet listas 170 naturtyper och sammanlagt cirka 900 växt- och djurarter som särskilt värdefulla. 90 av naturtyperna och drygt 100 av djur- och växtarterna i habitatdirektivets bilaga 1 och 2 finns i Sverige. Därtill häckar regelbundet cirka 60 av fågeldirektivets fåglar i vårt land.

Bevarandeplaner

För varje Natura 2000- område ska Länsstyrelsen ta fram en beskrivning. Detta ska göras i särskilda bevarandeplaner eller i en skötselplan om området även är naturreservat. I planen ska det finnas en beskrivning av området med bevarandesyfte, bevarandemål och beskrivningar av de naturtyper och arter som ska bevaras och bidra till gynnsam bevarandestatus. Hot mot Natura 2000-områdets arter och naturtyper, och behov av bevarandeåtgärder, t ex skydd eller skötsel, ska beskrivas. Informationen ska underlätta förvaltningen av området och tillståndsprövningar enligt miljöbalken.

Bevarandeplanen ska fastställas av Länsstyrelsen, som även är ytterst ansvarig för att målsättningen med området uppfylls. Bevarandeplanen ska revideras när ny kunskap tillkommer eller när förutsättningar för området ändras. Bevarandeplanen är inte ett juridiskt bindande dokument. För formell reglering av skydd eller skötsel kan andra beslut behövas, t ex skyddsbeslut för naturreservat. Föreskrifter enligt eventuella skyddsbeslut gäller parallellt med den tillståndsplikt som gäller inom Natura 2000.

Tillståndsplikt och samråd

För att inte skada naturvärden krävs tillstånd för verksamheter eller åtgärder som på ett betydande sätt kan påverka miljön i ett Natura 2000-område. Det kan även gälla åtgärder utanför Natura 2000-området, om de kan påverka miljön i området. Detta regleras i miljöbalken (7 kap. 27-29§§). Då det kan vara svårt att avgöra vilka åtgärder som på ett betydande sätt kan påverka naturvärden behöver man samråda med Länsstyrelsen före genomförandet. Vid skogsbruksåtgärder hålls samråd med Skogsstyrelsen. Mer information finns hos Länsstyrelsen, läs på webben eller kontakta en handläggare.

Kartor

Information om naturtyperns utbredning och arter i ett enskilt område går att hitta med hjälp av kartverktyget Skyddad natur. Det kan nås på Naturvårdsverkets hemsida genom att söka på

”kartverket skyddad natur”. I kartverket söker du upp aktuellt område och klickar på namnet för mer information (se bilaga för användarhandledning).

Det finns även möjlighet att ladda ner naturtypskartan som shp-fil. Det görs på Miljödataportalen.

För mer information om Natura 2000:

Länsstyrelsens hemsida: www.lansstyrelsen.se/sodermanland eller telefon 010-22 340 00

Naturvårdsverkets hemsida: <http://skyddadnatur.naturvardsverket.se/>

Miljödataportalen: <http://mdp.vic-metria.nu/miljodataportalen/>



Bevarandeplan för Natura 2000-området

SE0220137 Bråtamossen

Kommun: Katrineholm

Områdets totala areal: 27,9 ha

Bevarandeplanen uppdaterad av Länsstyrelsen:

Bevarandeplanen fastställd av Länsstyrelsen: 2016-12-21

Markägareförhållanden: Privat

Regeringsbeslut, historik:

SPA: Nej, pSCI: 1998-01-01, SCI: 2005-01-01, SAC: 2011-03-01, regeringsbeslut
M2010/4648/Nm

Naturtyper och arter som ska bevaras i området:

Naturtyper och arter enligt art- och habitatdirektivet samt fågeldirektivet:

7140 - Öppna mossar och kärr

7230 - Rikkärr

91D0 - Skogsbevuxen myr

Bevarandesyfte

Det överordnade bevarandesyftet för Natura 2000-nätverket är att bidra till bevarandet av biologisk mångfald genom att bibehålla eller återskapa gynnsam bevarandestatus för de naturtyper och arter som omfattas av EUs fågeldirektiv eller art- och habitatdirektiv. För det enskilda Natura 2000-området är det överordnade syftet att bevara eller återställa ett gynnsamt tillstånd för de naturtyper eller arter som utgjort grund för utpekandet av området.

Prioriterade bevarandevärden: I Natura 2000-området Bråtamossen är det den mångformiga våtmarken med naturtyperna rikkärr, skogsbevuxen myr samt öppna mossar och kärr som är prioriterade att bevara.

Motivering: Natura 2000-området Bråtamossen har stora naturvärden på grund av dess orördhet, mångformighet och rikkärr. Där finns också några, för regionen, ovanliga växter som exempelvis vitstarr.

Prioriterade åtgärder: Området har röjts på träd och buskar av igenväxningskaraktär. Om

området åter börja växa igen kan nya röjningar vara nödvändiga för att hindra myrens igenväxning.

Beskrivning av området

Bråtamossen är ett stort myrkomplex bestående av svagt välvd mosse, topogena, dvs. plana kärr och en ganska tätt tallbevuxen mosse med bl. a skvattram i fältskiktet. Låga tallar, glasbjörk och i mindre utsträckning även al växer glest över stora delar av kärret. Trådstarr, tuvull, pors, kråklöver, vattenklöver, tranbär, rosling, rundsileshår, dybläddra, kråkbär och dystarr är vanliga arter i fältskiktet. Rostvitmossa och sotvitmossa, är de vanligaste mossarterna, tallvitmossa förekommer i torrare lägen. Myggblomster, kärrspira, höstspira, ängsnycklar, stor skedmossa, korvskorpionmossa och den i länet mycket sällsynta vitstarren växer där kärret är något rikare. Ett par mindre områden domineras av vass. Omkring 1940 och tidigare har större delen av Bråtamossen varit ett slätterkärr. Minst tre ängslador har funnits på norra sidan av mossen. Området ingår sedan tidigare i landets myrskyddsplan och även i länets naturvårdsplan. I våtmarksinventeringen (1991) har mossen placerats i klass 1, det vill säga högsta klass. Flera nyckelbiotoper och naturvärdesobjekt har identifierats i och i anslutning till mossen.

Vad kan påverka negativt

- Igenväxning av tidigare öppna våtmarksytor.
- En ökad utbredning och förtätning av bladvass i området skulle innebära att den lågvuxna kärrvegetationen konkurreras ut av en högvuxen monokultur. Det betyder en övergång till en annan naturtyp, med ett annat växt- och djurliv.
- Skogliga åtgärder i de sumpskogar som ligger alldeles öster om Natura 2000-området. Till skogliga åtgärder räknas t ex avverkning eller förberedelser till avverkning - bl a körvägar över myren, gallring, plockhuggning, dikning, dikesrensning, plantering eller markberedning.
- Även skogliga åtgärder i skogen närmast (riktvärde en trädlängd) själva myren kan hota våtmarkens naturvärden, då skogen runt om sjön utgör en skyddande zon och har en viktig ekologisk roll.
- Ökad våtdeposition av kväve eller annan tillförsel av näringsämnen som gör att naturtypens vegetationssammansättning förändras. Det är möjligt att vassen i östra delen breder ut sig på grund av att näringsämnen tillförs området.
- Negativa förändringar av hydrologin på grund av dikning/dikesrensning eller andra åtgärder i tillrinnings-/avrinningsområdet och inom området.
- Plantering av skog.
- Avlägsnande av död ved eller torrträd då detta innebär en minskning av viktiga substrat för lavar, insekter och svampar.
- Kalkning på kärrytorna eller i tillrinningsområdet kan medföra negativa vegetationsförändringar.
- Torvtäkt i objektet eller i intilliggande öppna myrar.
- Exploatering i form av vägar, stigar, bebyggelse eller andra anläggningar.

Bevarandeåtgärder

Förutom vad som i övrigt gäller enligt miljöbalken och annan miljölagstiftning krävs tillstånd för att bedriva verksamheter eller vidta åtgärder som på ett betydande sätt kan påverka miljön i ett Natura 2000-område. Tillstånd krävs inte för verksamheter och åtgärder som direkt hänger samman med eller är nödvändiga för skötseln och förvaltningen av det berörda området (7 kap 28 a § miljöbalken).

Skydd: Bråtamossen är oskyddad. Området finns med i Myrskyddsplan.

Skötsel: Røjningar av igenväxningsvegetation vid behov. Kontrollera dikenas dränerande funktion.

Uppföljning av naturtyper och arter

Länsstyrelsen ansvarar för att uppföljning av bevarandemål genomförs. Uppföljningen ska ske enligt de manualer för skyddade områden som har tagits fram av Naturvårdsverket. Mätbara mål, så kallade målindikatorer, ska registreras i databasen SkötselDOS. Dessa målindikatorer följs sedan upp. Målsättningen är att kunna se om de bevarandemål som satts upp i bevarandeplaner och skötselplaner uppfylls, att skötseln fungerar och att Natura 2000 - naturtyperna och arterna har gynnsamt tillstånd.

Naturtyper och arter enligt art- och habitatdirektivet samt fågeldirektivet:**7140 - Öppna mossar och kärr**

Areal: 0,88 ha. Arealen fastställd i regeringsbeslut

Beskrivning

Ett mindre område inne i den skogsbevuxna myren är av öppen karaktär utan att ha de rikmarksindikerande arterna. Därför klassas området som Öppna mossar och kärr.

Bevarandemål

Arealen Öppna mossar och kärr ska uppgå till minst 0,88 ha. Området ska inte vara under igenväxning och mängden buskar och träd av igenväxningskaraktär ska vara liten. Bottenskiktet ska domineras av vitmossor och fältskiktet ska bestå av för naturtypen typiska arter. Hydrologin i området ska vara opåverkad.

Bevarandetillstånd

Gynnsamt bevarandetillstånd.

7230 - Rikkärr

Areal: 14,88 ha. Arealen fastställd i regeringsbeslut

Beskrivning

Området som klassats som rikkärr är till större delen ett öppet kärr utan större inslag av träd. Vanligt förekommande arter i kärret är vattenklöver, kråklöver, dystarr och trådstarr vilka växer i ett bottenskikt som huvudsakligen består av sotvitmossa. Över hela det öppna kärret finns brunmossor som korvskorpionmossa och stor skedmossa i bottenskiktet. De förekommer dock inte i någon större täthet. Detta indikerar ändå att kärret är kalkpåverkat. I rikkärret växer även myggblomster och kärr- och höstspira samt den i länet mycket sällsynta vitstarren. Ett par mindre områden domineras av vass.

Bevarandemål

Arealen Rikkärr ska uppgå till minst 14,88 ha. Kärret ska vara öppet och täckningen av träd och buskar av igenväxningskaraktär ska vara låg. Det ska heller inte finnas något större inslag av vass i området. Det ska finnas rikkärrsindikerande arter som till exempel stor skedmossa och korvskorpionmossa. Bottenskiktet ska i huvudsak annars bestå av vitmossor. Hydrologin ska vara opåverkad och dräneringen från de befintliga diken ska vara låg.

Bevarandetillstånd

Gynnsamt bevarandetillstånd.

91D0 - Skogsbevuxen myr

Areal: 10,09 ha. Arealen fastställd i regeringsbeslut

Beskrivning

I den sydvästra delen av Natura 2000-området finns en skvattramtallmosse. Här domineras bottenskiktet av rostvitmossa och i fältskiktet finns – utöver skvattram - rikligt med hjortron, rosling, tuvull och tranbär.

Ett område i den sydvästligaste delen av mossen har av skogsvårdsstyrelsen klassats som ”område med höga naturvärden” och öster om myren, finns en sumpskog som klassats som nyckelbiotop. Nyckelbiotopen ligger dock alldeles utanför Natura 2000-området.

Bevarandemål

Arealen skogsbevuxen myr ska uppgå till minst 10,09 ha. Bottenskiktet ska domineras av fuktighetskrävande arter, framför allt vitmossor. I fältskiktet ska det utbrett finnas, för naturtypen typiska arter som till exempel skvattram, hjortron och rosling. Det ska finnas gamla träd och död ved i olika nedbrytningsgrad, både stående och liggande.

Bevarandetillstånd

Gynnsamt bevarandetillstånd.

Dokumentation

Referenser

Myrskyddsplan för Sverige, Naturvårdsverket, 1994.
VMI-Södermanland, Länsstyrelsen, opublicerad, (inventerad 1991-92).
Art- och naturtypsvisa vägledning, Naturvårdsverkets hemsida, 2003.
Sörmlands flora, Botaniska sällskapet i Stockholm, 2001.
Sörmlands natur, Länsstyrelsen, 1991.
Svenska naturtyper, Naturvårdsverket förlag, 1997

Hemsidor

Naturvårdsverkets hemsida 2005, Fastställda listor över typiska arter, Natura 2000.

Inventeringar

VMI-Södermanland, Länsstyrelsen, opublicerad, (inventerad 1991-92).

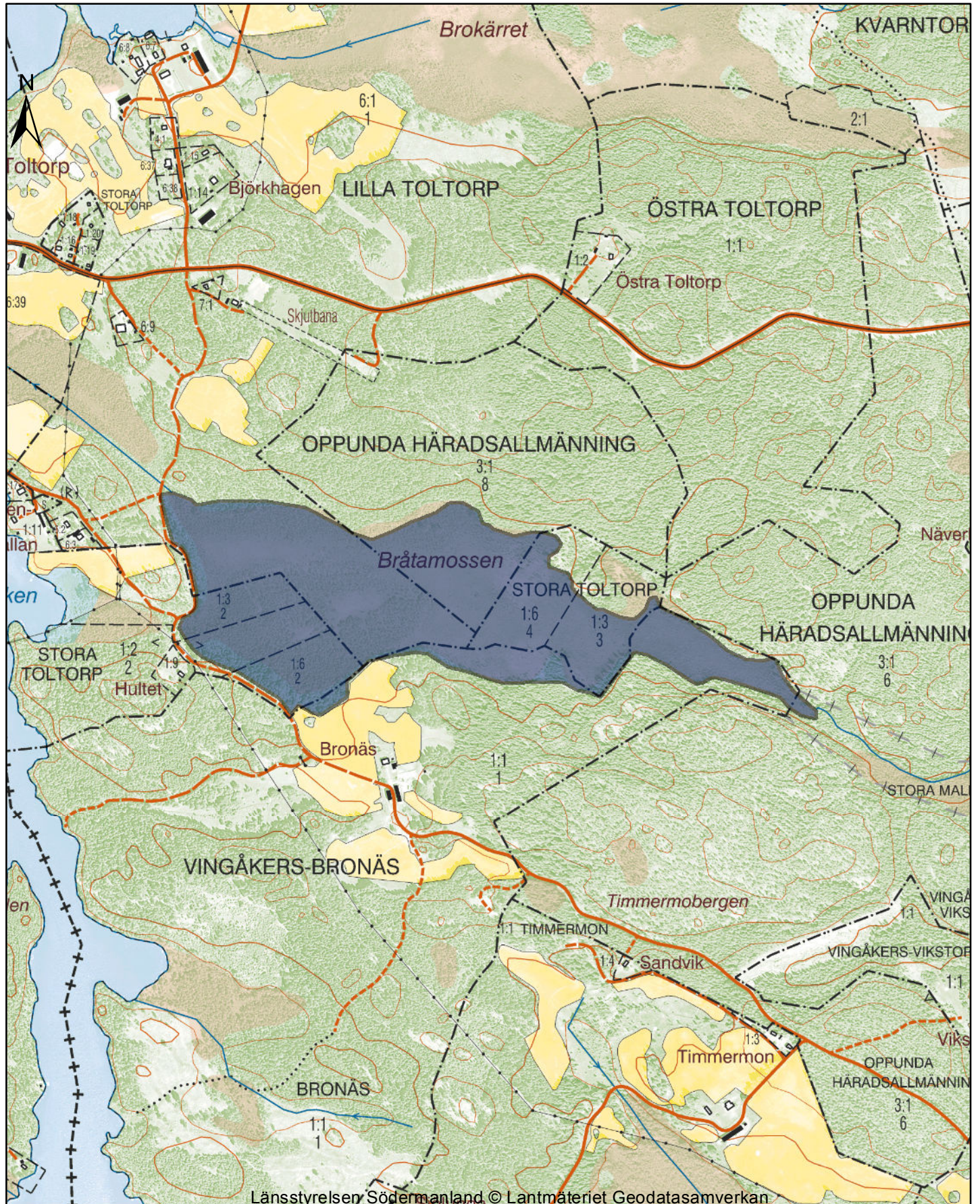
Arter i området:

Kärlväxter

al
rosling
glasbjörk
ljung
dystarr
vitstarr
kråklöver
rundsileshår
kråkbär
tuvull
myggblomster
ängsnycklar
skvattram
vattenklöver
kärrspira
höstspira
vass
tall
hjortron
dybläddra
blåbär
tranbär
odon
lingon

Mossor

stor skedmossa
korvskorpionmossa
tallvitmossa
rostvitmossa

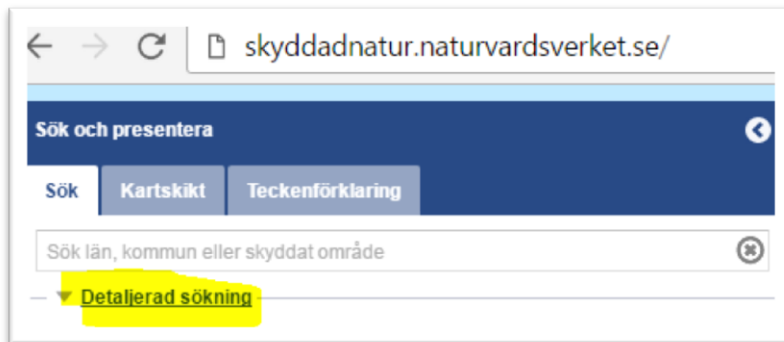


Karttjänst Skyddad natur

<http://skyddadnatur.naturvardsverket.se/>

För att få en bild av var i respektive Natura 2000-område naturtyperna finns kan Naturvårdsverkets karttjänst Skyddad natur användas.

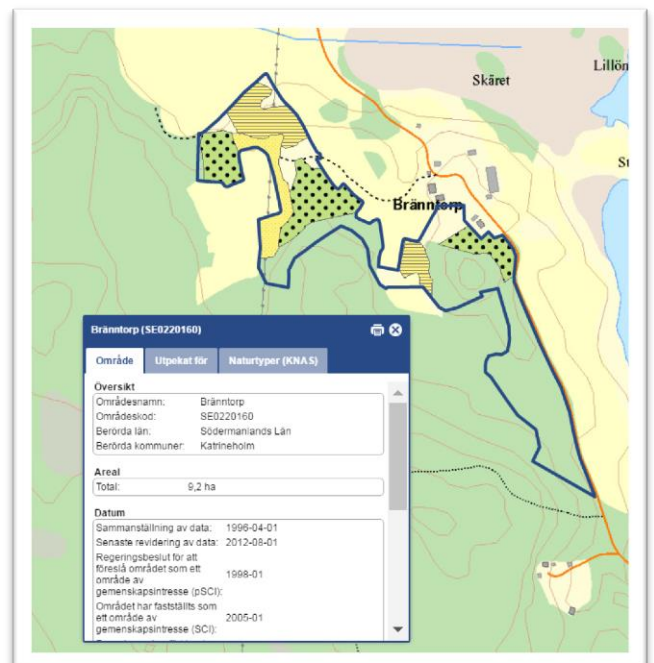
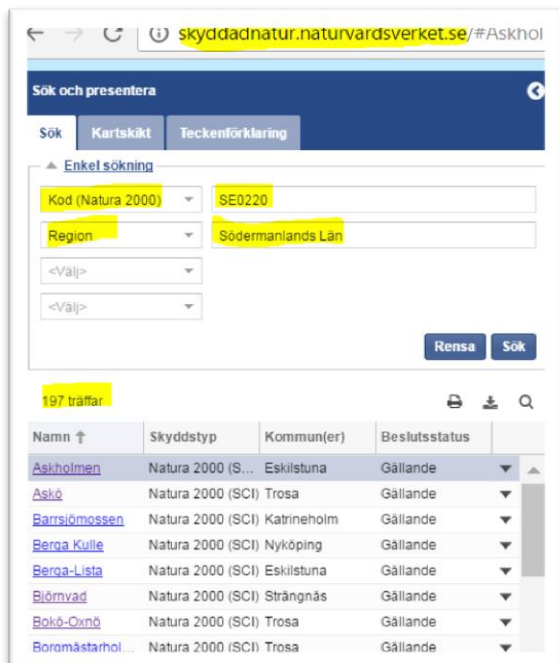
Välj "Detaljerad sökning"



Välj alternativ *Kod (Natura 2000)* skriv in SE0220

Välj *Region* och sök fram Södermanlands län

Sök, det ska bli 197 träffar. När man klickar på ett av namnen i listan kommer man dit i kartan.



För att se Naturtyper för områdena i kartan gå in på fliken "Kartskikt".

Avmarkera allt i *Naturvårdsregistret*. Det är endast *Naturtypskarteringar* > *Natura naturtypskartan (NNK)* > *Naturtyper (ytor)* som ska vara markerade. Klicka sedan i kartan på den naturtyp du vill veta mer om så kommer en informationsruta upp i fönstret.

