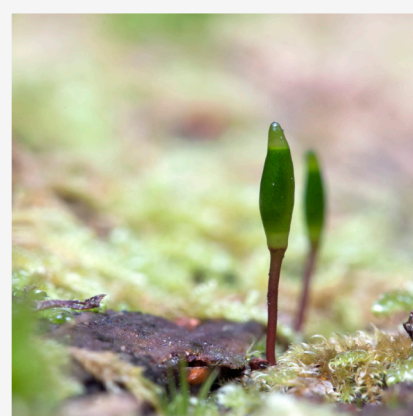
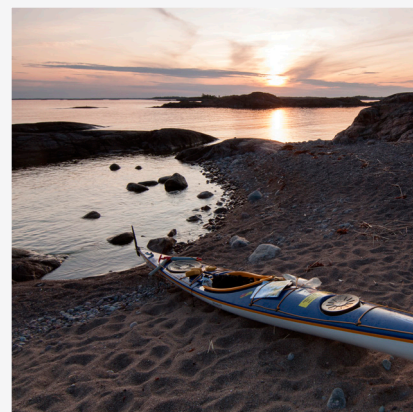


Bevarandeplan för Natura 2000-området

Lotsängsbacken



LÄNSSTYRELSEN
Södermanlands län



Omslagsfoto: Per Folkesson



LÄNSSTYRELSEN
Södermanlands län



Natura 2000

Natura 2000 är ett ekologiskt nätverk av värdefulla naturområden inom EU. Utpekande av Natura 2000- områden bygger på krav som finns i EUs fågeldirektiv och art- och habitatdirektiv. Syftet är att hejda utrotning av vilda djur och växter och att hindra att deras livsmiljöer förstörs. Alla medlemsländer ska peka ut områden dels för fåglar som anges i EUs fågeldirektiv, dels för naturtyper och arter som anges i art- och habitatdirektivet. Genom utpekandet åtar sig länderna att de utpekade värdena i områdena ska bevaras långsiktigt. Natura 2000-nätverket är en av hörnstenarna i EUs arbete för att bevara biologisk mångfald. I fågeldirektivet och habitatdirektivet listas 170 naturtyper och sammanlagt cirka 900 växt- och djurarter som särskilt värdefulla. 90 av naturtyperna och drygt 100 av djur- och växtarterna i habitatdirektivets bilaga 1 och 2 finns i Sverige. Därtill häckar regelbundet cirka 60 av fågeldirektivets fåglar i vårt land.

Bevarandeplaner

För varje Natura 2000- område ska Länsstyrelsen ta fram en beskrivning. Detta ska göras i särskilda bevarandeplaner eller i en skötselplan om området även är naturreservat. I planen ska det finnas en beskrivning av området med bevarandesyfte, bevarandemål och beskrivningar av de naturtyper och arter som ska bevaras och bidra till gynnsam bevarandestatus. Hot mot Natura 2000-områdets arter och naturtyper, och behov av bevarandeåtgärder, t ex skydd eller skötsel, ska beskrivas. Informationen ska underlätta förvaltningen av området och tillståndsprövningar enligt miljöbalken.

Bevarandeplanen ska fastställas av Länsstyrelsen, som även är ytterst ansvarig för att målsättningen med området uppfylls. Bevarandeplanen ska revideras när ny kunskap tillkommer eller när förutsättningar för området ändras. Bevarandeplanen är inte ett juridiskt bindande dokument. För formell reglering av skydd eller skötsel kan andra beslut behövas, t ex skyddsbeslut för naturreservat. Föreskrifter enligt eventuella skyddsbeslut gäller parallellt med den tillståndsplikt som gäller inom Natura 2000.

Tillståndsplikt och samråd

För att inte skada naturvärden krävs tillstånd för verksamheter eller åtgärder som på ett betydande sätt kan påverka miljön i ett Natura 2000-område. Det kan även gälla åtgärder utanför Natura 2000-området, om de kan påverka miljön i området. Detta regleras i miljöbalken (7 kap. 27-29§§). Då det kan vara svårt att avgöra vilka åtgärder som på ett betydande sätt kan påverka naturvärden behöver man samråda med Länsstyrelsen före genomförandet. Vid skogsbruksåtgärder hålls samråd med Skogsstyrelsen. Mer information finns hos Länsstyrelsen, läs på webben eller kontakta en handläggare.

Kartor

Information om naturtypers utbredning och arter i ett enskilt område går att hitta med hjälp av kartverktyget Skyddad natur. Det kan nås på Naturvårdsverkets hemsida genom att söka på

”kartverket skyddad natur”. I kartverket söker du upp aktuellt område och klickar på namnet för mer information (se bilaga för användarhandledning).

Det finns även möjlighet att ladda ner naturtypskartan som shp-fil. Det görs på Miljödataportalen.

För mer information om Natura 2000:

Länsstyrelsens hemsida: www.lansstyrelsen.se/sodermanland eller telefon 010-22 340 00

Naturvårdsverkets hemsida: <http://skyddadnatur.naturvardsverket.se/>

Miljödataportalen: <http://mdp.vic-metria.nu/miljodataportalen/>



Bevarandeplan för Natura 2000-området

SE0220130 Lotsängsbacken

Kommun: Trosa

Områdets totala areal: 14,2 ha

Bevarandeplanen uppdaterad av Länsstyrelsen:

Bevarandeplanen fastställd av Länsstyrelsen: 2016-12-21

Markägareförhållanden: Statligt ägd.

Regeringsbeslut, historik:

SPA: Nej, pSCI: 1998-01-01, SCI: 2005-01-01, SAC: 2011-03-01, regeringsbeslut
M2010/4648/Nm

Naturtyper och arter som ska bevaras i området:

Naturtyper och arter enligt art- och habitatdirektivet samt fågeldirektivet:

9010 - Taiga

9160 - Näringsrik ekskog

9180 - Ädellövskog i branter

Bevarandesyfte

Det överordnade bevarandesyftet för Natura 2000-nätverket är att bidra till bevarandet av biologisk mångfald genom att bibehålla eller återskapa gynnsam bevarandestatus för de naturtyper och arter som omfattas av EUs fågeldirektiv eller art- och habitatdirektiv. För det enskilda Natura 2000-området är det överordnade syftet att bevara eller återställa ett gynnsamt tillstånd för de naturtyper eller arter som utgjort grund för utpekandet av området.

Prioriterade bevarandevärden: I Natura 2000-området Lotsängsbacken är de prioriterade bevarandevärdena de ädellövskogsbevuxna branterna med en rik lundflora, beståndet med gamla, grova ekar med förekomst av flera hotade lavar och svampar, samt tallskogen med gamla grova träd och förekomst av bl. a. talticka.

Motivering: Området är en av länets värdefullaste brantlövskogar av örtrik typ. Ett antal rödlistade arter knutna till gammal ek har noterats i området.

Prioriterade åtgärder: Området ingår i naturreservatet Lotsängsbacken. Området undantas

från skogsbruk och övrig exploatering. Ädellövslogen sköts så att grova, gamla ädellövträd bevaras, annars i övrigt ska skogen få utvecklas genom naturlig föryngring och bildandet av död ved. Eventuell inväxande gran ska tas bort. Tallslogen ska skötas genom naturlig dynamik. All död ved ska sparas.

Beskrivning av området

Området utgörs av en bergsrygg med sidor av grovblockig morän bevuxen med förhärskande ädellövslog, som främst består av trädslagen ek, lind, alm och lönn. Närmast brynen i norr växer grova aspar. Lövslogen är känd i botaniska kretsar sedan 1950-talet och utgör en av länets förnämsta brantlövslogar av örtrik typ. Det varma lokalklimatet i söderslutningen medför att florans rikdom är ovanligt rik och består till stor del av värmekrävande lundväxter och andra nemoral inslag. Även de grova träden är intressanta genom sin förekomst av ovanliga lavar och mossor. Den centrala bergsplatån däremot är bevuxen med en gles tallslog och en artfattig vegetation av blåbär, ljung och renlavar.

Den sydöstra delen av Lotsängsbacken har fram till i mitten av 1950-talet nyttjats som betesmark. I vissa delar av slätten mot sydväst och i öster finns ett väl utvecklat buskskikt av hassel. Här växer även oxel, rönn, hagtorn, olika rosväxter och slån. I kanten mot den omgivande golfbanan finns ett antal invuxna, grova ekar. Under krigsåren på 1900-talet förekom en del avverkning av lövträd, främst lind. Spår av detta syns på ett antal lindar i området där de avverkade träden skjutit stubbskott och därigenom fått ett buskliknande växtsätt.

Enligt häradskartan, kartlagd åren 1897-1901, utgörs de centrala delarna av åsen av barrskog och slänterna av lövslog. Lövslogen i slänterna har varit glesare än den är i dag, vilket kan utläsas av gamla topografiska kartan som flygfotograferades 1954 och kartlades 1958. Där syns att skogen är luckigare vilket gör att ljusinsläppet från söder och sydväst var större.

Över 100 skyddsvärda träd har registrerats inom området, många är gamla ekar men det finns även en del gamla och grova träd av ask, lind och lönn. Några av ekarna är så kallade mulmekar, vilka är mycket viktiga för ett antal specialiserade arter. På västra sidan av toppen på själva Lotsängsbacken finns ett för länet ovanligt stort bestånd av gamla, mossbevuxna lönnar.

Inom området har det registrerats sex arter som står på rödlistan: växten ängsskära, den knappålsliknande laven rödbrun blekspik, lunglav och gul dropplav, samt svamparna scharlakansvaxskivling och blekticka.

Vad kan påverka negativt

- Beskuggning och för tidigt döende grova ekar och lindar
- Lokalt uppslag av gran i lövslogen.
- Svag föryngring av ädla lövträd, särskilt ek.
- Förtätning av brynvegetation vilket ger minskad värmeinstrålning från kanterna.
- Enstaka plantor av jätteloka har etablerats i norr och kan utabekämpning sprida sig.
- Kanteffekter från golfbanans verksamhet, t.ex. vindavdrift från gifter som sprutas över anläggningen

Bevarandeåtgärder

Förutom vad som i övrigt gäller enligt miljöbalken och annan miljölagstiftning krävs tillstånd för att bedriva verksamheter eller vidta åtgärder som på ett betydande sätt kan

påverka miljön i ett Natura 2000-område. Tillstånd krävs inte för verksamheter och åtgärder som direkt hänger samman med eller är nödvändiga för skötseln och förvaltningen av det berörda området (7 kap 28 a § miljöbalken).

Skydd: Området är skyddat som naturreservat

Skötsel: Slutningarnas lövskogar bör skötas genom försiktig friställning av grova och gamla ädellövträd samt röjning av inväxande gran och sly som hotar att konkurrera ut ädellövträden. Eventuellt kan även slyröjning bli aktuellt för att gynna ängsskära. Björnloka kan vid behov bekämpas. All död ved ska sparas.

Höjdplatåerna uppe på åsryggen, som är bevuxna med gles tallskog, gran och triviallöv så som asp och björk, bevaras bäst genom fri utveckling. All död ved som bildas genom t ex stormfällningar ska ligga kvar.

Uppföljning av naturtyper och arter

Länsstyrelsen ansvarar för att uppföljning av bevarandemål genomförs. Uppföljningen ska ske enligt de manualer för skyddade områden som har tagits fram av Naturvårdsverket. Mätbara mål, så kallade målindikatorer, ska registreras i databasen SkötselDOS. Dessa målindikatorer följs sedan upp. Målsättningen är att kunna se om de bevarandemål som satts upp i bevarandeplaner och skötselplaner uppfylls, att skötseln fungerar och att Natura 2000 - naturtyperna och arterna har gynnsamt tillstånd.

Naturtyper och arter enligt art- och habitatdirektivet samt fågeldirektivet:**9010 - Taiga**

Areal: 3,31 ha. Arealen fastställd i regeringsbeslut

Beskrivning

Uppe på bergsryggen finns en hållrik platå som är bevuxen med gles tallskog och en fattigare markvegetation med bl a blåbär, ljung och renlavar. På östra sidan av toppen och ner i branten mot nordost växer gammal tallskog med höga naturvärden. En del av tallarna är riktigt gamla, de har pansarbark och är bevuxna med talticka. Den södra höjden mot Lagnövikens består främst av triviallövskog med en del ek.

Bevarandemål

Skogen ska ha en varierad åldersstruktur med luckdynamik och gott om död ved i olika nedbrytningsstadier. Dynamiken kan inbegripa stormfällningar och insekts- och svampangrepp vilket är en del av den naturliga störningsregimen. Arealen taiga är minst 3,31 ha.

Bevarandetillstånd

Gynnsamt.

9160 - Näringsrik ekskog

Areal: 2,12 ha. Arealen fastställd i regeringsbeslut

Beskrivning

I kanten mot den omgivande golfbanan finns ett antal invuxna, grova ekar. Även den södra höjden mot Lagnöviken består delvis av ekskog. Några av ekarna är så kallade mulmekar, vilka är mycket viktiga för ett antal specialiserade arter. De grova träden är intressanta genom sin förekomst av ovanliga lavar och mossor. Några hotade arter som påträffats i området och som främst är knutna till grov, gammal ek är de rödbrun blekspik, gul dropplav, oxtungsvamp och blekticka.

Det varma lokalklimatet i söderslutningen medför att floran är ovanligt rik och består till stor del av värmekrävande lundväxter och andra nemorala inslag. I vissa delar av slänten mot sydväst och i öster finns ett väl utvecklat buskskikt av hassel.

Bevarandemål

Skogen ska utgöra ett artrikt lövskogsområde med gamla ekar, välutvecklat buskskikt med hassel och en rik flora av lundväxter. De sällsynta lavarna och svamparna som är knutna till ek ska finnas och ha gynnsamma förekomster. Arealen är minst 2,12 ha.

Bevarandetillstånd

Kunskap saknas.

9180 - Ädellövskog i branter

Areal: 8,35 ha. Arealen fastställd i regeringsbeslut

Beskrivning

Lotsängsbackens sydbrantslövskog är av lind-lönn-ek-typ och äger en för breddgraden påfallande rik flora av sydliga lundväxter. Bäst utvecklad är denna nemorala vegetationstyp på sydsluttningen, där man finner rikligt med skogsbingel, ramslök, tandrot och hässlebrodd. Vanliga är också underviol, vippärt, nässelklocka, hässleklocka, trolldruva och lundslok och på några ställen hittar man också vårärt, lungört och lundbräsa. Svampfloran är likaså intressant med rödlistade arter knutna till ek samt flera ovanliga kremlor som etterkremla, pelargonkremla och marsipankremla. Av stort intresse är också den i länet sällsynta lömska flugsvampen.

Backens norra sida är bevuxen med en vegetationstyp där liljekonvalj, vit-sippa, lundgröe och piprör är viktiga inslag. Mot bergbranterna frodas många olika slags ormbunkar. Moss- och lavfloran är mycket väl utvecklad med många signalarter knutna till gamla träd och myllrik jordmån. Lots-ängsbacken omges av gamla åkrar, vilka nu lagts ned och omvandlats till en golfbana.

Lotsängsbackens flora kan förklaras av ett mycket gynnsamt lokalklimat i kombination med topografiska förutsättningar för skugg-, tramp- och be-teskänsliga arters tillflykt under tider av hårdare utnyttjande. Sannolikt är floran en rest från varmare tidsperioder, då sydväxtarter av denna typ kanske var betydligt vanligare än nu. Den torftiga vegetationen på platån indikerar att såväl berggrunden som moränen är kalkfattig. Den rika floran är således en funktion av lokalklimat och lång skoglig kontinuitet av ädellövträd.

Bevarandemål

Skogen ska utgöra ett artrikt lövskogsområde med gamla träd och en rik flora av lundväxter med en i landet sydlig utbredning. Den skogliga kontinuiteten och den interna dynamiken, vilken omfattar naturlig föryngring och bildandet av död ved, ska bevaras. Arealen ädellövskog i branter är minst 8,35 ha

Bevarandetillstånd

Gynnsamt.

Dokumentation

Referenser

- Adoxa Naturvård – projektuppdrag för Länsstyrelsen i Södermanlands län.
ArtDatabanken Rödslistan 2015
Ekonomiska kartan över Sverige. Flygfotograferad 1954 och kartlagd 1958. Kartblad 09I 5a.
Häradskarta. Kartlagd åren 1897-1901.
Lantmäteriet, 2009. Lantmäteriförrättning för bildande av fastigheten Ture-holm 2:370.
Länsstyrelsen i Södermanlands län 1962: Resolution angående fridlysning av naturminne. Beslutsdatum 1962-09-21, dnr. IIIR 19 3 62.
Länsstyrelsen i Södermanlands län 1991: Sörmlands Natur. Naturvårdsprogram.
Länsstyrelsen i Södermanlands län 2004. Bevarandeplan för Natura 2000-område Lotsängsbacken (SE0220130) Trosa kommun.
Länsstyrelsen i Södermanlands län 2012. Utökning av Lotsängsbackens naturreservat i Trosa kommun.
Länsstyrelsen i Södermanlands län 2012. Skötselplan för Lotsängsbackens naturreservat.
Olofsson, D., Rydberg, H. & Toresson, H.-G. 2002: Svampfloran i tolv sörmländska lövskogar. Regional miljöövervakning. Rapport M-2002:1. Länsstyrelsen i Södermanlands län.
Rydberg, H. & Wanntorp, H.-E. 2001: Sörmlands Flora. Botaniska Sällskapet i Stockholm.
Sveriges Geologiska Undersökning 1986: Jordartskartan 10H NV. Digital utgåva.
Sveriges Geologiska Undersökning 1999: Berggrunden i Södermanlands län med malmer, industriella mineraler och bergarter. Nils Gunnar Wik, Arne Sundberg och Wikström, A. Rapporter och meddelanden nr 100. Uppsala.

Inventeringar

- Adoxa Naturvård, Elmhag, J. Inventering av kärlväxtfloran i tio Natura 2000-områden i Södermanlands län. År 2002.
Elmhag, J. 2002: Inventering av kärlväxtfloran i tio Natura 2000-områden i Södermanlands län.
Rydberg, H. 1990: Inventering av knappnålslavar på gamla ekar i Sörmland. Opubl. manuskript.
Svedlindh, C. 1985: Inventering av ädellövskogar i Södermanlands län. Objekt-katalog. Opubl. material. Länsstyrelsen i Södermanlands län.
Artportalen 2015-10-22
Skogsvårdsstyrelsen. Nyckelbiotopsinventeringen.

Exempel på arter i området:

Kärlväxter

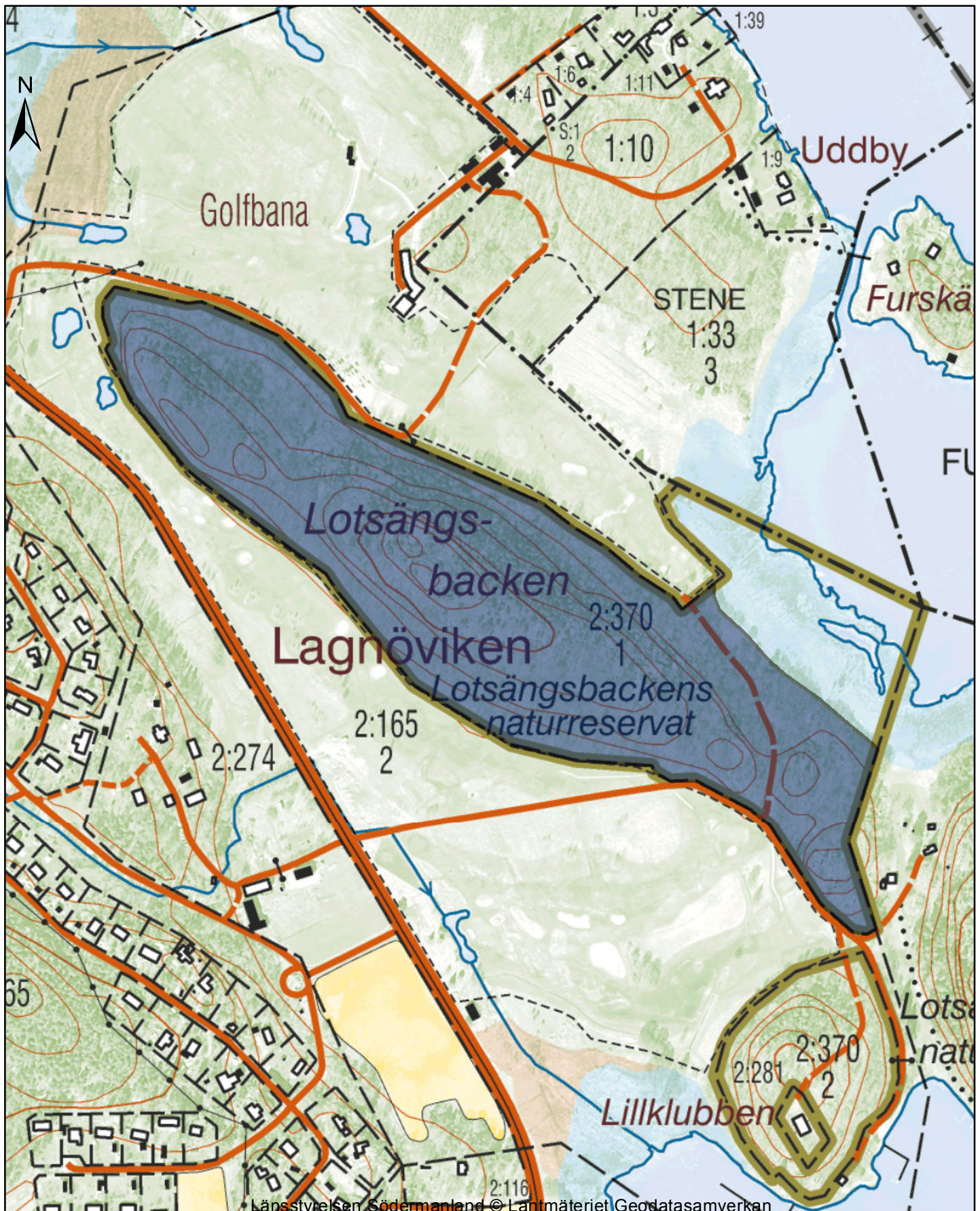
- Hässleklocka *Campanula trachelium*
Lundbräsma *Cardamine impatiens*
Lundslok *Melica uniflora*
Lungört *Pulmonaria obscura*
Ramlök *Allium ursinum*
Skogsbingel *Mercurialis perennis*
Tandrot *Cardamine bulbifera*
Underviol *Viola mirabilis*
Vippärt *Lathyrus niger*

Svampar

Lömsk flugsvamp *Amanita phalloides*
Oxtungsvamp *Fistulina hepatica*
Gul mandelkremla *Russula cremeoavellanea*
Marsipankremla *Russula grata*
Pelargonkremla *Russula pelargonia*
Etterkremla *Russula urens*
Scharlakansvaxing *Hygrocybe punicea*
Lönticka *Oxyporus populinus*
Blekticka *Pachykytospora tuberculosa*

Lavar

Lunglav *Lobaria pulmonaria*
Gulpudrad spiklav *Calicium adpersum*
Rödbrun knappnåslav *Sclerophora coniophaea*
Ärgspik *Microcalicium disseminatum*
Calicium corynellum

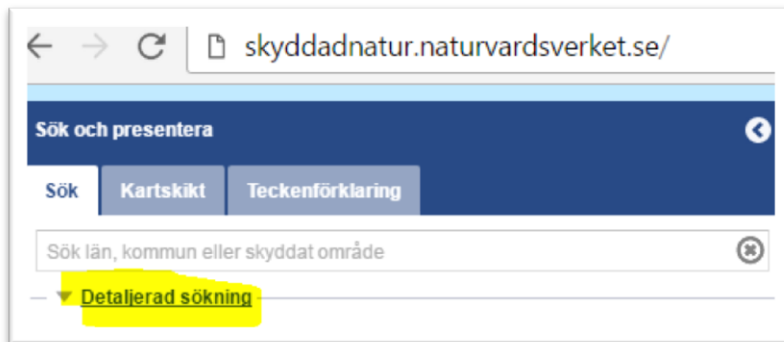


Karttjänst Skyddad natur

<http://skyddadnatur.naturvardsverket.se/>

För att få en bild av var i respektive Natura 2000-område naturtyperna finns kan Naturvårdsverkets karttjänst Skyddad natur användas.

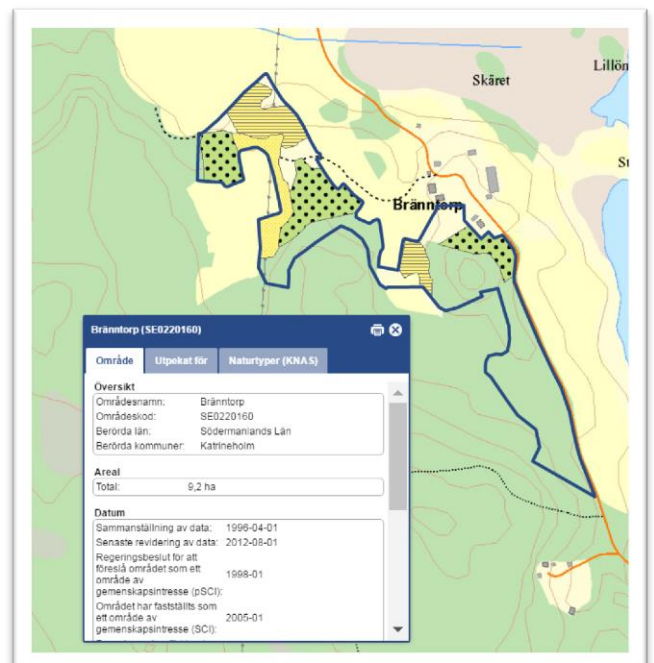
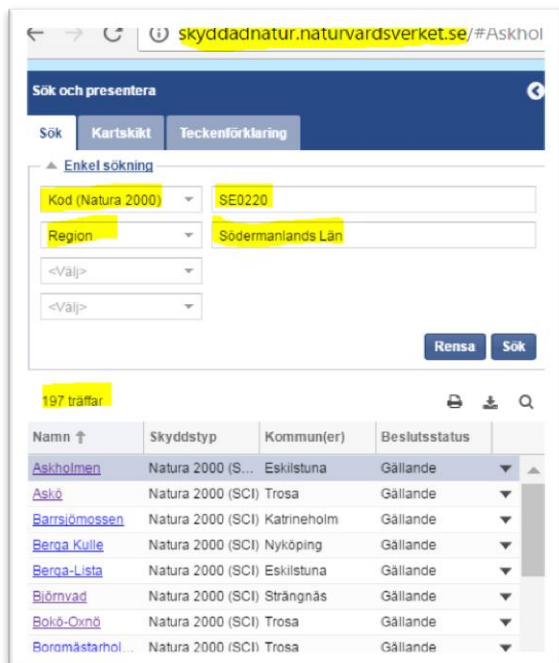
Välj "Detaljerad sökning"



Välj alternativ *Kod (Natura 2000)* skriv in SE0220

Välj *Region* och sök fram Södermanlands län

Sök, det ska bli 197 träffar. När man klickar på ett av namnen i listan kommer man dit i kartan.



För att se Naturtyper för områdena i kartan gå in på fliken "Kartskikt".

Avmarkera allt i *Naturvårdsregistret*. Det är endast *Naturtypskarteringar* > *Natura naturtypskartan (NNK)* > *Naturtyper (ytor)* som ska vara markerade. Klicka sedan i kartan på den naturtyp du vill veta mer om så kommer en informationsruta upp i fönstret.

