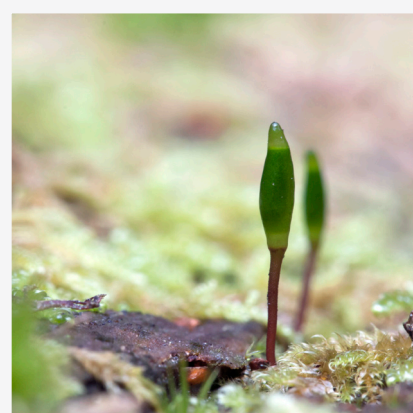


Bevarandeplan för Natura 2000-området

Horsvik



Omslagsfoto: Per Folkesson



LÄNSSTYRELSEN
Södermanlands län



Natura 2000

Natura 2000 är ett ekologiskt nätverk av värdefulla naturområden inom EU. Utpekande av Natura 2000- områden bygger på krav som finns i EUs fågeldirektiv och art- och habitatdirektiv. Syftet är att hejda utrotning av vilda djur och växter och att hindra att deras livsmiljöer förstörs. Alla medlemsländer ska peka ut områden dels för fåglar som anges i EUs fågeldirektiv, dels för naturtyper och arter som anges i art- och habitatdirektivet. Genom utpekandet åtar sig länderna att de utpekade värdena i områdena ska bevaras långsiktigt. Natura 2000-nätverket är en av hörnstenarna i EUs arbete för att bevara biologisk mångfald. I fågeldirektivet och habitatdirektivet listas 170 naturtyper och sammanlagt cirka 900 växt- och djurarter som särskilt värdefulla. 90 av naturtyperna och drygt 100 av djur- och växtarterna i habitatdirektivets bilaga 1 och 2 finns i Sverige. Därtill häckar regelbundet cirka 60 av fågeldirektivets fåglar i vårt land.

Bevarandeplaner

För varje Natura 2000- område ska Länsstyrelsen ta fram en beskrivning. Detta ska göras i särskilda bevarandeplaner eller i en skötselplan om området även är naturreservat. I planen ska det finnas en beskrivning av området med bevarandesyfte, bevarandemål och beskrivningar av de naturtyper och arter som ska bevaras och bidra till gynnsam bevarandestatus. Hot mot Natura 2000-områdets arter och naturtyper, och behov av bevarandeåtgärder, t ex skydd eller skötsel, ska beskrivas. Informationen ska underlätta förvaltningen av området och tillståndsprövningar enligt miljöbalken.

Bevarandeplanen ska fastställas av Länsstyrelsen, som även är ytterst ansvarig för att målsättningen med området uppfylls. Bevarandeplanen ska revideras när ny kunskap tillkommer eller när förutsättningar för området ändras. Bevarandeplanen är inte ett juridiskt bindande dokument. För formell reglering av skydd eller skötsel kan andra beslut behövas, t ex skyddsbeslut för naturreservat. Föreskrifter enligt eventuella skyddsbeslut gäller parallellt med den tillståndsplikt som gäller inom Natura 2000.

Tillståndsplikt och samråd

För att inte skada naturvärden krävs tillstånd för verksamheter eller åtgärder som på ett betydande sätt kan påverka miljön i ett Natura 2000-område. Det kan även gälla åtgärder utanför Natura 2000-området, om de kan påverka miljön i området. Detta regleras i miljöbalken (7 kap. 27-29§§). Då det kan vara svårt att avgöra vilka åtgärder som på ett betydande sätt kan påverka naturvärden behöver man samråda med Länsstyrelsen före genomförandet. Vid skogsbruksåtgärder hålls samråd med Skogsstyrelsen. Mer information finns hos Länsstyrelsen, läs på webben eller kontakta en handläggare.

Kartor

Information om naturtyperns utbredning och arter i ett enskilt område går att hitta med hjälp av kartverktyget Skyddad natur. Det kan nås på Naturvårdsverkets hemsida genom att söka på

”kartverket skyddad natur”. I kartverket söker du upp aktuellt område och klickar på namnet för mer information (se bilaga för användarhandledning).

Det finns även möjlighet att ladda ner naturtypskartan som shp-fil. Det görs på Miljödataportalen.

För mer information om Natura 2000:

Länsstyrelsens hemsida: www.lansstyrelsen.se/sodermanland eller telefon 010-22 340 00

Naturvårdsverkets hemsida: <http://skyddadnatur.naturvardsverket.se/>

Miljödataportalen: <http://mdp.vic-metria.nu/miljodataportalen/>



Bevarandeplan för Natura 2000-området

SE0220124 Horsvik

Kommun: Nyköping

Områdets totala areal: 14,1 ha

Bevarandeplanen uppdaterad av Länsstyrelsen:

Bevarandeplanen fastställd av Länsstyrelsen: 2016-12-21

Markägareförhållanden: Privat

Regeringsbeslut, historik:

SPA: Nej, pSCI: 1998-01-01, SCI: 2005-01-01, SAC: 2011-03-01, regeringsbeslut
M2010/4648/Nm

Naturtyper och arter som ska bevaras i området:

Naturtyper och arter enligt art- och habitatdirektivet samt fågeldirektivet:

1110 - Sandbankar

4030 - Torra hedar

6270 - Silikatgräsmarker

8230 - Hällmarkstorräng

9070 - Trädklädd betesmark

Bevarandesyfte

Det överordnade bevarandesyftet för Natura 2000-nätverket är att bidra till bevarandet av biologisk mångfald genom att bibehålla eller återskapa gynnsam bevarandestatus för de naturtyper och arter som omfattas av EUs fågeldirektiv eller art- och habitatdirektiv. För det enskilda Natura 2000-området är det överordnade syftet att bevara eller återställa ett gynnsamt tillstånd för de naturtyper eller arter som utgjort grund för utpekandet av området.

Prioriterade bevarandevärden: För Horsvik är de prioriterade bevarandevärdena bevarandet av områdets varierade och artrika betesmarker i flera naturtyper där den prioriterade naturtypen är de magra och artrika silikatgräsmarkerna och rika hällmarkstorrängar som är rikt representerade i området. Även de övriga betesmarkerna med sandiga hedar och trädklädda delar av betesmarkerna är mycket värdefulla och har högt bevarandevärde. Det är även viktigt att man i bevarandearbetet ser till mosaiken av de

olika naturtyperna.

Motivering: En av regionens äldsta och artrikaste betesmarker med strukturer och naturtyper av mycket stor betydelse för en lång rad arter knutna till ett öppna brukade gräsmarker utan påtaglig negativ påverkan.

Prioriterade åtgärder: Området skall hävdas genom bete av främst nötkreatur och slyröjas vid behov.

Beskrivning av området

Strax norr om Studsviks brygga öppnar sig ett småskaligt, starkt kustpräglad odlingslandskap med små åkertegar, örtrika gräsmarker, blomrika hållar och små skogspartier. I öster finner man strandängsfragment varierade med strandpartier av morän och svallat, blockigt material. Den tidigare odlingsstrukturen är väl bevarad och överallt finner man spår av den tidigare småskaliga odlingen liksom rester av den tidiga, ålderdomliga bebyggelsen. De gamla husen omges idag av extensivt hävdade betesmarker samt av delar som fram tills nyligen betats. Markerna äger en mycket artrik flora av kärlväxter, allt från strandängens specialiserade arter till de torra markernas och klippängarnas örtrika konstellationer där under våren Adam och Eva, gullivor och sandmaskrosor är mycket talrika. I de norra delarna byggs jordarna upp av kalkfattiga sandlager av intresse för många kärlväxter och säkert även insekter beroende av varm sand och sandblottor för sin fortlevnad.

Området utgörs av ett landskap som är rikt på lämningar från en äldre, i huvudsak agrar men även maritim kultur. Miljön innehåller ett antal stenmurar från början av 1900-talet, odlingsrösen, öppna diken, äldre vägsträckningar och artrika betesmarker. Åkermarken är småskalig och varierar mellan större skiften och små tegar. På några av de äldre åkrarna har fram till idag periodvis bedrivits höslätter. Även bebyggelsen är av stort kulturhistoriskt intresse med boningshus, bodar och andra ekonomibyggnader uppförda från 1700-talet och framåt. Vid Horsvik är det dock helhetsmiljön som är det väsentliga. Hela gården uppvisar en väl sammanhållen miljö vilken berättar om levnadsförhållandena vid kusten från slutet av 1800-talet till i mitten av 1900-talet. Rester av små åkrar, rösen, spår av stensatt väg och växtlighet som visar på långvarig hävd, ger kontinuitet längre tillbaka i tiden.

Vad kan påverka negativt

Då områdets främsta naturvärden är knutna till områdets artrika betesmarker så är åverkan på dessa direkt negativt för naturvärdena.

- Upphörd eller minskad hävd som leder till minskat betestryck och igenväxning.
- Igenväxning och beskuggning av öppna berghällar och block med artrik flora.
- Gödsling med handelsgödselmedel eller insåning av vallväxter.
- Tillskottsutfodring av betesdjur vilket ökar näringstillförseln i betesmarken.
- Kalkning av marken.
- Bebyggelse eller annan exploatering som innebär att hela eller delar av hagen måste tas ur drift.
- Dikning eller andra åtgärder som kan förändra hydrologin i området.
- För tidigt betespåsläpp som kan inverka negativt på vårblommade växter.
- Invasion av örnbräken i ört-gräsrika växtsamhällen, vilket ökar beskuggningen.
- Deponering av jord, sten, grus eller annat material som medför minskning av den betade arealen.

- Att låta betesdjur beta vintertid.
- Användning av avmaskningsmedlet avermectin
- Användning av kemiska bekämpningsmedel på åkermark så att vegetationen i ett närliggande Natura 2000-område kommer till skada.
- Plantering av skog intill ett Natura 2000-område så att beskuggningen av vegetationen i detta område ökar.
- Avverka stora träd i Natura 2000-området.
- Införsel av främmande växt- och djurarter.
- Ökning av kvävegynnade arter på grund av atmosfäriskt nedfall av N+.
- Alltför hårt bete eller felaktigt val av djurslag t.ex. för hårt bete av hästar eller får.

Bevarandeåtgärder

Förutom vad som i övrigt gäller enligt miljöbalken och annan miljölagstiftning krävs tillstånd för att bedriva verksamheter eller vidta åtgärder som på ett betydande sätt kan påverka miljön i ett Natura 2000-område. Tillstånd krävs inte för verksamheter och åtgärder som direkt hänger samman med eller är nödvändiga för skötseln och förvaltningen av det berörda området (7 kap 28 a § miljöbalken).

Skydd: Området har miljöstöd.

Skötsel: För att uppnå gynnsam bevarandestatus för de terrestra naturtyperna är viktigt att hävden i området bibehålls så att markerna inte växer igen. Föredragen hävd är bete med nötkreatur framför andra betesdjur. Man bör ha ett sent betespåsläpp som gynnar tidigt blommande växter. Betetrycket bör vara sådant att vegetationen är väl avbetad vid vegetationsperiodens slut. Blommande buskar skall finnas men man skall förhindra att de breder ut sig och minskar arealen av örtrika betesmarker i betydande omfattning. I de trädklädda delarna bör man se till att krontäckningen inte blir för stor och man bör motverka inträngande gran genom avverkning och röjning a denna. Död ved i form av stammar och grenar skall lämnas. I de torra hedarna på sandgrund bör sandblottor finnas och eventuellt nyskapas.

Inom de områden som har klassats som silikatgräsmark kommer en del i söder att restaureras. I en annan del inom samma naturtyp kommer också träd att hamlas. Detta sker inom ramen för projektet Life Skärgård.

Uppföljning av naturtyper och arter

Länsstyrelsen ansvarar för att uppföljning av bevarandemål genomförs. Uppföljningen ska ske enligt de manualer för skyddade områden som har tagits fram av Naturvårdsverket. Mätbara mål, så kallade målindikatorer, ska registreras i databasen SkötselDOS. Dessa målindikatorer följs sedan upp. Målsättningen är att kunna se om de bevarandemål som satts upp i bevarandeplaner och skötselplaner uppfylls, att skötseln fungerar och att Natura 2000 - naturtyperna och arterna har gynnsamt tillstånd.

Naturtyper och arter enligt art- och habitatdirektivet samt fågeldirektivet:**1110 - Sandbankar**

Areal: 0,82 ha. Arealen fastställd i regeringsbeslut

Beskrivning

I Hagstuviken i områdets norra del finner man grunt liggande sandbankar som endast delvis exponeras vid lågt vatten. Grunt liggande bankar med eller utan vegetation utgör viktiga miljöer för marina evertebrater och fiskar, främst som uppväxtplats för yngel och som födosöksområden. Naturtypen nyttjas även av fåglar för födosök och rastplats under flyttning.

Bevarandemål

Arealen av naturtypen Sandbankar ska uppgå till minst 0,82 ha. Vattenkvaliteten och strömförhållandena i området ska hålla god kvalitet och siktdjupet ska vara bra. Sedimentationen i området ska vara ringa och bankarna ska ständig vara vattentäckta. Artsammansättningen ska vara naturlig.

Bevarandetillstånd

Kunskapen om sandbankarna i området är för liten för att avgöra naturtypens bevarandetillstånd.

4030 - Torra hedar

Areal: 0,64 ha. Arealen fastställd i regeringsbeslut

Beskrivning

I den norra delen av området ligger en förbuskad, hedartad torräng på ett underlag av en starkt urlakad, kalkfattig sand. Genom en tidigare långvarig hävd har floran av hävdgynnade växter levt kvar och blandats med arter typiska för öppna skogar och hedar. I vissa delar har sanden tidigare legat naken och då varit bevuxen med små, ettåriga växter och befolkad med grävande bin och andra steklar. I nuläget finns dock bara rester kvar av dylika blottor. Bland växter märks bland annat stora mängder kattfot, Adam och Eva, fältgentiana, svinrot, ljung, blåbär, lingon och smalbladiga gräs.

Bevarandemål

Områdets torra hedar ska vara präglade av bete eller slätter. Området ska vara öppet med litet inslag av hävgynnade träd och buskar. Förekomsten av träd och buskar som kan bedömmas som igenväxningsvegetation ska vara liten. Kärlväxtfloran ska vara artrik och ha ett stort inslag av hävgynnade och typiska arter. De torra hedarna skall vid vegetationsperiodens slut vara väl avbetade varje år. Arealen torra hedar ska vara minst 0,64 ha.

Bevarandetillstånd

Gynnsamt bevarandetillstånd.

6270 - Silikatgräsmarker

Areal: 6,39 ha. Arealen fastställd i regeringsbeslut

Beskrivning

En stor del av området är bevuxet med en artrik grässvål av hävdgynnade arter, i vilken ingår en lång rad gräs och örter men också talrika buskar av olika slag. Här och var går berg i dagen och i anslutande gräsytor uppträder en torrbacksflora med såväl vårbloommande annuella arter som mer långlivade arter som gullviva, Adam och Eva, solvända och brudbröd. På friskare mark ökar gräsen i andel och artrikedomen minskar något.

Vegetationstypen är bäst utvecklad runt gården Horsvik. Under hösten är de nordexponerade gräsmarkerna säte för ett stort antal ängssvampar, bland annat de sällsynta, rödlistade arterna trådvaxskivling, scharlakansvaxskivling och lutvaxskivling. Totalt sett är artrikedomen bland flera artgrupper stor och här märks ett stort antal hotade, sällsynta och minskande arter bland de hävdgynnade växterna och djuren.

Bevarandemål

Arealen silikatgräsmarker skall vara minst 6,39 ha och de skall vara präglade av bete eller slåtter. Betesmarken skall vara öppen med inslag av hävdgynnade och hävdpåverkade buskar och träd. Förekomsten av träd och buskar som kan bedömas som igenväxningsvegetation ska vara liten. Kärlväxtfloran ska vara artrik med stort inslag av typiska arter. Arter i fältskiktet som gynnas av svag hävd bör minska. Betesmarken skall vid vegetationsperiodens slut vara väl avbetad varje år.

Bevarandetillstånd

Gynnsamt bevarandetillstånd.

8230 - Hällmarkstorräng

Areal: 1 ha. Arealen fastställd i regeringsbeslut

Beskrivning

Särskilt i de södra och sydöstra delarna finns solexponerade berghällar med annuell vegetation av vårbloommande växter. I klippskrevor finns också en del små klippormbunkar som hällebräken, svartbräken och gaffelbräken. Runt hällarna på grund vittringsjord växer också gråfibbla, tjärblomster och olika sandmaskrosor.

Bevarandemål

Arealen hällmarkstorrängar skall vara minst 1,0 ha och skall vara präglad av bete, både i hävden och genom tramp. Betesmarken skall vara öppen men ett litet inslag av hävdgynnade och hävdpåverkade buskar och träd får förekomma. Förekomsten av träd och buskar som kan bedömas som igenväxningsvegetation ska vara liten. Kärleväxtfloran ska vara artrik med stort inslag av typiska arter. Inslaget av arter i fältskiktet som gynnas av svag hävd bör vara litet. Betesmarken skall vid vegetationsperiodens slut vara väl avbetad varje år. Det är viktigt att förnabildning och igenväxning motarbetas så att klippskrevorna tidigt under våren nås av sol då vegetationen är kraftigt gynnad av detta.

Bevarandetillstånd

Gynnsamt bevarandetillstånd.

9070 - Trädklädd betesmark

Areal: 2 ha. Arealen fastställd i regeringsbeslut

Beskrivning

Centralt i området ligger är en del av betesmarken delvis trädklädd. Här förekommer liksom i anslutande delar av de öppna betesmarkerna en hävdgynnad flora.

Bevarandemål

Arealen trädklädd betesmark skall uppgå till minst 2,0 ha. Naturtypen skall vara präglad av slåtter eller bete. Trädskiktet bör domineras av lövträd där ädla lövträd samt hävdgynnade, blommande lövträd skall prioriteras. Förekomsten av träd och buskar som kan bedömas som igenväxningsvegetation ska vara liten. Man skall förhindra att krontaket sluter sig för tätt och skuggar ut fältskiktets flora. Inträngande gran bör ha en liten påverkan på området. Det ska finnas god tillgång på död ved i området.

Bevarandetillstånd

Gynnsamt bevarandetillstånd.

Dokumentation

Referenser

- Andersson, A. 1678: Geographisch affrittningh öffwer Tysteberga och Bälilingh socknar. Kopia på Sörmlands Museum.
- Hamilton, C. 1999: . Länsstyrelsen i Södermanlands län, skötselplan inom projektet ”Markernas mångfald”.
- Hamilton, C. & Östborn, H. 19xx: Horsvik. En inventering av natur- och kulturvården. Manuskript.
- Häradsekonomiska kartan från 1987-1901, seriebeteckning j1.1.2
- Höglin, S. & Svala 2003: Förslag till skötselplan för kulturreseptatet Horsvik. Manuskript.
- Länsstyrelsen i Södermanlands län 2000: Registerblad : Område av riksintresse för naturvården.
- Länsstyrelsen i Södermanlands län: Ängs- och betesinventeringen. Databas ”Tuva”.
- Länsstyrelsen i Södermanlands län 2000: Sörmlands Natur.
- Naturvårdsverket 2003: Art- och naturtypsvisa vägledningar. Hemsida: www.naturvardsverket.se
- Rydberg, H., Vik, P. 1992: Ängs- och hagmarker i Södermanlands län. Länsstyrelsen i Södermanlands län 1992. Nyköping.
- Rydberg, H. & Wanntorp H.E. 2001: Sörmlands flora, Botaniska sällskapet i Stockholm.
- Taawo, K. 1999: Horsvik. Bälilinge socken. Dokumentation av byggnader och trädgård inför kulturreseptatsutredning 1999.

Arter i området:

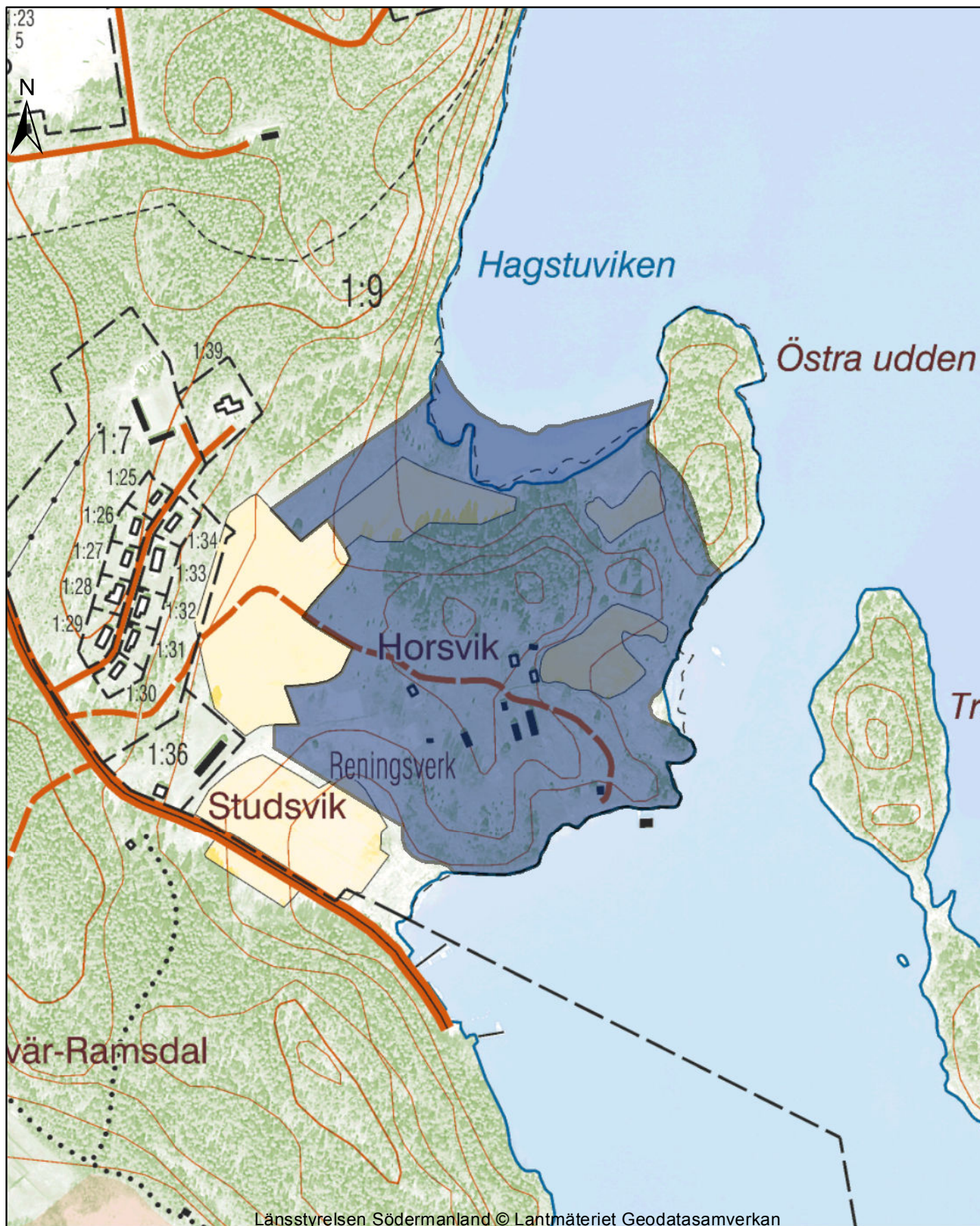
Kärlväxter

- Adam och Eva, *Dactylorhiza sambucina*
- Backsmörblomma, *Ranunculus polyanthemos*
- Fältgentiana, *Gentianella campestris* var. *campestris*
- Gaffelbräken, *Asplenium septentrionale*
- Hällebräken, *Woodsia ilvensis*
- Kantig fetknopp, *Sedum sexangulare*
- Kattfot, *Antennaria dioica*
- Kortbladig spåstistel, *Carlina vulgaris* ssp. *vulgaris*
- Låsbräken, *Botrychium lunaria*
- Nattviol, *Platanthera bifolia* ssp. *bifolia*
- Solvända, *Helianthemum nummularium* s.lat.
- Svartbräken, *Asplenium trichomanes* ssp. *trichomanes*
- Vanlig ögontröst, *Euphrasia stricta* var. *stricta*
- Vårfingerört, *Potentilla crantzii*
- Sandmaskrosornasekt. *Erythrosperma*
- Blågrå maskros, *Taraxacum glaucinum*
 - Pyttemaskros, *Taraxacum microlobum*
 - Hällmaskros, *Taraxacum decipiens*
 - Rubinmaskros, *Taraxacum rubicundum*
 - Brunmaskros, *Taraxacum proximum*
 - Spädmaskros, *Taraxacum laetum*
 - Bårdmaskros, *Taraxacum limbatum*

Svampar

- Knopprödhätting, *Entoloma papillatum*
- Blodvaxing, *Hygrocybe coccinea*
- Toppvaxing, *Hygrocybe conica*
- Orange vaxing, *Hygrocybe flavescens*

Trådvaxing, *Hygrocybe intermedia*
Broskvaxing, *Hygrocybe laeta*
Mönjevaxing, *Hygrocybe miniata*
Bittervaxing, *Hygrocybe mucronella*
Lutvaxing, *Hygrocybe nitrata*
Ängsvaxing, *Hygrocybe pratensis*
Papegojvaxing, *Hygrocybe psittacina*
Scharlakansvaxing, *Hygrocybe punicea*
Albastervaxing, *Hygrocybe virginea*



Länstyrelsen Södermanland © Lantmäteriet Geodatasamverkan



Natura 2000-område Horsvik

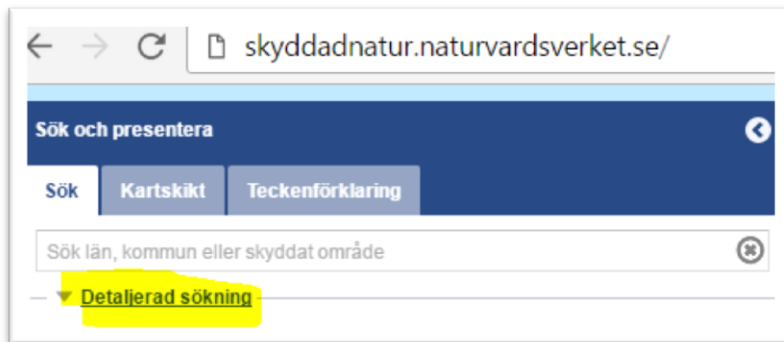
Skala 1:5 000

Karttjänst Skyddad natur

<http://skyddadnatur.naturvardsverket.se/>

För att få en bild av var i respektive Natura 2000-område naturtyperna finns kan Naturvårdsverkets karttjänst Skyddad natur användas.

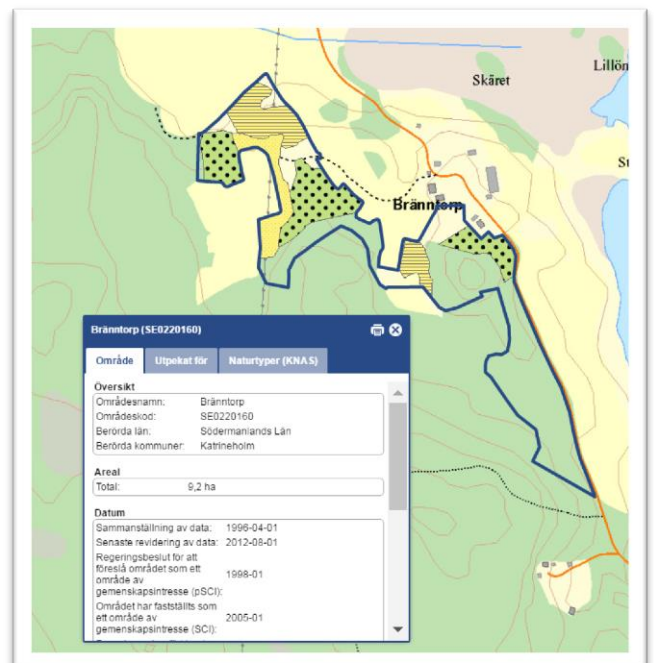
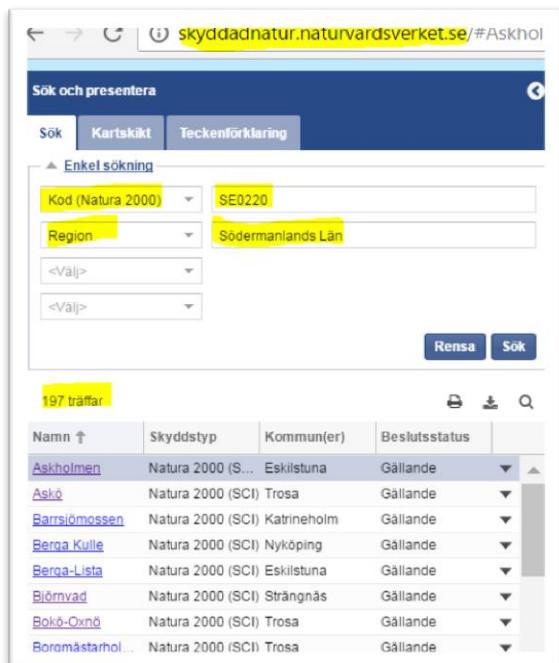
Välj "Detaljerad sökning"



Välj alternativ *Kod (Natura 2000)* skriv in SE0220

Välj *Region* och sök fram *Södermanlands län*

Sök, det ska bli 197 träffar. När man klickar på ett av namnen i listan kommer man dit i kartan.



För att se Naturtyper för områdena i kartan gå in på fliken "Kartskikt".

Avmarkera allt i *Naturvårdsregistret*. Det är endast *Naturtypskarteringar* > *Natura naturtypskartan (NNK)* > *Naturtyper (ytor)* som ska vara markerade. Klicka sedan i kartan på den naturtyp du vill veta mer om så kommer en informationsruta upp i fönstret.

