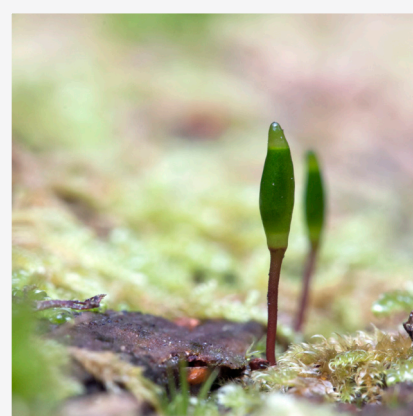


Bevarandeplan för Natura 2000-området

Västra Djupvik



Omslagsfoto: Per Folkesson



LÄNSSTYRELSEN
Södermanlands län



Natura 2000

Natura 2000 är ett ekologiskt nätverk av värdefulla naturområden inom EU. Utpekande av Natura 2000- områden bygger på krav som finns i EUs fågeldirektiv och art- och habitatdirektiv. Syftet är att hejda utrotning av vilda djur och växter och att hindra att deras livsmiljöer förstörs. Alla medlemsländer ska peka ut områden dels för fåglar som anges i EUs fågeldirektiv, dels för naturtyper och arter som anges i art- och habitatdirektivet. Genom utpekandet åtar sig länderna att de utpekade värdena i områdena ska bevaras långsiktigt. Natura 2000-nätverket är en av hörnstenarna i EUs arbete för att bevara biologisk mångfald. I fågeldirektivet och habitatdirektivet listas 170 naturtyper och sammanlagt cirka 900 växt- och djurarter som särskilt värdefulla. 90 av naturtyperna och drygt 100 av djur- och växtarterna i habitatdirektivets bilaga 1 och 2 finns i Sverige. Därtill häckar regelbundet cirka 60 av fågeldirektivets fåglar i vårt land.

Bevarandeplaner

För varje Natura 2000- område ska Länsstyrelsen ta fram en beskrivning. Detta ska göras i särskilda bevarandeplaner eller i en skötselplan om området även är naturreservat. I planen ska det finnas en beskrivning av området med bevarandesyfte, bevarandemål och beskrivningar av de naturtyper och arter som ska bevaras och bidra till gynnsam bevarandestatus. Hot mot Natura 2000-områdets arter och naturtyper, och behov av bevarandeåtgärder, t ex skydd eller skötsel, ska beskrivas. Informationen ska underlätta förvaltningen av området och tillståndsprövningar enligt miljöbalken.

Bevarandeplanen ska fastställas av Länsstyrelsen, som även är ytterst ansvarig för att målsättningen med området uppfylls. Bevarandeplanen ska revideras när ny kunskap tillkommer eller när förutsättningar för området ändras. Bevarandeplanen är inte ett juridiskt bindande dokument. För formell reglering av skydd eller skötsel kan andra beslut behövas, t ex skyddsbeslut för naturreservat. Föreskrifter enligt eventuella skyddsbeslut gäller parallellt med den tillståndsplikt som gäller inom Natura 2000.

Tillståndsplikt och samråd

För att inte skada naturvärden krävs tillstånd för verksamheter eller åtgärder som på ett betydande sätt kan påverka miljön i ett Natura 2000-område. Det kan även gälla åtgärder utanför Natura 2000-området, om de kan påverka miljön i området. Detta regleras i miljöbalken (7 kap. 27-29§§). Då det kan vara svårt att avgöra vilka åtgärder som på ett betydande sätt kan påverka naturvärden behöver man samråda med Länsstyrelsen före genomförandet. Vid skogsbruksåtgärder hålls samråd med Skogsstyrelsen. Mer information finns hos Länsstyrelsen, läs på webben eller kontakta en handläggare.

Kartor

Information om naturtyper utbredning och arter i ett enskilt område går att hitta med hjälp av kartverktyget Skyddad natur. Det kan nås på Naturvårdsverkets hemsida genom att söka på

”kartverket skyddad natur”. I kartverket söker du upp aktuellt område och klickar på namnet för mer information (se bilaga för användarhandledning).

Det finns även möjlighet att ladda ner naturtypskartan som shp-fil. Det görs på Miljödataportalen.

För mer information om Natura 2000:

Länsstyrelsens hemsida: www.lansstyrelsen.se/sodermanland eller telefon 010-22 340 00

Naturvårdsverkets hemsida: <http://skyddadnatur.naturvardsverket.se/>

Miljödataportalen: <http://mdp.vic-metria.nu/miljodataportalen/>



Bevarandeplan för Natura 2000-området

SE0220122 Västra Djupvik

Kommun: Nyköping

Områdets totala areal: 16,5 ha

Bevarandeplanen uppdaterad av Länsstyrelsen:

Bevarandeplanen fastställd av Länsstyrelsen: 2016-12-21

Markägarförhållanden: Privat.

Regeringsbeslut, historik:

SPA: Nej, pSCI: 1998-01-01, SCI: 2005-01-01, SAC: 2011-03-01, regeringsbeslut M2010/4648/Nm

Naturtyper och arter som ska bevaras i området:

Naturtyper och arter enligt art- och habitatdirektivet samt fågeldirektivet:

1630 - Strandängar vid Östersjön

6270 - Silikatgräsmarker

6410 - Fuktängar

6510 - Slåtterängar i låglandet

7230 - Rikkärr

8230 - Hällmarkstorräng

1013 - Kalkkärrsgrynsnäcka, *Vertigo geyeri*

1014 - Smalgrynsnäcka, *Vertigo angustior*

Bevarandesyfte

Det överordnade bevarandesyftet för Natura 2000-nätverket är att bidra till bevarandet av biologisk mångfald genom att bibehålla eller återskapa gynnsam bevarandestatus för de naturtyper och arter som omfattas av EUs fågeldirektiv eller art- och habitatdirektiv. För det enskilda Natura 2000-området är det överordnade syftet att bevara eller återställa ett gynnsamt tillstånd för de naturtyper eller arter som utgjort grund för utpekandet av området.

Prioriterade bevarandevärden: I det havsnära området Västra Djupvik finns det flera

olika naturtyper med höga bevarandevärden i. Området är ett större hagmarksområde med både bergbackar och strandbetesmarker. Det finns strandäng, fuktäng och slätteräng, men också ett rikkärr samt silikatgräsmark och bergsbackar med hållmarkstorräng. Två arter från habitatdirektivet har också hittats i området, kalkkärrsgrynsnäcka och smalgrynsnäcka.

Motivering: Ett botaniskt mycket intressant område som har viss kalkpåverkan. Det finns flera ovanliga arter i området. Den lilla slätterängen är en av få som fortfarande slås manuellt.

Prioriterade åtgärder: I större delen av området ska bete fortgå för att bibehålla den hävdgynnade artsammansättningen.

Beskrivning av området

Vid Västra Djupvik nära Sjösafjärden ligger ett större hagmarksområde med bergbackar och vidsträckta strandbetesmarker. Området betas och är i bra hävd. Kalkrika mineral i morän och kanske även i skalgruslager har bidragit till att skapa en rik flora med många sällsynta och hävdgynnade växtarter. Bergbackarna domineras av öppna hållar med mellanliggande sänkor bevuxna med grova tallar eller busksnår. Marken är här delvis gödslad, i vissa delar dock opåverkad av kväve och då artrik av främst vårbloppande, ettåriga torrbacksväxter. Kring hållarna utbreder sig blommande backar av allehanda ängsblommor. Dessa är backar som är ogödslade och innehåller en artrik flora. Mot havet i väster breder havsstrandängar ut sig som i stora delar är rika på lågväxande starrarter och örter. Centralt i området finns en slätteräng som vissa år hävdas med slätter.

Vad kan påverka negativt

- Minskat eller upphört bete som kan medföra igenväxning av öppna ytor.
- Tillskottsutfordring som kan ge lokal kväveanrikning till nackdel för känslig flora.
- Gödsling med handelsgödselmedel eller insåning av vallväxter.
- Bebyggelse eller annan exploatering som innebär att hela eller delar av hagen måste tas ur drift.
- Dikning eller andra åtgärder som kan förändra hydrologin i området.
- Igenväxning och beskuggning av öppna berghällar med rik örtflora.
- Deponering av jord eller annat material på de öppna berghällarna som kan medföra kvävning och beskuggning av vegetationen.
- Igenväxning av kalmus på havsstrandängen.

Bevarandeåtgärder

Förutom vad som i övrigt gäller enligt miljöbalken och annan miljölagstiftning krävs tillstånd för att bedriva verksamheter eller vidta åtgärder som på ett betydande sätt kan påverka miljön i ett Natura 2000-område. Tillstånd krävs inte för verksamheter och åtgärder som direkt hänger samman med eller är nödvändiga för skötseln och förvaltningen av det berörda området (7 kap 28 a § miljöbalken).

Skydd: Avtal finns.

Skötsel: Området i sin helhet ska betas för att hålla det öppet och för att gynna konkurrenssvag vegetation. Bete ska påbörjas tidigt på säsongen och området ska vara väl avbetat när vegetationsperioden är slut. Det område som är av naturtypen slätteräng bör i så stor utsträckning som möjligt slås varje år med efterbete. Om detta inte är möjligt varje år ska bete dessa gånger ersätta slättern. Området ingår i projektet Life Skärgård. Inom ramen för detta projekt kommer delar av området att röjas från al.

Uppföljning av naturtyper och arter

Länsstyrelsen ansvarar för att uppföljning av bevarandemål genomförs. Uppföljningen ska ske enligt de manualer för skyddade områden som har tagits fram av Naturvårdsverket. Mätbara mål, så kallade målindikatorer, ska registreras i databasen SkötselDOS. Dessa målindikatorer följs sedan upp. Målsättningen är att kunna se om de bevarandemål som satts upp i bevarandeplaner och skötselplaner uppfylls, att skötseln fungerar och att Natura 2000 - naturtyperna och arterna har gynnsamt tillstånd.

Naturtyper och arter enligt art- och habitatdirektivet samt fågeldirektivet:**1630 - Strandängar vid Östersjön**

Areal: 2,38 ha. Arealen fastställd i regeringsbeslut

Beskrivning

Havsstrandängen närmast Sjösafjärden är svagt zonerad med avseende på vegetationen och typiska arter som blåsäv, agnsäv, havssälting, krypven, gåsört och gulkämpar visar på havets närhet. Bården är ganska smal och gränsar mot fastmarken till en artrik lågstarrfuktäng, mot havet till ett bälte med höga, täta vassar. På de väl hävdade strandängarna (även i 6410-habitatet) är fåglar som enkelbeckasin och rödbena är vanliga.

Bevarandemål

Arealen strandängar ska uppgå till minst 2.38 ha. Naturtypen ska vara välhävdad och det ska finnas flera för naturtypen typiska arter som till exempel blåsäv, havssälting och gulkämpar. Inslaget av vegetation av igenväxningskaraktär ska vara mycket begränsad. Området ska vara påverkat både av sötvatten från land och av det salta havsvattnet. Hydrologin i området ska vara naturlig.

Negativ påverkanBevarandetillstånd

Gynnsamt bevarandetillstånd.

6270 - Silikatgräsmarker

Areal: 3,7 ha. Arealen fastställd i regeringsbeslut

Beskrivning

Mellan bergknallarna i de högre belägna delarna och de nedanför liggande fuktängarna finns bälten av torr-frisk ängsvegetation, vilken som regel är ogödslad och mycket artrik. En viss kalkpåverkan kan skönjas även om det inte finns så mycket kalk i själva berggrunden. Kalkrika berg finns längre norrut längs Sjösafjärden och detta påverkar indirekt även florán i kringområdena. Delar av den tidigare gräsmarken har gödslats medan huvuddelen av hagen är helt opåverkad. Typiska arter i ogödslad miljö är solvända, rödkämpar, brudbröd, blodrot, knippfryle, pillerstarr, ängsnejlika, vitmåra, darrgräs, ängsskallra, stagg, kattfot och bockrot.

Bevarandemål

Arealen silikatgräsmark ska vara minst 3,7 ha. Området ska vara öppet med enstaka träd och buskar. Gräsmarken ska vara starkt präglad av bete. Stora öppna solexponerade ytor förekommer. Förekomsten av träd och buskar som kan bedömas som igenväxningsvegetation ska vara liten. Kärlväxtfloran ska vara artrik med ett stort inslag av hävdgynnade och typiska arter.

Bevarandetillstånd

Gynnsamt bevarandetillstånd.

6410 - Fuktängar

Areal: 6,17 ha. Arealen fastställd i regeringsbeslut

Beskrivning

Områdets vanligaste naturtyp är den sötvatteninfluerade fuktängen. Den är i regel välhävdad och artrik med inslag av ovanliga arter. Kärrspiran är påtagligt individrik men det finns också arter som plattstarr, hundstarr, hirsstarr, blååtäl, majviva och ängsvädd. I södra delen är fuktängen inte lika kalkpåverkad och här växer det istället mycket tuvåtäl, smörblommor, vitklöver, käringtand, darrgräs och plattstarr. Där hävden är mindre god växer en högörtvegetation med inslag av älggräs, humleblomster och smörblommor. Strax söder om slätterängen finns en kalkfuktäng med rörligt, ytnära grundvatten. I detta avsnitt hittar vi bland annat tre rödlistade arter maskrosor - kvällsmaskros, fläckmaskros och liten kärmaskros men också älväxing och ormtunga.

Bevarandemål

Arealen av Fuktängar (6410) ska vara minst 6,17 hektar. Regelbundet bete ska påverka området. Hydrologin ska vara naturlig med naturliga grundvattennivåer som skapar markfuktighet. Naturtypen ska ha en ostörd hydrologi. Fält-, botten- och markskikt ska präglas av hävd och artsammansättningen i fält- och bottenskiktet ska vara karakteristisk för naturtypen. Typiska arter för naturtypen är t ex kärrspira, hirsstarr, blååtäl, majviva och ängsvädd.

Bevarandetillstånd

Gynnsamt bevarandetillstånd.

6510 - Slätterängar i låglandet

Areal: 0,54 ha. Arealen fastställd i regeringsbeslut

Beskrivning

Centralt i området ligger en liten slätteräng som periodvis hävdats genom slätter. Ängen blommar varje år med många olika arter. Exempelvis blommar de flesta år hundratals nattvioler och det finns också gott om ängsskallra, rödklint, prästkragar, jungfru Marie nycklar, tvåblad, darrgräs, ängsmaskros, ängsnejlika och klasefibbla.

Bevarandemål

Arealen slätterängar ska uppgå till minst 0,54 ha. Området ska vara tydligt präglad av slätter och floran ska vara mycket artrik med flera arter som är tydligt slättergynnade. Förekomsten av träd och buskar som kan bedömas som igenväxningsvegetation ska vara liten. Det ska inte heller finnas något större inslag av arter som gynnas av hög näringsstatus.

Bevarandetillstånd

Gynnsamt bevarandetillstånd.

7230 - Rikkärr

Areal: 0,88 ha. Arealen fastställd i regeringsbeslut

Beskrivning

Särskilt intressant ur botanisk synvinkel är ett mindre område nära Hjalholmen och strax söder om ett albestånd där. Här ligger ett litet rikkärr med en påfallande rik och intressant flora, bl.a. finns det flera arter orkidéer, majviva, slankstarr, plattsäv, gräsull och slåtterblomma.

Bevarandemål

Arealen av Rikkärr (7230) ska vara minst 0,88 hektar. Våtmarkens hydrologi ska vara ostörd och det ska inte finnas några avvattande eller tillrinnande diken eller körspår som medför negativ påverkan. Grundvattenytan ska variera naturligt och vara hög under större delen av året. Området ska vara välhävdat av antingen bete eller slåtter. Störningar som orsakar positiva effekter kan förekomma som t ex periodvis översvämning och/eller tramp. Våtmarken ska vara öppen där busk- eller trädskikt endast finns i liten omfattning. Vegetationen är karakteristisk för naturtypen och artrik. Exempel på typiska arter som ska förekomma i området är majviva, slankstarr och flera arter av orkidéer.

Bevarandetillstånd

Gynnsamt bevarandetillstånd.

8230 - Hällmarkstorräng

Areal: 1,38 ha. Arealen fastställd i regeringsbeslut

Beskrivning

Silikatberghällar är mycket vanliga i östra delen av hagen och ger hagen en stark prägel av kustlandskap. Berghällarna som består av gnejs äger en rik varierad lavflora med tuschlav, kaklav och färglav tillsammans med kvastmossor och en torftig kärlväxtflora med i huvudsak ljung och torra bladtuvor av kruståtel. Mellan hällarna finns partier med kvävepåverkad vegetation som kan bero på en tidigare gödsling. Lägre hällmarkspartier närmare havet har en rikare flora med inslag av vit fetknopp, brudbröd, styvmorsviol, sandmaskrosor och ettåriga, vårblommande dvärgörter.

Bevarandemål

Arealen av naturtypen hällmarkstorräng ska uppgå till minst 1,38 ha. Berghällarna ska vara solbelysta så att torktålig vegetation gynnas som till exempel fetknoppar. Det ska också finnas en artrik lavflora på hällarna. Täckningen av buskar och träd som hindrar solinstrålning ska vara mycket liten och hällarna och dess omgivning ska vara välhävdade.

Bevarandetillstånd

Gynnsamt bevarandetillstånd.

1013 - Kalkkärrsgrynsnäcka, Vertigo geyeri

Artens förekomst är fastställd i regeringsbeslut.

Beskrivning

Kalkkärrsgrynsnäcka lever framför allt i öppna rikkärr och extremrikkärr. Arten är fuktighetskrävande och hittas främst i mossrika och ständigt fuktiga partier, gärna där det finns tuvor av axag eller lågväxta starr. Förkärleken för tuviga områden är förmodligen kopplad till att snäckorna genom att förflytta sig i vertikalled snabbt och enkelt kan hitta "rätt" fuktighet. Spridningsförmågan hos kalkkärrsgrynsnäcka kan antas vara starkt begränsad. Arten förekommer i regel mycket koncentrerat på de lokaler där den finns. Avståndet för normal spridning torde ligga i storleksordning några få meter. Att spridning sker även över ganska stora avstånd inses lätt när man studerar artens utbredningsområde. Långdistansspridning sker förmodligen främst via större däggdjur och fåglar.

Bevarandemål

Målet är att det ska finnas en livskraftig population av Kalkkärrsgrynsnäcka i området Västra Djupvik. För detta krävs att hydrologin i området är fortsatt opåverkad av mänsklig aktivitet, som till exempel dikning. Marken inom rikkärrsområdet ska vara fuktig och det ska gärna finnas områden med tuvig struktur. Det ska finnas bete eller slätter i området som förhindrar att det sker en igenväxning.

Bevarandetillstånd

Gynnsam bevarandestatus.

1014 - Smalgrynsnäcka, *Vertigo angustior*

Artens förekomst är fastställd i regeringsbeslut.

Beskrivning

Smalgrynsnäcka förekommer i ett brett spektrum av miljöer. Samtidigt är den mycket specifik när det gäller valet av mikrohabitat; det gäller hela tiden att hitta rätt fuktighet och rätt struktur på förran. Smalgrynsnäckan är kalkgynnad. Smalgrynsnäcka förekommer i flera olika typer av skog. På skogsdominerade lokaler är det viktigt att det finns träd vars löv erbjuder lättillgängliga kalkkällor i form av kalciumcitrat, som t.ex. lind, ask, lönn, hassel och sälg. Arten förekommer även i kalkrika betesmarker med svagt till måttligt betestryck; men om betestrycket blir för hårt försvinner den. I torr betesmark hittar man ofta den i anslutning till fuktiga sänkor, strandbrinkar och i branter. I östra Sverige finns dessutom flera förekomster på kalkpåverkade torrängar. I kalkrika områden kan smalgrynsnäckan även finnas i strandnära miljöer, t.ex. på betade havsstrandängar eller i anslutning till kustnära dynvåtmarker. En annan viktig miljö är rikkärr och kalkfuktängar. Förekomst av enstaka högre örter som t.ex. älgört och hampflockel är inget problem, men uppstår det täta bestånd av högväxta örter p.g.a. hög näringshalt brukar arten försvinna.

Bevarandemål

Målet är att det ska finnas en livskraftig population av Smalgrynsnäcka i området Västra Djupvik. För detta krävs att hydrologin i området är fortsatt opåverkad av mänsklig aktivitet, som till exempel dikning. Marken inom rikkärrsområdet ska vara fuktig och det ska alltid finnas möjlighet för arten att hitta rätt mikrohabitat. Det ska finnas bete eller slåtter i området som förhindrar att det sker en igenväxning.

Bevarandetillstånd

Gynnsam bevarandestatus.

Dokumentation

Referenser

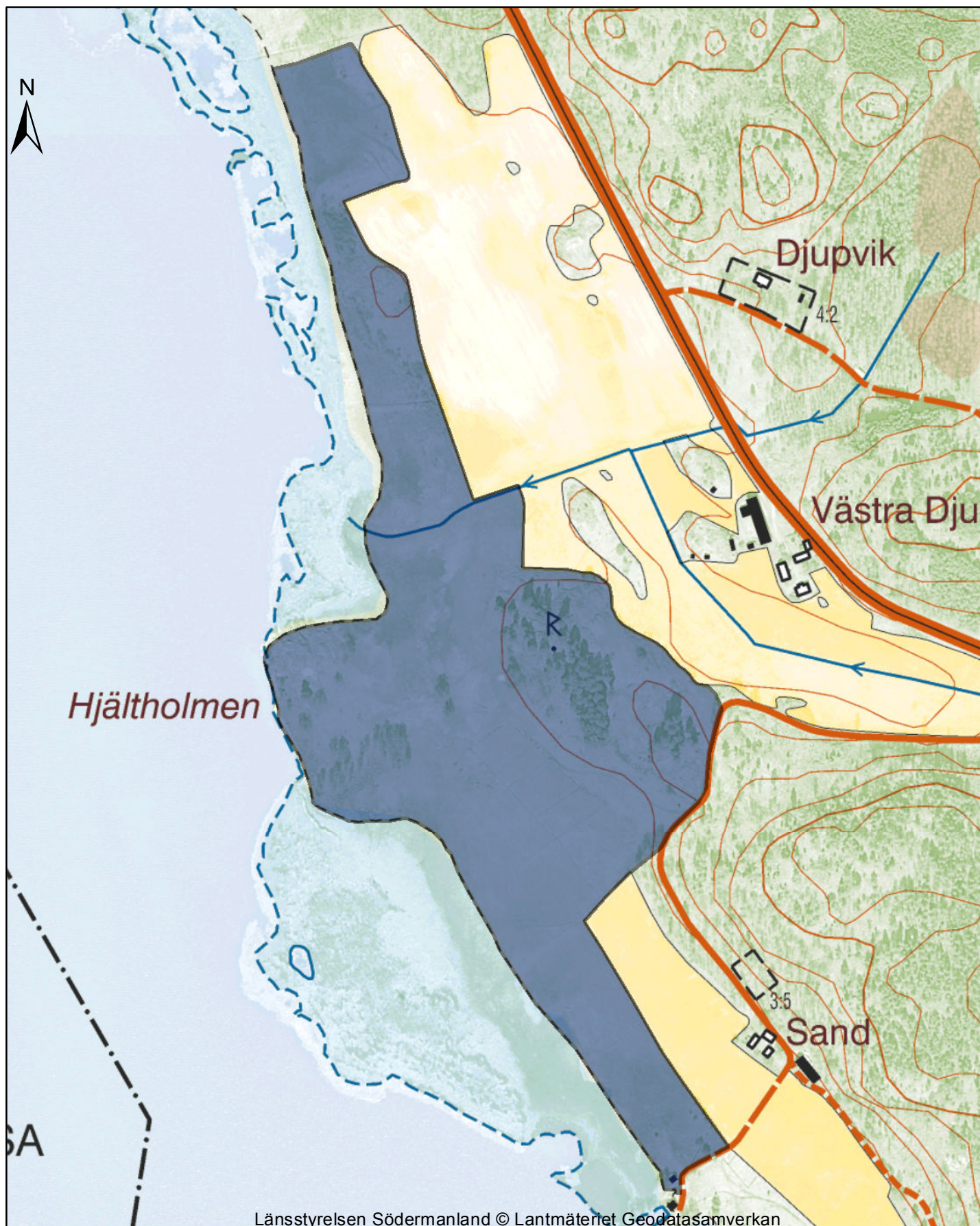
Länsstyrelsen i Södermanlands län 1991: Sörmlands Natur. Naturvårdsprogram.
Rydberg, H. & Vik, P. 1992: Ängs- och hagmarker i Södermanlands län. Länsstyrelsen.

Inventeringar

Adoxa Naturvård 2004: Kärleväxtinventering i sörmländska ängs- och hagmarker.
Uppföljning 2002-2003 av 1994-95 års regionala miljöövervakning Programområde:
Jordbruksmark – undersökningstyp: Intensiv övervakning av kärleväxter, huvudrapport.
Länsstyrelsen i Södermanlands län.
Olofsson, D. 1998: Inventering av svampar på spillning av tamdjur. (bl.a. V.Djupvik i Svärta sn, Södermanland). Opubl. rapport. Länsstyrelsen i Södermanlands län.
Svampprojektet inom Regional Miljöövervakning.
Rydberg, H. 2003: Strandängarna vid Västra Djupvik, Svärta socken. Inventering av kärleväxter 8 juni 2003. Länsstyrelsen i Södermanlands län. Opubl. rapport.

Arter i området:

Blysmus rufus, rödsäv
Carex dioica, nålstarr
Carex flacca, slankstarr
Carex pulicaris, loppstarr
Crepis praemorsa, klasefibbla
Dactylorhiza incarnata, ängsnycklar
Eleocharis quinqueflora, tagelsäv
Eriophorum latifolium, gräsull
Herminium monorchis, honungsblomster
Ophioglossum vulgatum, ormtunga
Pedicularis palustris, kärrenspara
Pinguicula vulgaris, tätört
Primula farinosa, majviva
Sesleria caerulea, älvväxing
Taraxacum balticum, östersjömaskros
Taraxacum litorale, liten kärrenmaskros
Taraxacum maculigerum, fläckmaskros
Taraxacum praestans, kvällsmaskros



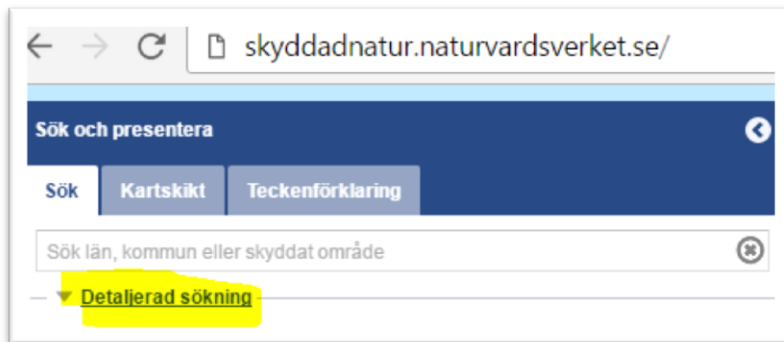
Länsstyrelsen Södermanland © Lantmäteriet Geodataskamverkan

Karttjänst Skyddad natur

<http://skyddadnatur.naturvardsverket.se/>

För att få en bild av var i respektive Natura 2000-område naturtyperna finns kan Naturvårdsverkets karttjänst Skyddad natur användas.

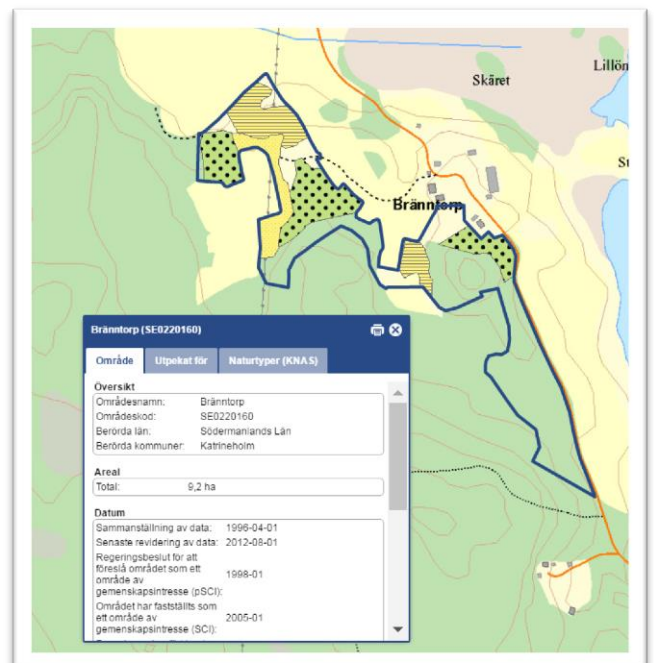
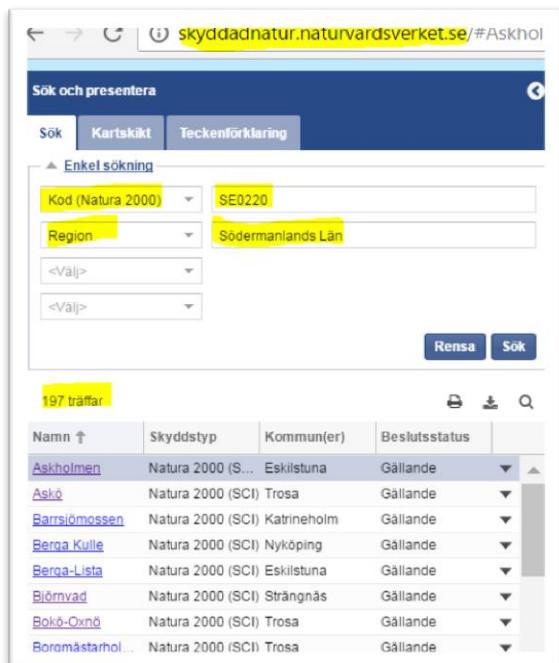
Välj "Detaljerad sökning"



Välj alternativ *Kod (Natura 2000)* skriv in SE0220

Välj *Region* och sök fram *Södermanlands län*

Sök, det ska bli 197 träffar. När man klickar på ett av namnen i listan kommer man dit i kartan.



För att se Naturtyper för områdena i kartan gå in på fliken "Kartskikt".

Avmarkera allt i *Naturvårdsregistret*. Det är endast *Naturtypskarteringar* > *Natura naturtypskartan (NNK)* > *Naturtyper (ytor)* som ska vara markerade. Klicka sedan i kartan på den naturtyp du vill veta mer om så kommer en informationsruta upp i fönstret.

