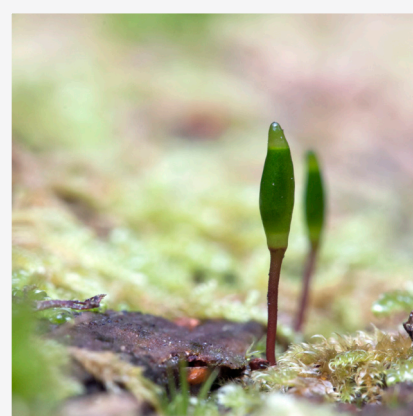


Bevarandeplan för Natura 2000-området

# Sågartorpskärret



LÄNSSTYRELSEN  
Södermanlands län



Omslagsfoto: Per Folkesson



LÄNSSTYRELSEN  
Södermanlands län



## **Natura 2000**

Natura 2000 är ett ekologiskt nätverk av värdefulla naturområden inom EU. Utpekande av Natura 2000- områden bygger på krav som finns i EUs fågeldirektiv och art- och habitatdirektiv. Syftet är att hejda utrotning av vilda djur och växter och att hindra att deras livsmiljöer förstörs. Alla medlemsländer ska peka ut områden dels för fåglar som anges i EUs fågeldirektiv, dels för naturtyper och arter som anges i art- och habitatdirektivet. Genom utpekandet åtar sig länderna att de utpekade värdena i områdena ska bevaras långsiktigt. Natura 2000-nätverket är en av hörnstenarna i EUs arbete för att bevara biologisk mångfald. I fågeldirektivet och habitatdirektivet listas 170 naturtyper och sammanlagt cirka 900 växt- och djurarter som särskilt värdefulla. 90 av naturtyperna och drygt 100 av djur- och växtarterna i habitatdirektivets bilaga 1 och 2 finns i Sverige. Därtill häckar regelbundet cirka 60 av fågeldirektivets fåglar i vårt land.

## **Bevarandeplaner**

För varje Natura 2000- område ska Länsstyrelsen ta fram en beskrivning. Detta ska göras i särskilda bevarandeplaner eller i en skötselplan om området även är naturreservat. I planen ska det finnas en beskrivning av området med bevarandesyfte, bevarandemål och beskrivningar av de naturtyper och arter som ska bevaras och bidra till gynnsam bevarandestatus. Hot mot Natura 2000-områdets arter och naturtyper, och behov av bevarandeåtgärder, t ex skydd eller skötsel, ska beskrivas. Informationen ska underlätta förvaltningen av området och tillståndsprövningar enligt miljöbalken.

I bevarandeplanen redovisas gränser, naturtyper och arter enligt bästa tillgängliga kunskap, vilket för detta område skiljer sig något från vad som är beslutat av regeringen. Länsstyrelsen har för avsikt att föreslå dessa ändringar till regeringen när tillfälle ges. Vid förvaltning och tillståndsprövning utgår man ifrån i verkligheten förekommande naturtyper, varför det är nödvändigt att bevarandeplanen redovisar dessa, även om de inte har hunnit beslutas av regeringen.

Bevarandeplanen ska fastställas av Länsstyrelsen, som även är ytterst ansvarig för att målsättningen med området uppfylls. Bevarandeplanen ska revideras när ny kunskap tillkommer eller när förutsättningar för området ändras. Bevarandeplanen är inte ett juridiskt bindande dokument. För formell reglering av skydd eller skötsel kan andra beslut behövas, t ex skyddsbeslut för naturreservat. Föreskrifter enligt eventuella skyddsbeslut gäller parallellt med den tillståndsplikt som gäller inom Natura 2000.

## **Tillståndsplikt och samråd**

För att inte skada naturvärden krävs tillstånd för verksamheter eller åtgärder som på ett betydande sätt kan påverka miljön i ett Natura 2000-område. Det kan även gälla åtgärder utanför Natura 2000-området, om de kan påverka miljön i området. Detta regleras i miljöbalken (7 kap. 27-29§§). Då det kan vara svårt att avgöra vilka åtgärder som på ett betydande sätt kan påverka naturvärden behöver man samråda med Länsstyrelsen före genomförandet. Vid skogsbruksåtgärder hålls samråd med Skogsstyrelsen. Mer information finns hos Länsstyrelsen, läs på webben eller kontakta en handläggare.

## **Kartor**

Information om naturtypers utbredning och arter i ett enskilt område går att hitta med hjälp av kartverktyget Skyddad natur. Det kan nås på Naturvårdsverkets hemsida genom att söka på ”kartverktyget skyddad natur”. I kartverktyget söker du upp aktuellt område och klickar på namnet för mer information (se bilaga för användarhandledning).

Det finns även möjlighet att ladda ner naturtypskartan som shp-fil. Det görs på Miljödataportalen.

### **För mer information om Natura 2000:**

Länsstyrelsens hemsida: [www.lansstyrelsen.se/sodermanland](http://www.lansstyrelsen.se/sodermanland) eller telefon 010-22 340 00

Naturvårdsverkets hemsida: <http://skyddadnatur.naturvardsverket.se/>

Miljödataportalen: <http://mdp.vic-metria.nu/miljodataportalen/>





## Bevarandeplan för Natura 2000-området

### SE0220104 Sågartorpskärret

Kommun: Nyköping

Områdets totala areal: 6,1 ha

Bevarandeplanen uppdaterad av Länsstyrelsen:

Bevarandeplanen fastställd av Länsstyrelsen: 2016-12-21

Markägareförhållanden: Naturvårdsverket

Regeringsbeslut, historik:

SPA: Nej, pSCI: 1998-01-01, SCI: 2005-01-01, SAC: 2011-03-01, regeringsbeslut  
M2010/4648/Nm

Naturtyper och arter som ska bevaras i området:

Naturtyper och arter enligt art- och habitatdirektivet samt fågeldirektivet:

7230 - Rikkärr

91D0 - Skogsbevuxen myr

1386 - Grön sköldmossa, *Buxbaumia viridis*

Bevarandesyfte

Det överordnade bevarandesyftet för Natura 2000-nätverket är att bidra till bevarandet av biologisk mångfald genom att bibehålla eller återskapa gynnsam bevarandestatus för de naturtyper och arter som omfattas av EUs fågeldirektiv eller art- och habitatdirektiv. För det enskilda Natura 2000-området är det överordnade syftet att bevara eller återställa ett gynnsamt tillstånd för de naturtyper eller arter som utgjort grund för utpekandet av området.

Prioriterade bevarandevärden: Prioriterade bevarandevärden är framför allt de öppna kalkpåverkade kärren samt den omgivande skogsbevuxna myren med ett sluttande plan som ger ett påtagligt markvattenflöde genom området.

Motivering: Sluttande kärr är en ovanlig naturtyp i länet och det rörliga markvattnet skapar förutsättningar för en rik flora.

Prioriterade åtgärder: De små rikkärrsområdena är under igenväxning och röjning av igenväxningsvegetation är det mest prioriterade.

## Beskrivning av området

Sågartorpskärrret är ett soligent, till större delen skogbevuxet kärr med ett stråk där fläckar av medelrikkärr på sluttande mark fortfarande har en någorlunda öppen karaktär.

Vegetationen är varierad och starkt påverkad av förändringar i markanvändningen under 1900-talet. Sannolikt har de öppna delarna av området betats som en del av ett större skogsbete och därefter vuxit igen och planterats med barrskog. Skogen är genomgående ung och hotar nu ta över de tidigare öppna ytorna.

## Vad kan påverka negativt

### Rikkärr

- Negativa förändringar av hydrologin på grund av dikning eller andra åtgärder i tillrinnings- eller avrinningsområdet.
- Ökad våtdeposition av kväve som gör att naturtypens vegetationsammansättning förändras.
- Kalkning på kärrytorna eller i tillrinningsområdet, vilket kan medföra negativa vegetationsförändringar.
- Fortsatt upptorkning av marken med förlust av fuktighetskrävande arter till följd av tidigare dikningar.
- Beskuggning av marken till följd av tillväxt av lövträd, främst klibbal, och yngre barrskog.
- Otillräcklig störning av markens ytlager till nackdel för växter med svag vegetativ förökning och som är beroende av frön för sin reproduktion.

### Skogbevuxen myr

- Skogsbruk annat än i naturvårdande syfte och som medför att arealen skogbevuxen myr minskar.
- Markberedning, dikning, vägbyggen eller annat som förändrar hydrologin.
- Plantering av skog.
- Kvävenedfall som kan förändra näringstillståndet och artsammansättningen i flora och fauna.
- Kalkning av våtmarken.
- Alltför tät granföryngring.

## Bevarandeåtgärder

Förutom vad som i övrigt gäller enligt miljöbalken och annan miljölagstiftning krävs tillstånd för att bedriva verksamheter eller vidta åtgärder som på ett betydande sätt kan påverka miljön i ett Natura 2000-område. Tillstånd krävs inte för verksamheter och åtgärder som direkt hänger samman med eller är nödvändiga för skötseln och förvaltningen av det berörda området (7 kap 28 a § miljöbalken).

Skydd: Området är oskyddat, men naturreservat planeras och markåtkomsten är klar.

Skötsel: För att området ska behålla sina värden måste särskilt de områden som klassats som rikkärr hållas öppna. De behöver i första hand röjas från igenväxningsvegetation och inväxande gran och sly. För att sedan hindra återkommande igenväxning och för att gynna områdets flora behöver området hävdas återkommande. För att återställa hydrologin bör möjligheten att lägga igen dränerande diken undersökas. Även i de skogbevuxna delarna bör skogen gallras för att släppa in mer ljus och höja grundvattennivån.

**Uppföljning av naturtyper och arter**

Länsstyrelsen ansvarar för att uppföljning av bevarandemål genomförs. Uppföljningen ska ske enligt de manualer för skyddade områden som har tagits fram av Naturvårdsverket. Mätbara mål, så kallade målindikatorer, ska registreras i databasen SkötselDOS. Dessa målindikatorer följs sedan upp. Målsättningen är att kunna se om de bevarandemål som satts upp i bevarandeplaner och skötselplaner uppfylls, att skötseln fungerar och att Natura 2000 - naturtyperna och arterna har gynnsamt tillstånd.

## Naturtyper och arter enligt art- och habitatdirektivet samt fågeldirektivet:

### 7230 - Rikkärr

---

*Areal:* 0 ha. Arealen ej fastställd i regeringsbeslut

*Ny Areal:* 0,6 ha. Ny Areal, ännu ej fastställd i regeringsbeslut

#### Beskrivning

I området finns ett stråk med fläckar av öppna medelrikkärr omgivna av ung barrsumpskog. Kärren är halvöppna och sly av lövträd vandrar ut. Det nordligaste kärrpartiet gränsar mot ett kalhygge, de övriga är något beskuggade. I det större kärret i södra delen av området har mossetuvor utbildats och ser ut som små miniatyröar. På dessa växer tall, björk, skvattram samt små granar och tallar. Mellan dessa tuvor finns plana ytor med lågvuxna starr som hirsstarr samt tranbär och olika brunmossor, t.ex. piprensarmossa, gyllenmossa och kärrmörkia. På ett par av kärrfläckarna är vegetationen kalkpåverkad och vi finner arter som ormröt, kärrspira, slätterblomma, gräsull och nålstarr. Marken är sluttande, vilket gör kärret unikt för länet. Strömningshastigheten hos ytvattnet under vårflödet beräknades i maj 2001 till 0,1-0,2 m/sek. Sannolikt har flödet tidigare varit starkare eftersom den planterade barrskogen nu dränerar en stor del av det tidigare öppna kärrområdet. På Häradskartan från sekelskiftet 1800/1900 är Sågartorpskärrret inte markerat som äng utan som barrskog, vilket visar att kärrret varit barrskogbevuxet långt tidigare. Emellertid kan tidigare skogsbyte hållit gräsväxten i kärrret betad till in i sen tid.

#### Bevarandemål

Rikkärret ska vara öppet, välhävdad med slätter och fritt från busksly, högvuxet älggräs, grenrör och annan igenväxningsvegetation. Det ska ske en kontinuerlig tillförsel av baskatjoner och hydrologin ska vara intakt, med naturliga torvprocesser. Rikkärrets biologiska mångfald ska vara hög och det ska hysa en karakteristisk flora. Typiska arter som t.ex. slätterblomma, ängsstarr och ängsnycklar ska vara vanligt förekommande. Förekomsten av kung Karls spira ska vara stabil eller öka. Arealen rikkärr ska vara minst 0,6 ha.

#### Bevarandetillstånd

Bevarandetillståndet är ej gynnsamt. Sågartorpskärrrets naturvärden avslöjades redan år 1978. Då var skogen yngre, stora delar var öppna och grundvattenståndet då betydligt högre. Floran var då rik, grundvattnet flödade i ytan och betydligt snabbare än i dag. Kärrret betraktades som soligent och kanske det bäst utpräglade i länet av denna typ. Stora delar av skogen kring de öppna kärtyorna avverkades på 1970-talet och delar av området har sedan planterats med gran och kanske även självföryngrats. Tidigare diken i avsikt att gynna tillväxten av framför allt gran har i hög grad påskyndat förloppen. Detta har också medfört att de öppna kärtyorna börjat beskogas.



## 91D0 - Skogsbevuxen myr

---

*Areal:* 3,62 ha. Arealen fastställd i regeringsbeslut

### Beskrivning

Sågartorpskärret är sluttande och markvattnet rörligt. På några håll bryter källor fram, vilket särskilt under våren partiellt ger ytliga grundvattenflöden. Stora delar av kärret har även tidigare varit skogsbevuxna. Avverkningar har dock påverkat området och i stora delar växer nu en yngre granskog. Rörligt grundvatten skapar dock en rik sumpskogsflorea med inslag av kärrväxter. I området växer bland annat loppstarr, korallrot, tibast, ögonpyrola, repestarr, slidstarr, granbräken, flädervänderot och bäckveronika.

### Bevarandemål

Skogsbevuxen myr ska ligga på fuktig - blöt torvmark med naturlig torvbildning. Hydrologin ska vara ostörd och näringsförhållandena näringsfattiga - intermediära. Vanliga trädslag ska vara glasbjörk, tall och gran. Den skogsbevuxna myren ska ha naturskogskaraktär, den ska vara olikåldrig och det ska finnas gamla träd och död ved. Främmande trädslag ska inte förekomma. Naturtypen ska ha en speciell biologisk mångfald av kärlväxter, mossor och fåglar. Typiska arter för naturtypen, som t.ex. kärrviol, kornknutmossa och spillkråka ska förekomma. Arealen skogsbevuxen myr ska vara minst 3,62 ha.

### Bevarandetillstånd

Bevarandetillståndet är ej gynnsamt.

## **1386 - Grön sköldmossa, *Buxbaumia viridis***

---

Artens förekomst är fastställd i regeringsbeslut.

### Beskrivning

Grön sköldmossa förekommer i olika typer av frisk till fuktig barrskog och blandskog. Arten växer på multnande stammar och stubbar. Substratet är oftast murken och mjuk ved av gran, men den kan även förekomma på ved av tall och lövträd. Det är framför allt brist på dessa substrat som utgör ett hot mot artens långsiktiga överlevnad.

### Bevarandemål

Målet för grön sköldmossa är att tillräckligt substrat av lämplig kvalitet i form av död ved ska finnas i området. Det gäller dels lågor av främst gran, men även murkna stubbar under nedbrytning. Då substraten är relativt kortlivade är kontinuerlig tillgång på lämpligt vedsubstrat en förutsättning för att grön sköldmossa ska behålla gynnsamt tillstånd i området.

### Bevarandetillstånd

Okänt bevarandetillstånd.

## Dokumentation

### Referenser

Länsstyrelsen i Södermanlands län 1991: Sörmlands Natur. Naturvårdsprogram. VMI-Södermanland, Länsstyrelsen, opublicerad, (inventerad 1991-92).

### Inventeringar

Rydberg, H. 2002: Sågartorpskärret, Kila socken. Kärlväxtinventering. Opubl. sammanställning. Länsstyrelsen i Södermanlands län.

### Arter i området:

#### Kärlväxter

Slätterblomma, *Parnassia palustris*

Gräsull, *Eriophorum latifolium*

Kärrspira, *Pedicularis palustris*

Granbräken, *Dryopteris cristata*

Korallrot, *Corallorhiza trifida*

Ögonpyrola, *Moneses uniflora*

Repestarr, *Carex loliacea*

Tibast, *Daphne mezereum*

#### Mossor

Kärrbryum, *Bryum pseudotriquetrum*

Piprensarmossa, *Paludella squarrosa*

Måntrådmossa, *Cephalozia lunulifolia*

Kärrmörkia, *Moerckia hibernica*

Filtrundmossa, *Rhizomnium pseudopunctatum*

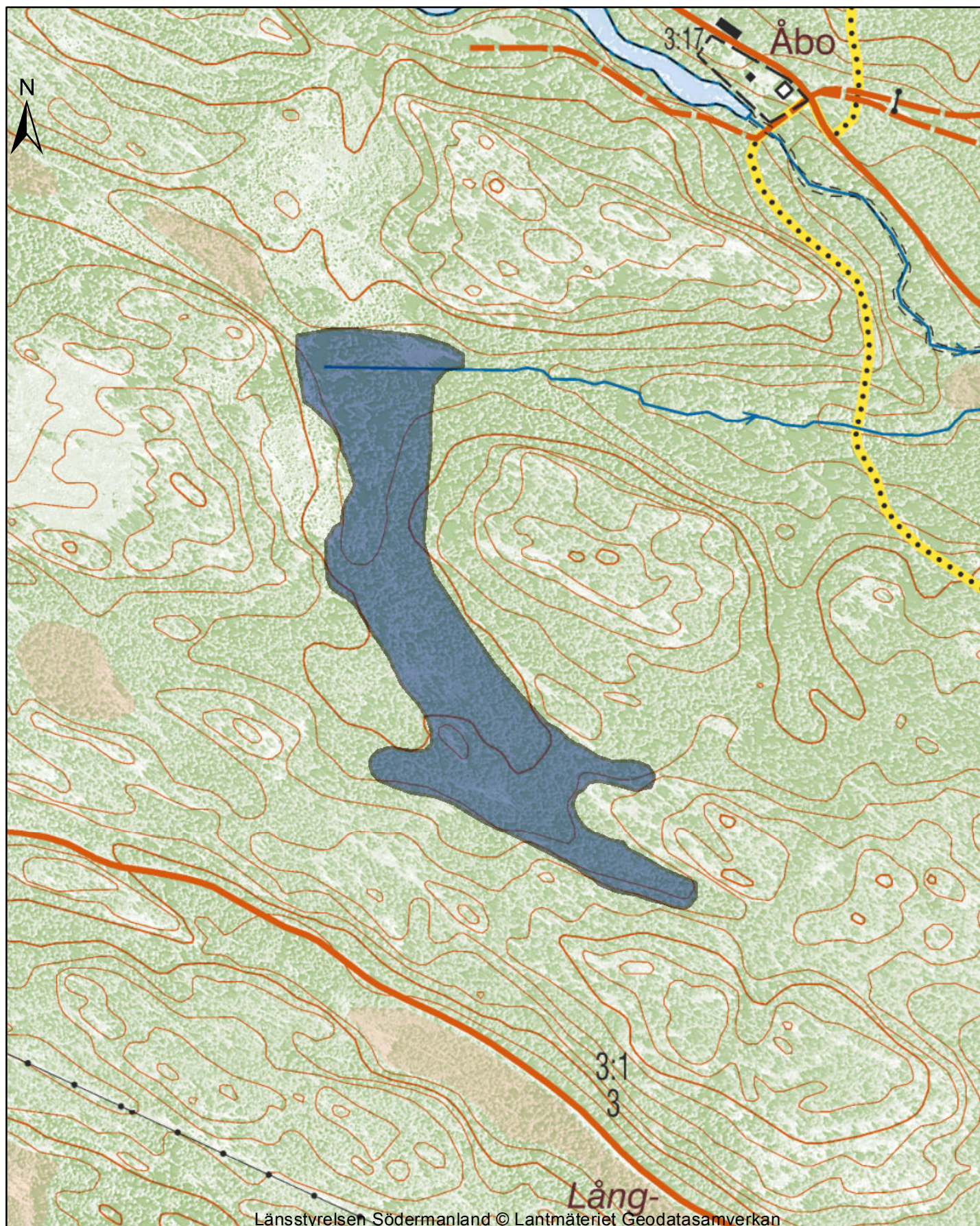
Flikbålmossa, *Riccardia multifida*

Purpurvitmossa, *Sphagnum warnstorffianum*

Knoppvitmossa, *Sphagnum teres*

Gyllenmossa, *Tomentypnum nitens*





Länsstyrelsen Södermanland © Lantmäteriet Geodatasamverkan

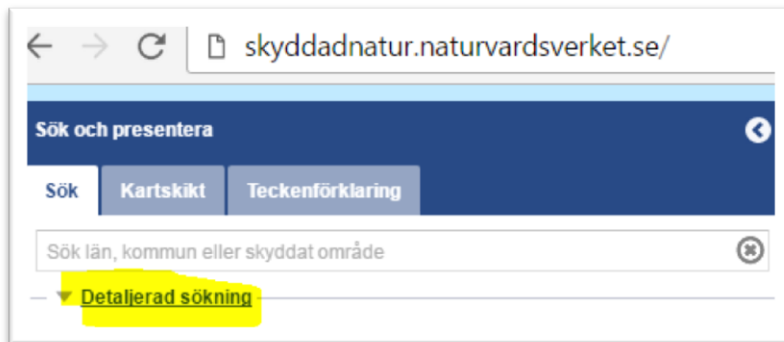


# Karttjänst Skyddad natur

<http://skyddadnatur.naturvardsverket.se/>

För att få en bild av var i respektive Natura 2000-område naturtyperna finns kan Naturvårdsverkets karttjänst Skyddad natur användas.

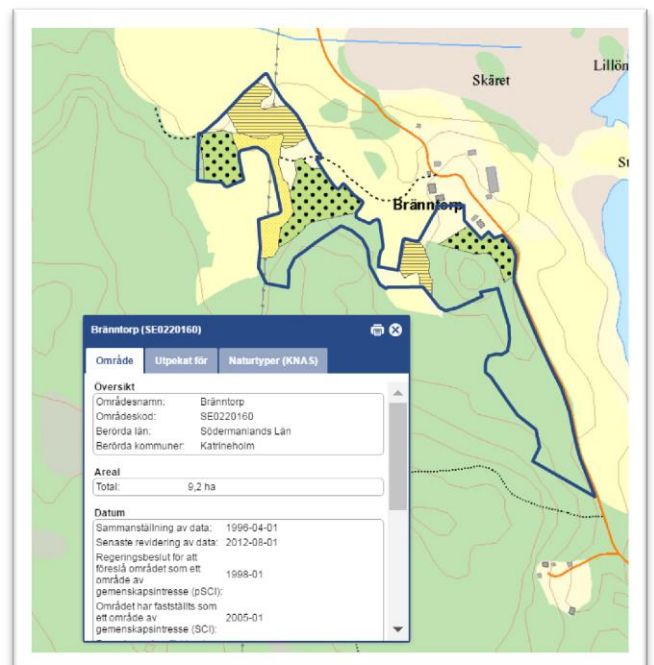
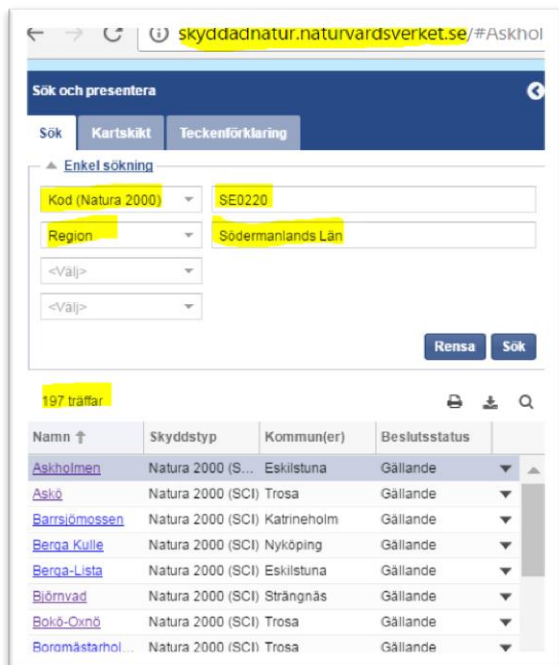
Välj "Detaljerad sökning"



Välj alternativ *Kod (Natura 2000)* skriv in SE0220

Välj *Region* och sök fram *Södermanlands län*

Sök, det ska bli 197 träffar. När man klickar på ett av namnen i listan kommer man dit i kartan.





För att se Naturtyper för områdena i kartan gå in på fliken "Kartskikt".

Avmarkera allt i *Naturvårdsregistret*. Det är endast *Naturtypskarteringar* > *Natura naturtypskartan (NNK)* > *Naturtyper (ytor)* som ska vara markerade. Klicka sedan i kartan på den naturtyp du vill veta mer om så kommer en informationsruta upp i fönstret.

