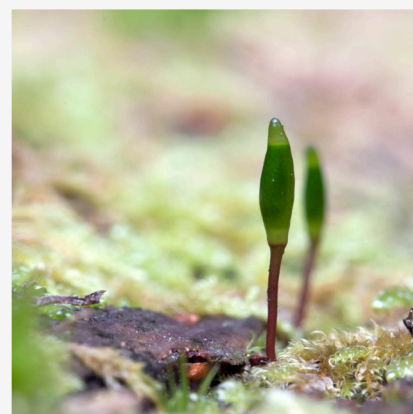
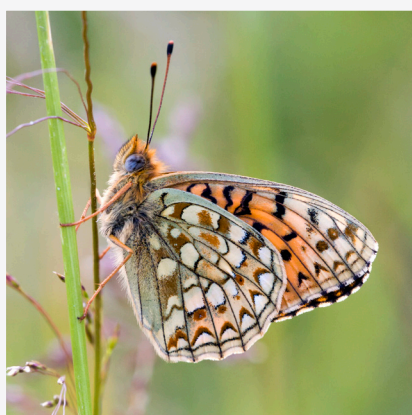


Bevarandeplan för Natura 2000-området

Pilgöljan



Omslagsfoto: Per Folkesson



LÄNSSTYRELSEN
Södermanlands län



Natura 2000

Natura 2000 är ett ekologiskt nätverk av värdefulla naturområden inom EU. Utpekande av Natura 2000- områden bygger på krav som finns i EUs fågeldirektiv och art- och habitatdirektiv. Syftet är att hejda utrotning av vilda djur och växter och att hindra att deras livsmiljöer förstörs. Alla medlemsländer ska peka ut områden dels för fåglar som anges i EUs fågeldirektiv, dels för naturtyper och arter som anges i art- och habitatdirektivet. Genom utpekandet åtar sig länderna att de utpekade värdena i områdena ska bevaras långsiktigt. Natura 2000-nätverket är en av hörnstenarna i EUs arbete för att bevara biologisk mångfald. I fågeldirektivet och habitatdirektivet listas 170 naturtyper och sammanlagt cirka 900 växt- och djurarter som särskilt värdefulla. 90 av naturtyperna och drygt 100 av djur- och växtarterna i habitatdirektivets bilaga 1 och 2 finns i Sverige. Därtill häckar regelbundet cirka 60 av fågeldirektivets fåglar i vårt land.

Bevarandeplaner

För varje Natura 2000- område ska Länsstyrelsen ta fram en beskrivning. Detta ska göras i särskilda bevarandeplaner eller i en skötselplan om området även är naturreservat. I planen ska det finnas en beskrivning av området med bevarandesyfte, bevarandemål och beskrivningar av de naturtyper och arter som ska bevaras och bidra till gynnsam bevarandestatus. Hot mot Natura 2000-områdets arter och naturtyper, och behov av bevarandeåtgärder, t ex skydd eller skötsel, ska beskrivas. Informationen ska underlätta förvaltningen av området och tillståndsprövningar enligt miljöbalken.

Bevarandeplanen ska fastställas av Länsstyrelsen, som även är ytterst ansvarig för att målsättningen med området uppfylls. Bevarandeplanen ska revideras när ny kunskap tillkommer eller när förutsättningar för området ändras. Bevarandeplanen är inte ett juridiskt bindande dokument. För formell reglering av skydd eller skötsel kan andra beslut behövas, t ex skyddsbeslut för naturreservat. Föreskrifter enligt eventuella skyddsbeslut gäller parallellt med den tillståndsplikt som gäller inom Natura 2000.

Tillståndsplikt och samråd

För att inte skada naturvärden krävs tillstånd för verksamheter eller åtgärder som på ett betydande sätt kan påverka miljön i ett Natura 2000-område. Det kan även gälla åtgärder utanför Natura 2000-området, om de kan påverka miljön i området. Detta regleras i miljöbalken (7 kap. 27-29§§). Då det kan vara svårt att avgöra vilka åtgärder som på ett betydande sätt kan påverka naturvärden behöver man samråda med Länsstyrelsen före genomförandet. Vid skogsbruksåtgärder hålls samråd med Skogsstyrelsen. Mer information finns hos Länsstyrelsen, läs på webben eller kontakta en handläggare.

Kartor

Information om naturtyperns utbredning och arter i ett enskilt område går att hitta med hjälp av kartverktyget Skyddad natur. Det kan nås på Naturvårdsverkets hemsida genom att söka på

”kartverket skyddad natur”. I kartverket söker du upp aktuellt område och klickar på namnet för mer information (se bilaga för användarhandledning).

Det finns även möjlighet att ladda ner naturtypskartan som shp-fil. Det görs på Miljödataportalen.

För mer information om Natura 2000:

Länsstyrelsens hemsida: www.lansstyrelsen.se/sodermanland eller telefon 010-22 340 00

Naturvårdsverkets hemsida: <http://skyddadnatur.naturvardsverket.se/>

Miljödataportalen: <http://mdp.vic-metria.nu/miljodataportalen/>



Bevarandeplan för Natura 2000-området

SE0220103 Pilgöljan

Kommun: Katrineholm

Områdets totala areal: 8,8 ha

Bevarandeplanen uppdaterad av Länsstyrelsen:

Bevarandeplanen fastställd av Länsstyrelsen: 2016-12-21

Markägarförhållanden: Privat.

Regeringsbeslut, historik:

SPA: Nej, pSCI: 1998-01-01, SCI: 2005-01-01, SAC: 2011-03-01, regeringsbeslut
M2010/4648/Nm

Naturtyper och arter som ska bevaras i området:

Naturtyper och arter enligt art- och habitatdirektivet samt fågeldirektivet:

7140 - Öppna mossar och kärr

7230 - Rikkärr

1013 - Kalkkärrsgrynsnäcka, *Vertigo geyeri*

Bevarandesyfte

Det överordnade bevarandesyftet för Natura 2000-nätverket är att bidra till bevarandet av biologisk mångfald genom att bibehålla eller återskapa gynnsam bevarandestatus för de naturtyper och arter som omfattas av EUs fågeldirektiv eller art- och habitatdirektiv. För det enskilda Natura 2000-området är det överordnade syftet att bevara eller återställa ett gynnsamt tillstånd för de naturtyper eller arter som utgjort grund för utpekandet av området.

Prioriterade bevarandevärden: I Natura 2000-området Pilgöljan är de prioriterade bevarandevärdena botaniskt intressanta rikkärr och gungflyn intill en mindre göl. Det är av stor betydelse att dessa hålls öppna och hydrologiskt intakta.

Motivering: Våtmarker med en rik och kalkpåverkad moss- och kärlväxtflora är ovanliga och mycket skyddsvärda såväl i ett regionalt som nationellt perspektiv.

Prioriterade åtgärder: Insatser som restaurerar och säkerställer områdets hydrologiska funktion prioriteras tillsammans med hävdinsatser som förhindrar vidare igenväxning av

öppna rikkärr och gungflyn. Viktigt är också att tillämpa skyddszoner intill våtmarken för att undvika negativ påverkan från skogsbruksåtgärder i intilliggande produktionsskogar.

Beskrivning av området

Pilgöljan är en öppen tjärn omgiven av rikkärr, gungflyn och i huvudsak tallklädd myrmark. Bladvass dominerar i de öppna delarna men mot skogen blir vassen glesare. Rikkärr och gungflyn runt tjärnen är botaniskt intressanta med inslag av kärrspira, myggblomster, ängsnycklar, kallgräs och en art av jordtunga (*Geoglossum glabrum*). Dessutom finns här en rik mossflora med många kalkkrävande arter. I området finns också fläckar av fukt-ängsvegetation med rik flora. Här finns bl a. slätterblomma. Delar av området ligger i anslutning till ett område som avverkades för ca 10 år sedan. Detta hygget är idag är igenplanterat med gran och svartgran i de låglänta partierna. Även området mellan vägen och Natura området är planterat för några tiotal år sedan. Insektslivet är rikt bl. a. är kärrgräshoppa och starrmosaikslända vanliga. Området ingår i den nationella myrskyddsplanen och har placerats i klass 1 (högsta) i länets våtmarksinventering.

Vad kan påverka negativt

- Fortsatt igenväxning av tidigare öppna våtmarksytor. Igenväxningen orsakas huvudsakligen av den uttorkning som avvattande dike i våtmarken medför.
- Produktionsinriktade skogliga åtgärder i eller i anslutning till området. Till skogliga åtgärder räknas t ex avverkning eller förberedelser till avverkning - bl a körvägar över myren, gallring, plockhuggning, dikning, dikesrensning plantering eller markberedning.
- Ökad våtdeposition av kväve eller annan tillförsel av näringsämnen som gör att naturtypens vegetationssammansättning förändras.
- Negativa förändringar av hydrologin på grund av dikning/ dikesrensning eller andra åtgärder i tillrinnings-/ avrinningsområdet och inom området.
- Plantering av skog.
- Avlägsnande av död ved eller torrträd då detta innebär en minskning av viktiga substrat för lavar, insekter och svampar.
- Kalkning i sjön, på kärrytorna eller i tillrinningsområdet, vilket kan medföra negativa vegetationsförändringar.
- Torvtäkt i objektet eller i intilliggande öppna myrar.
- Exploatering i form av vägar, stigar, bebyggelse eller andra anläggningar.

Bevarandeåtgärder

Förutom vad som i övrigt gäller enligt miljöbalken och annan miljölagstiftning krävs tillstånd för att bedriva verksamheter eller vidta åtgärder som på ett betydande sätt kan påverka miljön i ett Natura 2000-område. Tillstånd krävs inte för verksamheter och åtgärder som direkt hänger samman med eller är nödvändiga för skötseln och förvaltningen av det berörda området (7 kap 28 a § miljöbalken).

Skydd: Området är inte skyddat.

Skötsel: Diken som dränerar våtmarken bör läggas igen stegvis under en längre tidsperiod för att undvika alltför dramatiska och hastiga förändringar. Yngre träd och buskar bör röjas undan. Särskilt gäller detta vedväxter som är yngre än 30 år. Vattentillförsel från tillflöden bör underhållas så att vattentillförsel tryggas

Uppföljning av naturtyper och arter

Länsstyrelsen ansvarar för att uppföljning av bevarandemål genomförs. Uppföljningen skapas enligt de manualer för skyddade områden som har tagits fram av Naturvårdsverket. Mätbara mål, så kallade målindikatorer, ska registreras i databasen SkötselDOS. Dessa målindikatorer följs sedan upp. Målsättningen är att kunna se om de bevarandemål som satts upp i bevarandeplaner och skötselplaner uppfylls, att skötseln fungerar och att Natura 2000 - naturtyperna och arterna har gynnsamt tillstånd.

Naturtyper och arter enligt art- och habitatdirektivet samt fågeldirektivet:**7140 - Öppna mossar och kärr**

Areal: 0,7 ha. Arealen fastställd i regeringsbeslut

Beskrivning

I området förekommer också öppnare våtmarkspartier av lite fattigare karaktär. Även i dessa ytor är florans artrik men inslagen av mer kalkkrävande arter är mindre. I dessa delar kan man exempelvis hitta den lilla orkidén myggblomster Hammarbya paludosa som är en relativt ovanlig art som växer i våtmarkernas vitmossemattor.

Bevarandemål

Öppna mossar och kärr ska vara hydrologiskt- och kemiskt opåverkade och präglas av naturliga torvprocesser. Naturtypen ska vara öppen, men ett mindre inslag av solbelysta träd och buskar får förekomma. Öppna mossar och kärr ska ha en speciell biologisk mångfald med karaktäristiska arter av vitmossor, starr och kärlväxter. Typiska arter av mossor och kärlväxter som t.ex. praktvitmossa, rufsvitmossa och taggstarr ska vara vanligt förekommande. Arealen öppna mossar och kärr ska vara minst 0,7 ha.

Bevarandetillstånd

De öppna, lite fattigare våtmarkspartierna befinner sig ej i ett gynnsamt tillstånd. Hydrologisk påverkan samt igenväxningstendenser är den största anledningen

7230 - Rikkärr

Areal: 7,7 ha. Arealen fastställd i regeringsbeslut

Beskrivning

I områdets centrala delar finns en liten göl. Gölen omges av gungflyn och dessa övergår i först öppet och sedan trädklätt kärr, som sedan i sin tur övergår i en tallmosse. Floran i de öppna delarna är mycket artrik. Hela 13 olika vitmossearter har noterats i området och här finns flera kalkindikerande arter, bl. a. myruddmossa strandspärmossa, purpurvitmossa, snip, ängsnycklar och slätterblomma. Nämnas bör också förekomst av loppstarr som är rödlistad (VU 2015). Andra mindre vanliga arter som finns i området är svamparna rödgul trumpetsvamp och myrjordtunga *Geoglossum glabrum*. I rikkärret har också snäckan kalkkärrsgrynsnäcka (*Vertigo geyeri*) noterats. Denna art är upptagen i habitatdirektivets bilaga 2. Bladvass dominerar i de öppna delarna, men mot skogen blir vassen glesare.

De höga botaniska värdena i området hotas av igenväxning. Två breda diken i våtmarken omkring tjärnen, tillsammans med ett flerårigt, lågt vattenstånd betingat av nederbördsunderskott, har ökat tillväxten av träd och buskar markant. Särskilt dikena ger såväl lokala dräneringseffekter som inverkan på totalhydrologin. Resultatet märks i form av igenväxta vattenspeglar, kraftig expansion av bladvass (jämförelser med diafoton från slutet av 1970-talet) och tillväxt av björk, pors och ung tall i kantzonen. Troligen har effekterna av utebliven hävd (myrslätter och bete) påverkat utvecklingen i negativ riktning. Dock har knappast någon hävd skett i de blötare partierna, där samma grad av igenväxning nu pågår. På häradskartan från år 1900 har dock hela området markerats som sank äng.

Att öppen myrmark växer igen, är idag ett stort problem i södra Sverige. Igenväxning är egentligen en naturlig utveckling för en myr, men den eta-bering av träd vi ser ute på mossarna idag är starkt påskyndad av mänskliga aktiviteter. Vår kunskap om myrmarkens igenväxning är ännu dålig, men huvudorsakerna till den påskyndade igenväxningen är dikning och det omfattande nedfallet av luftburet kväve (vilket innebär tillförsel av näring till myren). Etableringen av träd påskyndar i sig igenväxningsförloppet ytterligare, då trädens behov av vatten torkar ut mossen ännu mer.

Bevarandemål

Arealen rikkärr ska vara minst 7,7 ha. Rikkärret ska vara öppet och hydrologiskt intakt. Förekomsten av träd och buskar som kan betraktas som igenväxningsvegetation ska vara liten liksom utbredningen av bladvass. Såväl moss- som kärlväxtfloran ska vara artrik och dominerad av arter knutna till rikare kärrmiljöer.

Bevarandetillstånd

Det öppna rikkärret befinner sig ej i ett gynnsamt tillstånd. Hydrologisk påverkan samt igenväxningstendenser är den största anledningen.

1013 - Kalkkärrsgrynsnäcka, Vertigo geyeri

Artens förekomst är fastställd i regeringsbeslut.

Beskrivning

Kalkkärrsgrynsnäcka lever framför allt i öppna rikkärr och extremrikkärr. Arten är fuktighetskrävande och hittas främst i mossrika och ständigt fuktiga partier, gärna där det finns tuvor av axag eller lågväxta starr. Förkärleken för tuviga områden är förmodligen kopplad till att snäckorna genom att förflytta sig i vertikalled snabbt och enkelt kan hitta "rätt" fuktighet. Spridningsförmågan hos kalkkärrsgrynsnäcka kan antas vara starkt begränsad. Arten förekommer i regel mycket koncentrerat på de lokaler där den finns. Avståndet för normal spridning torde ligga i storleksordning några få meter. Att spridning sker även över ganska stora avstånd inses lätt när man studerar artens utbredningsområde. Långdistansspridning sker förmodligen främst via större däggdjur och fåglar.

Bevarandemål

Målet är att det ska finnas en livskraftig population av Kalkkärrsgrynsnäcka i området Pilgöljan. Hydrologin i området bör återgå till ett tillstånd som liknar det som var innan dikningen. Marken inom rikkärrsområdet ska vara fuktig och det ska finnas områden med tuvig struktur. Området bör vara öppet utan större inslag av träd av igenväxningskaraktär.

Negativ påverkan

Framför allt hotas Kalkkärrsgrynsnäckan av igenväxningen av den öppna myrmarken.

Bevarandetillstånd

Ej gynnsam bevarandestatus i området.

Dokumentation

Dokumentation

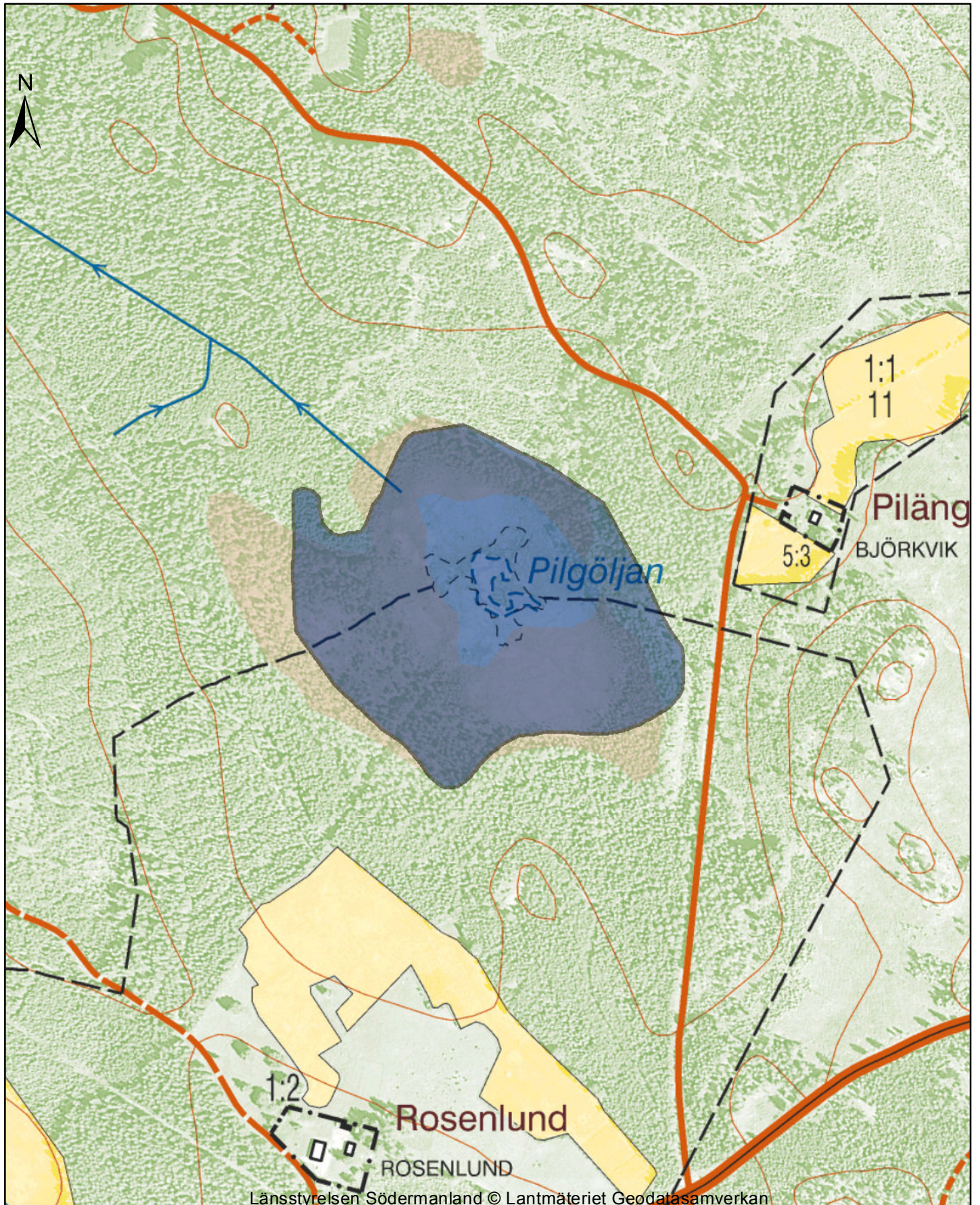
ArtDatabanken Rödlistan 2015

Arportalen 2015-12-09

Bevarandeplan för Natura 2000-område Pilgöljan (SE0220103) Katrineholms kommun,
Södermanlands län Fastställd 2006-06-12

Länsstyrelsen i Södermanlands län 1991: Sörmlands Natur. Naturvårdsprogram.

Rydberg, H. & Wanntorp, H-E. 2000: Sörmlands Flora. Botaniska Sällskapet i Stockholm.
VMI-Södermanland, Länsstyrelsen, opublicerad, (inventerad 1991-92).

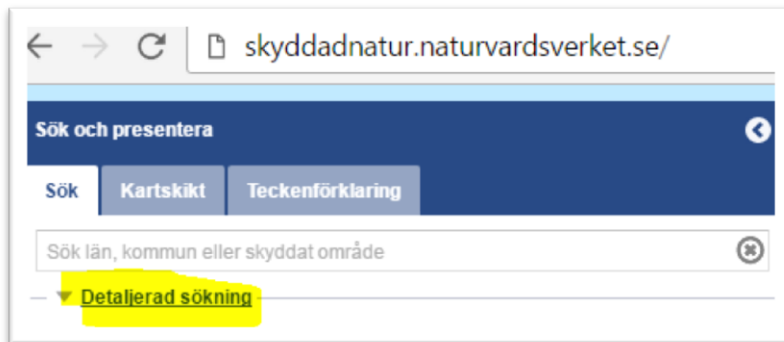


Karttjänst Skyddad natur

<http://skyddadnatur.naturvardsverket.se/>

För att få en bild av var i respektive Natura 2000-område naturtyperna finns kan Naturvårdsverkets karttjänst Skyddad natur användas.

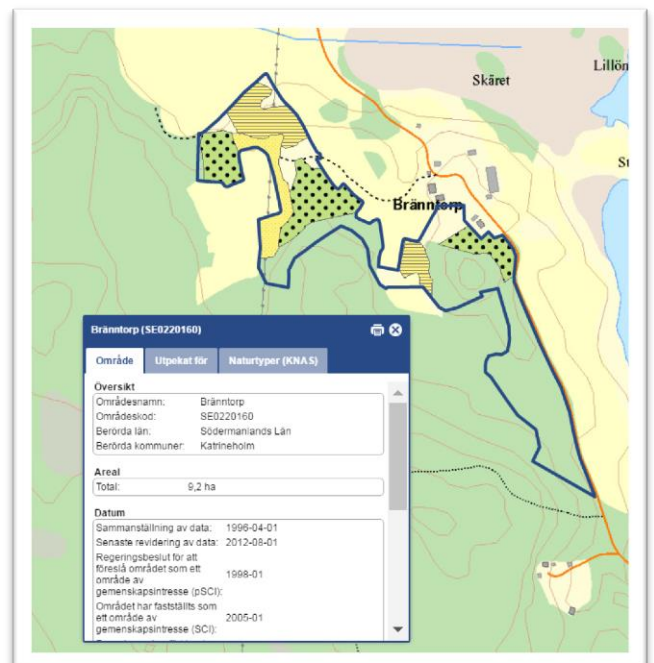
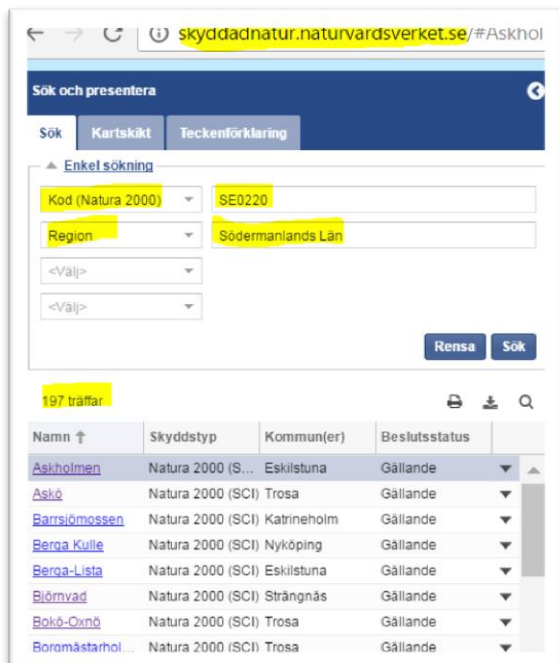
Välj "Detaljerad sökning"



Välj alternativ *Kod (Natura 2000)* skriv in SE0220

Välj *Region* och sök fram *Södermanlands län*

Sök, det ska bli 197 träffar. När man klickar på ett av namnen i listan kommer man dit i kartan.



För att se Naturtyper för områdena i kartan gå in på fliken "Kartskikt".

Avmarkera allt i *Naturvårdsregistret*. Det är endast *Naturtypskarteringar* > *Natura naturtypskartan (NNK)* > *Naturtyper (ytor)* som ska vara markerade. Klicka sedan i kartan på den naturtyp du vill veta mer om så kommer en informationsruta upp i fönstret.

