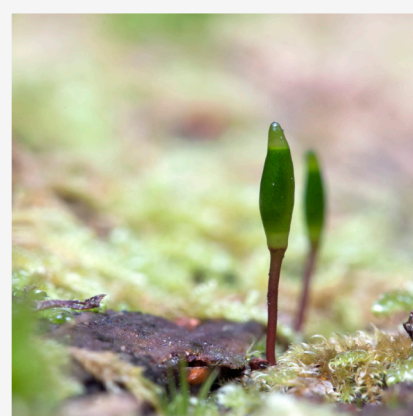
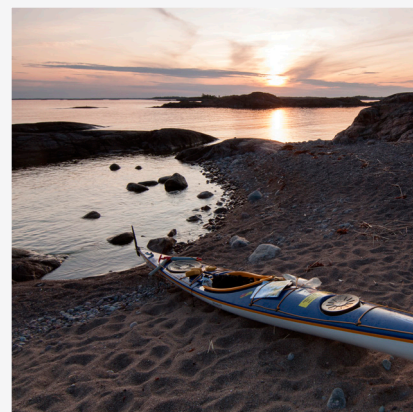


Bevarandeplan för Natura 2000-området

# Putbergen



Omslagsfoto: Per Folkesson



LÄNSSTYRELSEN  
Södermanlands län



## **Natura 2000**

Natura 2000 är ett ekologiskt nätverk av värdefulla naturområden inom EU. Utpekande av Natura 2000- områden bygger på krav som finns i EUs fågeldirektiv och art- och habitatdirektiv. Syftet är att hejda utrotning av vilda djur och växter och att hindra att deras livsmiljöer förstörs. Alla medlemsländer ska peka ut områden dels för fåglar som anges i EUs fågeldirektiv, dels för naturtyper och arter som anges i art- och habitatdirektivet. Genom utpekandet åtar sig länderna att de utpekade värdena i områdena ska bevaras långsiktigt. Natura 2000-nätverket är en av hörnstenarna i EUs arbete för att bevara biologisk mångfald. I fågeldirektivet och habitatdirektivet listas 170 naturtyper och sammanlagt cirka 900 växt- och djurarter som särskilt värdefulla. 90 av naturtyperna och drygt 100 av djur- och växtarterna i habitatdirektivets bilaga 1 och 2 finns i Sverige. Därtill häckar regelbundet cirka 60 av fågeldirektivets fåglar i vårt land.

## **Bevarandeplaner**

För varje Natura 2000- område ska Länsstyrelsen ta fram en beskrivning. Detta ska göras i särskilda bevarandeplaner eller i en skötselplan om området även är naturreservat. I planen ska det finnas en beskrivning av området med bevarandesyfte, bevarandemål och beskrivningar av de naturtyper och arter som ska bevaras och bidra till gynnsam bevarandestatus. Hot mot Natura 2000-områdets arter och naturtyper, och behov av bevarandeåtgärder, t ex skydd eller skötsel, ska beskrivas. Informationen ska underlätta förvaltningen av området och tillståndsprövningar enligt miljöbalken.

Bevarandeplanen ska fastställas av Länsstyrelsen, som även är ytterst ansvarig för att målsättningen med området uppfylls. Bevarandeplanen ska revideras när ny kunskap tillkommer eller när förutsättningar för området ändras. Bevarandeplanen är inte ett juridiskt bindande dokument. För formell reglering av skydd eller skötsel kan andra beslut behövas, t ex skyddsbeslut för naturreservat. Föreskrifter enligt eventuella skyddsbeslut gäller parallellt med den tillståndsplikt som gäller inom Natura 2000.

## **Tillståndsplikt och samråd**

För att inte skada naturvärden krävs tillstånd för verksamheter eller åtgärder som på ett betydande sätt kan påverka miljön i ett Natura 2000-område. Det kan även gälla åtgärder utanför Natura 2000-området, om de kan påverka miljön i området. Detta regleras i miljöbalken (7 kap. 27-29§§). Då det kan vara svårt att avgöra vilka åtgärder som på ett betydande sätt kan påverka naturvärden behöver man samråda med Länsstyrelsen före genomförandet. Vid skogsbruksåtgärder hålls samråd med Skogsstyrelsen. Mer information finns hos Länsstyrelsen, läs på webben eller kontakta en handläggare.

## **Kartor**

Information om naturtyperns utbredning och arter i ett enskilt område går att hitta med hjälp av kartverktyget Skyddad natur. Det kan nås på Naturvårdsverkets hemsida genom att söka på

”kartverket skyddad natur”. I kartverket söker du upp aktuellt område och klickar på namnet för mer information (se bilaga för användarhandledning).

Det finns även möjlighet att ladda ner naturtypskartan som shp-fil. Det görs på Miljödataportalen.

**För mer information om Natura 2000:**

Länsstyrelsens hemsida: [www.lansstyrelsen.se/sodermanland](http://www.lansstyrelsen.se/sodermanland) eller telefon 010-22 340 00

Naturvårdsverkets hemsida: <http://skyddadnatur.naturvardsverket.se/>

Miljödataportalen: <http://mdp.vic-metria.nu/miljodataportalen/>



## Bevarandeplan för Natura 2000-området

### SE0220069 Putbergen

Kommun: Gnesta

Områdets totala areal: 14,5 ha

Bevarandeplanen uppdaterad av Länsstyrelsen:

Bevarandeplanen fastställd av Länsstyrelsen: 2016-12-21

Markägareförhållanden: Privat. Järna 2:1

Regeringsbeslut, historik:

SPA: Nej, pSCI: 1995-12-01, SCI: 2005-01-01, SAC: 2011-03-01, regeringsbeslut  
M2010/4648/Nm

Naturtyper och arter som ska bevaras i området:

Naturtyper och arter enligt art- och habitatdirektivet samt fågeldirektivet:

9010 - Taiga

91D0 - Skogsbevuxen myr

1386 - Grön sköldmossa, *Buxbaumia viridis*

Bevarandesyfte

Det överordnade bevarandesyftet för Natura 2000-nätverket är att bidra till bevarandet av biologisk mångfald genom att bibehålla eller återskapa gynnsam bevarandestatus för de naturtyper och arter som omfattas av EUs fågeldirektiv eller art- och habitatdirektiv. För det enskilda Natura 2000-området är det överordnade syftet att bevara eller återställa ett gynnsamt tillstånd för de naturtyper eller arter som utgjort grund för utpekandet av området.

Prioriterade bevarandevärden: I natura 2000-området Putberget är de prioriterade bevarandevärdena områdets naturskogar, som är brandpräglade samt områdets orörda karaktär.

Motivering: Ett av länets bäst bevarade barrnaturskogar.

Prioriterade åtgärder: Syftet ska uppnås genom att skogsmark och myrmark med dess flora och fauna utvecklas fritt.

## Beskrivning av området

En av länets äldsta och bäst bevarade barnaturskogar. Marken är till stor del bergbunden och här växer i huvudsak tallskog med en ålder mellan 200 och 350 år. Området eldhärjades i början av 1800-talet, då den mesta granföryngringen skedde. De äldsta granarna i området bör därför ha en ålder mellan 150 och 200 år. Torrakor och lågor i olika nedbrytningsfaser förekommer i mängd. Lav- och mossfloran är väl utvecklad, medan kärlväxterna uppvisar ett blygsamt artantal och företräds av mestadels surhetstoleranta arter.

Hällmarker med tall dominerar området, men det finns också blöta eller fuktiga partier. Reservatets nordvästra hörn utgörs till exempel av en våtmark, bevuxen med bl.a. skvattram och lågvuxna tallar i varierande åldrar. I det inre av reservatet förekommer ett antal små kärr. I några av dessa kärr har nästan samtliga gamla tallar dött, men dessa torrakor står fortfarande kvar på rot. Området genomkorsas också av några sänkor med fuktigare och tjockare jordlager. I dessa partier förekommer också en hel del gran. Torrakor och vindfällan (lågor) förekommer talrikt inom i stort sett hela området. Vindfällena är till största delen ett resultat från stormfällningarna under åren 1954 och 1969. Enstaka äldre lågor från tidigt 1900-tal, eventuellt sent 1800-tal, kan skönjas i form av nästan helt förmultnade vindfällan i torr, näringsfattig hällmarksmiljö. Högstubbar förekommer också rikligt liksom hålträdd både av levande och döda träd.

Området har mycket höga naturskogsvärden och ger ett starkt intryck av vildmark. Skogen har lång kontinuitet, trots att vissa avverkningar utfördes under åren 1897- 1916. Några påtagliga spår efter dessa avverkningar är svåra att finna, förutom de kolvedsrester som fortfarande står kvar på hällmarkerna i reservatets norra del efter kolvedshuggningarna 1914.

Sörmlandsleden passerar i kanten av området.

Markerna är utpräglade örtfattiga, vilket beror på berggrundens och moränmaterialens sura innehåll och dåliga vittringskapacitet. Svampfloran är däremot av stort intresse med förekomst av många sällsynta tickor samt en artrik samling av spindelskivlingar. Även lavfloran uppvisar många ovanliga arter, de flesta knutna till död ved av gran och tall. Fågellivet karakteriseras av olika hackspettsarter, till och med den tretåiga hackspetten ses då och då i området.

Gammelskogen är också en viktig livsmiljö för den lägre faunan, bl.a. har vissa hotade vedlevande evertebrater påträffats i området.

## Vad kan påverka negativt

Se under respektive naturtyp och art.

## Bevarandeåtgärder

Förutom vad som i övrigt gäller enligt miljöbalken och annan miljölagstiftning krävs tillstånd för att bedriva verksamheter eller vidta åtgärder som på ett betydande sätt kan påverka miljön i ett Natura 2000-område. Tillstånd krävs inte för verksamheter och åtgärder som direkt hänger samman med eller är nödvändiga för skötseln och förvaltningen av det berörda området (7 kap 28 a § miljöbalken).

## Skydd

Naturreservat.

## Skötsel

Syftet ska uppnås genom att skogsmark och myrmark med dess flora och fauna utvecklas fritt.

## Uppföljning av naturtyper och arter

Länsstyrelsen ansvarar för att uppföljning av bevarandemål genomförs. Uppföljningen ska ske enligt de manualer för skyddade områden som har tagits fram av Naturvårdsverket. Mätbara mål, så kallade målindikatorer, ska registreras i databasen SkötselDOS. Dessa målindikatorer följs sedan upp. Målsättningen är att kunna se om de bevarandemål som satts upp i bevarandeplaner och skötselplaner uppfylls, att skötseln fungerar och att Natura 2000 - naturtyperna och arterna har gynnsamt tillstånd.

**Naturtyper och arter enligt art- och habitatdirektivet samt fågeldirektivet:****9010 - Taiga**

---

*Areal:* 13,7 ha. Arealen fastställd i regeringsbeslut

Beskrivning

Områdets bergsdominerade skog är en artfattig miljö för gröna växter. Orsaken till detta står att finna i berggrundens extremt kalkfattiga och svårutvunna mineral. Området är kuperat vilket ekologiskt innebär en vertikal skiktning av vegetationstyper från kärr och surdrag i svackor, dränerade moränjordar på kanterna och hållmarker med tallskog på krön och bergryggar. Bland kärlväxter dominerar lingon och blåbär, på hållmarkerna växer även gott om ljung och i låglänta partier finns också odon och tranbär. Av mer ovanliga, till äldre skogar knutna växter, hör knärot och klockpyrola. Lavarna är väl företrädna i området, dels som trädväxande skorp- och busklavar dels som markväxande i renlavsmattor o. dyl. På gamla träd och på sten växer det rikligt med blodlav och på död ved finns också några ovanliga knappåslavar, bland annat *Microcalicium ahlneri* och *Chaenotheca brachypoda*. I ett fuktstråk i reservatets nordvästra del finns ovanliga mossor, t.ex. den rödlistade bollvitmossan samt dragguldmossa, långskaftad komossa och handbålmossa.

Putbergen har en väl dokumenterad svampflora och totalt har 234 arter blivit funna i området. Flera av svamparna är mycket ovanliga, det gäller exempelvis goliatmusseron, gropticka, raggtaggsvamp, vintertagging, skrovlig taggsvamp och brödtaggsvamp. Skogens ålder och den rika tillgången på död ved gör Putbergen till ett utmärkt referensområde för den skogsbiologiska forskningen.

Bevarandemål

Skogen har en varierad åldersstruktur med stort inslag av gamla träd, döda träd samt lågor. Omvälvande störningar av t.ex. insektsangrepp eller brand, kan leda till att hela skogen eller delar av skogen under perioder har en annan karaktär. Detta är en del av skogens utveckling. Typiska arter av mossor och kärlväxter förekommer. Arealen taiga ska vara minst 13,7 ha.

Negativ påverkan

- Alla former av skogsbruk i eller i direkt anslutning till området.
- Markberedning och annat som förändrar hydrologin.
- Anläggande av vägar eller jämvägar.
- Köming med skogsbruksmaskiner eller andra fordon i området så att markytan skadas.
- Att död, torr ved kan utnyttjas av friluftslivet till eldar.
- All form av exploatering som bebyggelse, master etc.
- Åtgärder i kraftledningsgatan t.ex. lövträdsbesprutning, som indirekt kan påverka naturvärdena i naturtypen.

Bevarandetillstånd

Gynnsamt.



## 91D0 - Skogsbevuxen myr

---

*Areal:* 0,75 ha. Arealen fastställd i regeringsbeslut

### Beskrivning

I Natura 2000-områdets nordvästra hörn ligger en liten myr med tallar i olika åldrar samt ett öppet kärrparti mot naturskogen i söder. I myren finns gott om skvattram och odon men i öppna delar uppträder också en del stråväxter som taggstarr och sumpstarr bland mängder av vitmossor av de skilda slag. Myrpartiet har en stor betydelse för lokalklimatet i de annars mycket torra områdena i Natura 2000-området.

### Bevarandemål

Natura 2000-områdets skogsbevuxna myr ska vara minst 0,75 ha. I området finns rikligt med död ved i form av grenar, torrträd m.m. i olika nedbrytningsstadier. Typiska arter för naturtypen finns. Områdets hydrologi är opåverkad.

### Negativ påverkan

- Skogsbruk som medför att arealen skogsbevuxen myr minskar.
- Markberedning, dikning, vägbyggen och annat som förändrar hydrologin.
- Plantering av skog.
- Kvävenedfall som kan förändra näringstillståndet och artsammansättningen i flora och fauna.
- Kalkning av våtmarken.

### Bevarandetillstånd

Gynnsamt.

## **1386 - Grön sköldmossa, *Buxbaumia viridis***

---

Artens förekomst är fastställd i regeringsbeslut.

### Beskrivning

Grön sköldmossa har ett mycket anspråkslöst vegetativt stadium och det är i stället den gröna, skaftade sporkapseln som ger mossan sitt karaktäristiska utseende. Arten har en vid världsbredning men är sällsynt i Norden. I Sverige är den vanligast i Uppland, Sörmland och Östergötland samt i området väster om Vänern. Till skillnad från flertalet andra arter typiska för grov gammal ved av gran är utbredningen sydlig och arten förekommer knappast alls ovanför norrlandsgränsen. Arten växer på multnande stammar och stubbar på frisk – fuktig mark, främst i barrskog. Substratet är i regel granved som är riktigt murken och mjuk, men den förekommer även på tall och på div. lövträd. De substrat mossan föredrar är kortlivade och den behöver ha lämpliga lågor i närheten för sin spridning i tid och rum.

### Bevarandemål

Målet för grön sköldmossa är att tillräckligt substrat av lämplig kvalitet i form av död ved ska finnas i området. Det gäller dels lågor av främst gran, men även murkna stubbar under nedbrytning. Då substraten är relativt kortlivade är kontinuerlig tillgång på lämpligt vedsubstrat en förutsättning för att grön sköldmossa ska behålla gynnsamt tillstånd i området.

### Negativ påverkan

- Minskad tillgång på multnande granlågor.
- Kraftiga stormfällningar som medför generationsglapp av gammal gran.
- Artens låga numerär i området och risken att den slås ut av tillfälliga händelser

### Bevarandetillstånd

Gynnsam.

## Dokumentation

### Referenser

Aminoff, F. 1955: Gamla och märkliga skogsområden på Ånhammar i Södermanland. Svenska Skogsvårdsföreningens Tidskrift häfte nr 1.

Eriksson, K. & Skyllberg, P. 1998: Vägen till naturen i Gnesta kommun. Gnesta kommun. Länsstyrelsen i Södermanlands län 1991: Sörmlands Natur. Naturvårdsprogram.

Länsstyrelsen i Södermanlands län 1998: Naturreservatet Putbergen – beslut och skötselplan.

Dnr: 231-1881-1998.

Rydberg, H. 1980: Nyköpings kommun – norra delen. Översiktlig naturinventering. Länsstyrelsen i Södermanlands län informerar nr 10.

Rydberg, H. 2001: Södermanland; kapitel 1. Naturen i Södermanland. Bilda Förlag.

Statens Skogsforskningsinstitut 1944: Ståndorts- och beståndsbeskrivning, Solmora hemman

(=Putbergen). Skogsavdelningen. Kopia ur SSF:s register.

Wärmling, P. 1992: Rapport från exkursionen till Mora äng och Putbergen med Sörmlandsentomologerna den 8 juni 1992. Graphosoma 3: 3, 17.

### Inventeringar

Rydberg, H. 2001: Svampfloran i Putbergsreservatet. Gryts socken, Gnesta kommun. Resultat från inventeringar 1985-2000. Regional miljöövervakning, svampprojektet.

Länsstyrelsen i Södermanlands län.

Rydberg, H. 1985: Inventeringsunderlag för skötselplan till Putbergens naturreservat. Länsstyrelsen i Södermanlands län. Opublicerad rapport.

### Exempel på arter

#### Kärlväxter

Knärot *Goodyera repens*

Klockpyrola *Pyrola media*

#### Lavar

Klilav *Parmeliopsis aleurites*

Blodlav *Mycoblastus sanguinarius*

*Microcalicium ahlneri*

*Chaenotheca brachypoda*

#### Mossor

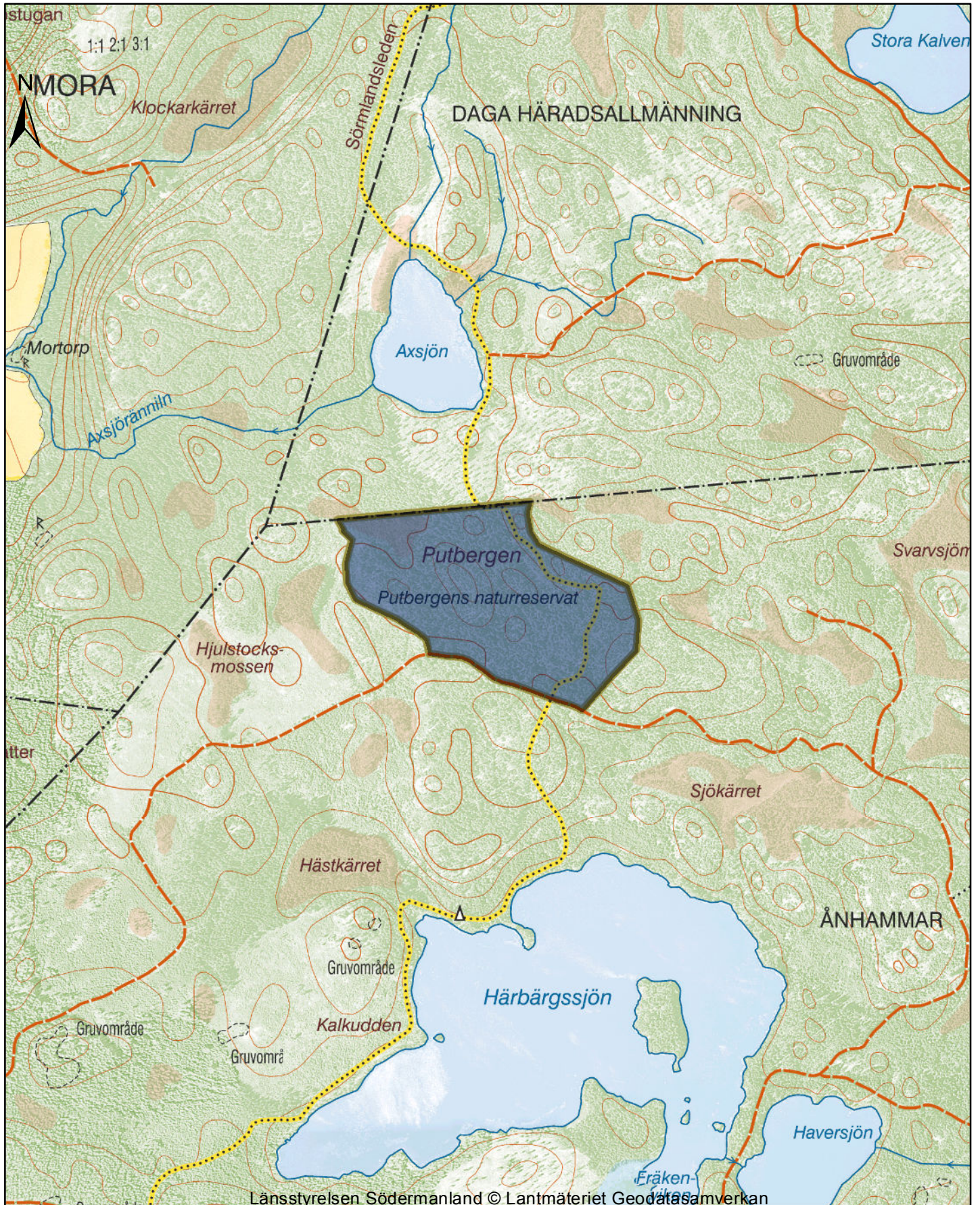
Drakguldsmossa *Schistostega pennata*

Bollvitmossa *Sphagnum wulfianum*

Långskaftad komossa *Splachnum sphaericum*

## Svampar

Laxticka *Hapalopilus salmonicolor*Raggtaggsvamp *Hydnellum mirabile*Vintertagging *Irpicodon pendulus*Gropticka *Tyromyces guttulatus* Ullticka*Phellinus ferrugineofuscus*Brödtaggsvamp *Sarcodon versipellis*Goliatmusseron *Tricholoma nausenosum*

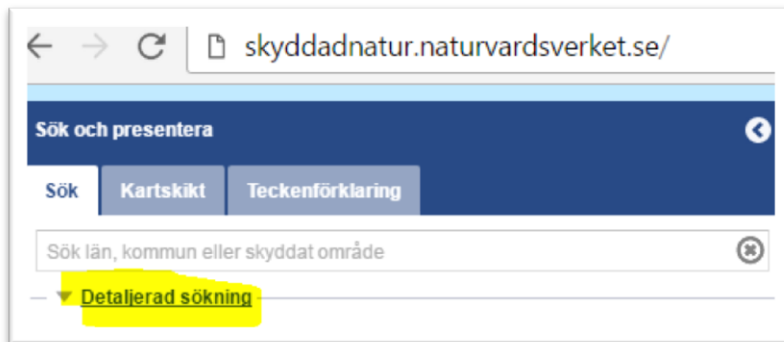


# Karttjänst Skyddad natur

<http://skyddadnatur.naturvardsverket.se/>

För att få en bild av var i respektive Natura 2000-område naturtyperna finns kan Naturvårdsverkets karttjänst Skyddad natur användas.

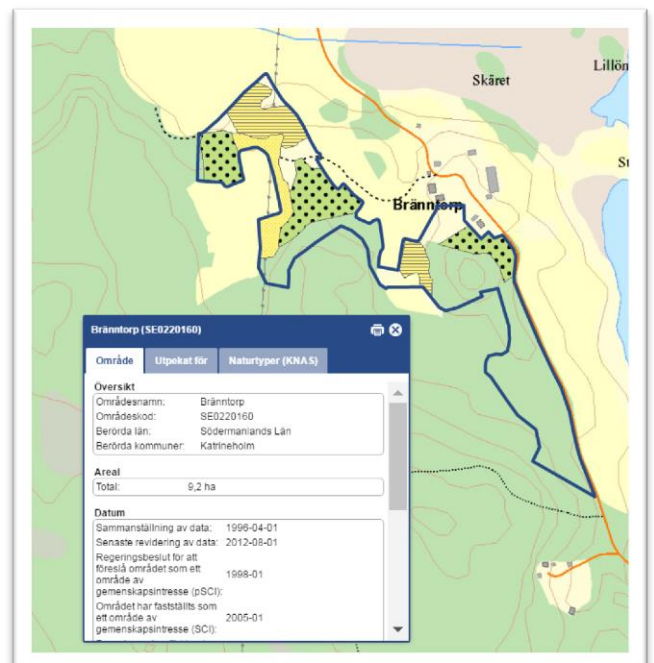
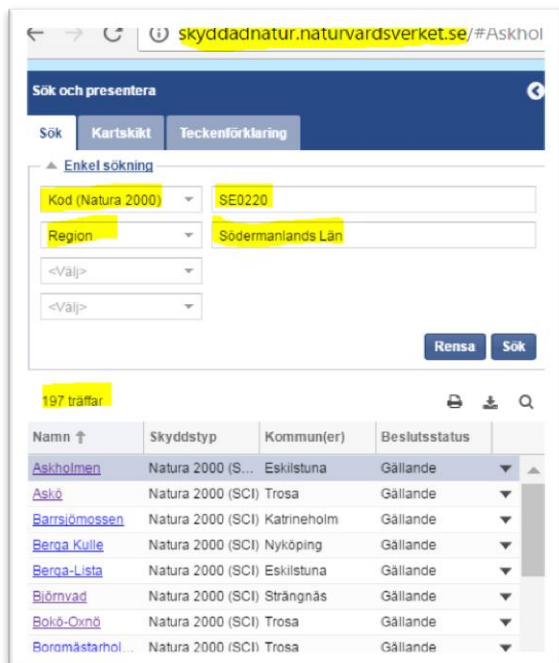
Välj "Detaljerad sökning"



Välj alternativ *Kod (Natura 2000)* skriv in SE0220

Välj *Region* och sök fram *Södermanlands län*

Sök, det ska bli 197 träffar. När man klickar på ett av namnen i listan kommer man dit i kartan.



För att se Naturtyper för områdena i kartan gå in på fliken "Kartskikt".

Avmarkera allt i *Naturvårdsregistret*. Det är endast *Naturtypskarteringar* > *Natura naturtypskartan (NNK)* > *Naturtyper (ytor)* som ska vara markerade. Klicka sedan i kartan på den naturtyp du vill veta mer om så kommer en informationsruta upp i fönstret.

