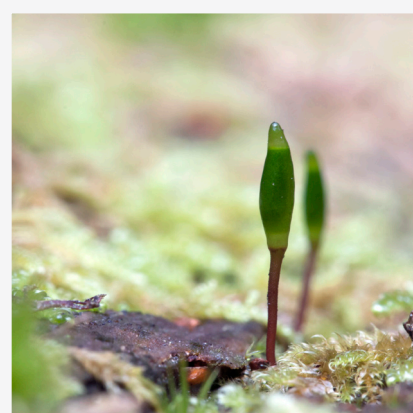


Bevarandeplan för Natura 2000-området

# Grindstugan



Omslagsfoto: Per Folkesson



LÄNSSTYRELSEN  
Södermanlands län



## **Natura 2000**

Natura 2000 är ett ekologiskt nätverk av värdefulla naturområden inom EU. Utpekande av Natura 2000- områden bygger på krav som finns i EUs fågeldirektiv och art- och habitatdirektiv. Syftet är att hejda utrotning av vilda djur och växter och att hindra att deras livsmiljöer förstörs. Alla medlemsländer ska peka ut områden dels för fåglar som anges i EUs fågeldirektiv, dels för naturtyper och arter som anges i art- och habitatdirektivet. Genom utpekandet åtar sig länderna att de utpekade värdena i områdena ska bevaras långsiktigt. Natura 2000-nätverket är en av hörnstenarna i EUs arbete för att bevara biologisk mångfald. I fågeldirektivet och habitatdirektivet listas 170 naturtyper och sammanlagt cirka 900 växt- och djurarter som särskilt värdefulla. 90 av naturtyperna och drygt 100 av djur- och växtarterna i habitatdirektivets bilaga 1 och 2 finns i Sverige. Därtill häckar regelbundet cirka 60 av fågeldirektivets fåglar i vårt land.

## **Bevarandeplaner**

För varje Natura 2000- område ska Länsstyrelsen ta fram en beskrivning. Detta ska göras i särskilda bevarandeplaner eller i en skötselplan om området även är naturreservat. I planen ska det finnas en beskrivning av området med bevarandesyfte, bevarandemål och beskrivningar av de naturtyper och arter som ska bevaras och bidra till gynnsam bevarandestatus. Hot mot Natura 2000-områdets arter och naturtyper, och behov av bevarandeåtgärder, t ex skydd eller skötsel, ska beskrivas. Informationen ska underlätta förvaltningen av området och tillståndsprövningar enligt miljöbalken.

Bevarandeplanen ska fastställas av Länsstyrelsen, som även är ytterst ansvarig för att målsättningen med området uppfylls. Bevarandeplanen ska revideras när ny kunskap tillkommer eller när förutsättningar för området ändras. Bevarandeplanen är inte ett juridiskt bindande dokument. För formell reglering av skydd eller skötsel kan andra beslut behövas, t ex skyddsbeslut för naturreservat. Föreskrifter enligt eventuella skyddsbeslut gäller parallellt med den tillståndsplikt som gäller inom Natura 2000.

## **Tillståndsplikt och samråd**

För att inte skada naturvärden krävs tillstånd för verksamheter eller åtgärder som på ett betydande sätt kan påverka miljön i ett Natura 2000-område. Det kan även gälla åtgärder utanför Natura 2000-området, om de kan påverka miljön i området. Detta regleras i miljöbalken (7 kap. 27-29§§). Då det kan vara svårt att avgöra vilka åtgärder som på ett betydande sätt kan påverka naturvärden behöver man samråda med Länsstyrelsen före genomförandet. Vid skogsbruksåtgärder hålls samråd med Skogsstyrelsen. Mer information finns hos Länsstyrelsen, läs på webben eller kontakta en handläggare.

## **Kartor**

Information om naturtypers utbredning och arter i ett enskilt område går att hitta med hjälp av kartverktyget Skyddad natur. Det kan nås på Naturvårdsverkets hemsida genom att söka på

”kartverket skyddad natur”. I kartverket söker du upp aktuellt område och klickar på namnet för mer information (se bilaga för användarhandledning).

Det finns även möjlighet att ladda ner naturtypskartan som shp-fil. Det görs på Miljödataportalen.

**För mer information om Natura 2000:**

Länsstyrelsens hemsida: [www.lansstyrelsen.se/sodermanland](http://www.lansstyrelsen.se/sodermanland) eller telefon 010-22 340 00

Naturvårdsverkets hemsida: <http://skyddadnatur.naturvardsverket.se/>

Miljödataportalen: <http://mdp.vic-metria.nu/miljodataportalen/>



## Bevarandeplan för Natura 2000-området

### SE0220059 Grindstugan

Kommun: Eskilstuna

Områdets totala areal: 0,91 ha

Bevarandeplanen uppdaterad av Länsstyrelsen:

Bevarandeplanen fastställd av Länsstyrelsen: 2016-12-21

Markägarförhållanden: Sveaskog.

Regeringsbeslut, historik:

SPA: Nej, pSCI: 1995-12-01, SCI: 2005-01-01, SAC: 2011-03-01, regeringsbeslut  
M2010/4648/Nm

Naturtyper och arter som ska bevaras i området:

Naturtyper och arter enligt art- och habitatdirektivet samt fågeldirektivet:

6510 - Slätterängar i låglandet

#### Bevarandesyfte

Det överordnade bevarandesyftet för Natura 2000-nätverket är att bidra till bevarandet av biologisk mångfald genom att bibehålla eller återskapa gynnsam bevarandestatus för de naturtyper och arter som omfattas av EUs fågeldirektiv eller art- och habitatdirektiv. För det enskilda Natura 2000-området är det överordnade syftet att bevara eller återställa ett gynnsamt tillstånd för de naturtyper eller arter som utgjort grund för utpekandet av området.

Prioriterade bevarandevärden: De prioriterade bevarandevärdena i Natura 2000-området Grindstugan är den hävdade slätterängen med dess stora population av ormtunga.

Motivering: En liten men mycket viktig del av Hedlandets naturreservat. En av få manuellt slåtrade slätterängar i landet. Det stora beståndet med Ormtunga är unikt för de inre delarna av Södermanland.

Prioriterade åtgärder: Årlig hävd i form av slåtter.

#### Beskrivning av området

Grindstugan är en mycket liten slätteräng till största delen omgiven av skog. Den är

belägen i Hedlandets naturreservat i Eskilstuna kommun. Ängen är helt öppen och marken är genomgående fuktig till våt och tidvis helt ställd under vatten. Vegetationen domineras av starrängar med plattstarr, blåsstarr och tuvull. I den norra delen växer det en mycket artrik gräs/lågstarräng med arter som strandviol, ormrot, hirsstarr, ängsruta, darrgräs och tusentals av den i inlandet sällsynta ormtungan. Området har legat i ohävd under lång tid men restaurerades 1991 och delar av ängen började hävdas ideellt med lieslätter. Idag slås stora delar av ängen motormanuellt genom Eskilstuna kommuns försorg. Ängen är inte stängslad och efterbetas därför inte heller.

Vad kan påverka negativt

- Upphörd hävd.
- Alla former av skogsbruk, i eller i direkt anslutning till området.
- Markberedning och annat som förändrar hydrologin.
- Alla former av exploatering.
- Gödsling och försurningseffekter från nedfall av luftburna föroreningar.
- Att ängen inte efterbetas är på sikt ett hot mot naturvärdena.

Bevarandeåtgärder

Förutom vad som i övrigt gäller enligt miljöbalken och annan miljölagstiftning krävs tillstånd för att bedriva verksamheter eller vidta åtgärder som på ett betydande sätt kan påverka miljön i ett Natura 2000-område. Tillstånd krävs inte för verksamheter och åtgärder som direkt hänger samman med eller är nödvändiga för skötseln och förvaltningen av det berörda området (7 kap 28 a § miljöbalken).

Skydd

Området ingår i Hedlandets naturreservat.

Skötsel

Årlig hävd i form av slätter och efterbete.

Uppföljning av naturtyper och arter

Länsstyrelsen ansvarar för att uppföljning av bevarandemål genomförs. Uppföljningen ska ske enligt de manualer för skyddade områden som har tagits fram av Naturvårdsverket. Mätbara mål, så kallade målindikatorer, ska registreras i databasen SkötselDOS. Dessa målindikatorer följs sedan upp. Målsättningen är att kunna se om de bevarandemål som satts upp i bevarandeplaner och skötselplaner uppfylls, att skötseln fungerar och att Natura 2000 - naturtyperna och arterna har gynnsamt tillstånd.

**Naturtyper och arter enligt art- och habitatdirektivet samt fågeldirektivet:****6510 - Slätterängar i låglandet**

---

*Areal:* 0,91 ha. Arealen fastställd i regeringsbeslut

Beskrivning

Artrika, torra till friska slätterängar som inte gödslats och där traditionellt ängsbruk bedrivs. Typen är i allmänhet helt öppen men enstaka träd och buskar kan förekomma med krontäckning upp till 25 procent. Den regelbundna hävden är en förutsättning för naturtypens och de slättergynnade arternas långsiktiga fortlevnad.

Bevarandemål

Arealen slätterängar i låglandet ska vara minst 0,91 ha. Ängen ska vara helt öppen och präglad av slätter så att de typiska arterna för slätterängen bibehålls och bidrar till den biologiska mångfalden i landskapet. Ormrot ska förekomma rikligt. Igenväxningsvegetation förekommer endast sparsamt.

Bevarandetillstånd

Gynnsamt.

## Dokumentation

### Exempel på arter i området

Plattstarr  
Blåsstarr  
Tuvull  
Strandviol  
Ormrot  
Hirsstarr  
Ängsruta  
Darrgräs  
Ormtungan

### Referenser

Art- och naturtypsvisa vägledningar, Naturvårdsverkets hemsida, 2003.

Sörmlands flora, Botaniska sällskapet i Stockholm, 2001.

Ängs och hagmarksinventeringen 1991

### Inventeringar i området

Ängs och hagmarksinventeringen 1991.

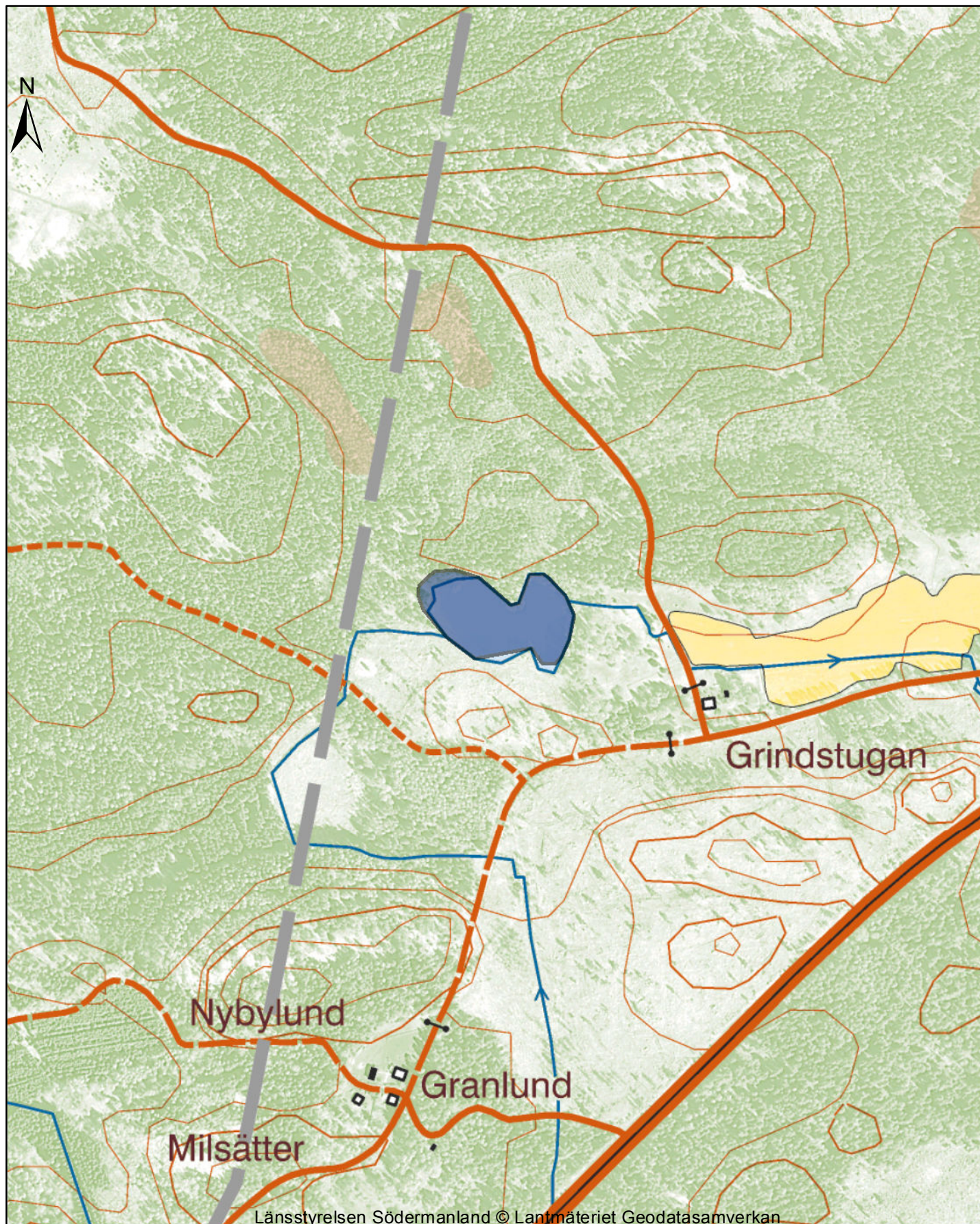
Adoxa Naturvård 2004: Kärldväxtinventering i sörmländska ängs- och hagmarker.

Uppföljning 2002-2003 av 1994-95 års regionala miljöövervakning Programområde:

Jordbruksmark – undersökningstyp: Intensiv övervakning av kärldväxter, huvudrapport.

Länsstyrelsen i Södermanlands län.



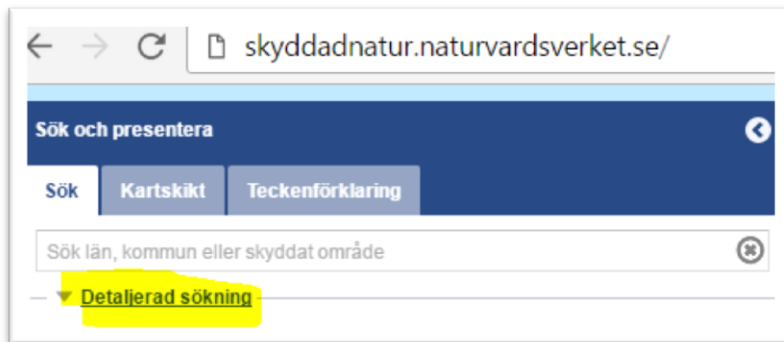


# Karttjänst Skyddad natur

<http://skyddadnatur.naturvardsverket.se/>

För att få en bild av var i respektive Natura 2000-område naturtyperna finns kan Naturvårdsverkets karttjänst Skyddad natur användas.

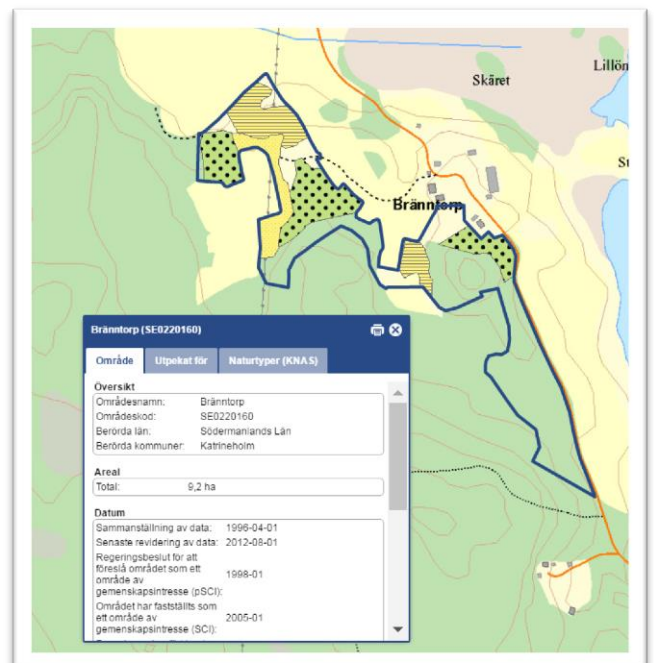
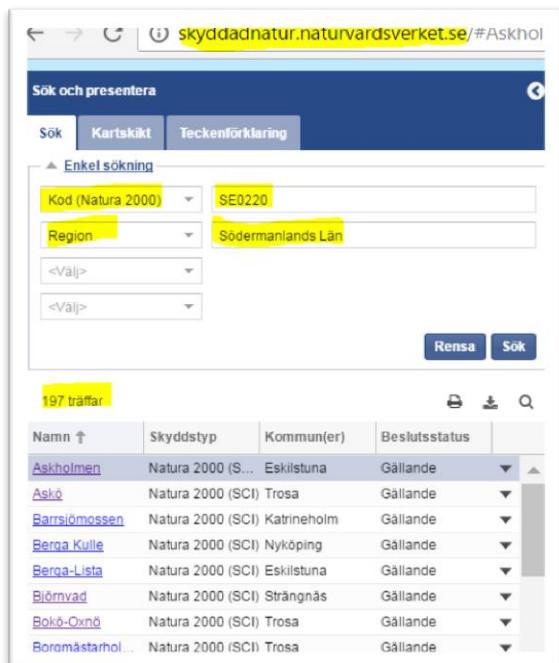
Välj "Detaljerad sökning"



Välj alternativ *Kod (Natura 2000)* skriv in SE0220

Välj *Region* och sök fram *Södermanlands län*

Sök, det ska bli 197 träffar. När man klickar på ett av namnen i listan kommer man dit i kartan.



För att se Naturtyper för områdena i kartan gå in på fliken "Kartskikt".

Avmarkera allt i *Naturvårdsregistret*. Det är endast *Naturtypskarteringar* > *Natura naturtypskartan (NNK)* > *Naturtyper (ytor)* som ska vara markerade. Klicka sedan i kartan på den naturtyp du vill veta mer om så kommer en informationsruta upp i fönstret.

