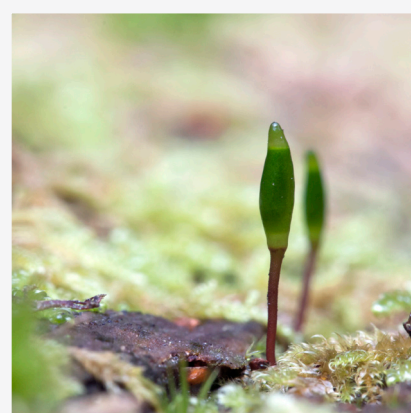
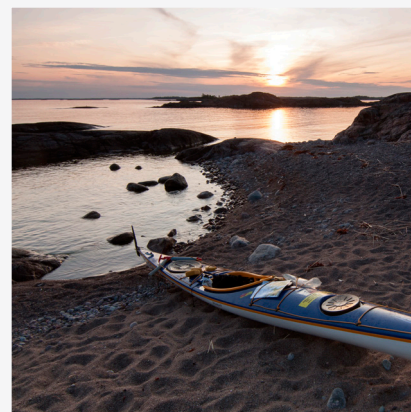


Bevarandeplan för Natura 2000-området

Ängbacken



LÄNSSTYRELSEN
Södermanlands län



Omslagsfoto: Per Folkesson



LÄNSSTYRELSEN
Södermanlands län



Natura 2000

Natura 2000 är ett ekologiskt nätverk av värdefulla naturområden inom EU. Utpekande av Natura 2000- områden bygger på krav som finns i EUs fågeldirektiv och art- och habitatdirektiv. Syftet är att hejda utrotning av vilda djur och växter och att hindra att deras livsmiljöer förstörs. Alla medlemsländer ska peka ut områden dels för fåglar som anges i EUs fågeldirektiv, dels för naturtyper och arter som anges i art- och habitatdirektivet. Genom utpekandet åtar sig länderna att de utpekade värdena i områdena ska bevaras långsiktigt. Natura 2000-nätverket är en av hörnstenarna i EUs arbete för att bevara biologisk mångfald. I fågeldirektivet och habitatdirektivet listas 170 naturtyper och sammanlagt cirka 900 växt- och djurarter som särskilt värdefulla. 90 av naturtyperna och drygt 100 av djur- och växtarterna i habitatdirektivets bilaga 1 och 2 finns i Sverige. Därtill häckar regelbundet cirka 60 av fågeldirektivets fåglar i vårt land.

Bevarandeplaner

För varje Natura 2000- område ska Länsstyrelsen ta fram en beskrivning. Detta ska göras i särskilda bevarandeplaner eller i en skötselplan om området även är naturreservat. I planen ska det finnas en beskrivning av området med bevarandesyfte, bevarandemål och beskrivningar av de naturtyper och arter som ska bevaras och bidra till gynnsam bevarandestatus. Hot mot Natura 2000-områdets arter och naturtyper, och behov av bevarandeåtgärder, t ex skydd eller skötsel, ska beskrivas. Informationen ska underlätta förvaltningen av området och tillståndsprövningar enligt miljöbalken.

Bevarandeplanen ska fastställas av Länsstyrelsen, som även är ytterst ansvarig för att målsättningen med området uppfylls. Bevarandeplanen ska revideras när ny kunskap tillkommer eller när förutsättningar för området ändras. Bevarandeplanen är inte ett juridiskt bindande dokument. För formell reglering av skydd eller skötsel kan andra beslut behövas, t ex skyddsbeslut för naturreservat. Föreskrifter enligt eventuella skyddsbeslut gäller parallellt med den tillståndsplikt som gäller inom Natura 2000.

Tillståndsplikt och samråd

För att inte skada naturvärden krävs tillstånd för verksamheter eller åtgärder som på ett betydande sätt kan påverka miljön i ett Natura 2000-område. Det kan även gälla åtgärder utanför Natura 2000-området, om de kan påverka miljön i området. Detta regleras i miljöbalken (7 kap. 27-29§§). Då det kan vara svårt att avgöra vilka åtgärder som på ett betydande sätt kan påverka naturvärden behöver man samråda med Länsstyrelsen före genomförandet. Vid skogsbruksåtgärder hålls samråd med Skogsstyrelsen. Mer information finns hos Länsstyrelsen, läs på webben eller kontakta en handläggare.

Kartor

Information om naturtypers utbredning och arter i ett enskilt område går att hitta med hjälp av kartverktyget Skyddad natur. Det kan nås på Naturvårdsverkets hemsida genom att söka på

”kartverket skyddad natur”. I kartverket söker du upp aktuellt område och klickar på namnet för mer information (se bilaga för användarhandledning).

Det finns även möjlighet att ladda ner naturtypskartan som shp-fil. Det görs på Miljödataportalen.

För mer information om Natura 2000:

Länsstyrelsens hemsida: www.lansstyrelsen.se/sodermanland eller telefon 010-22 340 00

Naturvårdsverkets hemsida: <http://skyddadnatur.naturvardsverket.se/>

Miljödataportalen: <http://mdp.vic-metria.nu/miljodataportalen/>



Bevarandeplan för Natura 2000-området

SE0220013 Ängbacken

Kommun: Nyköping

Områdets totala areal: 3,7 ha

Bevarandeplanen uppdaterad av Länsstyrelsen:

Bevarandeplanen fastställd av Länsstyrelsen: 2016-12-21

Markägarförhållanden: Privat

Regeringsbeslut, historik:

SPA: Nej, pSCI: 1995-12-01, SCI: 2005-01-01, SAC: 2011-03-01, regeringsbeslut
M2010/4648/Nm

Naturtyper och arter som ska bevaras i området:

Naturtyper och arter enligt art- och habitatdirektivet samt fågeldirektivet:

6510 - Slåtterängar i låglandet

9070 - Trädklädd betesmark

Bevarandesyfte

Det överordnade bevarandesyftet för Natura 2000-nätverket är att bidra till bevarandet av biologisk mångfald genom att bibehålla eller återskapa gynnsam bevarandestatus för de naturtyper och arter som omfattas av EUs fågeldirektiv eller art- och habitatdirektiv. För det enskilda Natura 2000-området är det överordnade syftet att bevara eller återställa ett gynnsamt tillstånd för de naturtyper eller arter som utgjort grund för utpekandet av området.

Prioriterade bevarandevärden: I Natura 2000-området ängbacken är de prioriterade bevarandevärdena bevarandet av en slåtteräng med dess rika förekomster av slåttergynnade arter.

Även den trädklädda betesmarken 9070, med bland annat grova ekar och de arter som är knutna till dessa är särskilt prioriterade.

Motivering: Valva äng är en av ytterst få ängar som hävdats kontinuerligt fram till modern tid. Blomrika slåttermarker har mycket stor betydelse för många organismer som är knutna till odlingslandskapet, inte minst för slåttergynnade kärlväxter och många insekter, i synnerhet fjärilar och vildbin. Dagens mycket små arealer artrika slåttermarker är

förmodligen en starkt bidragande orsak till att många fjärilar minskat katastrofalt.

Prioriterade åtgärder: Området är skyddat som naturreservat. Ängen ska varje år fagas och slåttras. Avslaget material ska föras bort från ängen. Slätter ska ske med skärande redskap. Ängen ska efterbetas. Betesmarken ska hävdas genom i första hand bete.

Beskrivning av området

Reservatet ligger i nordöstra delen av ett delvis skogsklätt höjdparti (Vallby hammare 55 m ö h), som omges av jordbruksmark.

Området utgörs av en centralt belägen slätteräng omgiven av betesmark. Backen är måttligt kuperat med ca 5–10 m höjdskillnader, åt söder och ös-ter sluttar marken brant och är delvis blockrik. Jordmånen är sandig moig morän och postglacial finmo. Ställvis finns berg i dagen.

Området avgränsas i söder av landsvägen mellan Husby och Blacksta i öster löper prästgårdsallen och i nordväst gränsar området direkt mot åkermark. Backen, som utgörs av torr till frisk mark, är bevuxen med främst ek, en del hassel, enstaka lind, björk, asp och lönn. Mellan trädgångarna öppnar sig små gläntor bevuxna med gräs och örter. Vårfloran är i lövskogspartierna rikt utvecklad.

Området fridlystes som naturminne år 1956 och avsatte som naturreservat. Sedan mitten av 1960-talet sköts det med slätter och på senare år även med årlig fagning och efterbete, syftet var att återskapa lövängskaraktären som området tidigare haft. Ängbacken ingår också i Valva värdefulla präst-gårdsmiljö, som omfattas av riksintresse för kulturmiljövården

Vad kan påverka negativt

- Upphörd hävd som leder till igenväxning.
- Tillförsel av näringsämnen och gifter
- Exploatering för bebyggelse, väg eller annat ändamål
- Avverkning av grova lövträd
- På sikt, brist på nyrekrytering av lövträd

Bevarandeåtgärder

Förutom vad som i övrigt gäller enligt miljöbalken och annan miljölagstiftning krävs tillstånd för att bedriva verksamheter eller vidta åtgärder som på ett betydande sätt kan påverka miljön i ett Natura 2000-område. Tillstånd krävs inte för verksamheter och åtgärder som direkt hänger samman med eller är nödvändiga för skötseln och förvaltningen av det berörda området (7 kap 28 a § miljöbalken).

Skydd

Området är skyddat som naturreservat

Skötsel

Enligt gällande skötselplan för naturreservatet.

Uppföljning av naturtyper och arter

Länsstyrelsen ansvarar för att uppföljning av bevarandemål genomförs. Uppföljningen ska ske enligt de manualer för skyddade områden som har tagits fram av Naturvårdsverket.

Mätbara mål, så kallade målkriterier, ska registreras i databasen SkötselDOS. Dessa målkriterier följs sedan upp. Målsättningen är att kunna se om de bevarandemål som satts upp i bevarandeplaner och skötselplaner uppfylls, att skötseln fungerar och att Natura 2000 - naturtyperna och arterna har gynnsamt tillstånd.

Naturtyper och arter enligt art- och habitatdirektivet samt fågeldirektivet:**6510 - Slåtterängar i låglandet**

Areal: 1,56 ha. Arealen fastställd i regeringsbeslut

Beskrivning

Området utgörs av en idag välhävdd slåtteräng med lång kontinuitet. Ängen är en av ytterst få sörmländska ängar som hävdats kontinuerligt fram till modern tid. Lantmäterikartan från 1693 beskriver området som hårdvallsäng. Under en period av 10-15 år under 1970-90-talet skedde inget efterbete men dock slåtter under varje år i augusti månad. De senaste 10-15 åren har ängen hävdats väl genom fagning, slåtter och efterbete. Stora restaureringsinsatser har genomförts under 1990-talet.

I den centralt belägna slåtterängen finns ett glest träd och buskskikt bestående av några hasselbuskage, ek björk och ett par grova håliga aspar. Kärnväxtfloran har präglats av ängsbruk men också av långvarig svag hävd med skuggiga förhållanden (ett stort inslag av mossor finns). Den norra delen av ängen sträcker sig ut över ett plant område, identifierat som odlingsterass i fornminnesinventeringen. Ängens naturvärden är knutna både till den ganska artrika floran, präglad av näringsfattiga förhållanden och de grova ekarnas betydelse för insekter, fåglar, lavar och svampar.

Bevarandemål

Slåtterängen på Valva äng ska vara minst 1,5 ha öppen med stående grova ekar. Ängen ska vara starkt präglad av slåtter och efterbete så att de typiska arterna för slåtteräng bibehålls och bidrar till den biologiska mångfalden i landskapet. Igenväxningsvegetation förekommer endast sparsamt

Bevarandeåtgärder

Enligt skötselplan för naturreservatet. Högst prioriterat är slåtter där det avslagna materialet förs bort, samt fagning av ängen under våren.

Bevarandetillstånd

Gynnsamt.

9070 - Trädklädd betesmark

Areal: 2,11 ha. Arealen fastställd i regeringsbeslut

Beskrivning

Större delen av området utgörs av trädklädd betesmark som sluttar ned mot omgivande jordbruksmark. Området är delvis blockrikt, storblockigt och kuperat. ”Stenbacke med ekskog” enligt lantmäterikartan från 1693

I betesmarken växer några grova ekar med håligheter och spiklavar. Träd och buskskikt är delvis tätt med ek, hassel, rönn och enstaka lönn. Trädskiktet domineras av ett antal gamla och grova ekar (omkrets >4m), samt ganska mycket lövträd av lägre ålder. I de lundartade delarna förekommer några mäktiga block. I området finns ett större flyttblock kallat ”Husby altare”, intill detta finns en ek med > 7m omkrets. Liljekonvalj, lundgröe och vitsippa dominerar fältskiktet i de lundartade delarna. Områdets naturvärden är framför allt knutna till de äldre träden och till den bitvis ganska artrika hagmarksfloran som är präglad av näringsfattiga förhållanden.

Bevarandemål

Reservatets trädklädda betesmarker ska vara präglade av bete, ha en mosaikartad struktur och ha en rik förekomst av gamla hävdpräglade träd. Igenväxningsvegetation förekommer endast sparsamt. Ekarnas lavflora ska vara artrik och hysa typiska ater knutna till ek. Reservatets trädklädda betesmarker ska vara minst 2,1 ha.

Bevarandeåtgärder

Enligt skötselplan för naturreservatetreservatet.

Bevarandetillstånd

Gynnsamt.

Dokumentation

Referenser

Art- och naturtypsvisa vägledning. Natur 2000. Naturvårdsverkets hemsida, 2003.
Förslag till skötselplan för Ängsbacken Valva naturreservat i Husby-Oppunda socken.
Remiss 1989-06-21
Dnr 231-6415/89 Dossier nr 0480-02-009
Rydberg, H., Vik, P. 1992: Ängs- och hagmarker i Södermanlands län. Länsstyrelsen i Södermanlands län 1992. Nyköping.
Registerblad 71 A, 1983 Ädellövskog i D-län
Sörmlands Natur Lst 1991
Åtgärdsplan : Dnr 32-1619-2001. Kund nr D3264
Komplettering av åtgärdsplan 2004

Inventeringar

SE 0220 0013 Jan Elmhag 2001-06-14

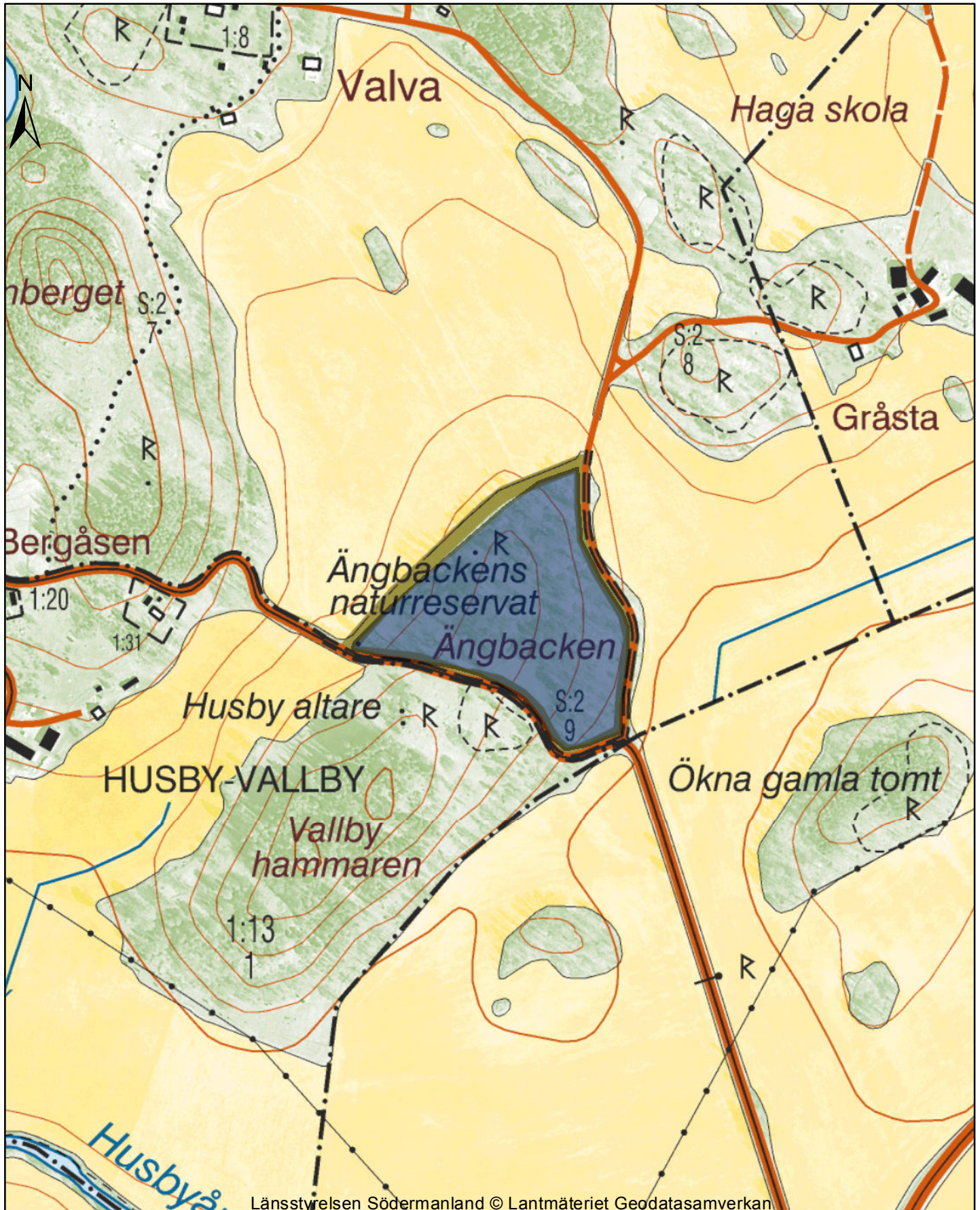
Exempel på arter i området

Trädklädd betesmark

Liljekonvalj, lundgröe, vitsippa, nattviol

Slätterängar i låglandet

Ängsskära, svinrot, ängsfryle, ängsskallra, vitmåra, backsmörblomma, smörblomma, prästkrage, ängsvädd, gökärt, ängskovall, björnloka, majbräken och häckvicker



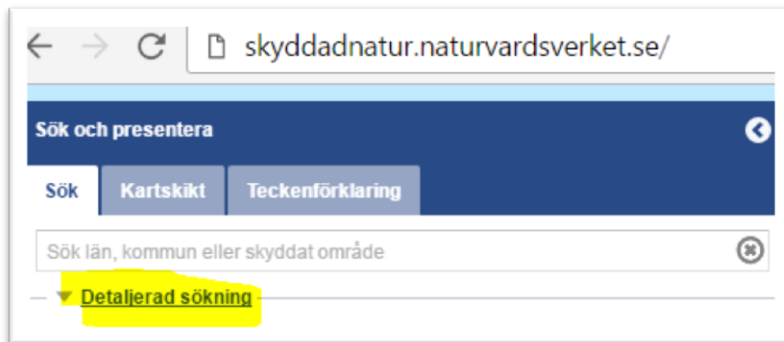
Länstyrelsen Södermanland © Lantmäteriet Geodatasamverkan

Karttjänst Skyddad natur

<http://skyddadnatur.naturvardsverket.se/>

För att få en bild av var i respektive Natura 2000-område naturtyperna finns kan Naturvårdsverkets karttjänst Skyddad natur användas.

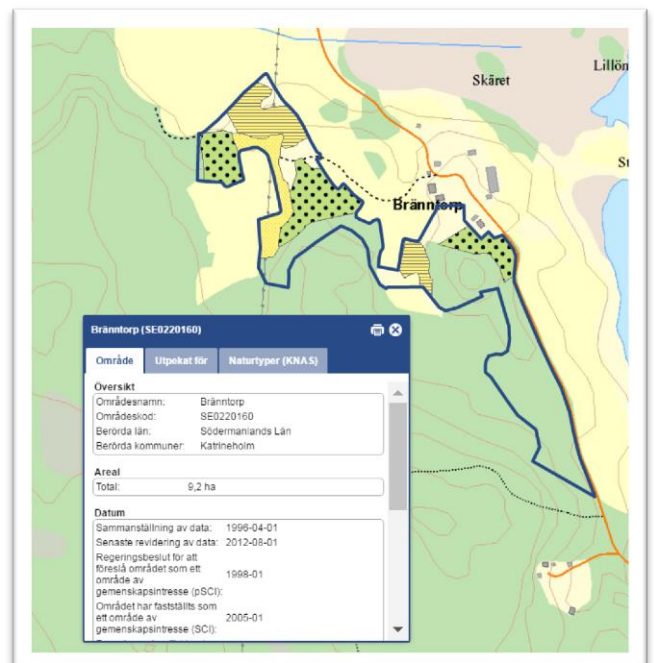
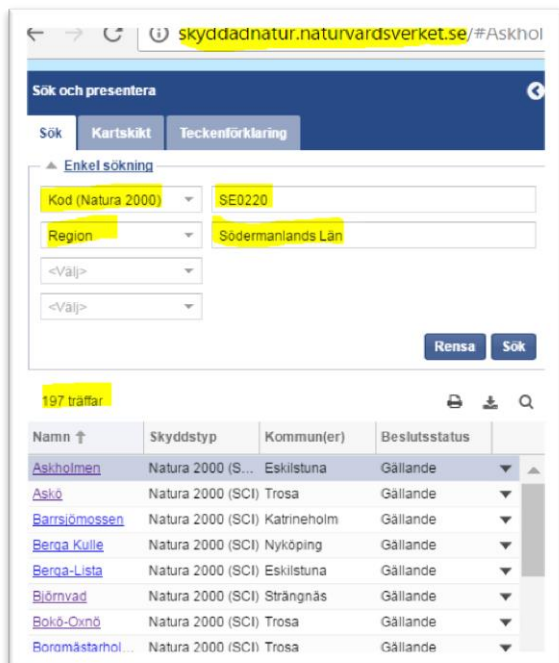
Välj "Detaljerad sökning"



Välj alternativ *Kod (Natura 2000)* skriv in SE0220

Välj *Region* och sök fram *Södermanlands län*

Sök, det ska bli 197 träffar. När man klickar på ett av namnen i listan kommer man dit i kartan.



För att se Naturtyper för områdena i kartan gå in på fliken "Kartskikt".

Avmarkera allt i *Naturvårdsregistret*. Det är endast *Naturtypskarteringar* > *Natura naturtypskartan (NNK)* > *Naturtyper (ytor)* som ska vara markerade. Klicka sedan i kartan på den naturtyp du vill veta mer om så kommer en informationsruta upp i fönstret.

