

2017-03-31

Dnr: 511-2864-16

**Natura 2000-områdets namn och områdeskod**  
Torbacksåsen, SE0210371



**Områdestyp och skyddsstatus**

SAC (Särskilt bevarandeområde enligt EU:s art- och habitatdirektiv).

Regeringen godkände utpekande av området i januari 1998.  
Tidigare bevarandeplan fastställdes av Länsstyrelsen i december 2005.  
Denna bevarandeplan fastställdes av Länsstyrelsen den 31 mars 2017.

**Områdets storlek**

39,5 ha

**Ingående naturtyper enligt art- och habitatdirektivet**

<u>Kod</u>	<u>Namn</u>	<u>Areal</u>
9060	Åsbarrskog	31,44 ha (21 ha regeringsanmält)

Naturtypernas utbredning visas på karta, bilaga 1.

**Ägarförhållanden**

Privat, bolag.

**Kommun**

Heby.

**Översiktlig beskrivning av området**

Området består av en åsrygg bevuxen med främst tallskog. Fältskiktet utgörs på åsryggens östra sida huvudsakligen av blåbärsris medan lingonriset dominerar på åsens västra sida.

I området bedrivs idag skogsbruk vilket medfört att naturvärdena knutna till trädsiktet är begränsade. De naturvärden som finns är knutna till gles tallskog med solexponerade stammar och sandig mark med ett tunt fältskikt. Arterna ryl och knärot är kända från området.

Den 4 februari 1993 beslutade Länsstyrelsen om anmälningsskyldigheter för samråd för vissa verksamheter bl.a. markberedning, skogsgödsling, anläggande av väg m.m. Motivet till detta beslut var att området bedömts vara av riksintresse av geologiska skäl enligt 2 kap 6 § andra stycket lagen om hushållning med naturresurser.

Kända fornlämningar finns inom området. Dessa består av ett gränsmärke och tjärdalet/tjärgrop.

2017-03-31

Dnr: 511-2864-16

## Bevarandesyfte

Bevarandesyftet med Natura 2000-området Torbacksåsen är att bevara eller återställa gynnsamt tillstånd för de prioriterade bevarandevärden som anges nedan. Även prioriterade bevarandeåtgärder anges nedan.

Länsstyrelserna ska enligt 17 § förordningen (1998:1252) om områdesskydd enligt miljöbalken m.m. ta fram bevarandesyften för alla Natura 2000-områden.

Bevarandesyftet används tillsammans med beskrivningarna av områdets livsmiljöer och arter vid tillståndsprövningar som rör området, enligt 7 kap 28a – 29§§ miljöbalken.

Bevarandesyftet ger även vägledning om hur myndigheterna behöver arbeta för att prioritera Natura 2000-områden i det fortsatta skyddsarbetet enligt 7 kap. 27 § miljöbalken och 16 § förordningen (1998:1252) om områdesskydd enligt miljöbalken m.m.

### Prioriterade bevarandevärden:

- Naturtypen åsbarrskog.

### Motivering

- Åsbarrskog med värdefull kärlväxtflora.

### Prioriterade bevarandeåtgärder:

- Säkerställa ett skydd för områdets prioriterade bevarandevärden, genom formellt skydd eller genom avtal om högre naturvårdshänsyn vid skogsbruk i området.

## Beskrivning av naturtyp

### 9060 – Åsbarrskog (34,9 ha)

Naturtypen förekommer på rullstensåsar, på deras sluttningar eller vid åsarnas fot och är torr-blöt och näringsfattig-näringsrik. Trädskiktets krontäckningsgrad är 30-100% och inhemska barrträd utgör minst 50 % av grundytan. Ofta utgör tall minst 50 % av grundytan uppe på åsen, men i nedre delen, med relativt ytligt grundvatten, utgör ofta gran minst 50 % av grundytan. I sällsynta fall kan även gran förekomma uppe på åsen. Lövinslag förekommer, främst i de nedre delarna.

Skogen ska likna, eller i en relativt nära framtid kunna likna en naturskog m.a.p. egenskaper och strukturer. Den kan ha påverkats av t.ex. plockhuggning, bete eller naturlig störning. Skogen ska vara i ett sent eller i ett relativt sent successionsstadium. Om naturliga störningsprocesser eller skötselåtgärder i syfte att imitera sådana har påverkat området kan även områden i yngre successionsstadier ingå.

Områden med höga naturvärden främst knutna till naturtypen och solexponerade tallstammar och sandmark kan klassas som åsbarrskog även om ett naturskogstillstånd saknas. Det är denna typ som är aktuell i Torbacksåsen.

Fältskiktet varierar från torr lavtyp till fuktig örtrik typ. I området finns de typiska arterna slätterfibbla, knärot och ryl. Mikroklimatet på åsslutningarna med torra eller blöta förhållanden, kombinerat med ljus eller skugga, spelar stor roll för artsammansättningen.

Naturtypen är känslig för skogsbruksåtgärder, täktverksamhet, bebyggelse och annan exploatering, förtätning och igenväxning med gran i tallmiljöer och kvävedeposition.

## Bevarandemål

### 9060 – Åsbarrskog

Arealen åsbarrskog ska vara minst 31 ha. Grova tallstammar med god solexponering ska vara ett allmänt förekommande inslag. Området ska hysa områden med blottad sand. Den typiska arten trädlärka ska regelbundet förekomma i området liksom flera typiska kärlväxtarter.

## Bevarandetillstånd idag

Underlaget är idag otillräckligt för att bedöma områdets bevarandetillstånd. Ett gynnsamt bevarandetillstånd bygger på att området antingen skyddas eller att skogsbruk bedrivs för att gynna de specifika värdena som är knutna till naturtypen.

## Hotbild – vad kan påverka Natura 2000-området negativt?

- Skogsbruk utan tillräcklig naturhänsyn kan ha negativ påverkan på de strukturer som är av betydelse för den biologiska mångfalden, samt ha negativ påverkan på hydrologin.
- Täktverksamhet leder till förlust av naturtyp.

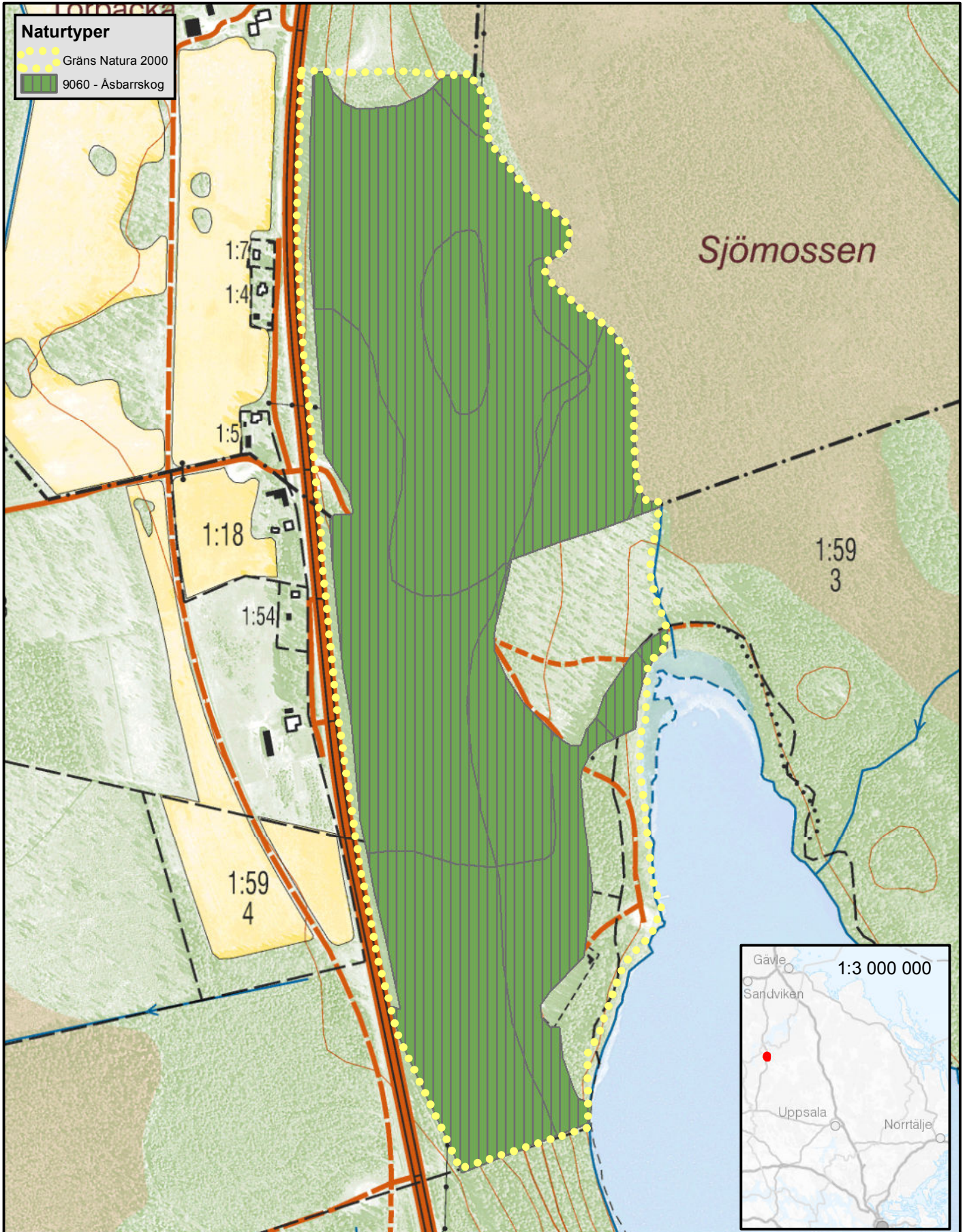
## Bevarandeåtgärder

Se prioriterade bevarandeåtgärder.

## Bilaga

1. Naturtyper enligt Natura 2000.

**Bilaga 1. Naturtyper enligt Natura 2000.**  
Tillhör Länsstyrelsens i Uppsala län,  
Bevarandeplan 2017-03-31,  
dnr 511-2864-16. **Natura 2000-området**  
**Torbacksåsen,**  
**SE0210371**, Kommun: Heby.



0 50 100 150 200  
Meter

1:6 000



© Lantmäteriet/Länsstyrelsen