

2017-03-31

Dnr: 511-0306-17

Natura 2000-områdets namn och områdeskod

Harbo-Svina, SE0210356



Områdestyp och skyddsstatus

SAC (Särskilt bevarandeområde enligt EU:s art- och habitatdirektiv).

Hela området är skyddat som biotopskyddsområde.

Regeringen godkände utpekande av området i december 1998.
Tidigare bevarandeplan fastställdes av Länsstyrelsen i december 2005.
Denna bevarandeplan fastställdes av Länsstyrelsen den 31 mars 2017.

Områdets storlek

2,9 ha

Ingående naturtyper enligt art- och habitatdirektivet

Kod	Namn	Areal
9010	* Taiga	2,88 ha

*) Bevarandet av naturtypen har hög prioritet inom EU.

Naturtypernas utbredning visas på karta, bilaga 1.

Ingående arter enligt art- och habitatdirektivets bilaga 2

1386 Grön sköldmossa (*Buxbaumia viridis*)

1984 Platt spretmossa (*Herzogiella turfacea*) (ej regeringsanmält)

Ägarförhållanden

Privat.

Kommun

Heby.

Översiktlig beskrivning av området

Natura 2000 området Harbo-Svina utgörs av en gammal grandominerad skog med höga naturvärden. Det finns en riklig tillgång på ved, med både torrträ och lågor i olika nedbrytningsstadier.

Området utnämndes till biotopskyddsområde 1997 för att skydda den gamla naturskogsartade granskogen och den känsliga kryptogamfloran.



Bevarandesyfte

Bevarandesyftet med Natura 2000-området Harbo-Svina är att bevara eller återställa gynnsamt tillstånd för de prioriterade bevarandevärden som anges nedan. Även prioriterade bevarandeåtgärder anges nedan.

Länsstyrelserna ska enligt 17 § förordningen (1998:1252) om områdesskydd enligt miljöbalken m.m. ta fram bevarandesyften för alla Natura 2000-områden. Bevarandesyftet används tillsammans med beskrivningarna av områdets livsmiljöer och arter vid tillståndsprövningar som rör området, enligt 7 kap 28a – 29 §§ miljöbalken.

Bevarandesyftet ger även vägledning om hur myndigheterna behöver arbeta för att prioritera Natura 2000-områden i det fortsatta skyddsarbetet enligt 7 kap. 27 § miljöbalken och 16 § förordningen (1998:1252) om områdesskydd enligt miljöbalken m.m.

Prioriterade bevarandevärden:

- Naturtypen taiga
- Arterna grön sköldmossa, platt spretmossa

Motivering:

- Värdefull skog med kryptogamflora.

Prioriterade bevarandeåtgärder:

- Utredning av utökat skydd runt området för att undvika negativa kanteffekter på områdets värden.

Beskrivning av naturtyper och arter

9010 - *Taiga (2,88 ha)

Naturtypen i området utgörs av urskogsartad barrskog. I naturtypen finns gott om gamla och döda träd, vilket är värdefullt för många arter av svampar, mossor, lavar och insekter. Några arter som förekommer i området är gränsticka, garnlav, rynkskinn, ullticka och vedtrappmossa.

Naturtypen behöver skydd från produktionsinriktat skogsbruk och exploatering, medan t.ex. bränder och stormfällningar är naturliga delar av skogens livscykel. Brist på dynamiska krafter kan leda till brist på habitat vilket kan drabba ingående arter negativt. Naturtypen är även känslig för hydrologisk påverkan inom och utanför området. Ett visst lövinslag i trädskiktet är viktigt för många organismer, varpå det i lövrika bestånd kan bli aktuellt att hålla efter den konkurrensstarka granen. Likaså kan systempåverkande arter, till exempel klövvilt och bäver, påverka förekomsten av löv, speciellt asp, negativt. Spridning eller utsläpp av gödningsämnen, försurande ämnen, närsalter och miljögifter skadar naturtypen.



2017-03-31

Dnr: 511-0306-17

1386 - Grön sköldmossa (*Buxbaumia viridis*)

Grön sköldmossa förekommer i olika typer av frisk till fuktig barrskog och blandskog. Arten växer på multnande stammar och stubbar, främst på granved, men även på tall och asp. Substratet är riktigt murken och mjuk ved, som ju är relativt kortlivad, varför det är viktigt att ha kontinuerlig tillgång till detta.

Arten är känslig för skogsavverkning samt brist på lämpligt habitat, det vill säga grov, död och murken ved med tät markkontakt för fuktighetens skull.

1984 - Platt spretmossa (*Herzogiella turfacea*)

Arten växer på murken ved på torvjord, eller på socklar av al på skuggiga ställen i sumpskog. Arten gynnas av att tidvis översvämmas. Platt spretmossa trivs i områden med mycket död ved av klibbal och kanske även gran. Arten gynnas därför av skogar som lämnats till fri utveckling i brandrefugial miljö (sumpskog). Att det sker småskaliga störningar, som leder till fortlöpande tillförsel av grov död ved i olika former, är en förutsättning för att arten ska finnas.

Platt spretmossa är känslig för produktionsinriktat skogsbruk eftersom den är beroende av en kontinuerlig tillförsel av död ved. Avvattningsföretag i form av dikning (även skyddsdikning) i eller i områdets närhet kan förstöra artens livsmiljö. Skogsavverkningar i anslutning till dess växtplats är negativt då luftfuktigheten i sumpskogen minskar.

Bevarandemål

9010 - *Taiga

Arealen taiga ska vara minst 2,9 ha. Småskaliga naturliga processer, som till exempel trädens föryngring, åldrande och avdöende samt omkullfallna träd och luckbildning ska påverka dynamik och struktur. Krontäckningen ska variera mellan tätare och glesare beskogad mark. Det ska finnas gamla träd och föryngring av nya träd som efterträdare av gran, tall, ek, lind m.fl. Det ska finnas allmänt-rikligt med gamla träd, död ved i olika former inklusive levande träd med döda träddeklar. Flera typiska arter för naturtypen ska vara allmänt förekommande i området, exempelvis garnlav, ullticka och vedtrappmossa.

1386 - Grön sköldmossa (*Buxbaumia viridis*)

Grön sköldmossa ska förekomma på multnande lågor och stubbar, främst på granved. I området ska det finnas en god kontinuerlig tillgång på murken granved och de hydrologiska förhållandena ska vara gynnsamma för arten.

1984 - Platt spretmossa (*Herzogiella turfacea*)

Platt spretmossa ska ha en livskraftig population i områdets sumpskogar. Detta möjliggörs genom rik förekomst av död ved i olika nedbrytningsgrad, samt av träd växande på socklar där arten kan växa på humus mellan trädrötterna.



LÄNSSTYRELSEN
UPPSALA LÄN

Bevarandeplan
HARBO-SVINA

4(4)

2017-03-31

Dnr: 511-0306-17

Bevarandetillstånd idag

Bevarandetillståndet för Harbo-Svina bedöms vara gynnsamt då området är skyddat som biotopsskyddsområde.

Hotbild – vad kan påverka Natura 2000-området negativt?

- Brist på död ved.
- Skogsbruksåtgärder utanför Natura 2000-området utan tillräcklig hänsyn till områdets värden.

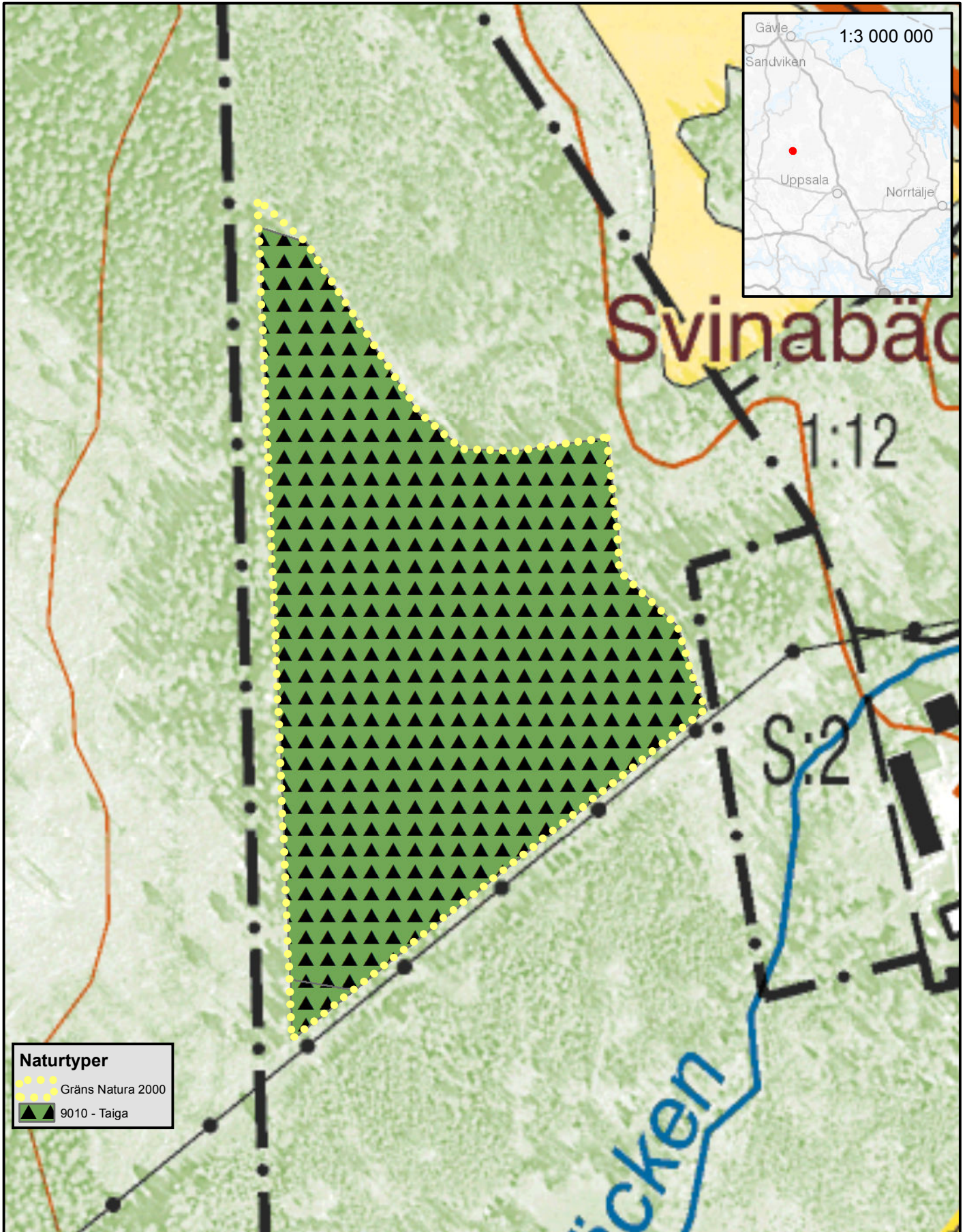
Bevarandeåtgärder

Se prioriterade bevarandeåtgärder.

Bilaga

1. Naturtyper enligt Natura 2000.

Bilaga 1. Naturtyper enligt Natura 2000.
Tillhör Länsstyrelsens i Uppsala län,
Bevarandeplan 2017-03-31,
dnr 511-0306-17. **Natura 2000-området**
Harbo-Svina,
SE0210356, Kommun: Heby.



Naturtyper

- Gräns Natura 2000
- 9010 - Taiga

0 10 20 30 40 Meter

1:2 000



© Lantmäteriet/Länsstyrelsen