

2017-03-31

Dnr: 511-8220-16

Natura 2000-områdets namn och områdeskod
Dalkarlsåsen, SE0210349



Områdestyp och skyddsstatus

SAC (Särskilt bevarandeområde enligt EU:s art- och habitatdirektiv).

Regeringen godkände utpekande av området i januari 1998.
Tidigare bevarandeplanen fastställdes av Länsstyrelsen i december 2005.
Denna bevarandeplan fastställdes av Länsstyrelsen den 31 mars 2017.

Områdets storlek

51,3 ha

Ingående naturtyper enligt art- och habitatdirektivet

<u>Kod</u>	<u>Namn</u>	<u>Areal</u>
9060	Åsbarrskog	48,37 ha

Naturtypernas utbredning visas på karta, bilaga 1.

Ägarförhållanden

Privata, Pershyttan Skog AB, Domarbo Skog AB.

Kommun

Heby.

Översiktlig beskrivning av området

Området består av en åsrygg bevuxen med barrskog. Åsryggen och de centrala partierna inom området är huvudsakligen bevuxna med tallskog. I de lägre belägna och mer finkorniga jordarterna förekommer inslag av björk och gran. Fältskiktet utgörs huvudsakligen av blåbärsris. På åsens centrala del dominerar dock lingonriset.

På grund av närheten till Heby samhälle har åspartiet stort värde för friluftslivet som motions- och rekreationsvärde med bland annat ett elljusspår.

I området bedrivs idag skogsbruk vilket medfört att naturvärdena knutna till trädskiktet är begränsade. De naturvärden som finns är knutna till gles tallskog med solexponerade stammar och sandig mark med ett tunt fältskikt.



2017-03-31

Dnr: 511-8220-16

I november 1992 beslutade Länsstyrelsen om anmälningskyldigheter för samråd för vissa verksamheter bland annat markberedning, anläggande av väg m.m. Motivet till detta beslut var att området bedömts vara av riksintresse av geologiska skäl enligt 2 kap 6§ andra stycket lagen om hushållning med naturresurser.

Inom området finns kända fornlämningar i form av ett gränsmärke, tre kolbottnar samt en täkt.

Bevarandesyfte

Bevarandesyftet med Natura 2000-området Dalkarlsåsen är att bevara eller återställa gynnsamt tillstånd för de prioriterade bevarandevärden som anges nedan. Även prioriterade bevarandeåtgärder anges nedan.

Länsstyrelserna ska enligt 17 § förordningen (1998:1252) om områdesskydd enligt miljöbalken m.m. ta fram bevarandesyften för alla Natura 2000-områden. Bevarandesyftet används tillsammans med beskrivningarna av områdets livsmiljöer och arter vid tillståndsprövningar som rör området, enligt 7 kap 28a – 29§§ miljöbalken.

Bevarandesyftet ger även vägledning om hur myndigheterna behöver arbeta för att prioritera Natura 2000-områden i det fortsatta skyddsarbetet enligt 7 kap. 27 § miljöbalken och 16 § förordningen (1998:1252) om områdesskydd enligt miljöbalken m.m.

Prioriterade bevarandevärden:

- Naturtypen åsbarrskog.

Motivering:

Glacifluvial rullstensås med barrskog.

Prioriterade bevarandeåtgärder:

- Om skogsbruk bedrivs inom området så ska det ske med en naturvårdshänsyn inriktad på att skapa en grov, gles tallskog med god solinstrålning.
- Vid behov röjning av trängande träd som hindrar god solexponering av grova tallstammar.
- Skapa sandblottor.
- Området omfattas av anmälningskyldighet för samråd för vissa verksamheter till exempel täktverksamhet, markberedning och anläggande av väg.

Beskrivning av naturtyp

9060 – Åsbarrskog (48,37 ha)

Naturtypen förekommer på rullstensåsar, på deras sluttningar eller vid åsarnas fot och är torr-blöt och näringsfattig-näringsrik. Trädskiktets krontäckningsgrad är 30-100 % och inhemska barrträd utgör minst 50 % av grundytan. Ofta utgör tall minst 50 % av grundytan uppe på åsen. I nedre delen, där grundvattnet är relativt ytligt, består grundytan ofta av gran till minst 50 %. I sällsynta fall kan även gran förekomma uppe på åsen. Lövinslag förekommer, främst i de nedre delarna.

Skogen ska likna, eller i en relativt nära framtid kunna likna en naturskog med avseende på egenskaper och strukturer. Den kan ha påverkats av till exempel plockhuggning, bete eller naturlig störning. Skogen ska vara i ett sent eller i ett relativt sent successionsstadium. Om naturliga störningsprocesser eller skötselåtgärder i syfte att imitera sådana har påverkat området kan även områden i yngre successionsstadier ingå.

Områden med höga naturvärden främst knutna till naturtypen och solexponerade tallstammar och sandmark kan klassas som åsbarrskog även om ett naturskogstillstånd saknas. Det är denna typ som är aktuell i Dalkarlsåsen.

Fältskiktet varierar från torr lavtyp till fuktig örtrik typ. Mikroklimatet på åssluttningarna med torra eller blöta förhållanden, kombinerat med ljus eller skugga, spelar stor roll för artsammansättningen. Floran och faunan är normalt rik på arter av flera organismgrupper som har en preferens för soliga och sandiga miljöer. Sandödla kan förekomma i naturtypen och i partier med åsgranskog kan bombmurkla växa.

Naturtypen är känslig för skogsbruksåtgärder, täktverksamhet, bebyggelse och annan exploatering, förtätning och igenväxning med gran i tallmiljöer samt kvävedeposition.

Bevarandemål

9060 Åsbarrskog

Arealen ska vara minst 48,4 ha. Skogen ska vara flerskiktad, ha naturlig föryngring och vara rik på stående och liggande död ved i olika nedbrytningsstadier samt gamla och grova träd. Barrträd ska dominera, med främst tall på åsryggen samt ökad granandel mot åsfoten. Solexponerade tallstammar och sandblottor ska utgöra ett måttligt inslag genom en variation mellan täta respektive öppna och glest beskogade delar samt bryn. Hydrologin ska vara ostörd. Ingen påtaglig minskning av populationerna hos de för naturtypen typiska arterna bör ske. Typiska arter är till exempel talticka och grönpyrola.

Bevarandetillstånd idag

I området bedrivs idag skogsbruk vilket medfört att naturvärdena knutna till trädskiktet är begränsade. De naturvärden som finns är knutna till gles tallskog med solexponerade stammar och sandig mark med ett tunt fältskikt.

För att området skall behålla sina nuvarande naturvärden är det viktigt att skogsbruket bedrivs med en naturvårdshänsyn inriktad på att skapa en grov, gles tallskog med god solinstrålning. Detta för att gynna många vedlevande insekter som är beroende av denna miljö. Vidare bör man eftersträva att kontinuerligt ha blottad sand i markskiktet vilket är nödvändigt för många av de insektsarter som är knutna till naturtypen. Ett bra instrument för detta är de av skogsvårdsstyrelsen upprättade gröna skogsvårdsplanerna.

I nuläget har området inte gynnsamt bevarandetillstånd.

Hotbild – vad kan påverka Natura 2000-området negativt?

- Skogsbruk utan tillräcklig hänsyn i och i anslutning till området.
- Förlust av typiska strukturer, framför allt sandblottor.
- Avlägsnande av död ved.
- Markavvattning i och i anslutning till området.
- Tåktverksamhet.
- Ökad näringsbelastning; spridning av gödning, kalk, bekämpningsmedel m.m. i området.

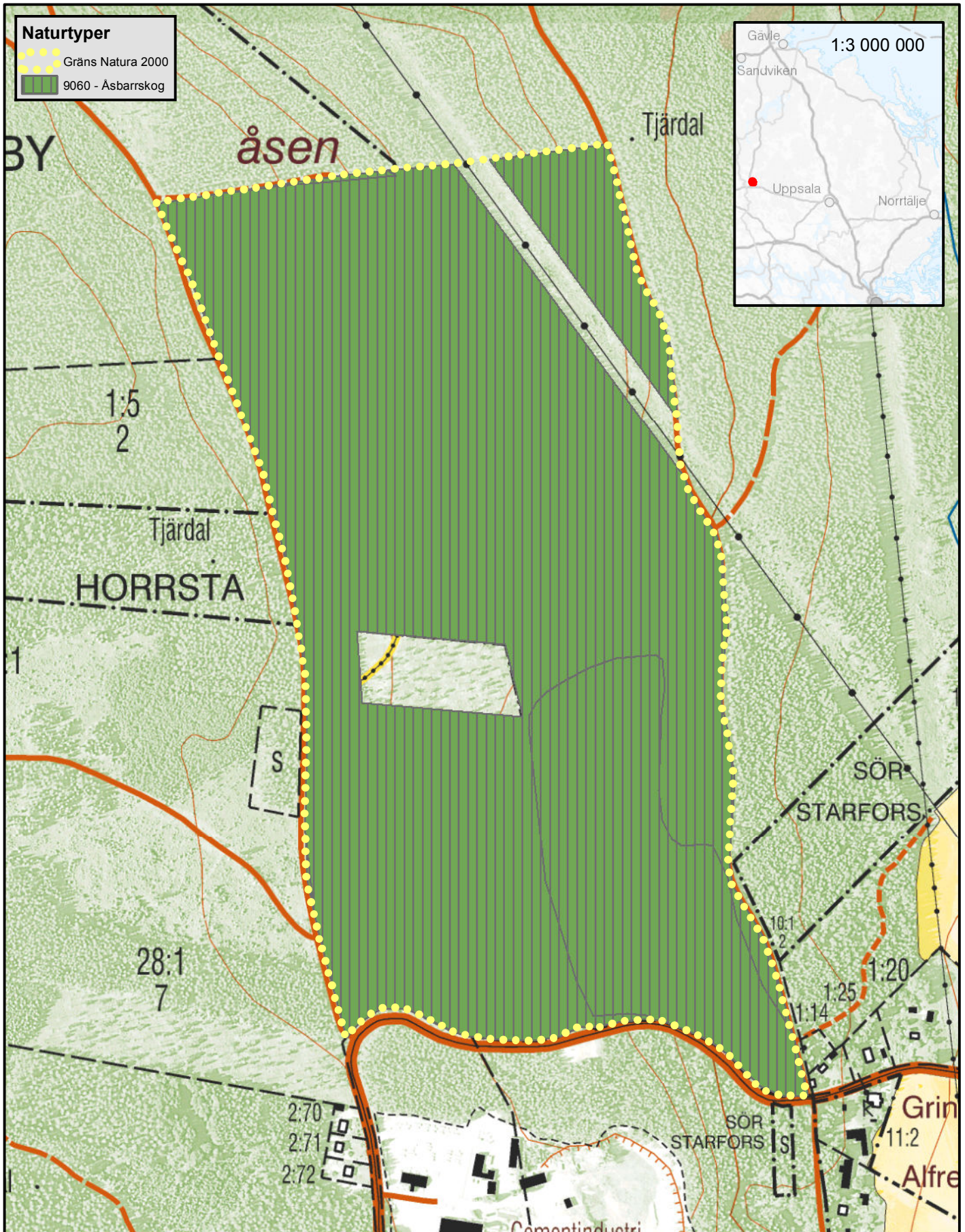
Bevarandeåtgärder

- Om skogsbruk bedrivs inom området så ska det ske med en naturvårdshänsyn inriktad på att skapa en grov, gles tallskog med god solinstrålning.
- Vid behov röjning av trängande träd som hindrar god solexponering av grova tallstammar.
- Skapa sandblottor.
- Eventuellt skogsbete.
- Området omfattas av anmälningsskyldighet för samråd för vissa verksamheter till exempel tåktverksamhet, markberedning och anläggande av väg.
- Möjligen skulle området behöva något slags starkare skydd alternativt en förvaltningsplan.

Bilaga

1. Naturtyper enligt Natura 2000.

Bilaga 1. Naturtyper enligt Natura 2000.
 Tillhör Länsstyrelsens i Uppsala län,
 Bevarandeplan 2017-03-31,
 dnr 511-8220-16. **Natura 2000-området**
Dalkarlsåsen,
SE0210349, Kommun: Heby.



0 50 100 150 200
 Meter

1:6 000



© Lantmäteriet/Länsstyrelsen