

2017-03-31

Dnr: 511-8141-16

Natura 2000-områdets namn och områdeskod

Sävjaån-Funbosjön, SE0210345



Områdestyp och skyddsstatus

SAC (Särskilt bevarandeområde enligt EU:s art- och habitatdirektiv)

Området saknar formellt skydd.

Regeringen godkände utpekande av området i april 2004.

Tidigare bevarandeplan fastställdes av Länsstyrelsen i mars 2009.

Denna bevarandeplan fastställdes av Länsstyrelsen den 31 mars 2017.

Områdets storlek

263,1 ha

Ingående naturtyper enligt art- och habitatdirektivet

Kod	Namn	Areal
3150	Naturligt näringsrika sjöar	190 ha

Naturtypernas utbredning visas på karta, bilaga 1.

Ingående arter enligt art- och habitatdirektivets bilaga 2

- 1130 Asp (*Aspius aspius*)
- 1149 Nissöga (*Cobitis taenia*) (ej regeringsanmäld)
- 1163 Stensimpa (*Cottus gobio*)
- 1355 Utter (*Lutra lutra*)

Ägarförhållanden

Privata.

Kommun

Uppsala.

Översiktlig beskrivning av området

Natura 2000-området utgörs av Funbosjön, Vistebyån som förbinder sjön norrut med Långsjöarna, Sävjaån och Funboån som sammanbinder sjön med Fyrisån samt Storån som är ett östligt biflöde till Sävjaån. Funbosjön är en eutrof, fiskrik slättlandssjö och en av de artrikaste i Mellansverige. I sjösystemet finns utter och de sällsynta fiskarna asp, nissöga och faren. Sävjaån med biflöden är en av de få åarna i Uppland där fisk vandra fritt.

Bevarandesyfte

Bevarandesyftet med Natura 2000-området Sävjaån-Funbosjön är att bevara eller återställa gynnsamt tillstånd för de prioriterade bevarandevärden som anges nedan. Även prioriterade bevarandeåtgärder anges nedan.

Länsstyrelserna ska enligt 17 § förordningen (1998:1252) om områdesskydd enligt miljöbalken m.m. ta fram bevarandesyften för alla Natura 2000-områden. Bevarandesyftet används tillsammans med beskrivningarna av områdets livsmiljöer och arter vid tillståndsprövningar som rör området, enligt 7 kap 28a – 29 §§ miljöbalken.

Bevarandesyftet ger även vägledning om hur myndigheterna behöver arbeta för att prioritera Natura 2000-områden i det fortsatta skyddsarbetet enligt 7 kap. 27 § miljöbalken och 16 § förordningen (1998:1252) om områdesskydd enligt miljöbalken m.m.

Prioriterade bevarandevärden:

- Naturtypen naturligt näringsrika sjöar.
- Arten asp.

Motivering:

- Ett förgrenat åsystem med ovanligt få vandringshinder samt en stam av utter och flera sällsynta fiskarter.

Prioriterade bevarandeåtgärder:

- Ta fram ett åtgärdsprogram för att höja vattenkvaliteten i Sävjaån-Funbosjön inom ramen för vattendirektivet.
- Bete av strandängar för att främja en blå bård.
- Skydda de kända lekplatserna för asp i området.
- Ta bort vandringshinder i Sävjaån.
- Ta bort vandringshinder i Vistebyån uppströms Funbosjön.

Beskrivning av naturtyper och arter

3150 - Naturligt näringsrika sjöar (190 ha)

Naturtypen består av naturligt eutrofa sjöar och småvatten med hög biologisk produktion och artrika samt generellt näringskrävande växt och djursamhällen. Vattnet är näringsrikt och välbuffrat, klart eller relativt grumligt. Sjönaturtypen omfattar stranden upp till medelhögvattenlinjen. Artsammansättningen är mångsidig och består av näringskrävande (eutrofa) arter. Långskotts- eller slingerväxter förekommer rikligt och strandzonens vegetation är varierad och har relativt stort inslag av örter. Sedimenten är ofta lerrika.

2017-03-31

Dnr: 511-8141-16

Funbosjön har två större tillopp varav det västra utgörs av Tomtaån–Lissån och det östra tilloppet avvattnar Nedre Långsjön vid Länna. Sjön är genom sin artrikedom en av länets mest värdefulla sjöar. Makrofyt- och flytbladsvegetationen är typisk för naturtypen med arter som vattenpilört, dyblad, grovnate, korsandmat, och hornsärv. Dessutom finns länets enda förekomst av det sällsynta gräset kasgräs i den norra delen av sjön. Fisk- och molluskfaunan är särskilt värdefull med arter som asp och faren samt de flesta av länets arter sötvattensmusslor, däribland de ovanliga arterna äkta målarmussla och flat dammussla. Artrikedomen av musslor i Funbosjön och Sävjaån kan till stor del tillskrivas det diversa fisksamhället och att vandringsleden från Mälaren är öppen.

Naturligt näringsrika sjöar är känsliga för övergödning som kan påskynda eutrofieringen. Upphörd hävd på anslutande betesmarker ökar igenväxningstakten i strandzonen. Ensidigt fiske eller fiske som är för hårt i förhållande till sjöns produktionsförmåga ändrar konkurrensförhållandena och påverkar artsammansättningen. Långvarig vegetationsbekämpning, t.ex. klippning av flytbladsvegetation, riskerar att leda till ett skifte från makrofyter till encelliga alger.

1130 - Asp (*Aspius aspius*)

Aspen är en mycket storvuxen, rovlevande karpfisk som kan bli över 1 m och väga 10 kg. Den förekommer i grunda oligotrofa eller mesotrofa sjöar med vidhängande vatten i Mellansverige. Bestånden har kraftigt försvagats under de senaste 50 åren och aspen är därför rödlistad. Som ung lever aspen huvudsakligen på djurplankton, insektslarver och kräftdjur. Senare övergår den till fiskföda, t.ex. mört, löja eller nors. Efter islossningen i april-maj vandrar fiskarna upp i strömmande vatten för lek då vattentemperaturen nått minst 5°C. Leken sker främst över grus- och stenbottnar men också över växtrika områden med rent och syrerikt vatten. Vissa asppopulationer leker även på grundare områden i Mälaren. Aspen är Upplands landskapsfisk.

Kända lekplatser finns på nio platser i Natura-2000-området: i Sävjaån vid Kuggebro (markerat med 1 i kartan), Åby, järnvägsbron (2), Falebro (3), i Storån vid Väsby (4), i Funboån vid Spångtorp (5) Funbo, järnvägsbron (6), Funbo kyrka och vägbro (7), och i Vistebyån vid Enbyle (8) och Visteby (9). För att asppopulationerna i Sävjaån-Funbosjön skall kunna uppnå ett gynnsamt bevarandetillstånd krävs att dessa lokaler skyddas mot exploatering. Asp finns också i sjöarna ovanför Funbosjön; Övre och nedre Långsjön, Fjärden och Norrsjön. Detta bestånd är dock isolerat till följd av vandringshinder. De lokaler som noterades här vid Upplandsstiftelsens undersökning 2005 var få och av låg kvalitet. Även inne i Uppsala stad finns en relativt stor leklokal just upp och nedströms Dombron. Alla asp-uppgifter kommer från en inventering som gjordes av Joel Berglund åt Upplandsstiftelsen år 2005.

2017-03-31

Dnr: 511-8141-16

Aspen missgynnas av förorenande och reglerande ingrepp i vatten, t.ex. damm- och brobyggnation, felaktigt placerade vägtrummor, muddring och årensning. Eftersom aspen lever i system av sjöar och vattendrag kräver den vandringsvägar utan vandringshinder för att kunna fortleva i livskraftiga bestånd. Eutrofiering av vattendragen kan resultera i en ökad sedimentation och påväxt på lekbottnar, vilket i sin tur leder till försämrad reproduktion. Asp fångas av sportfiskare och som bifångst vid fiske med nät och bottengarn och denna fångst kan eventuellt påverka bestånden. Fysiska ingrepp i vegetationsrika strandmiljöer riskerar att påverka ynglens uppväxtområden.

1149 - Nissöga (*Cobitis taenia*)

Nissöga är en decimeterlång fisk som lever på sand och mjukbottnar på grunt vatten i sjöar och lugna delar av rinnande vatten, ofta eutrofa slättlandssjöar. Lämpliga bottnar är viktiga för nissögat som utnyttjar botten för att gömma sig från rovfisk och för att äta. Födan utgörs av smådjur som silas ut ur bottenstratet eller av dött organiskt material. Dagtid tillbringar fisken nergrävd i bottenstratet och undgår därmed lätt oriktade fångstförsök. I Sverige finns nissöga i Götaland och Svealand där Fyrisån är det nordligaste avrinningsområdet där arten påträffats.

Vandringshinder hindrar spridning uppströms. Arten är känslig för borttagande av skuggande träd och buskar, förändrade bottenförhållanden och försämrade syreförhållanden i bottenarna.

1163 - Stensimpa (*Cottus gobio*)

Stensimpan är en liten bottenlevande fisk (max 15 cm). Den lever främst i rinnande vatten bland sten och grus i strömmade partier. I sjöar förekommer den i områden med steniga och grusiga bottnar. Vattnet skall vara klart och syrerikt. Stensimpan förekommer spritt över större delen av landet, från sydligaste Skåne till nordligaste Lappland.

Vandringshinder hindrar spridning uppströms. Arten är känslig för borttagande av skuggande träd och buskar, förändrade bottenförhållanden och försämrade syreförhållanden i bottenarna. Arten har gått tillbaka kraftigt i Västeuropa till följd av föroreningar och mänsklig påverkan.

1355 - Utter (*Lutra lutra*)

Uttern är ett mårddjur som lever i närheten av näringsrika vatten. Den äter mestadels fisk, men även kräftor, groddjur, gnagare och fågel. Uttrar lever ensamma och varje individ har ett verksamhetsområde vars yta kan variera från några kilometer till flera mil i storlek, beroende på årstiden, stammens täthet och områdets topografi och födotillgång.

Utter fanns tidigare utmed kusterna samt vid sjöar och vattendrag i hela Sverige utom Gotland. Från omkring 1950 har en mycket drastisk nedgång ägt rum. En likartad trend är konstaterad från flera länder i Europa och i stora områden är uttern antingen

2017-03-31

Dnr: 511-8141-16

utrotad eller förekommer mycket sparsamt. Inventeringar utförda i Sverige under 1990-talet och framåt tyder dock på en viss återhämtning av utterbeståndet i både antal och utbredning. Idag finns det ca 1700 uttrar i Sverige och 40 i Uppland. Det finns utter i hela Natura 2000-området samt i de angränsande sjösystemen.

För ett livskraftigt bestånd av utter krävs stora områden med mer eller mindre sammanhängande vattensystem. I små vattensystem som ligger isolerade blir populationerna mycket sårbara eftersom utbytet av individer försvåras eller uteblir. Optimala miljöer för utter är vatten som erbjuder riklig tillgång på lättillgänglig föda året runt och som har tillgång till områden där uttern kan vila ostört, föda upp ungar etc. Vintertid är de beroende av strömmande vatten som ger möjlighet till näringsfångst om sjöarna blir islagda. Potentiella hot mot arten är ökad belastning av miljögifter, biltrafik, utökad reglering av vattendrag, drunkning orsakad av fasta fiskeredskap samt störningar från det rörliga friluftslivet.

Bevarandemål

3150 Naturligt näringsrika sjöar

Arealen naturligt näringsrika sjöar ska vara minst 190 ha. Området ska präglas av en varierad och zonerad vegetation i vatten och på strand, naturliga vattenståndsfuktuationer och opåverkad hydrologi. Vattenkvaliteten ska vara tillräckligt god och den antropogena belastningen av närsalter, miljögifter och grumlande ämnen begränsas. Typiska arter som blomvass, vattenpilört, grovnate och korsandmat ska förekomma allmänt. Sjön ska ha en artrik fiskfauna med bland annat livskraftiga populationer av arterna asp, faren och gös. Stränder som angränsar till öppna betesmarker ska finnas och vara välhävdade med en tydlig blå bård.

1130 Asp (*Aspius aspius*)

Populationen av asp i området ska vara livskraftig. Asp ska leka på minst åtta lokaler i området. Lämpliga lekplatser skall finnas på minst nio lokaler. De större lekplatserna vid Åby, Falebro, Spångtorp, Funbo kyrka, Enbyle och Visteby skall bevaras (se karta bilaga 2.). Hela åsträckan i Natura 2000-området och i angränsande vattendrag skall vara fri från vandringshinder. Eutrofiering ska inte påverka vattenkvalitet och botten på ett sätt som missgynnar asp i området.

1149 Nissöga (*Cobitis taenia*)

Populationen av nissöga i området ska vara livskraftig. Hela åsträckan i Natura 2000-området och i angränsande vattendrag skall vara fri från vandringshinder. Lämpligt substrat i form av syrerika finsedimentära eller organiska botten ska vara allmänt förekommande i Natura 2000-områdets vattendrag. Vattendragen i området ska ha ekologiskt funktionella kantzoner och partier som beskuggas av träd ska vara allmänt förekommande.



2017-03-31

Dnr: 511-8141-16

1163 Stensimpa (*Cottus gobio*)

Populationen av stensimpa i området skall vara livskraftig. Hela åsträckan i Natura 2000-området och i angränsande vattendrag skall vara fri från vandringshinder. Partier med för arten lämplig hård botten och strömmande vatten ska förekomma på flera platser i Natura 2000-områdets vattendrag. Vattendragen i området ska ha ekologiskt funktionella kantzoner och partier som beskuggas av träd ska vara allmänt förekommande.

1355 Utter (*Lutra lutra*)

Populationen av utter i området skall vara livskraftig. Det skall finnas uttersäkra passager vid samtliga broar över Sävjaån-Funboån-Vistebyån. Zoner med skyddande strandvegetation skall vara vanligt förekommande längs alla åsträckor.

Bevarandetillstånd idag

3150 Naturligt näringsrika sjöar

Vid en makrofytinventering som genomfördes 2006 bedömdes det att tillståndet bör klassas som gynnsamt. Bedömningen tog hänsyn till sjöns areal, fysiska förutsättningar samt förekommande typarters bevarandetillstånd. Provfiske i sjön har även visat på livskraftiga fiskpopulationer. Funbosjöns bevarandetillstånd bör dock övervakas kontinuerligt.

1130 Asp (*Aspius aspius*)

Provfiske har konstaterat en livskraftig men liten population i Funbosjön och Sävjaån. Populationens ringa storlek gör arten sårbar för miljöförändringar och arten kan inte anses ha ett gynnsamt bevarandetillstånd i området.

1149 Nissöga (*Cobitis taenia*) och 1163 Stensimpa (*Cottus gobio*)

Kunskapen om dessa arters förekomst i området är för otillräcklig för att kunna bedöma bevarandetillståndet. Inventering med elfiske på lämpliga platser i Sävjaån är önskvärd för att en framtida bedömning ska kunna göras.

1355 Utter (*Lutra lutra*)

Utter har rapporterats regelbundet, men fåtaligt, från området, men beståndet måste inventeras systematiskt innan en bedömning av bevarandetillståndet kan göras.



Hotbild – vad kan påverka Natura 2000-området negativt?

- Försämrad vattenkvalitet till följd av utsläpp av försurande, syretärande och gödande ämnen.
- Inplantering av främmande fiskarter (t.ex. laxfisk) i sjöar eller vattendrag som har kontakt med Funbosjön via de fria vandringsvägarna.
- Exploatering av strandområden.
- Exploatering i avrinningsområdet som ökar andelen hårdgjorda ytor riskerar att medföra flödesförändringar och grumling.
- Minskat eller upphört bete i strandzonen.
- Intensivt jordbruk leder till ökad eutrofiering vilket kan leda till igenväxning och förändrade bottenförhållanden.
- Förstörda lekplatser för asp.
- Rensning av vattendrag leder till att stora mängder lämpliga bottnar grävs bort samt ökad sedimenttransport och minskad habitatvariation.
- Avverkning och bortstädning av skuggande träd och buskar längs mindre vattendrag leder till kraftiga temperatursvängningar med höga maximitemperaturer.
- Vandringshinder, både befintliga och etablering av nya.
- Utsläpp och oförsiktig hantering av bekämpningsmedel.
- Intensivt sportfiske.
- Hot mot utter.
- Miljögifter.
- Minkfällor och fiskeredskap.
- Biltrafik.

Bevarandeåtgärder

- Ta fram ett åtgärdsprogram för att höja vattenkvaliteten i Sävjaån-Funbosjön inom ramen för vattendirektivet.
- Bete av strandängar för att främja en blå bård.
- De kända lekplatserna för asp i området bör skyddas. Vid behov skall de restaureras. För att undvika att lekplatser förstörs och fisk dödas p.g.a. okunskap bör markägare och fiskeintresserad allmänhet kontinuerligt informeras. Ett åtgärdsprogram för asp håller för närvarande på att utarbetas. Havsmyndigheten är ansvarig myndighet. Andra åtgärder som kan förstärka nuvarande bestånd är förbättringar i livsmiljön genom att skapa uppväxtplatser för ungfisk eller bygga fiskvägar.
- Ta bort vandringshinder i Sävjaån.
- Populationerna av nissöga och stensimpa bör inventeras för att fastställa förekomst och utbredning i åsystemet. Stensimpa förväxlas lätt med bergsimpa vilket man måste ta hänsyn till vid tolkning av resultat från provfisken.



LÄNSSTYRELSEN
UPPSALA LÄN

Bevarandeplan
SÄVJAÅN-FUNBOSJÖN

8(8)

2017-03-31

Dnr: 511-8141-16

- För utter finns ett nationellt åtgärdsprogram. Kunskapsuppbyggnad, informationsinsatser och övervakning bör ske enligt rekommendationerna i denna. De centrala punkterna i detta är:
 - Bestånden regelbundet måste övervakas.
 - Miljöövervakning av miljögifter som kan skada uttern.
 - PCB-analyser av döda uttrar.
 - Anpassning av jord-, skogs- och infrastrukturåtgärder.
 - Faunapassager byggs där det behövs.
 - Anpassade jakt- och fiskemetoder.
 - Kantzoner längs sjöar och vattendrag.

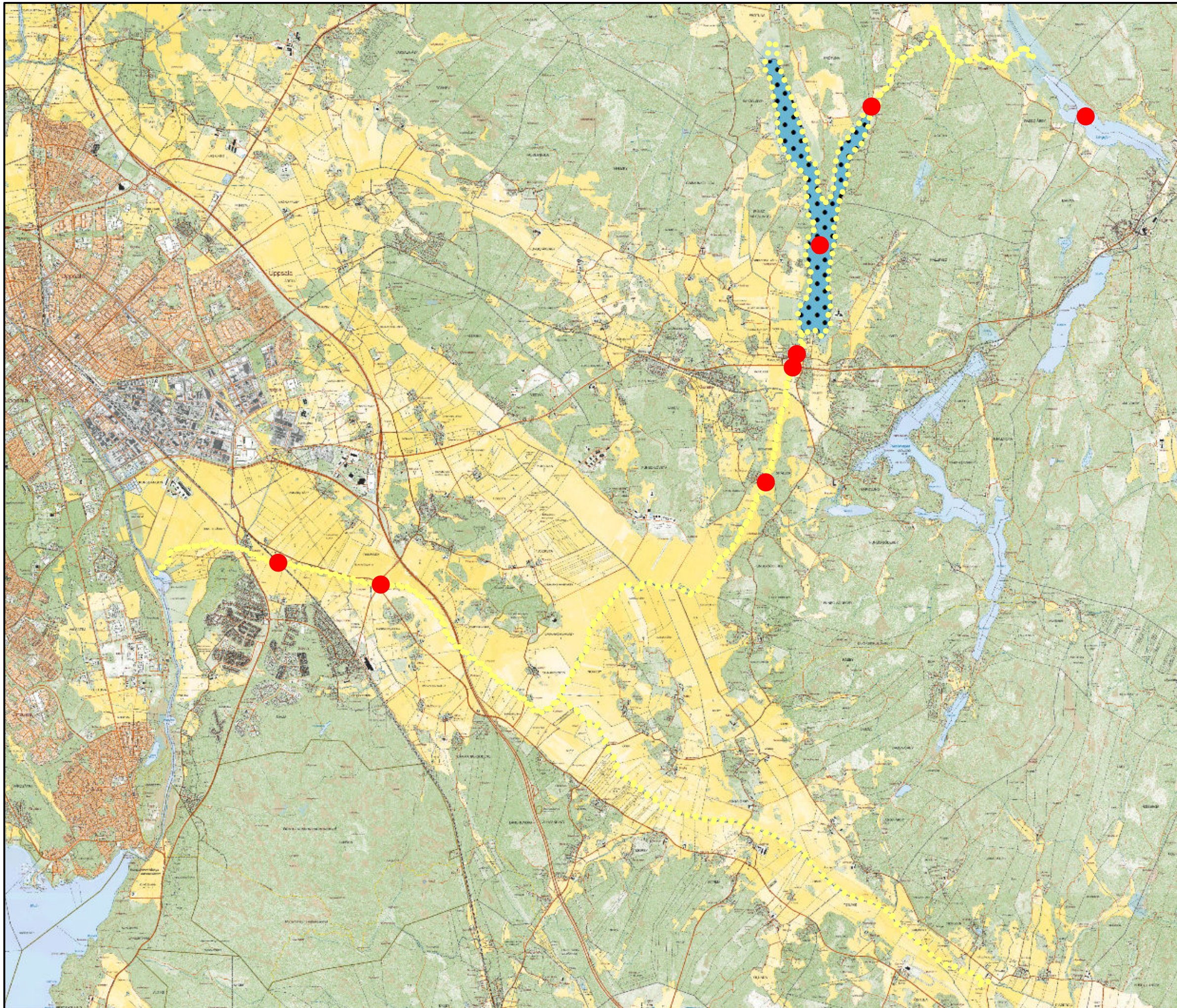
Bilaga

1. Naturtyper enligt Natura 2000

Bilaga 1. Naturtyper enligt Natura 2000.
Tillhör Länsstyrelsens i Uppsala län,
Bevarandeplan 2017-03-31,
dnr 511-8141-16.
Natura 2000-området Sävjaån-Funbosjön,
SE0210345, Kommun: Uppsala.

Naturtyper

- Kända lekplatser Asp
- Gränser Natura 2000
- 3150 - Naturligt näringsrika sjöar



0 1 300 2 600 3 900 5 200
Meter

1:62 000



© Lantmäteriet/Länsstyrelsen