

2017-03-31

Dnr: 511-8126-16

Natura 2000-områdets namn och områdeskod

Fiskmansbo, SE0210342



Områdestyp och skyddsstatus

SAC (Särskilt bevarandeområde enligt EU:s art- och habitatdirektiv)

Regeringen godkände utpekande av området i april 2004.
Tidigare bevarandeplan fastställdes av Länsstyrelsen i mars 2009.
Denna bevarandeplan fastställdes av Länsstyrelsen den 31 mars 2017.

Områdets storlek

15,5 ha

Ingående naturtyper enligt art- och habitatdirektivet

<u>Kod</u>	<u>Namn</u>	<u>Areal</u>
6270	*Silikatgräsmark	5,94 ha
6410	Fuktäng	1,21 ha
9070	Trädklädd betesmark	5,74 ha

*) Bevarandet av naturtypen har hög prioritet inom EU.

Naturtypernas utbredning visas på karta, bilaga 1.

Ägarförhållanden

Privata.

Kommun

Enköping.

Översiktlig beskrivning av området

Natura 2000-området Fiskmansbo ligger i Enköpings kommun, c:a 2 mil sydväst om Uppsala. Det 15,4 hektar stora området ligger naturskönt i övergången mellan skog och öppen åkermark. I den södra delen har man en vid utsikt över det omgivande åkerlandskapet.

Naturen i Fiskmansbo är vacker och varierad med öppna till halvöppna naturbetesmarker, betespräglad skog, bergsknallar och partier med torr till mycket fuktig mark. Marken har sedan lång tid tillbaka, och i stort sett kontinuerligt, hävdats genom bete. Tack vare denna kontinuitet är området idag mycket artrikt med många betesgynnade växter och svampar, av vilka en del är sällsynta och/eller hotade i

Sverige. Marken anses därför ha ett så högt naturvärde att den blivit utvald till Natura 2000 där särskilt värdefulla miljöer i Europa ingår. Fiskmansbo är dessutom med i Naturvårdsverkets Sveriges finaste odlingslandskap – Nationell bevarandeplan för odlingslandskapet. Här ingår de mest värdefulla områdena från ängs- och hagmarksinventeringarna som gjordes mellan åren 1987 och 1993. Fiskmansbo har högsta värdeklass (klass 1).

Dessutom finns inom Fiskmansbo Natura 2000-område många kulturhistoriskt intressanta spår, såsom husgrunder och rester av gårdar, en gammal landsväg och en mycket fin stenmur

Bevarandesyfte

Bevarandesyftet med Natura 2000-området Fiskmansbo är att bevara eller återställa gynnsamt tillstånd för de prioriterade bevarandevärden som anges nedan. Även prioriterade bevarandeåtgärder anges nedan.

Länsstyrelserna ska enligt 17 § förordningen (1998:1252) om områdesskydd enligt miljöbalken m.m. ta fram bevarandesyften för alla Natura 2000-områden. Bevarandesyftet används tillsammans med beskrivningarna av områdets livsmiljöer och arter vid tillståndsprovningar som rör området, enligt 7 kap 28a – 29 §§ miljöbalken.

Bevarandesyftet ger även vägledning om hur myndigheterna behöver arbeta för att prioritera Natura 2000-områden i det fortsatta skyddsarbetet enligt 7 kap. 27 § miljöbalken och 16 § förordningen (1998:1252) om områdesskydd enligt miljöbalken m.m.

Prioriterade bevarandevärden:

- Naturtyperna silikatgräsmark, fuktäng samt trädklädd betesmark.

Motivering:

Områdets artrika gräsmarker hyser unika värden.

Prioriterade bevarandeåtgärder:

- Fortsatt bete i samtliga naturtyper, helst med nötkreatur och/eller häst.
- Anpassa betesintensiteten så att blomning och frösättning gynnas, samtidigt som förna inte försämrar för områdets karaktärsarter.
- Røjning av igenväxningsvegetation i alla naturtyper. Spara och friställ äldre träd, vidkroniga träd, sälg samt bärande träd och buskar.
- Viss gallring/røjning i halvöppen naturbetesmark, främst av unga-medelåldriga granar och tallar, men även av björk, asp och ask.
- Ett småskaligt virkesuttag för att skapa gläntor i den betespräglade skogen.
- Spara död ved.

2017-03-31

Dnr: 511-8126-16

- Røjning och huggning av unga och medelåldriga träd samt buskar där hagmarkssvampar växer (enstaka en- och rosbuskar kan stå kvar).
- Fornlämningar och kulturhistoriska lämningar som finns i området ska hållas fria från träd och buskar.
- Anpassa användningen av avmaskningsmedel till det aktuella parasittrycket genom att ta träckprov på betesdjuren och avmaska helst en vecka innan betessläpp eller då djuren går på bete på åkermark.

Beskrivning av naturtyper

6270 – *Silikatgräsmarker (5,94 ha)

Silikatgräsmarker finns i Fiskmansbo i fyra delområden. Det sydöstra delområdet utgörs av en artrik enebacke. Härifrån har man en vid utsikt över det vackra omkringliggande landskapet. Floran innehåller många betesgynnade arter såsom ängsvädd, darrgräs, gulmåra, kattfot, jungfrulin och gråfibbla. Här växer också många hagmarkssvampar varav flera hotade arter, t.ex. blårödling, scharlakansvaxskivling, trädvaxskivling och luktavxskivling. Trädskiktet består av enstaka granar, björkar och tallar. Buskskiktet utgörs av enebuskar, rosbuskar och slån. Slånbuskagen behöver hållas efter så att de inte breder ut sig för mycket.

Även det nordvästliga delområdet hyser många betesgynnade växter. Exempel är: gulmåra, mandelblom, gråfibbla och prästkrage. Marken är av öppen – halvöppen hagmarkskaraktär med en, tall, gran, rosbuskar i träd- och buskskiktet. En stor och vidkronig ask står längst i öster. Längs skogskanten kommer en hel del smågranar. I området finns tre torpgrunder.

Det sydvästliga delområdet med silikatgräsmark är ett spännande parti med många historiska spår. Bland annat husgrunder som har tillhört gården Fiskmansbo på 1600-talet, och en del av den gamla landsvägen mellan Stockholm och Dalarna. Området är rikt på hällar och block, och marken är av varierande fuktighet. Även här är florans artrik. Träden runt de gamla gårdarna består främst av ask, men även exempelvis ek. Mot den nuvarande gården växer några riktigt stora askar som skulle må bra av lite mer ljus.

Naturtypen består av artrika gräsmarker på torra-friska, silikatrika jordar. Naturtypen har utvecklats genom lång hävdkontinuitet, men kan vara igenväxande. Krontäckning av träd och buskar som vuxit upp i en hävdpräglad miljö är ofta ganska hög men överstiger inte 30 %. Silikatgräsmarker är den vanligaste betesmarkstypen i Sverige och har vanligen en örtrik markvegetation. Vegetationens sammansättning är präglad av en förekomst av hävdgynnade arter men varierar beroende på underlag och geografisk belägenhet. Örtrikedomen gör dem viktiga för många insekter, inte minst fjärilar och bin.

2017-03-31

Dnr: 511-8126-16

Hot mot naturtypen utgörs främst av hävd som upphör under långa perioder samt gödningspåverkan som riskerar att helt förändra den typiska artsammansättningen. Andra hot är olämplig skötsel, till exempel alltför kraftig röjning av buskar och träd samt överbetning. För alla betesmarker gäller att ett för högt betestryck kan missgynna vissa blomväxter, fjärilar, bin och humlor m.fl. Därför bör det vara möjligt att då och då göra uppehåll i betet eller hävda betesmarkerna mer extensivt. Vaxskivlingarna är beroende av ett återkommande, ganska hårt betestryck, men inte nödvändigtvis varje år. Uppväxande, nya träd på eller intill växtplatser för sällsynta ängssvampar är ett hot. Ängssvampar klarar inte av att växa intill träd, de försvinner och ersätts ofta successivt av vanliga mykorrhizasvampar. Däremot växer ängssvamparna gärna intill enbuskar. Naturtypen tar också skada vid användning av avmaskningsmedel med makrocycliska laktoner (där avermektinerna ingår) eftersom det slår ut den dynglevande insektsfaunan.

6410 – Fuktängar (1,21 ha)

Det lilla fuktängspartiet i Natura 2000-områdets norra del utgörs av ett tuvigt och lerigt, vått parti i den omgivande silikatgräsmarken. I tuvorna växer bl.a. olika starrarter, såsom hundstarr och hirsstarr. Det långsmala partiet mellan gårdsmiljön och den trädklädda betesmarken är ett friskt - fuktigt parti med bl.a. tuvtåtel. En fuktäng har blivit utgrävd, vilket gjort att vattenytan i mitten nu är öppen. Båda delområdena med fuktäng betas.

Naturtypen består av fuktängar på jordar med stort inslag av torv, kalk eller lera som är präglade av bete eller slätter under lång tid. Typiskt för naturtypen är starr och blåtåtel, och krontäckningen kan uppgå till 30 %. I vissa fall översvämmas fuktängarna säsongsenligt. Exempel på typiska arter i Fiskmansbo är svalting, tiggarranunkel, kärrdunört, kärrtistel och hundstarr.

Hot mot naturtypen utgörs främst av upphörd hävd och gödningspåverkan, vilka riskerar att helt förändra den typiska artsammansättningen och orsaka igenväxning. Andra hot är olämplig skötsel, till exempel alltför kraftig röjning av buskar och träd samt ett för hårt bete. Även företag som förändrar hydrologin, som till exempel dikning, är ett problem. Naturtypen tar också skada vid användning av avmaskningsmedel med makrocycliska laktoner (där avermektinerna ingår) eftersom det slår ut den dynglevande insektsfaunan.

9070 – Trädklädd betesmark (5,74 ha)

Trädklädd betesmark finns i Fiskmansbo i fem delområden. Det långa området som löper i öst-västlig riktning består av grandominerad betad skog. Intrycket är att den är ganska ung, men en del av träden borde, enligt de historiska kartorna, vara åtminstone 150 år gamla. Troligtvis har trädskiktet varit för tätt för att träden ska ha kunnat bli riktigt stora och grova. Även idag är området lite väl tätt, med mycket uppväxande granar. En del lite större träd skulle med fördel kunna stå mycket friare.

2017-03-31

Dnr: 511-8126-16

Terrängen är kuperad och rik på block. Några stråk med fuktigare partier löper genom området.

Det västligaste delområdet är mycket rikt på bergsknallar och block. Detta medverkar till att skogen har gott om luckor med ett bra ljusinsläpp. På hållarna växer bl.a. mandelblom, brudbröd och smultron. Gran, björk, tall, ek och en dominerar träd- och buskskiktet. En mycket fin stenmur löper längs skogskanten.

Det långsmala området som löper i nord – sydlig riktning är en lövhage bevuxen med diverse olikåldriga träd, såsom ask, lönn och lind. Här växer även en del tall och rosenbuskar. I mitten rinner en bäck (åtminstone om vårarna vattenfylld). Under mitten av 1800-talet var denna ”arm” en öppen betesmark. Markägaren Tomas berättade att bäcken förstärkts för att dränera en våtmark som låg mellan de två fristående delarna i Natura 2000-området (och som efter dräneringen brukats som åkermark).

Dungen i den östra delen av Natura 2000-området, söder om åkrarna, är tät med gran och tall som dominerande trädslag. En del stora och grova riskerar att skuggas av uppväxande sly, buskar och träd. Skogsbetesmarken längst i norr domineras av gran och asp. Några lite öppnare partier finns, tack vare stråk med fuktig mark.

Det är viktigt att gamla och grova träd samt död ved sparas, då de är viktiga som boplatser och substrat för en mängd olika organismer. Sly- och busk uppslag kan behöva röjas i, särskilt i brynzoner och i gläntor. Viktigt är att stor variation och hög luckighet bibehålls i trädskiktet.

Naturtypen förekommer på fastmark och är torr-blöt och näringsfattig-näringsrik. Träd- och buskskiktets krontäckningsgrad är 30-100 % och utgörs av inhemska trädslag. Naturtypen inkluderar betade trädklädda hagmarker och betad skog. I den betade skogen dominerar oftast barrträd och björk. Trädklädda betesmarker med grova solbelysta lövträd är särskilt värdefulla eftersom träden i regel är artrika för fler organismgrupper. I de fall betad skog finns på kalkmark har den ofta en rik marksvampflora som är hävdgynnad. Antalet skyddsvärda arter som är knutna till naturtypen är högt. Finns det gott om död ved kan även ett stort antal hotade arter knutna till sådana substrat finnas i naturtypen.

Utebliven skötsel av den hävdade marken som leder till igenväxning och utarmning av den hävdgynnade och ljuskrävande floran och faunan är ett direkt hot mot naturtypen. Detta gäller även olämplig skötsel, till exempel alltför kraftig röjning av buskar och träd samt överbetning. Tillskottsutfodring av betesdjur och gödsling (annat än från betande djur) skadar naturtypen, liksom spridning eller utsläpp av försurande ämnen, närsalter och miljögifter. Skogsbruksåtgärder (annat än i naturvårdssyfte), skogsplantering i hagmarker, hydrologisk påverkan samt exploatering påverkar naturtypen negativt. Naturtypen tar också skada vid användning av avmaskningsmedel med makrocycliska laktoner (där avermektinerna ingår) eftersom det slår ut den dynglevande insektsfaunan.

Bevarandemål

6270 – *Silikatgräsmarker

Arealen silikatgräsmarker ska vara minst 5,9 ha. Hela arealen ska präglas av bete varje år. Täckningsgraden av träd och buskar ska vara sparsam till måttlig. För alla betesmarker gäller dock att ett för hårt betetryck kan missgynna vissa blomväxter, fjärilar, bin och humlor m.fl. Därför bör det vara möjligt att då och då göra uppehåll i betet eller hävda betesmarkerna mer extensivt. I vissa delar kan det vara lämpligt att släppa på betesdjuren relativt sent på året, med tanke på den rika vårfloran. Flera typiska kärlväxtarter och hagmarkssvampar, till exempel gråfibbla, darrgräs, jungfrulin, ängsvädd, scharlakansvaxskivling, trådvaxskivling och luktvaxskivling ska ha en livskraftig förekomst i Fiskmansbo.

6410 – Fuktängar

Arealen fuktängar ska vara minst 1,2 ha. Hela arealen ska betas. Den öppna karaktären ska bevaras. Typiska arter såsom hirsstarr och hundstarr m.fl. ska förekomma. De betes- och slättergynnade arterna som finns i området ska finnas kvar i livskraftiga populationer.

9070 – Trädklädda betesmarker

Arealen trädklädda betesmarker ska vara minst 5,7 ha. Hela arealen ska betas. Den öppna till halvöppna karaktären ska bevaras och samt att variationsrikedomen av buskar och träd ska behållas. Hagmarksträden bör stå väl solbelysta. De betes- och slättergynnade samt typiska arter som finns i området ska finnas kvar i livskraftiga populationer.

Bevarandetillstånd idag

Med bete och förstärkta insatser mot igenväxning finns goda förutsättningar för ett gynnsamt bevarandetillstånd i de öppna naturtyperna inom Fiskmansbo Natura 2000-område. I den trädklädda betesmarken behöver större insatser göras för att få den varierade, betespräglade struktur som kännetecknar naturtypen. Stora delar är idag tätt trädbevuxna skogsområden med likåldriga granar och mycket lite markvegetation för djuren att beta. Bevarandetillståndet är helt beroende av att området fortsätter att hävdas och kan snabbt förändras om skötseln av området förändras.

Hotbild – vad kan påverka Natura 2000-området negativt?

- Upphörd eller försvagad hävd, vilket leder till igenväxning och risk för att förnatäcket kväver den betesgynnade floran och fungan.
- För hårt betetryck, vilket enstaka år innebär ett hot mot insektsfaunan och som vid upprepning även innebär hot mot floran.
- För tidigt betespåsläpp och intensivt bete under vår och försommar vilket kan missgynna tidigblommande, slättergynnade växter och därmed många fjärilar.
- Gödsling, vinterbete eller tillskottsutfodring i betesmarker.



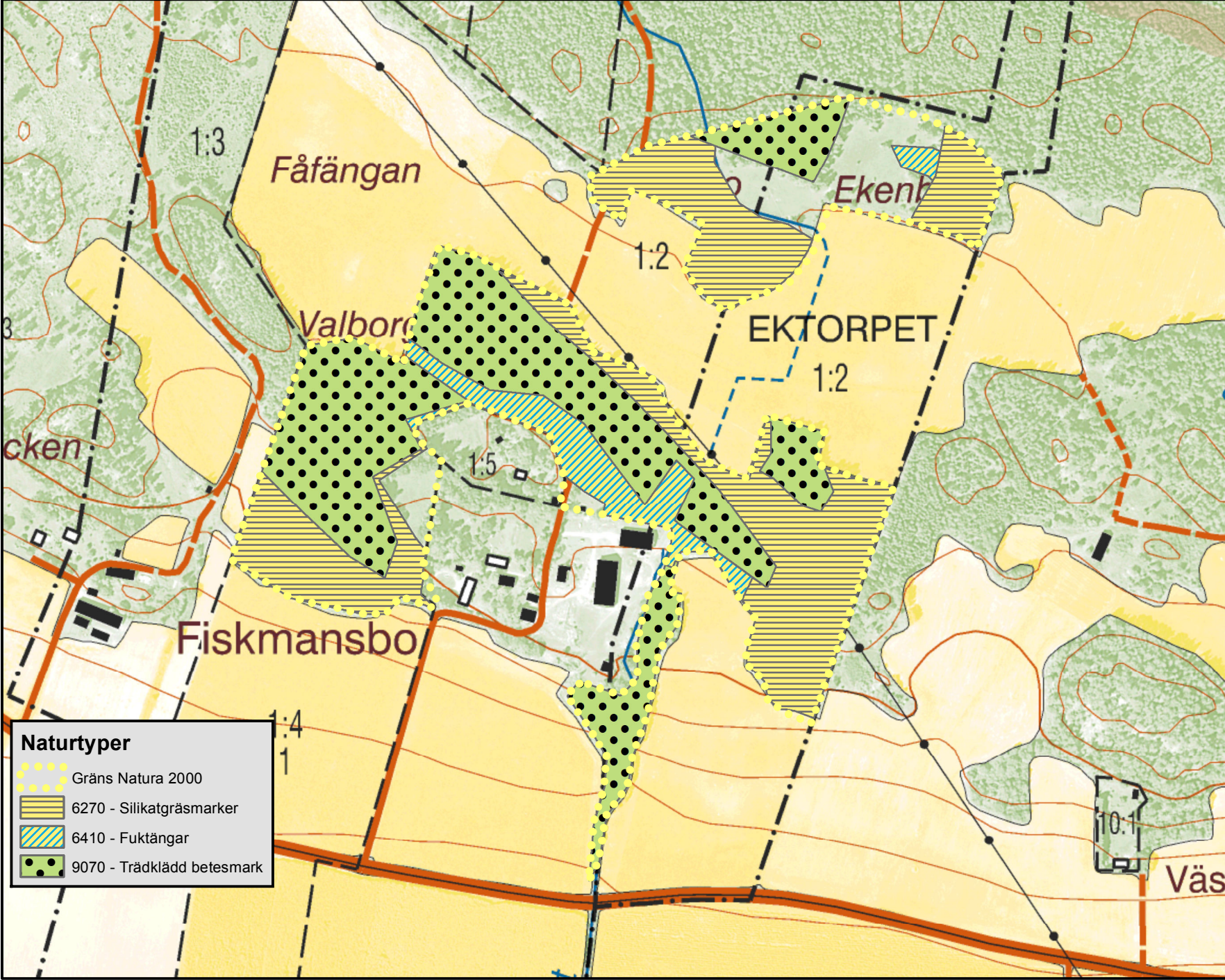
- Igenväxning av träd, buskar och sly.
- Beskuggning av gamla och grova träd.
- Förekomst av träd eller buskar där hagmarkssvampar växer (undantaget enstaka en och rosbuskar).
- Tätare krontäckning.
- Avlägsnande av död ved (gäller trädklädd betesmark).
- Plöjning och uppodling.
- Insådd av främmande arter.
- Skogsplantering.
- Skogsbruk.
- Tåktverksamhet.
- Kalkning.
- Markavvattning.
- Utsläpp och spridning av bekämpningsmedel, olja och kemikalier, bl.a. från avmaskningsmedel. Användning av avmaskningsmedel med den verksamma substansen ivermektin bör undvikas när djuren går i Natura 2000-området eftersom det slår ut den dynglevande insektsfaunan.
- Exploatering.
- Ökad kvävedeposition från luften.

Bevarandeåtgärder

Se prioriterade bevarandeåtgärder.

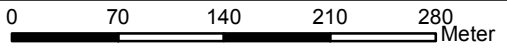
Bilaga

1. Naturtyper enligt Natura 2000.



Naturtyper

- Gräns Natura 2000
- 6270 - Silikatgräsmarker
- 6410 - Fuktängar
- 9070 - Trädklädd betesmark



1:5 000



© Lantmäteriet/Länsstyrelsen

Bilaga 1. Naturtyper enligt Natura 2000.
 Tillhör Länsstyrelsens i Uppsala län,
 Bevarandeplan 2017-03-31,
 dnr 511-8126-16.
Natura 2000-området
Fiskmansbo,
SE0210342,
 Kommun: Enköping.