

2017-03-31

Dnr: 511-0354-17

Natura 2000-områdets namn och områdeskod

Stora och Lilla Ullfjärden, SE0210341



Områdestyp och skyddsstatus

SAC (Särskilt bevarandeområde enligt EU:s art- och habitatdirektiv)

Området saknar formellt skydd.

Regeringen godkände utpekande av området i april 2004.

Tidigare bevarandeplan fastställdes av Länsstyrelsen i mars 2009.

Denna bevarandeplan fastställdes av Länsstyrelsen den 31 mars 2017.

Områdets storlek

216,8 ha

Ingående naturtyper enligt art- och habitatdirektivet

Kod	Namn	Areal
3139	Ävjestrandsjöar	216,8 ha (218 ha regeringsanmält)

Naturtypernas utbredning visas på karta, bilaga 1.

Ingående arter enligt art- och habitatdirektivets bilaga 2

1940 Småsvalling (*Alisma wahlenbergii*)

Ägarförhållanden

Privata, kommunen.

Kommun

Håbo.

Översiktlig beskrivning av området

Stora och Lilla Ullfjärden ligger strax norr om samhället Bålsta i Håbo kommun.

Området består av två sammanbundna vikar och är delar av Mälaren. Mitt i vikarna går länsgränsen mot Stockholms län. Innanför strandlinjen går den barrskogsklädda Granåsen, som är en utlöpare från Uppsalaåsen. Vid Skälsund skiljs Stora och Lilla Ullfjärden åt av tväråsen Ekillaåsen. Ekillaåsen är naturreservat och Natura 2000-område och gränsar till Stora och Lilla Ullfjärdens Natura 2000-område.

Vikarna är relativt näringsfattiga jämfört med övriga delar av Mälaren. Lilla Ullfjärdens avrinningsområde utgörs till största delen av skog på grusås och berg i dagen. En stor del av tillflödet utgörs av grundvatten. Stora Ullfjärdens

2017-03-31

Dnr: 511-0354-17

avrinningsområde domineras av odlad mark och skog. Eftersom Stora Ullfjärden har ett avrinningsområde med mer odlad mark är den mer näringsrik än Lilla Ullfjärden. Stora Ullfjärden klassas som mesotrof-eutrof medan Lilla Ullfjärden ligger på gränsen mellan mesotrof och oligotrof.

Floran är typisk för mesotrofa vatten och i Stora Ullfjärden finns tre populationer av småsvalting. I Lilla Ullfjärden finns flera kräftdjur och alger som betraktas som glacialrelikter. Kräftdjuren *Pontoporeia affinis*, *Mysis relicta*, *Mesidothea entomon*, *Pallasea quadrispinosa* och *Limnocalanus macrurus*, samt brunalgen *Pleurocladia lacustris*, grönalgen *Enteromorpha pilifera* och fisken hornsimpa är kvarlevor från de äldsta kyliga tiderna efter den senaste nedisningen. I fjärdarna har dessutom hittats knappsäv, hårslinga, strandranunkel, strandpryl, hornsärv, hårsärv, höstlånke, gräsnate och trådnate.

Fiskfaunan är artrik och vattnen flitigt utnyttjade av sportfiskare. Här finns bland annat asp, siklöja, nors, gädda, abborre, gös, lake och ål.

Natura 2000-området är viktigt för det rörliga friluftslivet. Upplandsleden passerar längs sjöarna och ett bad finns vid Ekillaåsen.

Bevarandesyfte

Bevarandesyftet med Natura 2000-området Stora och Lilla Ullfjärden är att bevara eller återställa gynnsamt tillstånd för de prioriterade bevarandevärden som anges nedan. Även prioriterade bevarandeåtgärder anges nedan.

Länsstyrelserna ska enligt 17 § förordningen (1998:1252) om områdesskydd enligt miljöbalken m.m. ta fram bevarandesyften för alla Natura 2000-områden. Bevarandesyftet används tillsammans med beskrivningarna av områdets livsmiljöer och arter vid tillståndsprövningar som rör området, enligt 7 kap 28a – 29§§ miljöbalken.

Bevarandesyftet ger även vägledning om hur myndigheterna behöver arbeta för att prioritera Natura 2000-områden i det fortsatta skyddsarbetet enligt 7 kap. 27 § miljöbalken och 16 § förordningen (1998:1252) om områdesskydd enligt miljöbalken m.m.

Prioriterade bevarandevärden:

- Naturtypen ävjestrandssjöar.
- Arten småsvalting.

Motivering:

Området består av två sammanhängande fjärdar som är ovanligt opåverkade i jämförelse med övriga Mälaren. Inom området finns tre lokaler med småsvalting, vars enda sötvattenförekomst i världen är i Mälaren och som också utgör ansvarsart för Uppsala län.

2017-03-31

Dnr: 511-0354-17

Prioriterade bevarandeåtgärder:

- Regelbunden vassröjning och röjning av tät, strandnära vegetation som hänger ut över vattnet.
- Genomföra åtgärder enligt vattenförvaltningens åtgärdsprogram. Åtgärderna kan vara anläggning av näringsfällor och skyddszoner vid vattendrag som avvattnar jordbruksmark samt olika åtgärder för att minska tillförseln från enskilda avlopp.

Beskrivning av naturtyper och arter

3130 – Ävjestrandsjöar (216,8 ha)

Stora och Lilla Ullfjärdens Natura 2000-område gränsar till Ekillaåsens Natura 2000-område. Gränsen mellan Ekillaåsens Natura 2000-område och Stora Ullfjärden går vid 3-meterskurvan.

Vattnet i fjärdarna har gradvis eutrofierats sedan slutet av 1800-talet, men kan fortfarande klassas som mesotrofa till svagt eutrofa. I båda fjärdarna förekommer emellertid vissa somrar blomningar av den giftiga blågrönbakterien *Planktothrix prolifica*, vilket är ett tecken på eutrofiering.

Ävjestrandsjöar är känsliga för skogs- och jordbruk i tillrinningsområden, som kan orsaka grumling, ökad belastning av humusämnen och övergödning. Strandnära skogsavverkning kan påverka hydrologi och struktur i strandzonen. Ensidigt fiske eller fiske som är för hårt i förhållande till arternas produktionsförmåga kan påverka konkurrensförhållandena och artsammansättningen.

1940 – Småsvalting (*Alisma wahlenbergii*)

Småsvaltingen är en sällsynt, flerårig vattenväxt, endemisk för Östersjöområdet. Den förekommer i Mälaren, Bottenviken och i Finska viken. Småsvaltingen växer främst på sandiga bottenar men kan också förekomma där sanden är lerinblandad och stenig. Den växer helt under vattenytan på djup mellan 20 och 150 centimeter, i undantagsfall ner till 350 centimeters djup. Småsvaltingen är sannolikt mest känslig för störning och växlande vattenstånd under våren – försommaren när årets groddplantor är små och dåligt rotade. Arten sprider sig huvudsakligen vegetativt, men fröna kan transporteras med vatten. Spridningsavståndet är därför beroende av vattensystemets utseende. En rimlig uppskattning av spridningsavstånd är mindre 100 meter.

Småsvaltingen finns idag endast i Stora Ullfjärden. Det finns en uppgift om fynd i Lilla Ullfjärden men belägg saknas. I Stora Ullfjärden finns tre delpopulationer. En delpopulation ligger inom Ekillaåsens Natura 2000-område. Antalet individer har varierat kraftigt mellan åren i alla Stora Ullfjärdens tre delpopulationer. En inventering av småsvalting 2011 – 2016 på dellokalerna inom Natura 2000-området konstaterade att antalet plantor som lägst har varit runt 3000 plantor och som mest över 10 000. Orsaken till variationerna är oklar.

2017-03-31

Dnr: 511-0354-17

Populationerna i Mälaren är de enda i sötvatten i världen och av dessa hör de i Stora Ullfjärden till de större. Arten har höga krav på vattenkvalitet och tål inte konkurrens från storvuxna vattenväxter som t.ex. vass.

Bevarandemål

3130 Ävjestrandsjöar

Arealen ävjestrandsjöar ska vara minst 216,8 ha. Vattenkvaliteten ska vara god. Förekomst av vass och algblomning med blågrönalgen *Planktothrix prolifica* ska vara sparsam. Typiska arter som strandranunkel och strandpryl ska förekomma i området.

1940 Småsvaltung (*Alisma wahlenbergii*)

Populationen av småsvaltung ska vara livskraftig på de kända lokalerna i Stora Ullfjärden.

Bevarandetillstånd idag

Både Stora och Lilla Ullfjärden balanserar på gränsen till att vara eutrofierad. Tillståndet har förbättrats de senaste åren men närsalthalterna behöver sjunka ytterligare så att de varaktigt uppfyller kriterierna för gynnsamt bevarandetillstånd för naturtypen. Populationerna av småsvaltung i Stora Ullfjärden varierar kraftigt år från år. Arten uppfyller inte kriterierna för gynnsamt bevarandetillstånd.

Hotbild – vad kan påverka Natura 2000-området negativt?

- Eutrofiering hotar växter och djur i Stora och Lilla Ullfjärdarna. Hotet gäller både inom och utom Natura 2000-området.
- Förändrade grundvattenströmmar orsakade av grustakten vid Wij kan vara ett hot mot småsvaltungen.
- Muddring, borttagande av undervattenströsklar och sten är ett hot både inom och utanför Natura 2000-området. Muddringar innebär att näringsrikt vatten kan strömma in i Natura 2000-området.
- Införsel och förekomst av främmande arter kan vara ett hot. Vandrarmusslan, som förekommer i Mälaren, är en främmande art som både utgör ett potentiellt hot och en tillgång för småsvaltungen. Den kan etablera sig på svaltingens växtplatser, även om sand inte är musslans favoritsubstrat, men den filtrerar också enorma mängder vatten och ökar därigenom siktdjupet och minskar näringshalten i vattnet. Hotet gäller både inom och utom Natura 2000-området.
- Exploatering av strandområden, bebyggelse, båthamnar, bryggor, badplatser, utfyllnad och annan kraftig fysisk störning som båtkörning i större skala. Hotet gäller både inom och utom Natura 2000-området.

2017-03-31

Dnr: 511-0354-17

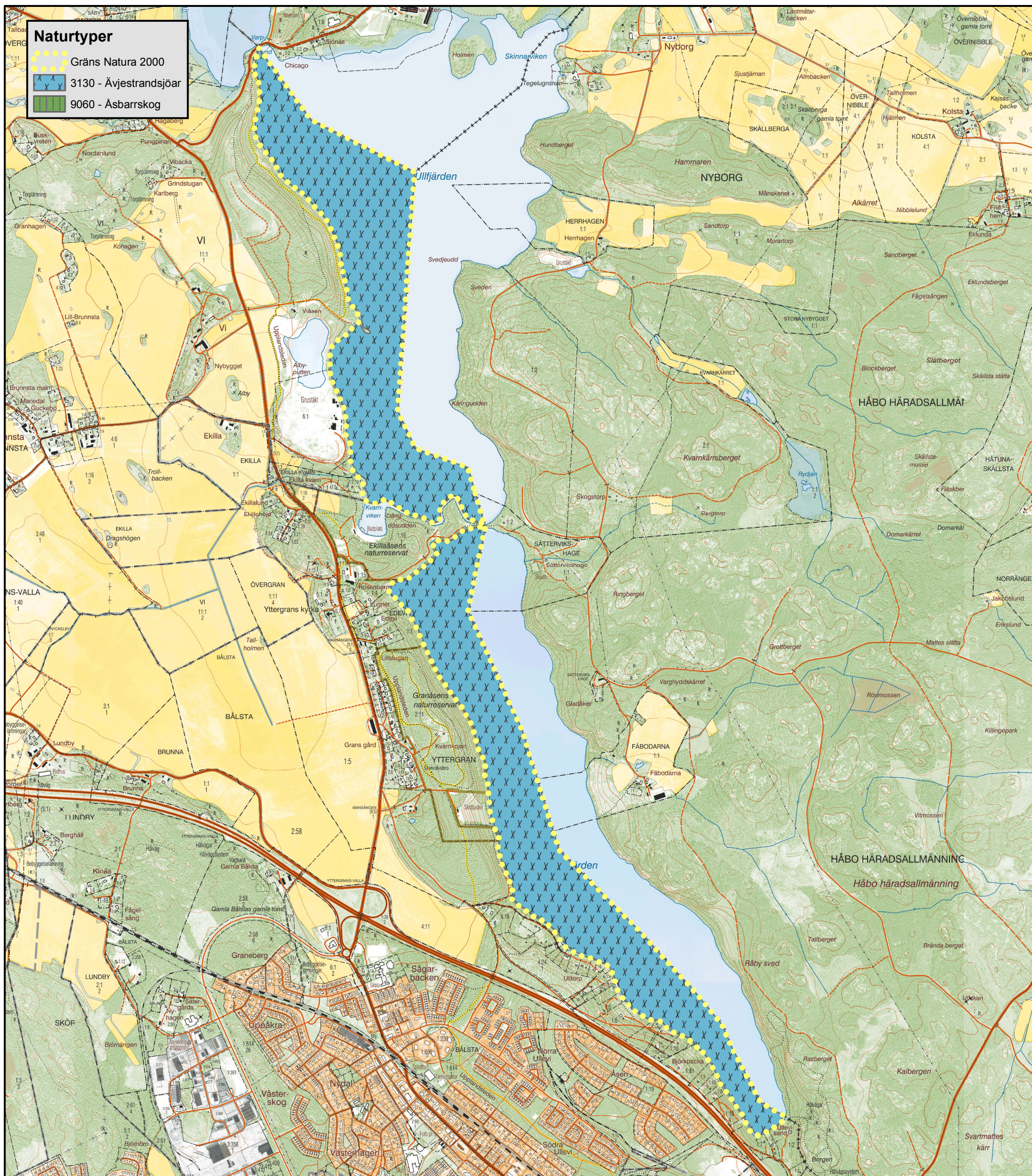
- Igenväxning med vass och andra stora vattenväxter p.g.a. övergödning, upphörd vasslåtter eller minskat strandbete tränger ut arterna i rosettväxtsamhället.
- Användande av Lilla Ullfjärden som reservvattentäkt. Detta kan innebära höjda näringshalter.
- Utsläpp av bekämpningsmedel, olja och kemikalier. Hotet gäller både inom och utom Natura 2000-området.

Bevarandeåtgärder

- Regelbunden övervakning av bestånden av småsvalting.
- Regelbunden vassröjning och röjning av tät, strandnära vegetation som hänger ut över vattnet.
- Eventuell utsättning av småsvalting om bestånden minskar på någon delokal.
- Genomföra åtgärder enligt vattenförvaltningens åtgärdsprogram. God ekologisk näringsstatus i sjöarna garanterar att sjöarnas mesotrofa karaktär bibehålls.
- Tillförseln från enskilda avlopp minskas. VA-förhållandena i hela avrinningsområdet bör inventeras. Vid nybyggnad bör endast avloppslösningar som inte belastar recipienten tillåtas.
- Utredning av näringsbelastning på Stora Ullfjärden, bland annat Ekillabäckens bidrag.
- Utredning om möjligheten att vid Skälsund bygga ett dämme som reglerar flödet så att vatten endast strömmar från Lilla till Stora Ullfjärden, utom vid extrema vattenstånd. Ett sådant dämme kan dock utgöra ett vandringshinder för fisk och får därför inte stoppa flödet permanent utan endast under en del av året.
- Anlägga näringsfällor och skydds zoner vid vattendrag som avvattnar jordbruksmark.
- Fortsatt dokumentering av närsaltförhållandena i sjön.

Bilaga

1. Naturtyper enligt Natura 2000.



0 310 620 930 1 240
Meter

1:21 000



© Lantmäteriet/Länsstyrelsen



Bilaga 1. Naturtyper enligt Natura 2000.
Tillhör Länsstyrelsens i Uppsala län,
Bevarandeplan 2017-03-31,
dnr 511-0354-17.
Natura 2000-området
Stora och Lilla Ulfjärden,
SE0210341, Kommun: Häbo.