

2017-03-31

Dnr: 511-6073-16

Natura 2000-områdets namn och områdeskod
Siggefora ledningsgata södra och norra, SE0210340 och
SE0210354



Områdestyp och skyddsstatus

SAC (Särskilt bevarandeområde enligt EU:s art- och habitatdirektiv).

Området är inte formellt skyddat. Svenska kraftnät har i samråd med Länsstyrelsen tagit fram en skötselplan för området.

Regeringen godkände utpekande av områdena i april 2004.

Tidigare bevarandeplan fastställdes av Länsstyrelsen i mars 2009 (södra) och december 2005 (norra).

Denna bevarandeplan fastställdes av Länsstyrelsen den 31 mars 2017.

Områdets storlek

58,9 respektive 100,7 ha, sammanlagt 159,6 ha.

Ingående arter enligt art- och habitatdirektivets bilaga 2

1065 Vädnätfjäril (*Euphydryas aurinia*)

Ägarförhållanden

Uppsala akademiförvaltning, Svenska kyrkan och privata. Svenska kraftnät har ledningsrätten.

Kommun

Uppsala och Heby.

Översiktlig beskrivning av området

Natura 2000-områdena Siggefora ledningsgata södra och norra utgörs av en lång och bred ledningsgata på ca 2 mil. Siggefora ledningsgata södra sträcker sig från Björknäs, strax norr och Järlåsa och 8,5 km norrut till gränsen mellan Uppsala och Heby kommun. Siggefora ledningsgata norra fortsätter norrut i 13 km till Gräsbo, väster om Harbo. Områdena ligger i Uppsala och Heby kommuner. Svenska kraftnät är ledningsägare för de två kraftledningarna som går parallellt i gatan.

Kraftledningsgatan passerar huvudsakligen över skogs- och myrmarker. Vid Sandvreten, Blackbo, Järpenstorp och från Fäbodberget till Bråviken syns fortfarande spår från tidigare ängs- och betesdrift. Historiska kartor visar att det finns en lång odlings- och brukningshistoria i landskapet.

2017-03-31

Dnr: 511-6073-16

Häradskartor visar på omfattande arealer ängsmark, utmarksbete med fåboddrift och åkermarker. Idag sker ingen hävd utan den skötsel som sker består av röjning i ledningsgatan.

Väddnätfjärilen har funnits i området åtminstone sedan 1984 då det första fyndet gjordes vid Blackbo nära Siggeforasjön. Sommaren 2003 inventerades en 15 km lång sträcka av ledningsgatan. Då hittades flera nya lokaler längs hela sträckan. Det finns två kraftledningsgator i ledningsgatan. Den östra ledningen togs i drift 1953 och den västra togs i drift 1964. Under den östra kraftledningsgatan går patrullstigen, den stig som används för att bedriva tillsyn av ledningarna. De största naturvärdena är knutna till patrullstigen. Väddnätfjärilens larvspinn finns till 80 % i patrullstigen.

Inventering av larvspinn påbörjades under 2003. Då inventerades endast Siggefora södra. Sedan 2006 inventeras både Siggefora södra och norra, se tabell nedan.

Inventeringsår	Antal larvspinn väddnätfjäril
2006	420
2010	350
2014	180
2015	310
2016	655

Tabell 1: Inventeringsresultat för Siggefora södra och norra.

En annan rödlistad fjäril i området är ängsskäreplattmalen. Fjärilen är helt beroende av ängsskära som är en slåttergynnad växt. Ängsskäran har minskat kraftigt på grund av igenväxning, alltför tidigt och hårt bete och brist på slåttermarker. Övriga arter som noterats är sotnätfjäril, vitfläckig guldvinge, näselfjäril, citronfjäril, liten guldvingekålfjäril, rovfjärilar, storfläckig pärlemofjäril, liten guldvinge, makaonfjäril, tistelfjäril, grobladsnätfjäril och ljungblåvinge.

Växter som finns är bland annat mattlumner, korallrot, skogsnettviol, ängsnycklar, grönkulla.

Upplandsleden passerar under ledningen mellan Ramsmossen och Bålmyran.

Bevarandesyfte

Bevarandesyftet med Natura 2000-områdena Siggefora ledningsgata södra och norra är att bevara eller återställa gynnsamt tillstånd för de prioriterade bevarandevärden som anges nedan. Även prioriterade bevarandeåtgärder anges nedan.

Länsstyrelserna ska enligt 17 § förordningen (1998:1252) om områdesskydd enligt miljöbalken m.m. ta fram bevarandesyften för alla Natura 2000-områden.

Bevarandesyftet används tillsammans med beskrivningarna av områdets livsmiljöer och arter vid tillståndsprövningar som rör området, enligt 7 kap 28a – 29 §§ miljöbalken.

Bevarandesyftet ger även vägledning om hur myndigheterna behöver arbeta för att prioritera Natura 2000-områden i det fortsatta skyddsarbetet enligt 7 kap. 27 § miljöbalken och 16 § förordningen (1998:1252) om områdesskydd enligt miljöbalken m.m.

Prioriterade bevarandevärden:

- Arten väddnätfjäril. Natura 2000-områdena är mycket viktiga lokaler för arten i länet. Kraftledningsgatorna med sin mångfald av miljöer har både tillräckligt mycket lämplig miljö samt fungerar som spridningskorridorer för fjärilarna. Det omgivande landskapet är inte lämpligt för arten varför det är viktigt att skapa så mycket lämpliga miljöer som möjligt inom kraftledningsgatan.

Motivering: Två långa kraftledningsgator med mycket fjärilar. Två av regionens finaste lokaler för väddnätfjäril.

Prioriterade bevarandeåtgärder:

- Patrullstigen röjs fri från sly och buskar vart fjärde år till en bredd av sex meter. Röjningsavfallet tas bort och läggs i högar på ytor som saknar hävdgynnad flora.
- Slåtter av vissa ytor med mycket ängsvädd. Slåttern behöver inte utföras årligen.
- Markstörning vid behov för att gynna nyetablering av ängsvädd.
- Utredning av lämpligt skydd i framtiden. I nuläget finns inget hot mot området.

Beskrivning av art

1065 – Väddnätfjäril (*Euphydryas aurinia*)

Väddnätfjärilen förekommer i Sverige främst på öppna, fuktiga marker med riklig förekomst av ängsvädd (*Succisa pratensis*), larvens foderväxt. Ängsvädden gynnas av markstörning och är tydligt knuten till människoskapade miljöer.

2017-03-31

Dnr: 511-6073-16

Fjärilen har tidigare främst varit knuten till slättermarker men de viktigaste biotoperna idag är kraftledningsgator, vägkanter och skjutbanor.

Honan placerar sina ägg i grupper om cirka 50 – 200 stycken på undersidan av ängsväddens blad. Flera honor placerar ofta sina ägg tillsammans under ett och samma blad. Ägglägningsplatsen väljs med stor omsorg för att bäst motsvara äggens och larvernas höga krav på solexponering och hög luftfuktighet. Fjärilens larver utvecklas på ängsväddens blad i en vattentät liten säck av spinntrådar, ett så kallat larvspinn. Utvecklingen misslyckas ofta under regniga och solfattiga somrar. Äggutvecklingen tar cirka en månad. Larvernas tillväxt är långsam och de övervintrar i en vattentät säck av spinntrådar. Larverna förpuppas i maj – början av juni och puppstadiet varar cirka två veckor. Fjärilen flyger från början av juni till början av juli.

Utifrån den kunskap vi har idag om väddnätfjäril är dock den viktigaste bevarandeåtgärden att förhindra igenväxning och förbuskning på de lokaler där arten finns idag. Dessutom bör man underlätta för artens spridning genom att binda samman lämpliga lokaler med varandra. Den fullbildade fjärilen rör sig vanligen i ett mycket litet område (0-50 m) men kan förflytta sig någon kilometer i öppen mark, till exempel över myrar, längs vattendrag eller ledningsgator.

Det största hotet mot väddnätfjäril är upphörd hävd, men det är inte nödvändigt att hålla marken i årlig hävd då ängsvädden missgynnas av för kraftig hävd. Eftersom larverna är beroende av solinstrålning är den viktigaste åtgärden att ta bort skuggande buskar och hög vegetation. Vid slätter bör man försäkra sig om att blad med larvkolonier inte kapas. Ängsväddplantor med spinn bör därför märkas ut och sparas vid slättern. Ängsvädden gynnas av viss markstörning varför det är en viktig åtgärd om växten minskar i antalet. Det är även viktigt att solexponeringen och grundvattennivån bibehålls på artens lokaler. Habitatfragmentering och verksamheter som påverkar områdets hydrologi är också hot mot arten. Körning med fyrhjuling och större maskiner är ett hot. Parasitstekeln (*Cotesia melitaearum*) är specialiserad på nätfjärilsarter och kan ha stor inverkan på lokala populationer genom predation av larverna. Arten är osmaklig för däggdjur och fåglar.

Väddnätfjärilen har ett åtgärdsprogram för hotade arter (fastställt 2008). I åtgärdsprogrammet föreslås olika åtgärder för att bevara väddnätfjäril. En av åtgärderna är skötselavtal/överenskommelser med kraftledningsbolag och markägare. Under 2008 tog Svenska kraftnät fram en skötselplan i samråd med Länsstyrelsen. Denna innebär att patrullstigen ska hållas ren från sly till en bredd av sex meter. I normalfallet hålls patrullstigen ren från ris och buskar till en bredd av tre meter.

Under 2010-2013 genomfördes ett stolpbyte i kraftledningsgatan. Detta innebar att en del av ängsvädden försvann eftersom de nya stolparna placerades på ytor med ängsvädd. Inventeringsresultat visar på en nedgång under 2014. Svenska kraftnät genomför sedan 2015 olika kompensationsåtgärder för denna minskning, bland annat slätter av vissa ytor, markstörning och utsädd av ängsvädd.

2017-03-31

Dnr: 511-6073-16

I samband med stolpbytet anlades en skogsbilväg i den västra delen. Delar av denna består av krossmaterial och har i nuläget inte så höga värden. Det är därför avgörande att skötsel av den äldre patrullstigen fortsätter genom att den röjs fri från sly till en bredd av sex meter.

Bevarandemål

1065 – Väddnätfjäril (*Euphydryas aurinia*)

Väddnätfjäril ska årligen fortplanta sig i området. Fjärilens värdväxt ängsvädd ska vara allmänt till rikligt förekommande. Fjärilens miljöer ska skötas genom slätter, buskröjning och vid behov markstörning. Busk- och trädsikt ska inte skugga ängsväddplantor på sådant sätt att larvernans utveckling hindras.

Bevarandetillstånd idag

Väddnätfjärilen har påverkats av det stolpbyte som har genomförts. Populationen ökar långsamt och flera biotopvårdande åtgärder har genomförts. Årsvariationen är stor och arten är känslig för ogynnsamt väder. Vidare kan körning med fyrhjuling eller större maskiner vid fel tidpunkt snabbt minska populationen. Arten bedöms därför inte ha gynnsamt tillstånd idag. Utbyte av fjärilar sker sannolikt inom kraftledningsgatan vilket är positivt.

Hotbild – vad kan påverka Natura 2000-området negativt?

- Brist på väddnätfjärilens värdväxt ängsvädd både inom och utanför Natura-området.
- Upphörd hävd i kraftledningsgatan, exempelvis om luftkabeln ersätts med markkabel.
- Förändringar i skötsel av patrullstigen. Regelbunden hävd av patrullstigen är en förutsättning för att fjärilen ska kunna finnas kvar i området.
- Förändringar i markens fuktighetsförhållanden inom eller i anslutning till området. Skogsbruk utan tillräcklig hänsyn samt körning med tunga maskiner eller fyrhjulingar i området eller i dess närmaste omgivning kan ge förändringar i hydrologin som hotar väddnätfjärilen.
- Byte av stolpar kan påverka fjärilen negativt om nya stolpar sätts på platser med ängsvädd. Körning med maskiner vid stolpbyte kan skada ängsvädd.
- Isolering av lämpliga livsmiljöer. Brist på hävdade marker med ängsvädd i landskapet i stort innebär att fjärilen har svårt att sprida sig mellan områden. Detta ökar risken för lokala utdöenden.
- Angrepp av parasitstekeln *Cotesia melitaearum* både inom och utanför Natura 2000-området.
- Slumpmässiga klimatfaktorer. Regniga och kalla somrar innebär att larverna inte hinner utvecklas innan vintern.

2017-03-31

Dnr: 511-6073-16

Bevarandeåtgärder

- Den viktigaste bevarandeåtgärden är fortsatt regelbunden hävd av patrullstigen. Patrullstigen röjs fri från sly och buskar vart fjärde år till en bredd av sex meter. Røjningsavfallet tas bort och läggs i högar på ytor som saknar hävdgynnad flora. Denna skötsel följer den skötselplan som Svenska kraftnät tagit fram i samråd med Länsstyrelsen.
- Slätter av vissa utpekade ytor. Slåttern behöver inte utföras årligen. Slåttern gynnar förutom ängsvädden även ängsskären som är värdväxt för ängsskäreplattmalen.
- Markstörning kan bli aktuellt om ängsvädden minskar i antal. Störningen kan utföras genom att man kör med trimmer med tre- till åtta tandad klinga.
- Om den befintliga skötselplanen (enligt avtal med Svenska kraftnät) skulle upphöra att gälla behöver alternativa skyddsformer för området utredas.
- Genomföra åtgärdsprogrammet för väddnätfjäril.
- Utplantering om fjärilen försvinner från området.

Förvaltningsåtgärder

Som en del i arbetet med åtgärdsprogram och förvaltning av Natura 2000-områdena har Länsstyrelsen initierat ett samarbete med Svenska kraftnät. Som en del i detta samarbete har Svenska kraftnät tagit fram en skötselplan för Natura 2000-områdena Siggefora ledningsgata södra och norra. Syftet med skötselplanen är att åstadkomma en mer anpassad skötsel för väddnätfjärilen. Svenska kraftnät genomför sedan 2015 även kompensationsåtgärder på grund av det stolpbyte som genomförts.

Åtgärder enligt skötselplanen för Siggefora ledningsgata.

Svenska kraftnäts åtagande:

- Breddning av patrullstig från tre meter till sex meter. Røjning görs vart fjärde år. Røjningsavfallet samlas ihop och tas bort från patrullstigen. Røjningsavfallet läggs på lämpliga platser i högar med ca 50 meters mellanrum.
- Enar glesas ut.

Länsstyrelsens åtagande:

- Mindre markstörningar i områden med ängsskära och ängsvädd. Efter markstörning görs utsädd av frön.

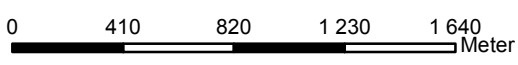
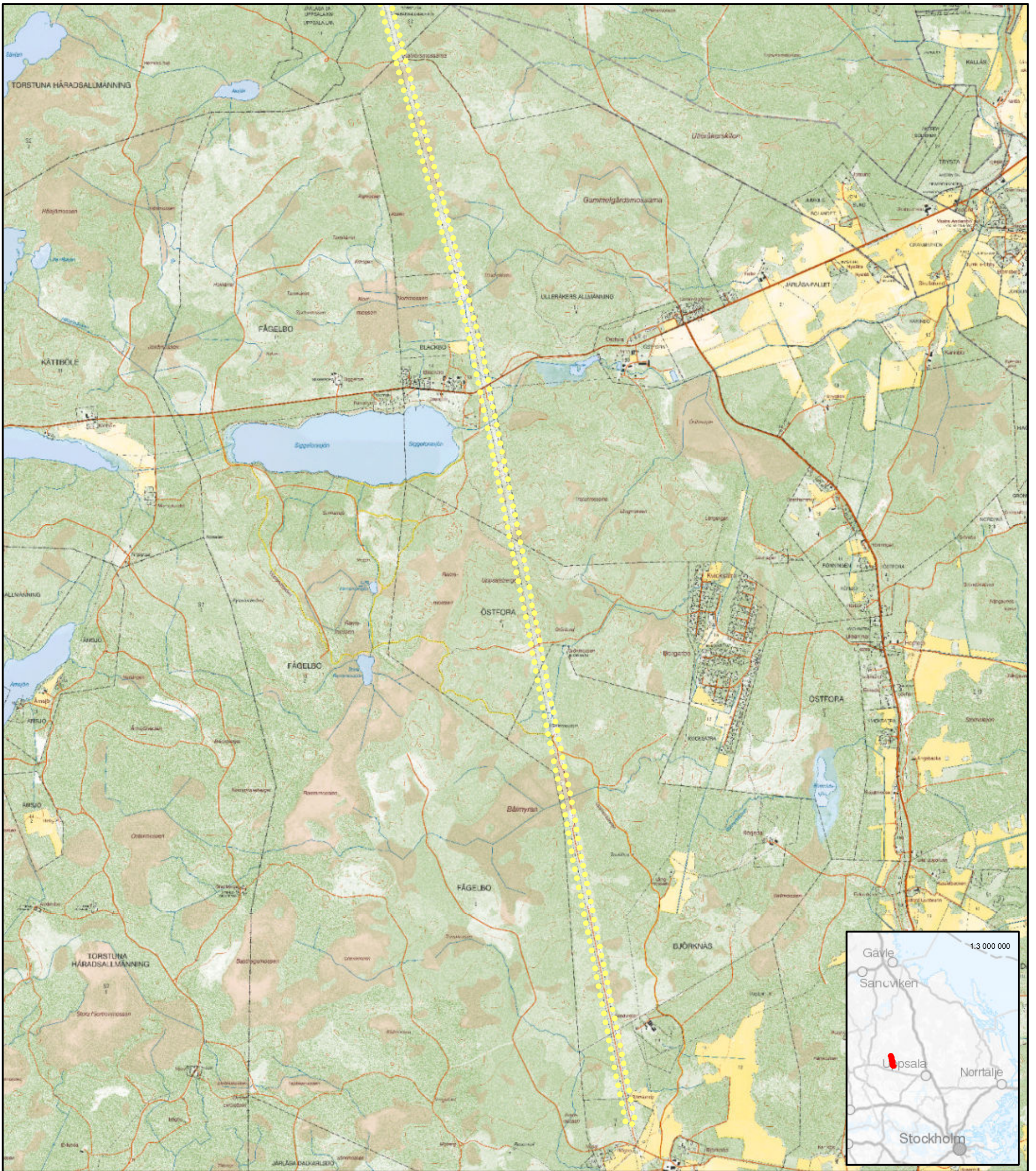


Svenska kraftnäts kompensationsåtgärder efter stolpbyte:

- För att kompensera att det försvunnit ytor med ängsvädd ska Svenska kraftnät skapa slåtterytor på lämpliga platser. Ytorna ska vara i solbelyst läge. Dessa platser har valts ut av en expert efter genomgång av var det finns störst förutsättningar för ängsvädd och fjäril. Slätter utförs vartannat år under andra halvan av oktober – november.
- Både den nya skogsbilvägen i väster och den äldre patrullstigen i öster ska skötas så att de hålls öppna.
- Markstörning görs på utvalda platser. På dessa platser görs utsådd av ängsväddsfrön. Länsstyrelsen bistår med material för utsådd.

Bilaga

1. Gräns enligt Natura 2000. Södra delen
2. Gräns enligt Natura 2000. Norra delen



1:28 000

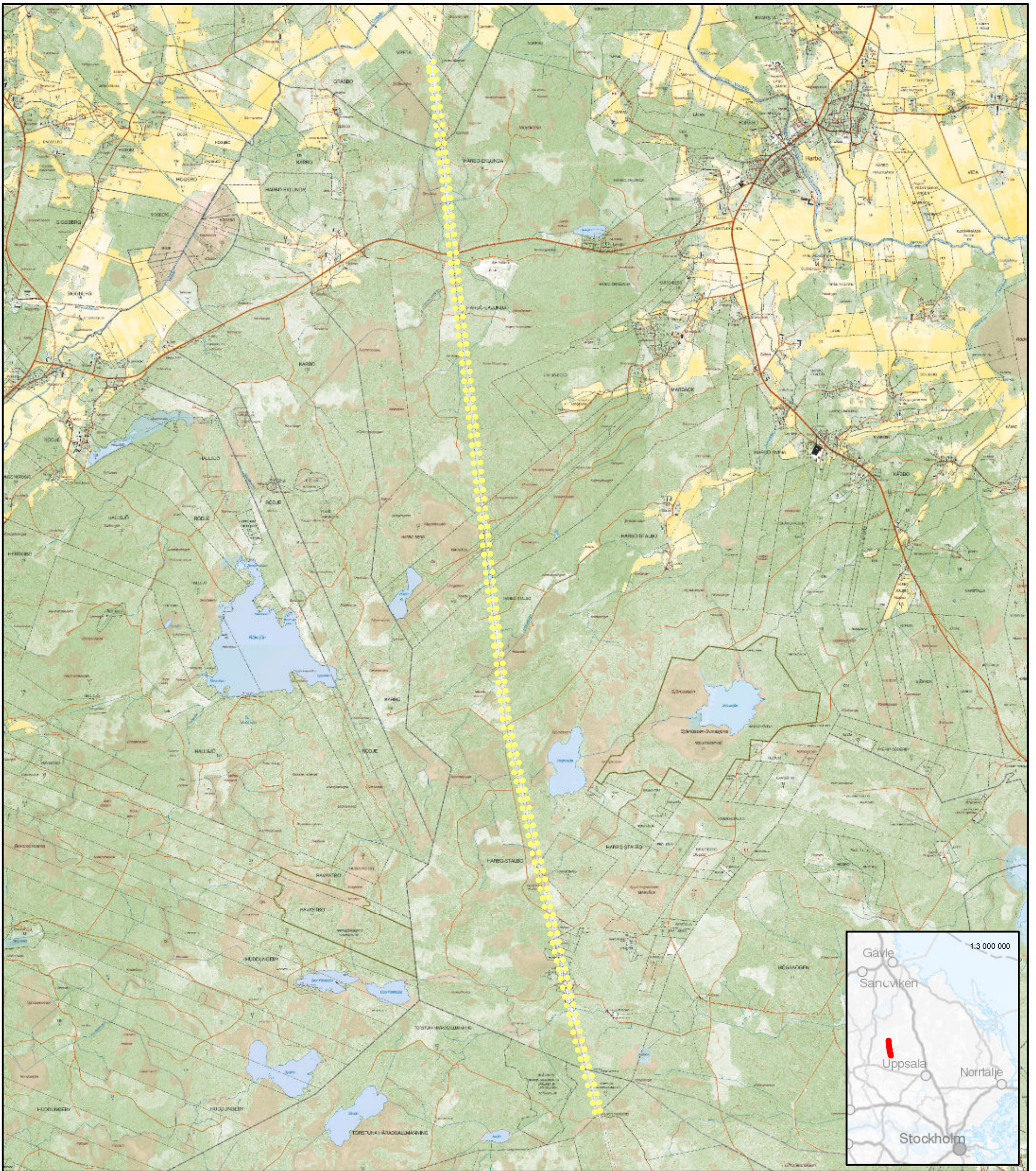


© Lantmäteriet/Länsstyrelsen

Naturtyper

- Gräns Natura 2000

Bilaga 1. Naturtyper enligt Natura 2000.
 Tillhör Länsstyrelsens i Uppsala län,
 Bevarandeplan 2017-03-31,
 dnr 511-6073-16.
Natura 2000-området
Siggefora ledningsgata södra,
SE0210340, Kommun: Uppsala, Heby.




0 650 1300 1950 2600
Meter

1:44 000



© Lantmäteriet/Länsstyrelsen

Naturtyper

 Gräns Natura 2000

Bilaga 2. Naturtyper enligt Natura 2000.
Tillhör Länsstyrelsens i Uppsala län,
Bevarandeplan 2017-03-31,
dnr 511-6073-16.
Natura 2000-området
Siggefora ledningsgata, norr,
SE0210354, Kommun: Uppsala, Heby.