

2017-03-31

Dnr: 511-6626-16

Natura 2000-områdets namn och områdeskod

Faringe, SE0210328



Områdestyp och skyddsstatus

SAC (Särskilt bevarandeområde enligt EU:s art- och habitatdirektiv)

Regeringen godkände utpekande av området i april 2004.

Tidigare bevarandeplan fastställdes av Länsstyrelsen i mars 2009.

Denna bevarandeplan fastställdes av Länsstyrelsen den 31 mars 2017.

Områdets storlek

48,2 ha

Ingående naturtyper enligt art- och habitatdirektivet

<u>Kod</u>	<u>Namn</u>	<u>Areal</u>
6210	Kalkgräsmarker	4,3 ha
6230	*Stagg-gräsmarker	1,0 ha
6270	*Silikatgräsmarker	6,3 ha
9070	Trädklädda betesmarker	27,0 ha

*) Bevarandet av naturtypen har hög prioritet inom EU.

Naturtypernas utbredning visas på karta, bilaga 1.

Ägarförhållanden

Flera privata markägare

Kommun

Uppsala

Översiktlig beskrivning av området

Natura 2000-området Faringe ligger i östra delen av Uppsala kommun, i Upplands mellanbygder. Byns jordbruksmarker har rötter från järn- och bronsålder, vilket visas av de talrika fornlämningarna i både hagmarker och skog. Eftersom det småskaliga brukandet fortgått alltsedan dess, hyser området, förutom kulturhistoriska värden, även stora biologiska värden med arter typiska för betes- och slåtterpräglade marker med lång kontinuitet. Det gäller såväl växter som fjärilar och svampar. Natura 2000-området är uppdelat i tre delområden, ett sydligt, ett östligt och ett västligt.



Bevarandesyfte

Bevarandesyftet med Natura 2000-området Faringe är att bevara eller återställa gynnsamt tillstånd för de prioriterade bevarandevärden som anges nedan. Även prioriterade bevarandeåtgärder anges nedan.

Länsstyrelserna ska enligt 17 § förordningen (1998:1252) om områdesskydd enligt miljöbalken m.m. ta fram bevarandesyften för alla Natura 2000-områden. Bevarandesyftet används tillsammans med beskrivningarna av områdets livsmiljöer och arter vid tillståndsprövningar som rör området, enligt 7 kap 28a – 29 §§ miljöbalken.

Bevarandesyftet ger även vägledning om hur myndigheterna behöver arbeta för att prioritera Natura 2000-områden i det fortsatta skyddsarbetet enligt 7 kap. 27 § miljöbalken och 16 § förordningen (1998:1252) om områdesskydd enligt miljöbalken m.m.

Prioriterade bevarandevärden:

- Naturtyperna kalkgräsmarker, stagg-gräsmarker, silikatgräsmarker samt trädklädd betesmark.

Motivering:

Områdets artrika gräsmarker hyser unika värden.

Prioriterade bevarandeåtgärder:

- Fortsatt bete i samtliga naturtyper.
- Anpassa betesintensiteten så att blomning och frösättning gynnas, samtidigt som förna inte försämrar för områdets karaktärsarter.
- Røjning av igenväxningsvegetation i alla naturtyper. Spara äldre träd, vidkroniga träd, sälg samt bärande träd och buskar.
- Røjning av sly i brynzonerna mellan trädklädd betesmark och öppen mark för att ge ökad solinstrålning och ett gynnsammare mikroklimat.
- Småskaligt virkesuttag med luckhuggning som skapar gläntor i skogsbetet.
- Røjning i igenvuxen skogsbetesmark samt buskar i betespräglad skog (spara en del, speciellt blommande och bärproducerande).
- Spara gamla och grova träd samt död ved i den trädklädda betesmarken.
- Praktisera sent betespåsläpp där detta är lämpligt för att gynna bl. a. orkidéer, fjärilar och övriga insekter.
- Anpassa användningen av avmaskningsmedel till det aktuella parasittrycket genom att ta träckprov på betesdjuren och avmaska helst en vecka innan betessläpp eller då djuren går på bete på åkermark.



Beskrivning av naturtyper

6210 – Kalkgräsmarker (4,3 ha)

Kalkgräsmarker finns i Faringe i det östliga delområdet. Betesmarken är mycket varierad och består av en mosaik av hällar, torrängar, friska till fuktiga gräsmarker. Större delen av hagen är kalkpåverkad med stor örtrikedom, medan mindre partier nära lagården är gödselpåverkade. Hagen har ett varierat träd- och buskskikt med en, ros, rönn, tall och björk. En gammal björk är tydligt hamlad, och andra kulturspår är en smedja och en husgrund. Den östra fastigheten har tidvis haft ett lägre betestryck än den västra. Delar av området sköts med slåtter och efterbete, vilket är gynnsamt för många naturvärden.

Kalkgräsmarker består av torra–friska, hävdpräglade gräsmarker i kalkrik jordmån med ett rikligt inslag av örter. Naturtypen har utvecklats genom lång hävdkontinuitet, men kan vara igenväxande. Krontäckning av träd och buskar som vuxit upp i en hävdpräglad miljö är ofta ganska hög men överstiger inte 30 %.

Kalkgräsmarkerna är mycket örtrika och man hittar ibland riktigt ovanliga växter. Naturtypen kan uppträda i olika skepnader beroende på bland annat fuktighet och klimat. Typiska arter på frisk mark är bland annat olika orkidéarter, brudbröd, älvväxing, vildlin, slåtterfibbla och fältgentiana. I torra områden kan kalkmarkerna uppträda som olika typer av stäppartade torrängar med arter som ängshavre, brudbröd, backsmultron, backklöver, flentimotej och toppjungfrulin.

Örtrikedomen gör kalkgräsmarker viktiga för många insekter, inte minst fjärilar och bin. Exempel på arter vid Faringe är backklöver, kattfot, ängsvädd, ängshavre, låsbräken och minst fyra orkidéarter (Jungfru Marie nycklar (rikligt), nattviol, grönkulla samt Adam och Eva (ovanlig inlandslokal)).

Det är av största vikt att betesdrift utan gödsling eller tillskottsutfodring upprätthålls, för att inte högvuxna och kvävegynnade växter ska öka på bekostnad av den artrika, hävdberoende floran och ljus- och värmekrävande insekter.

Upphört bete utgör ett hot mot naturtyperna. För alla betesmarker gäller dock att ett för hårt betestryck kan missgynna vissa blomväxter, fjärilar, bin och humlor m.fl. Därför bör det vara möjligt att då och då göra uppehåll i betet eller hävda betesmarkerna mer extensivt. Det är på flera platser lämpligt att släppa på betesdjuren relativt sent på säsongen. Naturtypen tar också skada vid användning av avmaskningsmedel med makrocycliska laktoner (där avermektinerna ingår) eftersom det slår ut den dynglevande insektsfaunan.

6230 – *Stagg-gräsmarker (1,0 ha)

Denna naturtyp förekommer i det sydliga delområdet. Naturtypens artsammansättning i Faringe domineras av stagg och andra arter som tyder på utmagrade förhållanden, till exempel jungfrulin och kattfot.



Naturtypen utgörs av artrika, hävdpräglade stagg-gräsmarker nedanför trädgränsen på torra-friska, silikatrika jordar. Naturtypen har utvecklats genom lång kontinuitet av bete och slåtter, men kan vara igenväxande. Krontäckning av träd och buskar, som inte är av igenväxningskaraktär, är 0-30 %. Hävdgynnade arter ska finnas.

Stagg-gräsmarkerna kan vara mycket örtrika och ibland hysa ovanliga växter. Örtrikedomen gör dem viktiga för många insekter, inte minst fjärilar och bin. Naturtypen kan uppträda i olika skepnader beroende på bland annat fuktighet och klimat.

Det är av största vikt att betesdrift utan gödsling eller tillskottsutfodring upprätthålls, för att inte högvuxna och kvävegynnade växter ska öka på bekostnad av den artrika, hävdberoende floran och ljus- och värmekrävande insekter.

Upphört bete utgör ett hot mot naturtypen. För alla betesmarker gäller dock att ett för hårt betestryck kan missgynna vissa blomväxter, fjärilar, bin och humlor m.fl. Därför bör det vara möjligt att då och då göra uppehåll i betet eller hävda betesmarkerna mer extensivt. Det är på flera platser lämpligt att släppa på betesdjuren relativt sent på säsongen. Naturtypen tar också skada vid användning av avmaskningsmedel med makrocycliska laktoner (där avermektinerna ingår) eftersom det slår ut den dynglevande insektsfaunan.

6270 – *Silikatgräsmarker (6,3 ha)

Silikatgräsmarker finns framförallt i de delar av Natura 2000-området som ligger intill Faringe kyrka i det västliga delområdet. Området är relativt öppet och varierat med många historiska och kulturhistoriska spår. Exempel på detta är en stensättning, husgrunder, odlingsrösen och trögärdesgårdar.

Naturtypen består av artrika gräsmarker på torra-friska, silikatrika jordar. Naturtypen har utvecklats genom lång hävdkontinuitet, men kan vara igenväxande. Krontäckning av träd och buskar som vuxit upp i en hävdpräglad miljö är ofta ganska hög men överstiger inte 30 %. Silikatgräsmarker är den vanligaste betesmarkstypen i Sverige och har vanligen en örtrik markvegetation. Vegetationens sammansättning är präglad av en förekomst av hävdgynnade arter men varierar beroende på underlag och geografisk belägenhet. Örtrikedomen gör dem viktiga för många insekter, inte minst fjärilar och bin. Exempel på kärlväxtarter vid Faringe är rödkämpar, solvända, gulmåra, ängsvädd och kattfot.

Upphört bete utgör ett hot mot naturtypen. För alla betesmarker gäller dock att ett för högt betestryck kan missgynna vissa blomväxter, fjärilar, bin och humlor m.fl. Därför bör det vara möjligt att då och då göra uppehåll i betet eller hävda betesmarkerna mer extensivt. Det är på flera platser lämpligt att släppa på



betesdjuren relativt sent på året, med tanke på insekter och den rika vårfloran. Naturtypen tar också skada vid användning av avmaskningsmedel med makrocycliska laktoner (där avermektinerna ingår) eftersom det slår ut den dynglevande insektsfaunan.

9070 – Trädklädd betesmark (27,0 ha)

Trädklädd betesmark finns i Faringe i Natura 2000-områdets samtliga tre delområden. Dessa områden utgörs av betad gles skogsmark eller tät hagmark. Betesmarkerna har ett varierat trädskikt med gamla träd och betesgynnade växter. Den trädklädda betesmarken i de sydliga och västliga delområdena utgörs av grandominerad blandskog med inslag av bl.a. stora aspar. I samtliga finns fuktdrag och fästingar med mera gräsväxter och betespräglad vegetation, men några ytterligare gläntor skulle vara positivt i dessa områden. I det östliga delområdet utgörs naturtypen av ljusare skog, med bl.a. mycket lövträd och överåriga tallar. Här är betesgynnade växter vanligare, bl.a. stor förekomst av jungfru Marie nycklar och nattviol.

Det är viktigt att gamla och grova träd och död ved sparas, då de är viktiga som boplatser och substrat för en mängd olika organismer. Sly- och busk uppslag kan behöva röjas i brynzonen och i gläntor. Viktigt är att stor variation och hög luckighet bibehålls i trädskiktet.

Naturtypen förekommer på fastmark och är torr-blöt och näringsfattig-näringsrik. Träd- och buskskiktets krontäckningsgrad är 30-100 % och utgörs av inhemska trädslag. Naturtypen inkluderar betade trädklädda hagmarker och betad skog. I den betade skogen dominerar oftast barrträd och björk. Trädklädda betesmarker med grova solbelysta lövträd är särskilt värdefulla eftersom träden i regel är artrika för fler organismgrupper. I de fall betad skog finns på kalkmark har den ofta en rik marksvampflora som är hävdgynnad. Antalet rödlistade arter som är knutna till naturtypen är högt. Finns det gott om död ved kan även ett stort antal rödlistade arter knutna till sådana substrat finnas i naturtypen. Exempel på arter i Faringe är gullviva, brudbröd, slätterfibbla, jungfru marie nycklar, nattviol och ärenpris.

Utebliven skötsel av den hävdade marken som leder till igenväxning och utarmning av den hävdgynnade och ljuskrävande floran och faunan är ett direkt hot mot naturtypen. Detta gäller även olämplig skötsel, till exempel alltför kraftig röjning av buskar och träd samt överbetning. Tillskottsutfodring av betesdjur och gödsling (annat än från betande djur) skadar naturtypen, liksom spridning eller utsläpp av försurande ämnen, närsalter och miljögifter. Skogsbruksåtgärder (annat än i naturvårdssyfte), skogsplantering i hagmarker, hydrologisk påverkan samt exploatering påverkar naturtypen negativt. Naturtypen tar också skada vid användning av avmaskningsmedel med makrocycliska laktoner (där avermektinerna ingår) eftersom det slår ut den dynglevande insektsfaunan.



Bevarandemål

6210 – Kalkgräsmarker

Arealen kalkgräsmarker ska vara minst 4,3 ha. Naturtypen ska bestå av öppen gräsmark med en vegetation präglad av bete eller slåtter. Betesintensiteten ska vara så väl avvägd att blomning och frösättning gynnas samtidigt som förna inte påverkar områdets karaktärsarter negativt. Täckningen av träd och buskar som vuxit upp i ett hävdad landskap ska vara sparsam till måttlig och vedartad igenväxningsvegetation ska inte förekomma. Täckningen av negativa indikatorer som hundkäx, brännässla, örnbräken, krusskräppa, grenrör, hundäxing eller hässlebrodd ska vara mycket sparsam. Flera typiska kärlväxtarter ska förekomma allmänt i området, till exempel backklöver, ängshavre, låsbräken, Adam och Eva, jungfru marie nycklar, grönkulla och nattviol.

6230 – *Stagg-gräsmarker

6270 – *Silikatgräsmarker

Arealen stagg-gräsmarker ska vara minst 1 ha och silikatgräsmarker minst 6,3 ha. Hela arealen ska präglas av bete. Täckningsgraden av träd och buskar ska vara sparsam till måttlig. För alla betesmarker gäller dock att ett för hårt betestryck kan missgynna vissa blomväxter, fjärilar, bin och humlor m.fl. Därför bör det vara möjligt att då och då göra uppehåll i betet eller hävda betesmarkerna mer extensivt. I vissa delar kan det vara lämpligt att släppa på betesdjuren relativt sent på året, med tanke på den rika vårfloran. Flera typiska kärlväxtarter, till exempel stagg, brudbröd, solvända, svartkämpar, rödkämpar och ängsvädd ska ha en livskraftig förekomst.

9070 – Trädklädda betesmarker

Arealen trädklädda betesmarker ska vara minst 27 ha. Hela arealen ska betas. Den öppna till halvöppna karaktären ska bevaras och samt att variationsrikedomen av buskar och träd ska behållas. Hagmarksträden bör stå väl solbelysta. De betes- och slåttergynnade samt typiska arter som finns i området ska finnas kvar i livskraftiga populationer.

Bevarandetillstånd idag

Som det ser ut idag finns goda förutsättningar att uppnå eller bibehålla ett gynnsamt bevarandetillstånd i samtliga naturtyper. Aktiva skötselåtgärder såsom återkommande röjning och bete säkerställer detta. I den trädklädda betesmarken behöver fler gläntor huggas fram för att på sikt behålla det gynnsamma bevarandetillståndet.



Hotbild – vad kan påverka Natura 2000-området negativt?

- Upphörd eller försvagad hävd, vilket leder till igenväxning och risk för att förnatäcket kväver den betesgynnade floran.
- För hårt betestryck, vilket enstaka år innebär ett hot mot insektsfaunan och som vid upprepning även innebär hot mot floran.
- För tidigt betespåsläpp och intensivt bete under vår och försommar vilket kan missgynna tidigblommande, slättergynnade växter och därmed många fjärilar.
- Skogsbruk.
- Markavvattning.
- Gödsling, vinterbete eller tillskottsutfodring i betesmarker.
- Igenväxning av buskar och sly.
- Tätare krontäckning.
- Avlägsnande av död ved (gäller trädklädd betesmark).
- Plöjning och uppodling.
- Insådd av främmande arter.
- Skogsplantering.
- Kalkning.
- Utsläpp och spridning av bekämpningsmedel, olja och kemikalier samt avmaskningsmedel. Användning av avmaskningsmedel med den verksamma substansen ivermektin bör undvikas när djuren går i Natura 2000-området eftersom det slår ut den dynglevande insektsfaunan.
- Exploatering.

Bevarandeåtgärder

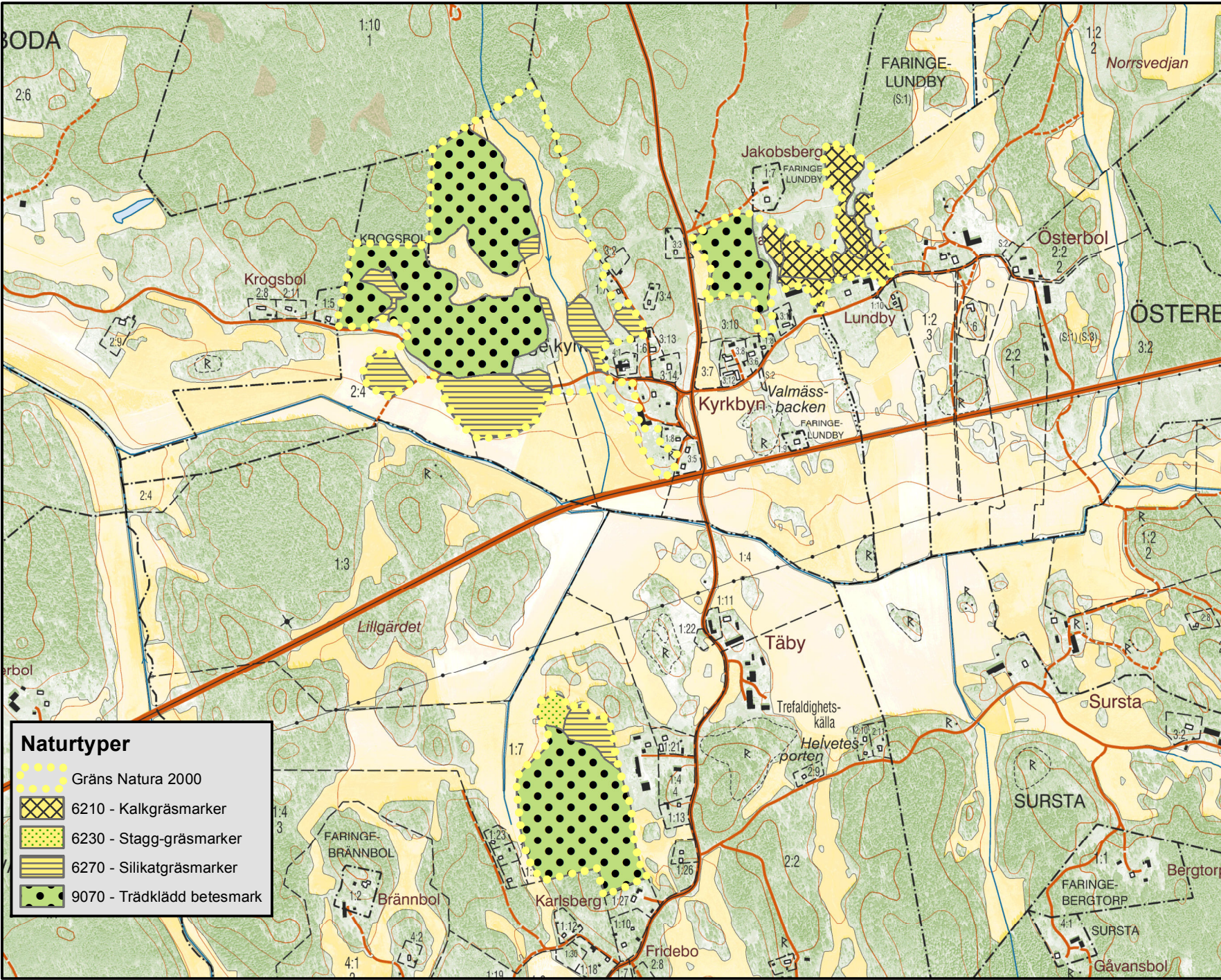
Se prioriterade bevarandeåtgärder.

Bilaga

1. Naturtyper enligt Natura 2000.

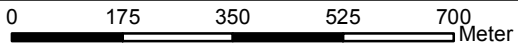


Bilaga 1. Naturtyper enligt Natura 2000.
 Tillhör Länsstyrelsens i Uppsala län,
 Bevarandeplan 2017-03-31,
 dnr 511-6626-16.
Natura 2000-området
Faringe,
SE0210328,
 Kommun: Uppsala.



Naturtyper

-  9070 - Trädklädd betesmark
-  6230 - Stagg-gräsmarker
-  6210 - Kalkgräsmarker
-  6270 - Silikatgräsmarker



1:12 000

