

2016-12-15

Dnr: 511-0881-16

Natura 2000-områdets namn och områdeskod
Sjöhagen, SE0210324



Områdestyp/status

SAC (Särskilt bevarandeområde enligt EU:s art- och habitatdirektiv).

Regeringen godkände utpekande av området i april 2004.
Tidigare bevarandeplan fastställdes av Länsstyrelsen i mars 2009.
Denna bevarandeplan fastställdes av Länsstyrelsen den 15 december 2016.

Områdets storlek

39,3 ha

Ingående naturtyper enligt art- och habitatdirektivet

<u>Kod</u>	<u>Namn</u>	<u>Areal</u>
1630	*Strandängar vid Östersjön	9,90 ha
6270	*Silikatgräsmarker	21,44 ha
8230	Hällmarkstorräng	1,33 ha
9070	Trädklädd betesmark	2,26 ha
9080	* Lövsumpskog	1,00 ha

*) Bevarandet av naturtypen har hög prioritet inom EU.

Naturtypernas utbredning visas på karta, bilaga 1.

Ingående arter enligt art- och habitatdirektivets bilaga 2

1973 Hällebräcka (*Saxifraga osloënsis*)

Ägarförhållanden

Privat.

Kommun

Östhammar.

Översiktlig beskrivning av området

Natura 2000-området Sjöhagen är en stor beteshage vid Hargsviken, ungefär en mil söder om Östhammar. Den har lång tradition av betesdrift även om den innehåller små partier som tidigare varit plöjda. Vad som gör just denna hage särskilt skyddsvärd är den långa betade havsstranden, med dess typiska växter och smådjur.

2016-12-15

Dnr: 511-0881-16

Att stranden är helt öppen gör den attraktiv som häckningsplats för många strandfåglar. Dessutom har de betade hållmarkerna högre upp på stranden sin speciella flora och fauna, bland annat finns här den mycket sällsynta hällebräcka (*Saxifraga osloënsis*). Denna ört förekommer endast i ett smalt bälte tvärs över Skandinavien, från Upplandskusten till Oslotrakten.

Bevarandesyfte

Bevarandesyftet med Natura 2000-området Sjöhagen är att bevara eller återställa gynnsamt tillstånd för de prioriterade bevarandevärden som anges nedan. Även prioriterade bevarandeåtgärder anges nedan.

Länsstyrelserna ska enligt 17 § förordningen (1998:1252) om områdesskydd enligt miljöbalken m.m. ta fram bevarandesyften för alla Natura 2000-områden. Bevarandesyftet används tillsammans med beskrivningarna av områdets livsmiljöer och arter vid tillståndsprövningar som rör området, enligt 7 kap 28a – 29§§ miljöbalken.

Bevarandesyftet ger även vägledning om hur myndigheterna behöver arbeta för att prioritera Natura 2000-områden i det fortsatta skyddsarbetet enligt 7 kap. 27 § miljöbalken och 16 § förordningen (1998:1252) om områdesskydd enligt miljöbalken m.m.

Prioriterade bevarandevärden:

- Naturtyperna 9070 Trädklädd betesmark, 1630 *Strandängar vid Östersjön, 6270 *Silikatgräsmarker, 8230 Hällmarkstorräng.
- Arten hällebräcka.

Motivering: Öppen hagmark med havsstrandäng, hällebräcka på hållarna En av länets finaste lokaler för hällebräcka.

Prioriterade bevarandeåtgärder:

- Fortsatt årligt bete.
- Stora friväxande hagmarksträd ska behållas och få stå solbelysta
- Rökning av sly, buskar, storvuxna växter och negativa indikatorarter i betesmarken vid behov.

Beskrivning av naturtyper och arter

1630 – *Strandängar vid Östersjön (9,9) ha

Strandängen är helt öppen och har den för havsstrandängar vid Östersjön typiska zoneringsen med arter som rödsvingel, krypven, gulkämpe och vildlin. Vissa högre delar har vegetation som mera motsvarar sötvattenspåverkade fuktängar i inlandet. En helt öppen betad havsstrandäng i den här storleken är ovanlig och därmed också mycket värdefull för både häckande och sträckande fåglar. Viktiga strukturer och

2016-12-15

Dnr: 511-0881-16

funktioner för naturtypen är tydligt hävdpräglad eller naturligt störningspräglad markvegetation med en naturlig artsammansättning.

Naturtypen är beroende av störning (vågor och isskjuvning) alternativt bete eller slåtter för att inte växa igen. Alltför kraftig störning som exempelvis tramp kan dock skada vegetationen. Bete måste anpassas noga till naturtypen eftersom överbete, tillskottsfodring och avmaskningsmedel är ett hot mot naturtypen. Ett alltför högt betestryck från gäss kan hota naturtypen. I vissa fall uppstår problem med övergödning då stora mängder ruttnande alger blåser upp på stränderna. Utsläpp av olja eller andra kemikalier kan helt förstöra naturtypen. Vidare är övergödning, dränering och uppläggning av muddermassor hot.

6270 – *Silikatgräsmarker 21,44 ha

Större delen av hagmarken motsvaras av denna naturtyp, även om det också finns kalkgynnade växter som ängshavre och älvväxing. Övriga vanliga betesgynnade växter är brudbröd, prästkrage, backglim och darrgräs. Somliga av de blötare sänkorna domineras av bredbladiga gräs (t.ex. timotej och hundäxing) som kan ha brett ut sig under perioder av svagt betestryck. Hagmarken är till stor del öppen. Hagen bör betas med åtminstone nuvarande betestryck för att behålla sina naturvärden.

Hot mot naturtypen utgörs främst av hävd som upphör under långa perioder samt gödningspåverkan som riskerar att helt förändra den typiska artsammansättningen. Andra hot är olämplig skötsel, till exempel alltför kraftig röjning av buskar och träd samt överbetning.

8230 – Hällmarkstorräng 1,33 ha

På några ställen i hagen finns hällmarker med mycket tunt jordlager. Dessa har en särskild betesgynnad flora med t.ex. mandelblom, fetknoppsväxter, gulmåra och bockrot. Det är också på dessa hällar som det växer hällebräcka. Fortsatt bete utan gödsling är viktig för naturtypens fortbestånd. Inte bara själva avbetningen utan även djurens tramp är viktiga för att dels minska konkurrensen mellan arterna, och dels ge ettåriga växter chansen att gro i jordblottorna.

Hällmarkstorrängar är känsliga för ändrad markanvändning, till exempel upphörd slåtter eller bete. Även övergödning och användning av bekämpningsmedel har en negativ påverkan på flera av arterna.

9070 – Trädklädd betesmark 2,26 ha

Naturtypen utgörs av betad skogsmark i Natura-områdets centrala del. Naturtypen inkluderar betade trädklädda hagmarker, som här i Sjöheden, och betad skog. I hagmarkerna dominerar lövträd, ofta ek och björk men även lind, ask och i vissa fall tall förekommer. I den betade skogen dominerar oftast barrträd och björk. Trädklädda betesmarker med grova solbelysta lövträd är särskilt värdefulla eftersom träden i regel är artrika för fler organismgrupper. I de fall betad skog finns på

kalkmark har den ofta en rik marksvampflora som är hävdgynnad. Antalet rödlistade arter som är knutna till naturtypen är högt. Finns det gott om död ved kan även ett stort antal rödlistade arter knutna till sådana substrat finnas i naturtypen.

Utebliven skötsel av den hävdade marken, som leder till igenväxning och utarmning av den hävdgynnade och ljuskrävande floran och faunan, är ett direkt hot mot naturtypen. Detta gäller även olämplig skötsel, till exempel alltför kraftig röjning av buskar och träd samt överbetning. Tilläggsutfodring av betesdjur och gödning (annat än från betande djur) skadar naturtypen, liksom spridning eller utsläpp av försurande ämnen, närsalter och miljögifter. Skogsbruksåtgärder (annat än i naturvårdssyfte), skogsplantering i hagmarker, hydrologisk påverkan samt exploatering påverkar naturtypen negativt.

9080 – *Lövsumpskog 1,0 ha

I närheten av havssträndängen finns ett parti sumpskog, som domineras av klibbal. Detta parti med äldre träd är till nytta bl.a. för att alkottarna äts av fåglar, men även mossor, lavar och insekter hittar substrat och livsmiljöer här. Det är viktigt att hålträd och lågor sparas eftersom just dessa är särskilt viktiga som substrat.

Naturtypen är mycket känslig för störningar i hydrologin varför dikningar (även skyddsdikning) i och kring området skulle kunna skada värdena. Produktionsinriktade avverkningar i området har direkt skadlig effekt. Däremot kan en naturvårdsgallring och borttagande av gran vara positivt eftersom granen ibland konkurrerar ut lövträden på sikt. Tunga maskiner får ej framföras eftersom det ger körskadorna och störningar i hydrologin. Lövsumpskogar är även känsliga för avverkningar i angränsande marker eftersom luftfuktighet påverkas negativt av detta.

Delområden som inte är naturtyper

Övriga 3,37 ha av områdets 39,3 ha är inte klassad som naturtyp och utgörs av före detta åkermark som saknar hävdgynnade arter.

1973 - Hällebräcka

Hällebräcka är en ettårig art som förekommer i betesmarker, vägslänter och mindre täkter. Arten är starkt kalkgynnad. Den är konkurrenskänslig och kräver störning som bete, tramp eller vägkantsslåtter. Arten är självbefruktande men insektspollinering förekommer. Fröna sprids med vind eller djur. Spridningsavståndet är ca 10 meter men efter vägar kan avståndet vara mycket längre.

Bestånden varierar kraftigt i individantal och frösättning år från år. Variationen beror till stor del på väderförhållanden. Exempelvis har torka under blomning en stor inverkan på frösättningen. Ett för tunt snötäcke kan innebära att de unga plantorna inte överlever vintern. Arten har en långlivad fröbank.

I små fållor bör betet vara måttligt och gärna sent, d.v.s. efter den 15 juli. Stora fållor kan betas tidigare. Fårbete kan vara ett problem eftersom de är förtjusta i örter. På

2016-12-15

Dnr: 511-0881-16

vissa lokaler kan det krävas att träd och buskar avverkas/röjs. Tramp och bökande av betesdjur kring växtplatserna är positivt i mindre omfattning. Detta gör att hällebräckans frön lättare kan gro. De flesta fröna gror på hösten men en mindre del gror på våren. Om växtplatserna växer igen kan man ta bort mossa, lavar och barr manuellt. Om hällebräckan försvinner från lokalen kan man genom markstörning aktivera fröbanken. I artikel 17-rapporteringen bedömdes hällebräcka ha otillfredsställande status. Denna status gäller även för Uppsala län.

De största hoten mot hällebräcka är brist på hävd och störning samt i viss mån felaktig hävd. De åtgärder som därför är viktigast är att bibehålla hävd. Slätter ska utföras sent och med skärande redskap. Materialet ska samlas upp. Slätter behöver kompletteras med att mossa och annan vegetation regelbundet rensas bort från delar av block och hållmarker, för att på så sätt skapa blottade ytor.

Bevarandemål

1630 – *Strandängar vid Östersjön

Arealen strandängar vid Östersjön ska vara minst 9,9 ha. Strandängarna ska präglas av slätter eller bete som ska ske årligen. Ingen skadlig ansamling av förna ska ske. Enstaka buskar får förekomma i naturtypen, som i regel ska vara busk- och trädfri. Gruppen strandmaskrosor ska vara allmänt förekommande. De betesgynnade och typiska arter som finns i området ska finnas kvar i livskraftiga populationer.

6270 – *Silikatgräsmarker

Arealen silikatgräsmarker ska vara minst 21,4 ha. Naturtypen består av öppen gräsmark med en vegetation präglad av beteskontinuitet. Typiska och/eller karaktäristiska arter ska förekomma men täckning av negativa indikatorer som hundkax, brännässla, örnbräken, krusskräppa, grenrör, hundäxing eller hässlebrodd ska vara mycket sparsam. Täckningen av träd och buskar som vuxit upp i ett välhävdad landskap ska vara sparsam till måttlig. Vedartad igenväxningsvegetation ska däremot inte förekomma.

8230 – Hällmarkstorräng

Arealen hällmarkstorräng ska vara minst 1,3 ha. Hela arealen ska betas. Den öppna karaktären ska bevaras och samt behålla variationsrikedomen av buskar och träd ska behållas. Hagmarksträden bör stå väl solbelysta. Typiska arter såsom fetbladsväxter, styvmorsviol, tjärblomster, bergglim och mandelblom ska förekomma. De betes- och slättergynnade arterna som finns i området ska finnas kvar i livskraftiga populationer.

9070 – Trädklädd betesmark

Arealen trädklädd betesmark ska vara minst 2,3 ha. Hela arealen ska betas. Den öppna till halvöppna karaktären ska bevaras och samt behålla variationsrikedomen av buskar och träd ska behållas. Hagmarksträden bör stå väl solbelysta. Typiska arter såsom korskovall och kattfot ska förekomma. De betes- och slättergynnade arterna

2016-12-15

Dnr: 511-0881-16

som finns i området ska finnas kvar i livskraftiga populationer. Det ska finnas död ved (stående och liggande i naturtypen).

9080 – *Lövsumpskog

Arealen lövsumpskog ska vara minst 1 ha. Skogen ska vara flerskiktad och rik på stående och liggande död ved samt gamla och grova träd. Träd- och buskskiktet ska domineras av triviallöv och/eller ask, andelen gran ska vara mycket liten. Grova och vidkroniga lövträd är solbelysta och är inte trängda av andra träd. Hydrologin ska vara ostörd. Ingen påtaglig minskning av populationerna hos de för naturtypen typiska arterna bör ske.

1973 - Hällebräcka

Hällebräcka ska finnas kvar i en livskraftig population och hållar med förekomst av hällebräcka ska inte växa igen med buskar eller ungräd. Dess livsmiljö ska hävdas med bete eller slåtter alternativt markstörning. Dess livsmiljö får inte växa igen med konkurrerande växter, mossa, buskar eller träd.

Bevarandetillstånd idag

Den del av hagen som har åtgärdsplan har ett gynnsamt tillstånd. Den betas regelbundet och det finns gott om potentiella växtplatser för hällebräcka. Natura 2000-området förväntas därför väl bidra till att hålla ett gynnsamt bevarandetillstånd för naturtyperna och arten i länet. Bevarandetillståndet för lövsumpskogen kan inte bedömas utifrån befintligt underlag. Avgörande faktorer är graden av lövdominans samt förekomst av död ved i förhållande till naturlig produktionsförmåga.

Hotbild – vad kan påverka Natura 2000-området negativt?

- Upphört eller för svagt bete.
- Upphörd eller försvagad hävd i betesmark, igenväxning av öppna hävdade marker.
- För hårt betestryck som enstaka år innebär ett hot mot insektsfaunan och om det upprepas även mot floran.
- För tidigt betespåsläpp och intensivt bete under vår och försommar vilket kan missgynna tidigblommande, slåttergynnade växter och därmed många insekter.
- Brist på död ved.
- Tillförsel av näringsämnen, vinterbete, tillskottsutfodring mm.
- Invandring av gran i lövsumpskogen.
- Markavvattning.
- Plöjning, uppodling.
- Insådd av främmande arter.
- Skogsplantering.



LÄNSSTYRELSEN
UPPSALA LÄN

Bevarandeplan
SJÖHAGEN

7(7)

2016-12-15

Dnr: 511-0881-16

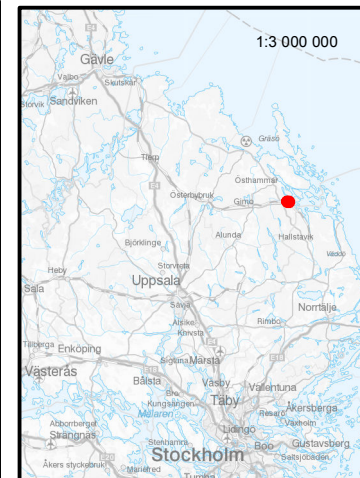
- Kalkning.
- Utsläpp eller spridning av kemikalier och bekämpningsmedel, avmaskningsmedel.
- Exploatering.

Bevarandeåtgärder

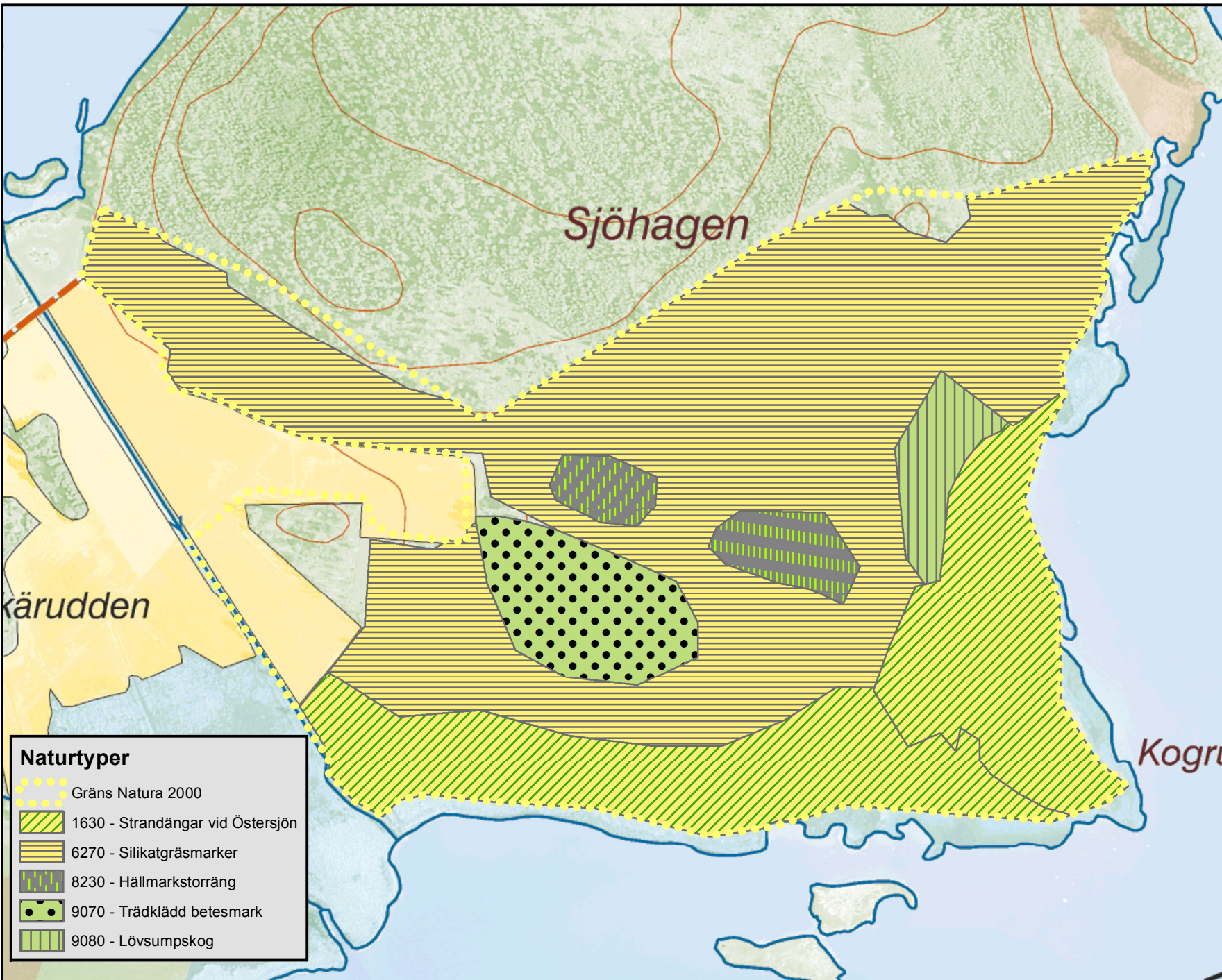
- Fortsatt årligt bete.
- Stora friväxande hagmarksträd ska behållas och få stå solbelysta.
- Rökning av sly, buskar, storvuxna växter och negativa indikatorarter i betesmarken vid behov.
- Begränsning av graninvandring i lövsumpskogen.

Bilaga

1. Naturtyper enligt Natura 2000

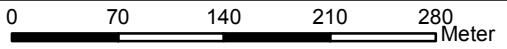


1:3 000 000



Naturtyper

- Gräns Natura 2000
- 1630 - Strandängar vid Östersjön
- 6270 - Silikatgräsmarker
- 8230 - Hällmarkstorräng
- 9070 - Trädklädd betesmark
- 9080 - Lövsumpskog



1:5 000



© Lantmäteriet/Länsstyrelsen

Bilaga 1. Naturtyper enligt Natura 2000.
 Tillhör Länsstyrelsens i Uppsala län,
 Bevarandeplan 2016-12-15,
 dnr 511-0881-16.
Natura 2000-området
Sjöshagen,
SE0210324,
 Kommun: Östhammar.