



LÄNSSTYRELSEN  
UPPSALA LÄN

## Bevarandeplan STORSKÄRET

1(7)

2017-03-31

Dnr: 511-5704-16

### **Natura 2000-områdets namn och områdeskod**

Storskäret, SE0210322



### **Områdestyp och skyddsstatus**

SAC (Särskilt bevarandeområde enligt EU:s art- och habitatdirektiv).

Regeringen godkände utpekande av området i april 2004.

Tidigare bevarandeplan fastställdes av Länsstyrelsen i mars 2009.

Denna bevarandeplan fastställdes av Länsstyrelsen den 31 mars 2017.

### **Områdets storlek**

26,1 ha

### **Ingående naturtyper enligt art- och habitatdirektivet**

<u>Kod</u>	<u>Namn</u>	<u>Areal</u>
6210	Kalkgräsmarker	15,50 ha
6270	*Silikatgräsmarker	2,10 ha
6410	Fuktängar	4,60 ha
9070	Trädklädd betesmark	2,20 ha

\*) Bevarandet av naturtypen har hög prioritet inom EU.

Naturtypernas utbredning visas på karta, bilaga 1.

### **Ägarförhållanden**

Bolag och privat.

### **Kommun**

Östhammar.

### **Översiktlig beskrivning av området**

Natura 2000-området Storskäret utgörs av två skilda områden med betesmarker. Hela området, samt omgivande marker har tidigare hört till Forsmarks bruk. Numera ägs det av Sveaskog samt en privat markägare. Strax öster om området ligger Kallriga naturreservat och på den västra sidan finns Sveaskogs Ekopark Forsmark.

Den långvariga hävden och den kalkrika berggrunden gör att det finns förutsättningar för en rik flora med bland annat en stark population av den rödlistade finnögkontrösten. Den rika floran har gett förutsättningar för en intressant fjärilsfauna och det finns gott om gamla och grova hagmarksträd som är substrat för lavar,



svampar och insektslarver. Stora delar av området mellan de båda delområdena har på senare år restaurerats till betesmarker och skogsbeten, vilket ytterligare förstärker områdets naturvärden.

### **Bevarandesyfte**

Bevarandesyftet med Natura 2000-området Storskäret är att bevara eller återställa gynnsamt tillstånd för de prioriterade bevarandevärden som anges nedan. Även prioriterade bevarandeåtgärder anges nedan.

Länsstyrelserna ska enligt 17 § förordningen (1998:1252) om områdesskydd enligt miljöbalken m.m. ta fram bevarandesyften för alla Natura 2000-områden.

Bevarandesyftet används tillsammans med beskrivningarna av områdets livsmiljöer och arter vid tillståndsprövningar som rör området, enligt 7 kap 28a – 29 §§ miljöbalken.

Bevarandesyftet ger även vägledning om hur myndigheterna behöver arbeta för att prioritera Natura 2000-områden i det fortsatta skyddsarbetet enligt 7 kap. 27 § miljöbalken och 16 § förordningen (1998:1252) om områdesskydd enligt miljöbalken m.m.

### **Prioriterade bevarandevärden:**

- Naturtyperna kalkgräsmark, silikatgräsmark, fuktängar och trädklädd betesmark.

### **Motivering:**

Områdets gräsmarker hyser unika naturvärden.

### **Prioriterade bevarandeåtgärder:**

- Fortsatt bete.
- Anpassa betesintensiteten så att blomning och frösättning gynnas, samtidigt som förna inte försämrar för områdets karaktärsarter.
- Försiktig frihuggning av grova och vidkroniga träd.
- Behåll stor variation och luckighet i den trädklädda betesmarken.
- Bevara det värdefulla sydvända brynets luckighet i övergången mot trädklädd betesmark.
- Røjning av igenväxningsvegetation i alla naturtyper. Spara äldre träd, vidkroniga träd, sälj samt bärande träd och buskar.
- Praktisera sent betespåsläpp där detta är lämpligt för att gynna bland andra fjärilar och övriga insekter.
- Anpassa användningen av avmaskningsmedel till det aktuella parasittrycket genom att ta träckprov på betesdjuren och avmaska helst på stall en vecka innan betessläpp eller då djuren går på bete på åkermark eller liknande mark med lägre naturvärden.



- Lämna död ved på lämpliga platser.
- Minska fortsatt gödselpåverkan genom att ha en avgränsad betesfälla närmast ladugården.
- Slätter kan införas istället för bete på mindre ytor när behov uppstår.

## Beskrivning av naturtyper

### 6210 – Kalkgräsmarker (2,41 ha)

Kalkgräsmarker utgör merparten av Storskärets Natura 2000-område. De flesta av de öppna betesmarkerna är tydligt kalkpåverkade, vilket visas av den kalkgynnade floran. Kalkgräsmarken sydväst om gården är den artrikaste med bland annat stora förekomster av den rödlistade finnögöntrösten. Här finns även mycket prästkrage, darrgräs och solvända. I trädsiktet finns enstaka ek, lönn, sälg, asp och ask (även några hamlade träd).

Kalkgräsmarken i det norra delområdet är något mindre artrik, kanske pga tidigare lågt betetryck (de relativt konkurrenståliga arterna blodnäva, rödklint och brudbröd är mycket vanliga). Observera att hela området mellan Natura 2000-områdets två åtskilda områden (ej Natura 2000) numer betas i och med att ungskog som vuxit upp de senaste 50 åren tagits bort. Den större arealen gör området mer tåligt mot tillfälliga förändringar, t.ex. årsmån.

Kalkgräsmarker består av torra-friska, hävdpräglade gräsmarker i kalkrik jordmån med ett rikligt inslag av örter. Naturtypen har utvecklats genom lång hävdkontinuitet, men kan vara igenväxande. Krontäckning av träd och buskar som vuxit upp i en hävdpräglad miljö är ofta ganska hög men överstiger inte 30 %. Kalkgräsmarkerna är mycket örtrika och man hittar ibland riktigt ovanliga växter. Naturtypen kan uppträda i olika skepnader beroende på bland annat fuktighet och klimat. Typiska arter på frisk mark är bland annat olika orkidéarter, brudbröd, älvväxing, vildlin, slätterfibbla och fältgentiana. I torra områden kan kalkmarkerna uppträda som olika typer av stäppartade torrängar med arter som ängshavre, brudbröd, backsmultron, backklöver, flentimotej och toppjungfrulin.

Örtrikedomen gör kalkgräsmarker viktiga för många insekter, inte minst fjärilar och bin. Exempel på arter vid Storskäret är brudbröd, backklöver och ängshavre älvväxing, gullviva, darrgräs, jungfrulinarter, rödkämpar, slätterfibbla, kattfot och ormröt.

Det är av största vikt att betesdrift utan gödsling eller tillskottsutfodring upprätthålls, för att inte högvuxna och kvävegynnade växter ska öka på bekostnad av den artrika, hävdberoende floran och ljus- och värmekrävande insekter. För hagmarkssvampar är det viktigt att växtplatser är fria från träd, medan däremot en- och rosenbuskar el.dyl. inte är något problem.



2017-03-31

Dnr: 511-5704-16

Upphört bete utgör ett hot mot naturtyperna. För alla betesmarker gäller dock att ett för hårt betetryck kan missgynna vissa blomväxter, fjärilar, bin och humlor m.fl. Därför bör det vara möjligt att då och då göra uppehåll i betet eller hävda betesmarkerna mer extensivt. Det är på flera platser lämpligt att släppa på betesdjuren relativt sent på säsongen. Naturtypen tar också skada vid användning av avmaskningsmedel med makrocycliska laktoner (där avermektinerna ingår) eftersom det slår ut den dynglevande insektsfaunan.

#### **6270 – \*Silikatgräsmark (2,10 ha)**

Silikatgräsmark finns i den västra delen av Natura 2000-områdets norra delområde. Detta är en gammal torpmiljö med husgrunder och ca 15 hamlade askar. Delar av området är näringspåverkat.

Naturtypen består av artrika gräsmarker på torra-friska, silikatrika jordar. Naturtypen har utvecklats genom lång hävdkontinuitet, men kan vara igenväxande. Krontäckning av träd och buskar som vuxit upp i en hävdpräglad miljö är ofta ganska hög men överstiger inte 30 %. Silikatgräsmarker är den vanligaste betesmarkstypen i Sverige och har vanligen en örtrik markvegetation. Vegetationens sammansättning är präglad av en förekomst av hävdgynnade arter men varierar beroende på underlag och geografisk belägenhet. Örtrikedomen gör dem viktiga för många insekter, inte minst fjärilar och bin. Exempel på kärlväxtarter vid Storskäret är prästkrage, gullviva och gulmåra.

Upphört bete utgör ett hot mot naturtypen. För alla betesmarker gäller dock att ett för högt betetryck kan missgynna vissa blomväxter, fjärilar, bin och humlor m.fl. Därför bör det vara möjligt att då och då göra uppehåll i betet eller hävda betesmarkerna mer extensivt. Det är på flera platser lämpligt att fortsätta släppa på betesdjuren relativt sent på året, med tanke på insekter och den rika vårfloran. Naturtypen tar också skada vid användning av avmaskningsmedel med makrocycliska laktoner (där avermektinerna ingår) eftersom det slår ut den dynglevande insektsfaunan.

#### **6410 – Fuktängar (4,60 ha)**

Fuktängar finns i Storskärets Natura 2000-område i den östra delen av det södra delområdet. Det är en öppen hagmark med enstaka lövträd, främst björk som närmast ladugården är gödselpåverkad.

Naturtypen består av fuktängar på jordar med stort inslag av torv, kalk eller lera som är präglade av långvarig hävd. Typiskt för naturtypen är starr och blåtåtel. Även denna naturtyp är beroende av hävd för att bibehålla ett gynnsamt bevarandetillstånd, och fuktängen bör vara i stort sett fri från buskar och träd. Exempel på hävdgynnade växter i Storskäret är bl.a ängsskära och blåtåtel.



2017-03-31

Dnr: 511-5704-16

Hot mot naturtypen utgörs främst av upphörd hävd och näringspåverkan, vilka riskerar att helt förändra den typiska artsammansättningen och orsaka igenväxning. Andra hot är olämplig skötsel, till exempel alltför kraftig röjning av buskar och träd samt ett för högt betestryck. Även företag som förändrar hydrologin, som till exempel dikning, är ett problem. Naturtypen tar också skada vid användning av avmaskningsmedel med makrocycliska laktoner (där avermektinerna ingår) eftersom det slår ut den dynglevande insektsfaunan.

#### **9070 – Trädklädda betesmarker (2,20 ha)**

Det långsträckta partiet söder om vägen utgör den norra utkanten av ett grandominerat skogsbete som till större delen sträcker sig söderut utanför Natura 2000-området. Norr om vägen finns gles igenväxande blandhage med bl.a. ask, ek och björk. Denna del är inte med i miljöersättningsystemet i dagsläget men det borde undersökas om inte även detta kunde räknas som skogsbete, alternativt restaureras till trädbevuxen hagmark.

Det är viktigt att gamla och grova träd och död ved sparas, då de är viktiga som boplatser och substrat för en mängd olika organismer. Sly- och busk uppslag kan behöva röjas i brynzonen och i gläntor. Viktigt är att stor variation och hög luckighet bibehålls i trädskiktet.

Naturtypen förekommer på fastmark och är torr-blöt och näringsfattig-näringsrik. Träd- och buskskiktets krontäckningsgrad är 30-100 % och utgörs av inhemska trädslag. Naturtypen inkluderar betade trädklädda hagmarker och betad skog. I den betade skogen dominerar oftast barrträd och björk. Trädklädda betesmarker med grova solbelysta lövträd är särskilt värdefulla eftersom träden i regel är artrika för fler organismgrupper. I de fall betad skog finns på kalkmark har den ofta en rik marksvampflora som är hävdgynnad. Antalet rödlistade arter som är knutna till naturtypen är högt. Finns det gott om död ved kan även ett stort antal rödlistade arter knutna till sådana substrat finnas i naturtypen. Exempel på arter vid Storskäret är gullviva, kattfot, rödkämpar och ängsskära.

Utebliven skötsel av den hävdade marken, som leder till igenväxning och utarmning av den hävdgynnade och ljuskrävande floran och faunan, är ett direkt hot mot naturtypen. Detta gäller även olämplig skötsel, till exempel alltför kraftig röjning av buskar och träd samt överbetning. Tillskottsutfodring av betesdjur och gödsling (annat än från betande djur) skadar naturtypen, liksom spridning eller utsläpp av försurande ämnen, närsalter och miljögifter. Skogsbruksåtgärder (annat än i naturvårdssyfte), skogsplantering i hagmarker, hydrologisk påverkan samt exploatering påverkar naturtypen negativt. Naturtypen tar också skada vid användning av avmaskningsmedel med makrocycliska laktoner (där avermektinerna ingår) eftersom det slår ut den dynglevande insektsfaunan.



## Bevarandemål

### **6210 – - Kalkgräsmarker**

### **6270 – \*Silikatgräsmarker**

Arealen kalkgräsmarker ska vara minst 15,5 ha och silikatgräsmarker ska vara minst 2,1 ha. Naturtyperna ska bestå av öppen gräsmark med en vegetation präglad av bete. Betesintensiteten ska vara så väl avvägd att blomning och frösättning gynnas samtidigt som förna inte påverkar områdets karaktärsarter negativt. Täckningen av träd och buskar som vuxit upp i ett hävdad landskap ska vara sparsam till måttlig och vedartad igenväxningsvegetation ska inte förekomma. Täckningen av negativa indikatorer som hundkäv, brännässla, örnbräken, krusskräppa, grenrör, hundäxing eller hässlebrodd ska vara mycket sparsam. Flera typiska kärlväxtarter ska förekomma allmänt i området, till exempel backklöver, brudbröd, rosettjungfrulin, jungfrulin, solvända, ängshavre, rödkämpar och bockrot.

### **6410 – Fuktängar**

Arealen fuktängar ska vara minst 4,6 hektar. Fuktängarna ska hävdas regelbundet och till största delen hållas fria från träd och buskar. Den öppna karaktären ska bevaras. Typiska arter såsom blåtåtel, älväxing, ormrot m.fl. ska förekomma. De betes- och slättergynnade arterna som finns i området ska finnas kvar i livskraftiga populationer.

### **9070 – Trädklädd betesmark**

Arealen trädklädd betesmark ska vara minst 2,2 hektar. Småskaliga naturliga processer, som till exempel trädens föryngring, åldrande och avdöende samt omkullfallna träd och luckbildning ska påverka dynamik och struktur. Inslaget av skogsbete ska vara påtagligt och ska påverka dynamik och struktur. Barrträd, framförallt gran ska dominera trädslagsblandningen. Krontäckningen ska variera mellan tätare och glesare beskogad mark. Det sydvända brynet ska särskilt hållas glest, luckigt och fritt från sly. Det ska finnas både gamla träd och föryngring med nya träd. Flera typiska kärlväxtarter, till exempel gullviva, kattfot, rödkämpar och ängsskära ska finnas i området.

## Bevarandetillstånd idag

Samtliga naturtyper i Storskärets Natura 2000-område betas och sköts med miljöersättning. En relativt ny (2003) ladugård som är delfinansierad av länsstyrelsen samt restaurerade ytor mellan Natura 2000-områdets två delområden har förstärkt möjligheterna att säkerställa långsiktig betesdrift. Närmast ladugården har vissa delar av naturtypen kalkgräsmarker en tydlig näringspåverkan och det förekommer delvis igenväxning av al. Bedömningen är att bevarandetillståndet i naturtyperna är till största delen gynnsamt. Under skötselåtgärder ges förslag på hur gödselpåverkan med hjälp av fällindelning kan minskas.



### **Hotbild – vad kan påverka Natura 2000-området negativt?**

- Upphört bete. Detta kan leda till igenväxning och risk för att förnatäcket kväver den betesgynnade floran.
- För hårt betestryck, vilket enstaka år innebär ett hot mot insektsfaunan och som vid upprepning också innebär hot mot floran. Var särskilt uppmärksam så att inte betesdjuren betar bort viktiga värdväxter som krissla och säfferot.
- För tidigt betespåsläpp och intensivt bete under vår och försommar vilket kan missgynna tidigblommade, slåttergynnade växter och därmed många insekter.
- Upphörd hamling.
- Kalkning.
- Gödsling, vinterbete och tillskottsutfodring i betesmarker.
- Tätare krontäckning (gäller trädklädd betesmark).
- Brist på död ved och borttagande av död ved.
- Borttagande eller upphört underhåll av kulturspår.
- Oaktasam röjning eller kraftig markstörning.
- Markavvattning.
- Plöjning, uppodling och insädd av främmande arter.
- Utsläpp eller spridning av kemikalier, t ex bekämpningsmedel och avmaskningsmedel.
- Användning av avmaskningsmedel med den verksamma substansen ivermektin bör undvikas när djuren går i Natura 2000-området eftersom det slår ut den dynglevande insektsfaunan.
- Skogsbruk och indirekt påverkan av hydrologin i områdets omgivning.
- Skogsplantering.
- Exploatering.
- Framförande av tunga fordon eller annan kraftig markstörning.
- Anläggning av nya vägar.
- Ökad kvävedeposition från luften.

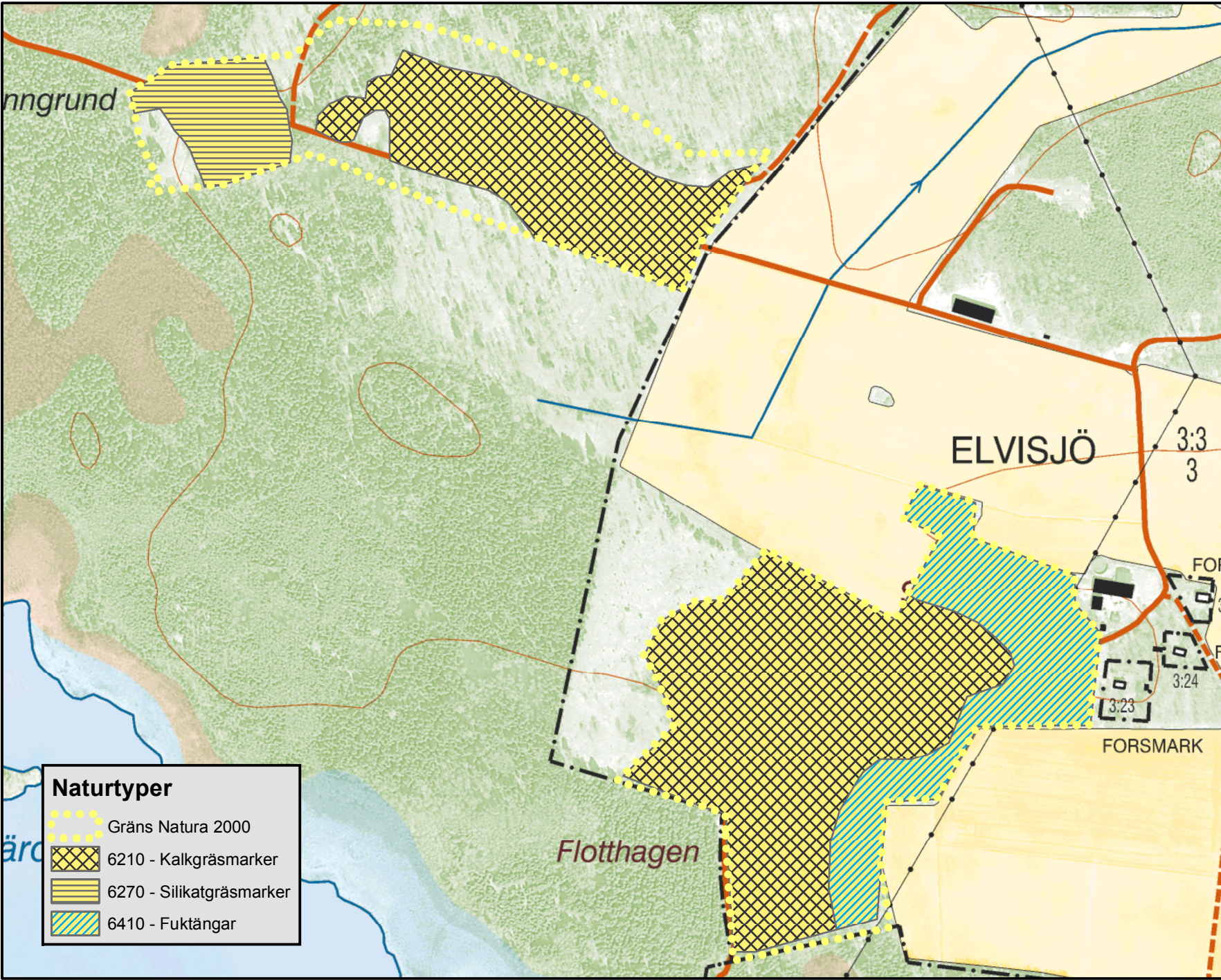
### **Bevarandeåtgärder**

Se prioriterade bevarandeåtgärder.





### **Bilaga**

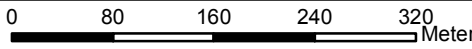
1. Naturtyper enligt Natura 2000.





**Naturtyper**

-  Gräns Natura 2000
-  6210 - Kalkgräsmarker
-  6270 - Silikatgräsmarker
-  6410 - Fuktängar



1:6 000



© Lantmäteriet/Länsstyrelsen

**Bilaga 1. Naturtyper enligt Natura 2000.**  
 Tillhör Länsstyrelsens i Uppsala län,  
 Bevarandeplan 2017-03-31,  
 dnr 511-5704-16.  
**Natura 2000-området**  
**Storskäret,**  
**SE0210322,**  
 Kommun: Östhammar.