

2016-12-15

Dnr: 511-5451-16

Natura 2000-områdets namn och områdeskod
Kvarnön, SE0210320



Områdestyp och skyddsstatus

SAC (Särskilt bevarandeområde enligt EU:s art- och habitatdirektiv).

Delar av området skyddas genom naturvårdsavtal respektive som biotopskyddsområde. Delar av SAC-området Kvarnön överlappar även med SPA-området Untra (SE0210241).

Regeringen godkände utpekande av området i april 2004.

Tidigare bevarandeplan fastställdes av Länsstyrelsen i mars 2009.

Denna bevarandeplan fastställdes av Länsstyrelsen den 15 december 2016.

Områdets storlek

20,1 ha

Ingående naturtyper enligt art- och habitatdirektivet

<u>Kod</u>	<u>Namn</u>	<u>Areal</u>
9010	* Taiga	15,04 ha
9020	* Nordlig ädellövskog	0,53 ha

*) Bevarandet av naturtypen har hög prioritet inom EU.

Naturtypernas utbredning visas på karta, bilaga 1.

Ingående arter enligt art- och habitatdirektivets bilaga 2

1086 Cinnoberbagge (*Cucujus cinnaberinus*)

1928 Asp barknagare (*Xyletinus tremulicola*) (ej regeringsanmält)

1984 Platt spretmossa (*Herzogiella turfacea*) (ej regeringsanmält)

Ägarförhållanden

Privat.

Kommun

Tierp.

Översiktlig beskrivning av området

Kvarnöns Natura 2000-område är ett 20 ha stort område beläget strax norr om kraftverket i Untra vid Nedre Dalälven. Området är uppdelat på tre åtskilda lokaler, två på Norra Kvarnön (delområden 2 och 3) och en på Stora Tylleroppsön (delområde 1). Hela delområde 1 och östra halvan av delområde 3 överlappar med SPA-området Untra. Delområde 1 är skyddat som biotopskyddsområde. Delområde 2 utgörs delvis av en nyckelbiotop och är i sin helhet skyddat genom naturvårdsavtal i syfte att bevara och utveckla områden för vitryggig hackspett. Östra halvan av delområde 3 är skyddat genom naturvårdsavtal. Gemensamt för de tre lokalerna är att de är mosaikartade, blockiga, fuktiga, lövrika skogar, vissa av dem tidvis översvämmade.

Bevarandesyfte

Bevarandesyftet med Natura 2000-området Kvarnön är att bevara eller återställa gynnsamt tillstånd för de prioriterade bevarandevärden som anges nedan. Även prioriterade bevarandeåtgärder anges nedan.

Länsstyrelserna ska enligt 17 § förordningen (1998:1252) om områdesskydd enligt miljöbalken m.m. ta fram bevarandesyften för alla Natura 2000-områden.

Bevarandesyftet används tillsammans med beskrivningarna av områdets livsmiljöer och arter vid tillståndsprövningar som rör området, enligt 7 kap 28a – 29 §§ miljöbalken.

Bevarandesyftet ger även vägledning om hur myndigheterna behöver arbeta för att prioritera Natura 2000-områden i det fortsatta skyddsarbetet enligt 7 kap. 27 § miljöbalken och 16 § förordningen (1998:1252) om områdesskydd enligt miljöbalken m.m.

Prioriterade bevarandevärden:

- Naturtyperna taiga och nordlig ädellövskog.
- Arterna cinnoberbagge, aspbarkgnagare och platt spretmossa.

Motivering:

- Lövrika skogar med rödlistade insekter, särskilt cinnoberbagge Ett typiskt exempel på Nordupplands asprika skogar

Prioriterade bevarandeåtgärder:

- Viss uthuggning av yngre gran för att på sikt bibehålla eller öka lövandelen.
- Naturvårdsbränning.
- Skapa död ved, framförallt asp.
- Grova/spärrgreniga lövträd hålls fria från igenväxningsvegetation.
- Stor naturvårdshänsyn tas vid avverkning av skogarna i området. Utredning av möjliga skyddsformer för de delar som inte har formellt skydd idag.

Beskrivning av naturtyper och arter

9010 - *Taiga (15,04 ha)

Huvuddelen av Natura 2000-området utgörs av naturtypen taiga. Inom delområde 1 och 2 finns blockiga, lövrika barrblandskogar med medelålders gran och tall. I de lägre liggande partierna av delområde 2 är skogen lövrik och blöt med stora, grova björkar, alar och sälgar. Socklar förekommer sparsamt och lokalen är något för torr för att klassificeras som sumpskog. I kanten av en fuktig glänta står några gamla grova ekar. De högre liggande delarna av området har ett större inslag av äldre gran och tall. I delområde 1 finns flera tyllar.

Den östra delen av delområde 3 är en utvecklad triviallövskog med stora aspar, björkar, sälgar och ekar. Här finns måttligt med död löv- och barrved i klenare dimensioner samt några högstubbar av gran. Mängden död ved kan ökas genom att några av asparna i brynet mot hygget fällt eller ringbarkas.

Naturtypen är känslig för produktionsinriktat skogsbruk vilket skulle medföra att värdefulla funktioner och strukturer försvinner. Avvattningsföretag som ändrar hydrologin och hydrogeologin i området ger försämrade förutsättningar för naturtypen och dess typiska arter. Exploatering, täktverksamhet och vägbyggnation leder till habitatförstörelse och fragmentering. Frånvaro av lövträd och död ved i olika solexponeringsgrad missgynnar många av naturtypens arter.

9020 - *Nordlig ädellövskog (0,53 ha)

Nordlig ädellövskog återfinns i delområde 1 på västra delen av Stora Tylleroppsön invid Dalälvens strand. Namnet kan möjligen härledas till den rikliga förekomsten av tyllar, d.v.s. gamla bäckfåror som är vattenförande vid översvämningar. I och kring tyllarna växer en ädellövskog med ek, ask, lind, lönn, asp, säl, hassel och björk. Här finns en artrik kryptogamflora med bl.a. signalarten piskbaronmossa som indikerar lång skoglig kontinuitet och hög luftfuktighet. Den långa kontinuiteten av löv inom området gör lokalen till en viktig miljö för cinnoberbaggen.

Hot mot naturtypen utgörs främst av skogsbruksåtgärder som förstör lämpliga strukturer. Produktionshöjande åtgärder liksom inväxande gran kan vara hot mot naturtypen. Naturtypen är beroende av naturlig dynamik. Arterna förekommer ofta bara i några få stadier i skogens utveckling. Om de dynamiska krafterna inte får verka kan det i landskapet uppstå brist på något av dessa stadier, med följd att de ingående arternas habitat försvinner.

1086 - Cinnoberbagge (*Cucujus cinnaberinus*)

Cinnoberbaggen är beroende av nyligen död och döende asp för sin larvutveckling och trivs i de lövrika skogarna vid Nedre Dalälven. Den är funnen över hela Natura 2000-området. Ofta hittar man den i brandskadade träd. Den är begränsad till Uppland, Gästrikland och Dalarna, med ca 80 % av landets totala population i

Uppland. Uppland har därför ett särskilt ansvar för att bevara den. Bland annat av den anledningen är cinnoberbaggen utsedd till Upplands landskapsinsekt.

Arten är känslig för brist på gamla aspar som åldras och dör. På längre sikt är den känslig för successionen som gör att skogarna blir för slutna och aspen konkurreras ut av barrträden. Utan naturliga störningar i form av bränder, större stormskador eller (andra) insektsangrepp kommer arten att försvinna om inte aktiva åtgärder vidtas för att öppna upp skogarna. Produktionsinriktat skogsbruk, röjning av död ved (särskilt av asp) och exploatering är ett stort hot mot arten. Dessa åtgärder leder även till att arten får en fragmenterad utbredning, med spridningssvårigheter och risk för slumpvist utdödande som följd.

1928 - Aspbarkgnagare (*Xyletinus tremulicola*)

Huvudsaklig livsmiljö är äldre aspbestånd med lång kontinuitet av grova träd med grov bark. Larvutvecklingen sker i solbelysta partier av bark på döda och nydöda aspar. Både skadade och döda partier på levande stammar och döda högstubbar utnyttjas som yngelsubstrat. Ibland kan även begränsade partier av nedfallna döda, grova grenar tas i anspråk. Lämpliga habitat utvecklas vanligtvis i öppnare miljöer, ofta i anslutning till hållmarksgläntor och blockmarker med asp. Arten utnyttjar även grova aspar som sparats på hyggen vid slutavverkningar. Dessa substrat har tyvärr i regel kort varaktighet såvida inte hela bestånd av asp sparas.

Produktionsinriktat skogsbruk, röjning av lövträd och exploatering är ett stort hot mot arten. Dessa åtgärder leder även till att arten får en fragmenterad utbredning, med spridningssvårigheter och risk för slumpvist utdödande som följd. Dynamiska krafter, som till exempel bränder och stormfällningar, är naturliga delar av skogens livscykel och avsaknad av sådana kan leda till brist på lämpliga habitat. Likaså kan systempåverkande arter, till exempel klövvilt och bäver, påverka återväxten av asp negativt.

1984 - Platt spretmossa (*Herzogiella turfacea*)

Arten växer på murken ved på torvjord, eller på socklar av al på skuggiga ställen i sumpskog. Arten gynnas av att tidvis översvämmas. Platt spretmossa trivs i områden med mycket död ved av klibbal och kanske även gran. Arten gynnas därför av skogar som lämnats till fri utveckling i brandrefugial miljö (sumpskog). Att det sker småskaliga störningar, som leder till fortlöpande tillförsel av grov död ved i olika former, är en förutsättning för att arten ska finnas.

Platt spretmossa är känslig för produktionsinriktat skogsbruk eftersom den är beroende av en kontinuerlig tillförsel av död ved. Avvattningsföretag i form av dikning (även skyddsdikning) i eller i områdets närhet kan förstöra artens livsmiljö. Skogsavverkningar i anslutning till dess växtplats är negativt då luftfuktigheten i sumpskogen minskar.

Bevarandemål

9010 *Taiga

Arealen taiga ska vara minst 15 ha. Skogen ska vara flerskiktad och rik på lövträd med inslag av asp i alla skikt. Det ska finnas rikligt med död ved, inte minst nydöd aspved av betydelse för cinnoberbaggen. Det ska finnas gott om gamla och grova träd, andelen gamla solexponerade tallar och ekar ska vara hög. Även i granskogarna ska förekomsten av lövträd vara stor och inga främmande trädslag (till exempel contortatall) får förekomma i naturtypen. Grova och vidkroniga lövträd och tallar ska vara solbelysta och inte trängda av andra träd. Hydrologin ska vara ostörd. I vissa delområden med brandhistorik ska naturvårdsbränning utföras med jämna mellanrum. Ingen påtaglig minskning av populationerna hos de för naturtypen typiska arterna bör ske. Typiska arter är till exempel mattlumner, mörk husmossa, aspfjädermossa, asphättemossa, veckticka, kandelabersvamp, harticka, ullticka, gränsticka, tallticka, stor aspticka, ostticka, aspgelélav, läderläppslav, skinnlav, lunglav, grymig filtlav, västlig njurlav, mindre hackspett, tretåig hackspett, gråspett, nötkråka, stjärtmes, bronshjon, sotsvart praktbagge, granbarkgnagare, stekelbock och reliktböck.

9020 *Nordlig ädellövskog

Arealen nordlig ädellövskog ska vara minst 0,5 ha. Småskaliga naturliga processer, som till exempel åldrande, avdöende och omkullfallna träd och luckbildning ska påverka skogens dynamik och struktur. Ädellövträd ska utgöra ett dominerande inslag. Det ska finnas gamla träd och förnygring av nya träd som efterträdare. Trädskiktet ska vara olikåldrigt och flerskiktat. Det ska finnas följande strukturer/substrat: död ved i olika former inklusive levande träd med döda träddeklar, gamla träd med grov bark, skador, håligheter, mulm eller döda delar. Gran, buskar och sly/ungträd ska inte tillåtas ta överhanden eller skada de biologiskt gamla och värdefulla träden i området. Det ska finnas flera typiska och karaktäristiska arter i området, såväl kärlväxter, mossor och lavar.

1086 Cinnoberbagge (*Cucujus cinnaberinus*)

Cinnoberbagge ska ha en livskraftig population i området. Det ska finnas gamla aspar och förnygring av nya aspar som efterträdare. Det ska finnas följande strukturer/substrat: liggande död ved och stubbar av asp; stående döda eller döende aspar.

1928 Aspbarkgnagare (*Xyletinus tremulicola*)

Huvudsaklig livsmiljö för aspbarkgnagaren är döda eller nydöda och solbelysta grova aspar med grov bark. En god kontinuerlig tillgång på lämpliga värdträd i form av äldre aspar i öppen miljö ska finnas i sådan mängd att förhållandena för arten i området är gynnsamma.

1984 Platt spretmossa (*Herzogiella turfacea*)

Platt spretmossa ska ha en livskraftig population i områdets sumpskogar. Detta möjliggörs genom rik förekomst av död ved i olika nedbrytningsgrad, samt av träd växande på socklar där arten kan växa på humus mellan trädrötterna.

Bevarandetillstånd idag

För att naturtyperna och arterna ska ha gynnsamt bevarandetillstånd i området krävs mer död ved, framförallt av asp.

Hotbild – vad kan påverka Natura 2000-området negativt?

- Igenväxning av gran, minskad lövandel och utebliven lövföryngring.
- Onaturliga vattenståndsfluktuationer.
- Brist på död ved, framförallt grov asp.
- Skogsbruk i de delar som idag saknar skydd.
- Utsläpp eller spridning av kemikalier, bekämpningsmedel, olja mm.
- Frånvaro av störning genom bränder.
- Oaktsam röjning av löv.

Bevarandeåtgärder

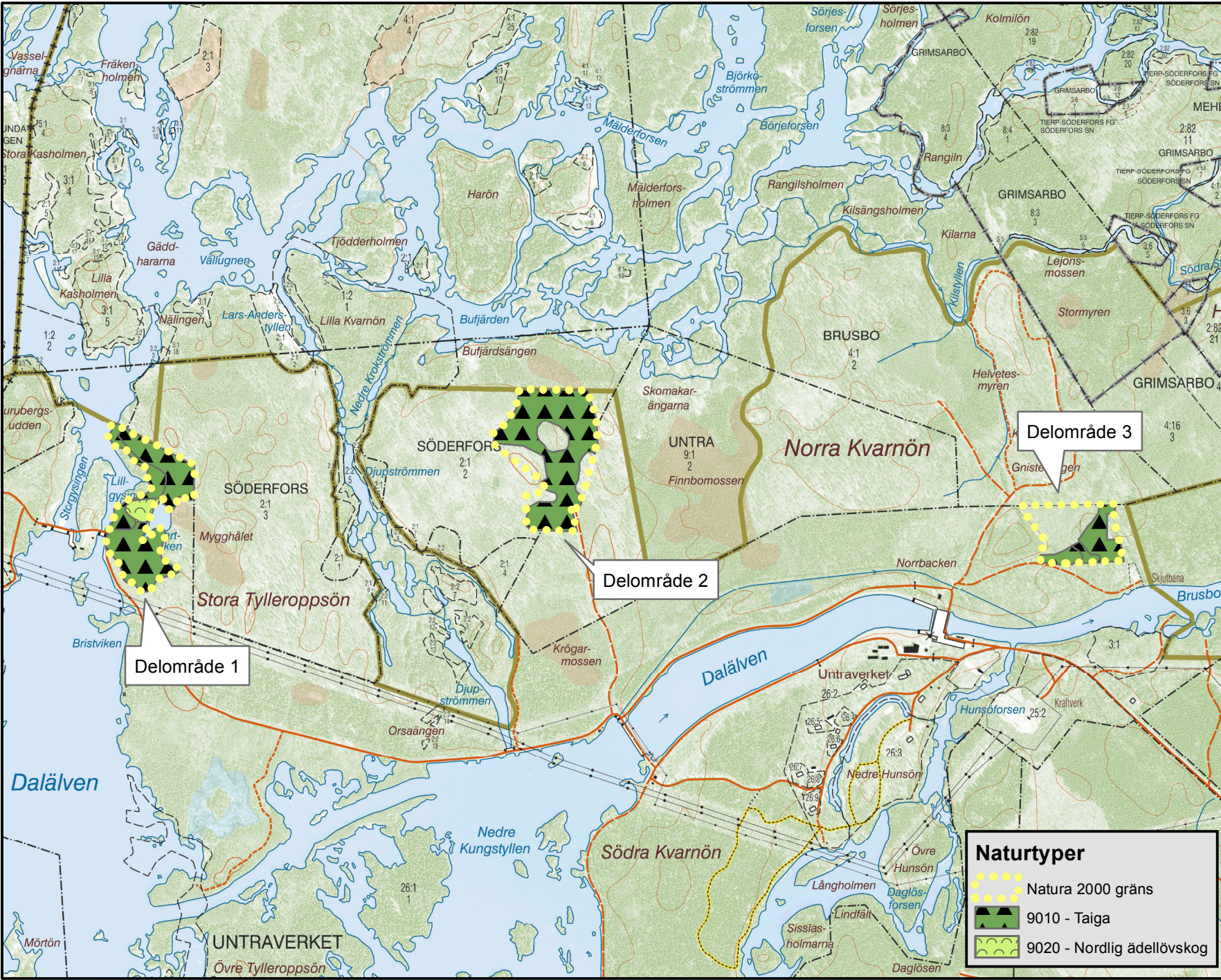
Se prioriterade bevarandeåtgärder.

Bilaga

1. Naturtyper enligt Natura 2000.

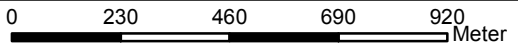


Bilaga 1. Naturtyper enligt Natura 2000.
 Tillhör Länsstyrelsens i Uppsala län,
 Bevarandeplan 2016-12-15,
 dnr 511-5451-16.
Natura 2000-området
Kvarnön,
SE0210320,
 Kommun: Tierp.



Naturtyper

- Natura 2000 gräns
- 9010 - Taiga
- 9020 - Nordlig ädellövskog



1:16 000

