

2016-12-15

Dnr: 511-4501-16

## Natura 2000-områdets namn och områdeskod

Östanån, SE0210312



### Områdestyp och skyddsstatus

SAC (Särskilt bevarandeområde enligt EU:s art- och habitatdirektiv).

Området är inte formellt skyddat. Vattenfall har i samråd med Länsstyrelsen tagit fram en skötselplan för området. Länsstyrelsen har skrivit ett nyttjanderättsavtal med Bergvik skog som ger Länsstyrelsen möjlighet att utföra slätter och röjning.

Regeringen godkände utpekande av området i april 2003.

Tidigare bevarandeplan fastställdes av Länsstyrelsen i mars 2009.

Denna bevarandeplan fastställdes av Länsstyrelsen den 15 december 2016.

### Områdets storlek

17,3 ha

### Ingående arter enligt art- och habitatdirektivets bilaga 2

1065 Väddnätfjäril (*Euphydryas aurinia*)

### Ägarförhållanden

Bergvik skog.

### Kommun

Älvkarleby, Tierp.

### Översiktlig beskrivning av området

Natura 2000-området utgörs av en drygt 4 km lång och mycket bred ledningsgata, som börjar söder om Älvkarleby samhälle. Området ligger i Älvkarleby och Tierps kommuner. Vattenfall har ledningsrätten.

Älvkarleby kommun är sedan slutet på 1800-talet känt som ett kärnområde för väddnätfjäril i Uppsala län. Tidigare har fjärilen funnits på olika typer av fuktiga ängsmarker, bland annat längs Dalälven, men nu finns den framförallt i kraftledningsgator. Östanå ledningsgata är idag den bästa lokalen för arten i Norduppland.

Ledningsgatan är omgiven av skogsmark. Söder om ledningsgatan finns Marma skjutfält där det finns flera lokaler med väddnätfjäril. På Marma finns den inom olika biotoper som ängsmark, rikkärr, skjutbanor och vägkanter. Skogsbilvägar möjliggör spridning mellan Östanå ledningsgata och Marma skjutfält.

Vegetationen längs denna långa kraftledningsgata varierar mycket och omfattar torräng, friskäng och fuktäng. Vegetationen är bitvis kalkgynnad men inte så botaniskt rik som de mindre Natura 2000-områdena Västanån och Flät. Slätterblomma, ängsskallra, ängsvädd, åkervädd, kattfot, blåsuga, ormrot, blodrot, gullris, brudborste, brudsporre, stagg, majviva, kärrknipprot och slätterfibbla finns i området. Den sällsynta tidiga fältgentiana förekommer i den östligaste delen. 2012 räknades antalet plantor till ca 250 stycken vilket gör ledningsgatan till en viktig lokal för fältgentiana. De mest intressanta partierna finns längs med patrullstigen.

Fjärilen påträffades 2002 för första gången. Vid inventering 2003 påträffades 650 larvspinn, det vill säga hopspunna blad med larvbon. Antalet larvspinn har varierat kraftigt under påföljande inventeringar. Under 2015 hittades ca 250 larvspinn. Förutsättningarna för arten bör vara goda då dess värdväxt, ängsvädd finns i stora mängder. Ängsvädden trivs ofta i övergången mellan de fuktigaste och de lite torrare områdena. Ett problem för arten är den höga boniteten vilket gör att lövsly växer upp mycket fort efter röjningar. Skuggande lövsly innebär att larverna inte får tillräckligt med solinstrålning för att utvecklas. På några partier finns tätt med örnbräken vilket missgynnar väddnätfjärilen som behöver mycket solljus för sin utveckling.

Förutom väddnätfjäril finns andra dagfjärilsarter som sotnätfjäril, mindre bastardsvärmare, bredbrämrad bastardsvärmare.

Häradskartan visar på omfattande arealer ängsmarker där ledningsgatan går idag. Kraftledningen tvärs över ett stort före detta slätterområde kallat Mullbro mossar. Detta slätterområde har senare dikats ut och beskogats.

### **Bevarandesyfte**

Bevarandesyftet med Natura 2000-området Östanån är att bevara eller återställa gynnsamt tillstånd för de prioriterade bevarandevärden som anges nedan. Även prioriterade bevarandeåtgärder anges nedan.

Länsstyrelserna ska enligt 17 § förordningen (1998:1252) om områdesskydd enligt miljöbalken m.m. ta fram bevarandesyften för alla Natura 2000-områden. Bevarandesyftet används tillsammans med beskrivningarna av områdets livsmiljöer och arter vid tillståndsprovningar som rör området, enligt 7 kap 28a – 29§§ miljöbalken.

Bevarandesyftet ger även vägledning om hur myndigheterna behöver arbeta för att prioritera Natura 2000-områden i det fortsatta skyddsarbetet enligt 7 kap. 27 § miljöbalken och 16 § förordningen (1998:1252) om områdesskydd enligt miljöbalken m.m.

### **Prioriterade bevarandevärden:**

- Arten väddnätfjäril. Natura 2000-området är en mycket viktig lokal för arten i länet.

**Motivering:** Ett område under en kraftledning där fjärilsarten *Euphydryas aurinia* förekommer. Ett av de få områdena i länet som hyser denna art.

**Prioriterade bevarandeåtgärder:**

- Patrullstigen röjs fri från sly och buskar vart fjärde år till en bredd av fem meter. Røjningsavfallet tas bort och läggs i högar på ytor som saknar hävdgynnad flora.
- Røjning av sly i anslutning till patrullstigen.
- Slåtter av vissa ytor vid behov. Slåttern behöver inte utföras årligen.
- Örnbräken på ytor med ängsvädd slås av eller rycks upp.
- Markstörning vid behov för att gynna nyetablering av ängsvädd.
- Utredning av lämpligt skydd i framtiden. I nuläget finns inget hot mot området.
- Inom arbetet med åtgärdsprogram för hotade arter genomföra Landskapsplan för väddnätfjäril i Älvkarleby kommun. Planen syftar till att underlätta för väddnätfjärilens spridning genom att binda samman lämpliga lokaler.

**Beskrivning av art**

**1065 – Väddnätfjäril (*Euphyryas aurinia*)**

Väddnätfjärilen förekommer i Sverige främst på öppna, fuktiga marker med riklig förekomst av ängsvädd (*Succisa pratensis*), larvens foderväxt. Ängsvädden gynnas av markstörning och är tydligt knuten till människoskapade miljöer. Fjärilen har tidigare främst varit knuten till slåttermarker men de viktigaste biotoperna idag är kraftledningsgator, vägkanter och skjutbanor.

Honan placerar sina ägg i grupper om cirka 50 – 200 stycken på undersidan av ängsväddens blad. Flera honor placerar ofta sina ägg tillsammans under ett och samma blad. Ägglägningsplatsen väljs med stor omsorg för att bäst motsvara äggens och larvernas höga krav på solexponering och hög luftfuktighet. Fjärilens larver utvecklas på ängsväddens blad i en vattentät liten säck av spinnrådar, ett så kallat larvspinn. Utvecklingen misslyckas ofta under regniga och solfattiga somrar. Äggutvecklingen tar cirka en månad. Larvernas tillväxt är långsam och de övervintrar i en vattentät säck av spinnrådar. Larverna förpuppas i maj – början av juni och puppstadiet varar cirka två veckor. Fjärilen flyger från början av juni till början av juli.

Utifrån den kunskap vi har idag om väddnätfjäril är den viktigaste bevarandeåtgärden att förhindra igenväxning och förbuskning på de lokaler där arten finns idag. Dessutom bör man underlätta för artens spridning genom att binda samman lämpliga lokaler med varandra. Den fullbildade fjärilen rör sig vanligen i ett mycket litet område (0-50 m) men kan förflytta sig någon kilometer i öppen mark, till exempel över myrar, längs vattendrag eller ledningsgator.

Det största hotet mot vädnnätfjäril är upphörd hävd, men det är inte nödvändigt att hålla marken i årlig hävd då ängsvädden missgynnas av för kraftig hävd. Eftersom larverna är beroende av solinstrålning är den viktigaste åtgärden att ta bort skuggande buskar och hög vegetation. Vid slåtter bör man försäkra sig om att blad med larvkolonier inte kapas. Ängsväddplantor med spinn bör därför märkas ut och sparas vid slåttern. I kraftledningsgator är den normala skötseln enbart buskröjning. Ängsvädden gynnas av viss markstörning varför det är en viktig åtgärd om växten minskar i antalet. Det är även viktigt att solexponeringen och grundvattennivån bibehålls på artens lokaler. Habitatfragmentering och verksamheter som påverkar områdets hydrologi är också hot mot arten. Körning med fyrhjuling och större maskiner är ett hot. Parasitstekeln (*Cotesia melitaearum*) är specialiserad på nätfjärilsarter och kan ha stor inverkan på lokala populationer genom predation av larverna. Arten är osmaklig för däggdjur och fåglar.

Vädnnätfjärilen har ett åtgärdsprogram för hotade arter (fastställt 2008). I åtgärdsprogrammet föreslås olika åtgärder för att bevara dessa vädnnätfjäril. En av åtgärderna är skötselavtal/överenskommelser med kraftledningsbolag och markägare. Som en del i arbetet med åtgärdsprogrammet har Länsstyrelsen initierat ett samarbete med Vattenfall Eldistribution. Detta samarbete har resulterat i en skötselplan för Natura 2000-områdena Västanån, Flät och Östanån, alla belägna i Älvkarleby kommun. Dessa tre områden är förbundna med varandra genom att de är delar av samma kraftledningsnät. Syftet med skötselplanen är att åstadkomma en mer anpassad skötsel för vädnnätfjärilen.

Skötselplanen omfattar även åtgärder för kraftledningsgatan i anslutning till Natura 2000. I dessa delar ska patrullstigen vara tre meter bredd och den ska röjas vart fjärde år. Inget röjningsavfall får finnas på stigen.

## Bevarandemål

### 1065 – Vädnnätfjäril (*Euphydryas aurinia*)

Vädnnätfjäril ska årligen fortplanta sig i området. Fjärilens värdväxt ängsvädd ska vara allmänt till rikligt förekommande. Fjärilens miljöer ska skötas genom slåtter, buskröjning och vid behov markstörning. Busk- och trädkikt ska inte skugga ängsväddplantor på sådant sätt att larvernas utveckling hindras.

## Bevarandetillstånd idag

### 1065 – Vädnnätfjäril (*Euphydryas aurinia*)

Arten har en relativt livskraftig population i området. Årsvariationen är dock stor och arten är känslig för ogynnsamt väder. Vidare kan körning med fyrhjuling eller större maskiner vid fel tidpunkt snabbt minska populationen. Arten bedöms därför inte ha gynnsamt tillstånd idag. Det krävs restaureringsåtgärder i anslutning till patrullstigen så att lämplig livsmiljö för fjärilen utökas. Utbyte av fjärilar sker sannolikt mellan Östanån och Marma skjutfält vilket är positivt.

### **Hotbild – vad kan påverka Natura 2000-området negativt?**

- Brist på väddnätfjärilens värdväxt ängsvädd både inom och utanför Natura-området.
- Upphörd hävd i kraftledningsgatan, exempelvis om luftkabeln ersätts med markkabel.
- Förändringar i skötsel av patrullstigen. Regelbunden hävd av patrullstigen är en förutsättning för att fjärilen ska kunna finnas kvar i området.
- Förändringar i markens fuktighetsförhållanden inom eller i anslutning till området. Skogsbruk utan tillräcklig hänsyn samt körning med tunga maskiner eller fyrhjulingar i området eller i dess närmaste omgivning kan ge förändringar i hydrologin som hotar väddnätfjärilen.
- Byte av stolpar kan påverka fjärilen negativt om nya stolpar sätts på platser med ängsvädd. Körning med maskiner vid stolpbyte kan skada ängsvädd.
- Isolering av lämpliga livsmiljöer. Brist på hävdade marker med ängsvädd i landskapet i stort innebär att fjärilen har svårt att sprida sig mellan områden. Detta ökar risken för lokala utdöenden.
- Angrepp av parasitstekeln *Cotesia melitaearum* både inom och utanför Natura 2000-området.
- Slumpmässiga klimatfaktorer. Regniga och kalla somrar innebär att larverna inte hinner utvecklas innan vintern.

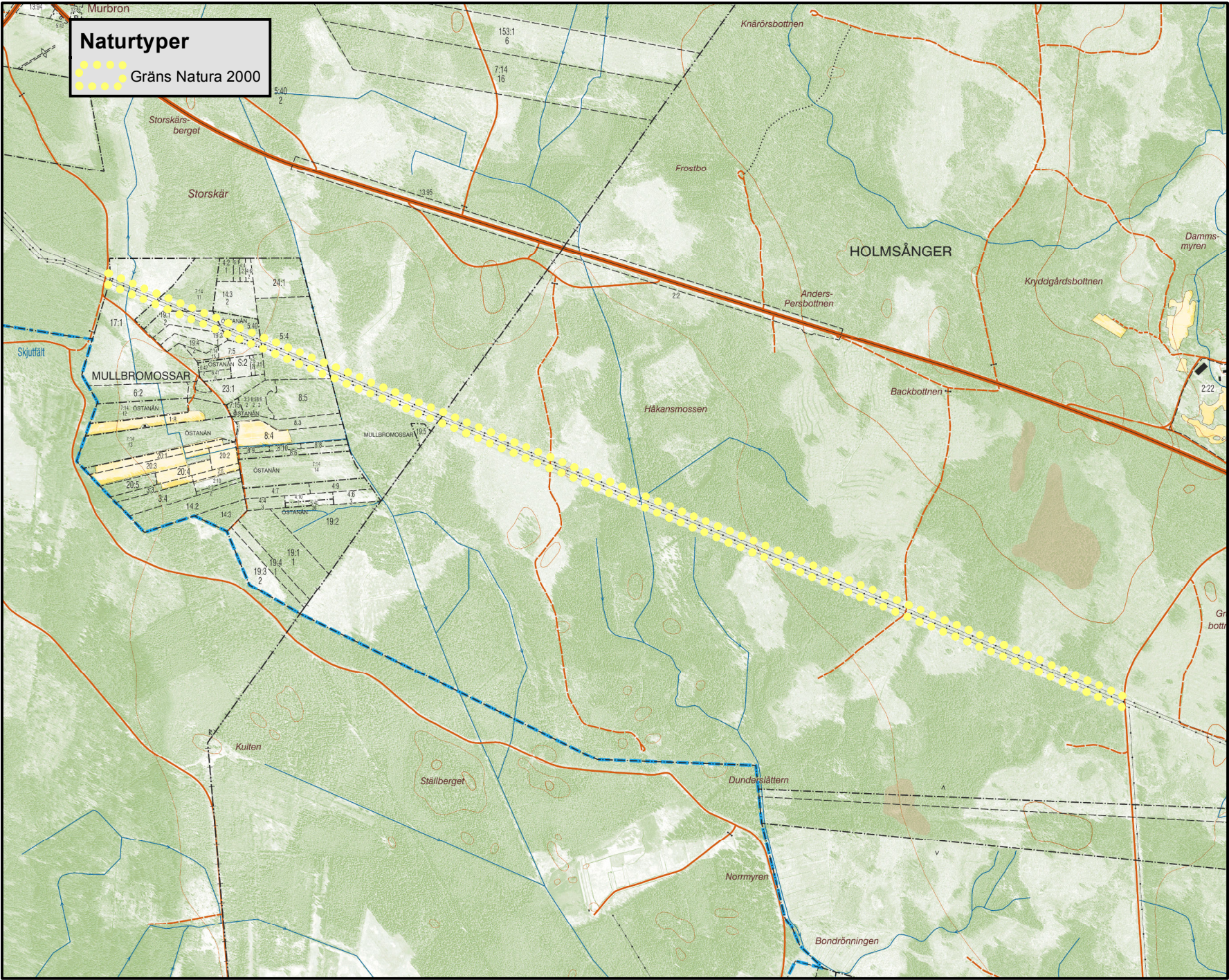
### **Bevarandeåtgärder**

- Den viktigaste bevarandeåtgärden är fortsatt regelbunden hävd av patrullstigen. Patrullstigen röjs fri från sly och buskar vart fjärde år till en bredd av fem meter. Röjningsavfallet tas bort och läggs i högar på ytor som saknar hävdgynnad flora. Denna skötsel följer den skötselplan som Vattenfall Eldistribution tagit fram i samråd med Länsstyrelsen.
- Slätter av vissa ytor vid behov. Slättern behöver inte utföras årligen.
- Örnbräken på ytor med ängsvädd slås av eller rycks upp.
- Markstörning kan bli aktuellt om ängsvädden minskar i antal. Störningen kan utföras genom att man kör med trimmer med tre- till åtta tandad klinga.
- Om den befintliga skötselplanen (enligt avtal med Vattenfall) skulle upphöra att gälla behöver alternativa skyddsformer för området utredas.
- Inom arbetet med åtgärdsprogram för hotade arter genomföra Landskapsplan för väddnätfjäril i Älvkarleby kommun. Planen syftar till att underlätta för väddnätfjärilens spridning genom att binda samman lämpliga lokaler.
- Utplantering om fjärilen försvinner från området.

### **Bilaga**

1. Gräns enligt Natura 2000.

**Naturtyper**  
 ●●●●● Gräns Natura 2000



**Bilaga 1. Naturtyper enligt Natura 2000.**  
 Tillhör Länsstyrelsens i Uppsala län,  
 Bevarandeplan 2016-12-15,  
 dnr 511-4501-16.  
**Natura 2000-området**  
**Östanån,**  
**SE0210312,**  
 Kommun: Tierp, Älvkarleby.

0 290 580 870 1160  
 Meter

1:20 000



© Lantmäteriet/Länsstyrelsen