

2017-03-31

Dnr: 511-0108-17
Dossier: 0381-02-089

Natura 2000-områdets namn och områdeskod

Haga ekbackar, SE0210300



Områdestyp och skyddsstatus

SAC (Särskilt bevarandeområde enligt EU:s art- och habitatdirektiv).

Merparten av området ingår i naturreservatet Haga Ekbackar.

Regeringen godkände utpekande av området i juni 2001.

Tidigare bevarandeplan fastställdes av Länsstyrelsen i mars 2009.

Denna bevarandeplan fastställdes av Länsstyrelsen den 31 mars 2017.

Områdets storlek

46,7 ha

Ingående naturtyper enligt art- och habitatdirektivet

Kod	Namn	Areal
9070	Trädklädd betesmark	7,64 ha
9080	*Lövsumpskogar	1,92 ha
9160	Näringsrik ekskog	24,21 ha
9190	Näringsfattig ekskog	6,28 ha

*) Bevarandet av naturtypen har hög prioritet inom EU.

Naturtypernas utbredning visas på karta, bilaga 1.

Ägarförhållanden

Privat.

Kommun

Enköping.

Översiktlig beskrivning av området

Natura 2000-området Haga ekbackar består av de ek- och hasseldominerade moränbackarna Ekbacken, Svanvik och Ekudden och är beläget en halv mil sydsydväst om Enköping längs väg 55. Haga ekbackar är ett av de största ekdominerade bestånden i regionen. Ek och hassel dominerar träd- och buskskiktet i området med undantag av stranden samt de centrala delarna av Ekbacken.

Ungefär hälften av områdets yta upptas av hällmarker. På hällmarkerna återfinns bl.a. ekkrattskog, bestående av små, senvuxna ekar med inslag av skogslind och

2017-03-31

Dnr: 511-0108-17
Dossier: 0381-02-089

senvuxna, krokiga tallar och aspar. Flera av de insekter som återfinns här är tydligt värmekrävande och förutsätter eller gynnas av värmen från solvarma klippor och träd. Många arter lever på död ved på ekar eller andra lövträd. Vid hållarna och i vissa brynzoner finns ibland en ganska artrik ängsflora där en del insekter har sina värdväxter eller gör sitt näringssök. Delar av hållmarkerna och halvöppna brynzoner håller på att växa igen med främst en och slån, varvid örter och senvuxna träd trängs undan.

Den friska moränmarken beskogas av örtrika ek- och hassellundar. Ekarna står mestadels ganska tätt så att ekar med hög och förhållandevis smal krona har bildats. Grova gamla hagmarksekar är få och finns huvudsakligen i brynzoner. Förutom ek förekommer en del skogslind, även ganska grova träd. På flera ställen finns uppslag av ung björk och asp. Hasselbestånden är bitvis ganska täta men mycket gamla hasselbuskar förekommer endast sparsamt. Hassellundarna har bitvis en örtrik lund- och svampflora med arter som vippärt, hasselspindling och rökpipsvamp, medan mer hävdgynnade arter återfinns i öppnare gläntor.

De friska fuktiga markerna i Ekbackens centrala delar utgörs av utdikade, igenväxande kärrmarker som troligen åtminstone till vissa delar har slåtrats tidigare. Asp och björk dominerar i trädskiktet och hassel i buskskiktet. En del grova ekar växer här och öppna ytor finns fortfarande. I de fuktiga partierna finns den sällsynta vindlad klockmurkla. Arten, som är en vårsvamp, växer i tjock lövförna under aspar som regelbundet översvämmas. I slänterna finns blandskog med ek och skogslind. En del grova och gamla ädellövträd är trängda.

Backarna vid Svanvik har troligen haft en mer kontinuerlig beteshävd än Ekbacken. Den norra och centrala delen av backen betas fortfarande. Betesmarken rymmer såväl ek- och hassellundar som hållar med ekkratskog av ungefär samma karaktär som på ekbacken. Det växer även en hel del skogslind, framförallt på hållar. Björk och asp är vanliga, särskilt i de östra delarna. Strandområdet vid Svinnegarnsviken betas inte längre. Slutningen ner mot stranden är näringsrik och örtrik med en del alm och gammal grov hassel. Vid stranden växer vattenpåverkad lövskog med bl.a. alm och längre ut klibbalstrandsumpskog.

I början av 1900-talet genomfördes avverkningar i området. Av den anledningen är flertalet av ekarna yngre än 100 år. Trots detta förekommer en mängd rödlistade arter som är knutna till ek, bl.a. flera mycket sällsynta mykorrhizasvampar såsom gulbrämrad flugsvamp, grå taggsvamp, jättespindling, gyllensopp och gul strävsopp. Dessa sydliga svampar ställer höga krav på växtplatserna, vilket tyder på att området har lång biologisk kontinuitet med avseende på ek. Den biologiska mångfalden förväntas bli ännu högre med tiden, om ekar tillåts åldras och dö inom området så att fler brunrötade hålträd bildas. Tolv rödlistade insektsarter samt ännu fler naturvårdsintressanta arter har hittills hittats i området. Till de mest anmärkningsvärda fynden hör *Notolaemus castaneus*, en starkt hotad skalbagge som i vårt land är en värmereliktart som enbart är funnen på små begränsade lokaler i

2017-03-31

Dnr: 511-0108-17
Dossier: 0381-02-089

Mälardalen och i övrigt mycket sällsynt i östra Mellan- och Sydeuropa. Den lever i svampangripna grenar på gamla ekar i solexponerat läge. Andra rödlistade insektsarter är smalvingad blombeck, bredhornad smalpraktbagge, orange rödbeck, matt blombagge, ängsskäreplattmalen samt oren malmätare. En örtrik flora är sannolikt en förutsättning för flera av insekternas överlevnad, både som värdväxter och för näringssök. Exempel på viktiga arter är trolldruva, spenört, röllika och ängsskära.

Bevarandesyfte

Bevarandesyftet med Natura 2000-området Haga ekbackar är att bevara eller återställa gynnsamt tillstånd för de prioriterade bevarandevärden som anges nedan. Även prioriterade bevarandeåtgärder anges nedan.

Länsstyrelserna ska enligt 17 § förordningen (1998:1252) om områdesskydd enligt miljöbalken m.m. ta fram bevarandesyften för alla Natura 2000-områden. Bevarandesyftet används tillsammans med beskrivningarna av områdets livsmiljöer och arter vid tillståndsprövningar som rör området, enligt 7 kap 28a – 29 §§ miljöbalken.

Bevarandesyftet ger även vägledning om hur myndigheterna behöver arbeta för att prioritera Natura 2000-områden i det fortsatta skyddsarbetet enligt 7 kap. 27 § miljöbalken och 16 § förordningen (1998:1252) om områdesskydd enligt miljöbalken m.m.

Prioriterade bevarandevärden:

- Naturtyperna trädklädd betesmark, näringsrik ekskog, näringsfattig ekskog.

Motivering:

- Området hyser höga ek- och hasselvärderna.

Prioriterade bevarandeåtgärder:

- Utökad skydd så att hela Natura 2000-området omfattas.
- Bete och skogsbete.
- Försiktig friställning av spärrgreniga ekar.
- Utglesning av trädkrontäckningen.
- Rövning av igenväxande öppna marker.

Beskrivning av naturtyper

9070 - Trädklädd betesmark (7,64 ha)

Natura 2000-området har tidigare fungerat som betesmark under mer eller mindre lång tid och området söder om Svanvik har troligen haft en mer kontinuerlig beteshävd än Ekbacken. Delar söder om Svanvik betas fortfarande och här finns såväl ek- och hassellundar som hållar med ekkrattskog av ungefär samma karaktär som på Ekbacken. Det finns även en hel del skogslind framförallt på hållar. Björk

2017-03-31

Dnr: 511-0108-17
Dossier: 0381-02-089

och asp är vanliga, särskilt i de östra delarna. Vid hållarna finns ibland en ganska artrik torrängsflora, med t.ex. kattfot, solvända, blodnäva och mandelblomma, m.fl. På en del hållar och blockmarker återfinns även en för Mäläröarna ganska typisk flora med t.ex. tulkört, kärleksört, getrams och oxbär. Sådana här mindre partier håller till stor del på att växa igen med framförallt en, men även med björk, tall och asp, varvid örterna trängs undan. En örtrik hållmarksflora kan vara en förutsättning för flera av insekternas näringssök.

Trädklädda betesmarker är känsliga för försvagat betetryck eftersom det kan leda till igenväxning och att då den luckiga strukturen försvinner och därigenom även de arter som är gynnade av hävd och solexponerade förhållanden. Gödsling och tillskottsutfodring leder till ökad näringsbelastning vilket leder till att konkurrenssvaga arter försvinner och igenväxningen ökar. Skogsbruk bör endast ske med syfte att öka naturvärdena genom att öka luckigheten i slutna partier. Naturtypen är också känslig för förändrad hydrologi såsom dikningar.

9080 - *Lövsumpskogar (1,92 ha)

Vid stranden växer vattenpåverkad lövskog med bl.a. alm och längre ut klibbalstrandsumpskog. Strandängarna brukades som sidvallsäng till ungefär mitten av 1900-talet och strandskogen är inte särskilt gammal. Almarna är ändå relativt grova och alarna står på ganska höga socklar. Floran är rik med bl.a. strandklo, frossört, knölsyska, svart vinbär och sprödarv.

Naturtypen är mycket känslig för störningar i hydrologin varför dikningar (även skyddsdikning) i och kring området bör hindras. Produktionsinriktade avverkningar i området har direkt skadlig effekt. Däremot kan en naturvårdsgallring och borttagande av på sikt invandrande gran vara positivt eftersom granen kan konkurrera ut lövträden. Tunga maskiner får ej framföras eftersom det ger körskador och störningar i hydrologin. Lövsumpskogar är även känsliga för avverkningar i angränsande marker eftersom luftfuktighet påverkas negativt av detta.

9160 - Näringsrik ekskog (24,21 ha)

Den friska moränmarken beskogas av till stor del av örtrika ek- och hassellundar. Ekarna står mestadels ganska tätt så att ekar med hög och förhållandevis smal krona har bildats (s.k. stångekar). Ekarna är trängda och särskilt de grova och spärrgreniga träd som finns är i stort behov av friställning. Ekarna är mestadels yngre än 100 år. Vitrötade grenar är vanligt förekommande medan grova, håliga och/eller brunrötade träd är sällsynta. Förutom ek förekommer en del skogslind, även ganska grova träd. På flera ställen finns uppslag av ung björk och asp. Hasselbestånden är bitvis ganska täta. Mycket gamla hasselrunnor förekommer endast sparsamt. Hassellundarna har en bitvis en örtrik lundflora med stora mängder av blåsippor samt bl.a. trolldruva, underviol, vårärt, nunneört, lungört och vippärt. I öppnare gläntor återfinns mera hävdgynnade gräsmarksarter med bl.a. en del spenört, ängsskära och bergmynta. Spenört och bl.a. röllika är viktiga för till exempel den smalvingade blomlockens

2017-03-31

Dnr: 511-0108-17
Dossier: 0381-02-089

näringssök. Spenört har minskat kraftigt p.g.a. igenväxning vilket kan inverka menligt på blomböckens överlevnadsmöjligheter.

Ekskogarnas största hot är produktionsinriktat skogsbruk som leder till brist på gamla träd, grova träd, död ved etc. Naturtypen är dock även känslig för frånvaro av skötsel. Då eken är ett pionjärträdslag som kräver ljusöppna förhållanden under sin utveckling krävs att skogen har en luckig struktur så att inte andra konkurrensstarka trädslag skall ta över. Framförallt granen är skadlig för naturtypen, men även sekundärlövträd som alm kan ersätta eken på sikt. Luckighet och solexponering gynnar många värmekrävande arter, dessutom kan träden utvecklas till att bli vida och grovgreniga. Om yngre träd växer upp underifrån i dessa träd tar de skada och naturvärdena minskar. Även hasseln är känslig för igenväxning och förtätning av trädskiktet.

9190 - Näringsfattig ekskog (6,28 ha)

I mosaik med de näringsrika ekskogarna sticker hållmark upp och vid dessa växer solexponerad ekkrattskog som utgörs av små, senvuxna ekar, samt en del senvuxen tall, lind, rönn och asp. Naturtypen är värmekrävande, bestånden är relativt glesa och har stort ljusinsläpp. Flera av de insekter som återfinns här är tydligt värmekrävande och förutsätter eller gynnas av värmen från solvarma klippor och träd. Många arter lever på död ved på ekar eller andra lövträd. De senvuxna hållmarksekarna har ofta döda, vitrötade grenar vilka utgör livsmiljö för många arter. Även gamla aspar utgör viktig livsmiljö för flera rödlistade arter. Det är främst hållmarkerna längs med Strängnäs vägen som har värdefulla ekkrattskogar. Vid hållarna finns ibland en ganska artrik torrängsflora och på en del hållar och blockmarker återfinns även en för Mälaren typisk flora med t.ex. tulkört, kärleksört, getrams och oxbär. De öppna ytorna håller till stor del på att växa igen med främst en, men även med björk, tall och asp, varvid bl.a. örtbiotoperna trängs undan och lövträden skuggas.

Naturtypens känslighet överensstämmer med 9160 men 9190 kräver än mer solöppna förhållanden.

Bevarandemål

9070 - Trädklädd betesmark

Arealen trädklädd betesmark ska vara minst 7,6 ha. Småskaliga naturliga processer, som t.ex. trädens föryngring, åldrande och avdöende samt omkullfallna träd och luckbildning ska påverka dynamik och struktur. Inslaget av bete ska vara påtagligt och ska påverka dynamik och struktur. Ek och lind ska tillsammans dominera trädslagsblandningen. Krontäckningen ska variera mellan tätare och glesare beskogad mark. Det ska finnas gamla träd och föryngring av nya träd som efterträdare. Det ska finnas gamla vidkroniga solbelysta träd, död ved i olika former inklusive levande träd med döda träddeklar. Gran, buskar och sly/ungräd ska inte tillåtas ta överhanden eller skada de biologiskt gamla och värdefulla träden i området. Typiska kärleväxter och lavar ska vara allmänt förekommande i området.



2017-03-31

Dnr: 511-0108-17
Dossienr: 0381-02-089

9080 - *Lövsumpskogar

Arealen lövsumpskog ska vara minst 1,9 ha. Skogen ska vara flerskiktad och rik på stående och liggande död ved samt gamla och grova träd. Träd- och buskskiktet ska domineras av alm och al, andelen gran ska vara mycket liten. Grova och vidkroniga lövträd är solbelysta och är inte trängda av andra träd. Hydrologin ska vara ostörd. Typiska arter ska förekomma i området, exempelvis mindre hackspett, entita, järpe, kärrbräken, terpentinjädermossa och trubbfjädermossa.

9160 - Näringsrik ekskog

Arealen näringsrik ekskog ska vara minst 24 ha. Skogen ska vara flerskiktad och rik på död ved samt gamla och grova träd. I trädskiktet ska ek dominera, men även lind och andra ädellövträd får förekomma. Grova och vidkroniga ekar ska vara frihuggna och inte vara trängda av andra träd. Död ved förekommer i olika nedbrytningsstadier och finns både som stående och liggande död ved runt om i området. Föryngring av ek förekommer i olika åldrar. Buskskiktet ska vara välutvecklat och hassel dominerar här. Bärande buskar förekommer i avgränsade bestånd. Skogsbrynen är välutvecklade och solbelysta. Typiska arter ska förekomma spritt i naturtypen, som t.ex. hasselticka, vätteros och trolldruva.

9190 - Näringsfattig ekskog

Arealen näringsfattig ekskog ska vara minst 6,3 hektar. Småskaliga naturliga processer, som t.ex. trädens föryngring, åldrande och avdöende samt omkullfallna träd och luckbildning ska påverka dynamik och struktur. Ädellövträd ska prägla skogen som i hällmarkspartier ska ha karaktären av krattekskog. Krontäckningen ska variera mellan tätare och glesare beskogad mark. Det ska finnas gamla träd och föryngring av nya träd som efterträdare av följande trädarter: tall (enstaka); asp (enstaka); rönn (enstaka); ek (riklig); lind (enstaka). Igenväxningsvegetation ska inte tillåtas dominera i botten-, fält- eller buskskiktet. Det ska finnas flera typiska kärlväxtarter som förekommer allmänt i området, exempelvis liljekonvalj, getrams.

Bevarandetillstånd idag

Med befintligt reservatsskydd bedöms bevarandetillståndet för merparten av området vara gynnsamt. Delen som inte omfattas av naturreservatet behöver dock ytterligare reglering för att säkerställa ett gynnsamt bevarandetillstånd.

Hotbild – vad kan påverka Natura 2000-området negativt?

- Skogsbruksåtgärder i delar av Natura 2000-området som inte är naturreservat.
- Upphört eller för svagt bete.
- Upphört eller försvagad hävd i betesmarken.
- Trängning av vidkroniga träd.
- O gynnsam igenväxning av tidigare öppna marker.
- Markavvattning.



LÄNSSTYRELSEN
UPPSALA LÄN

Bevarandeplan
HAGA EKBACKAR

7(7)

2017-03-31

Dnr: 511-0108-17
Dossienr: 0381-02-089

- Förtätning av skogarnas krontäckning i vissa partier.
- Övergödning, tillförsel av näringsämnen, vinterbete, tillskottsutfodring mm.
- Utsläpp eller spridning av kemikalier och bekämpningsmedel, avmaskningsmedel.
- Brist på död ved.
- Exploatering.

Bevarandeåtgärder






Se prioriterade bevarandeåtgärder.

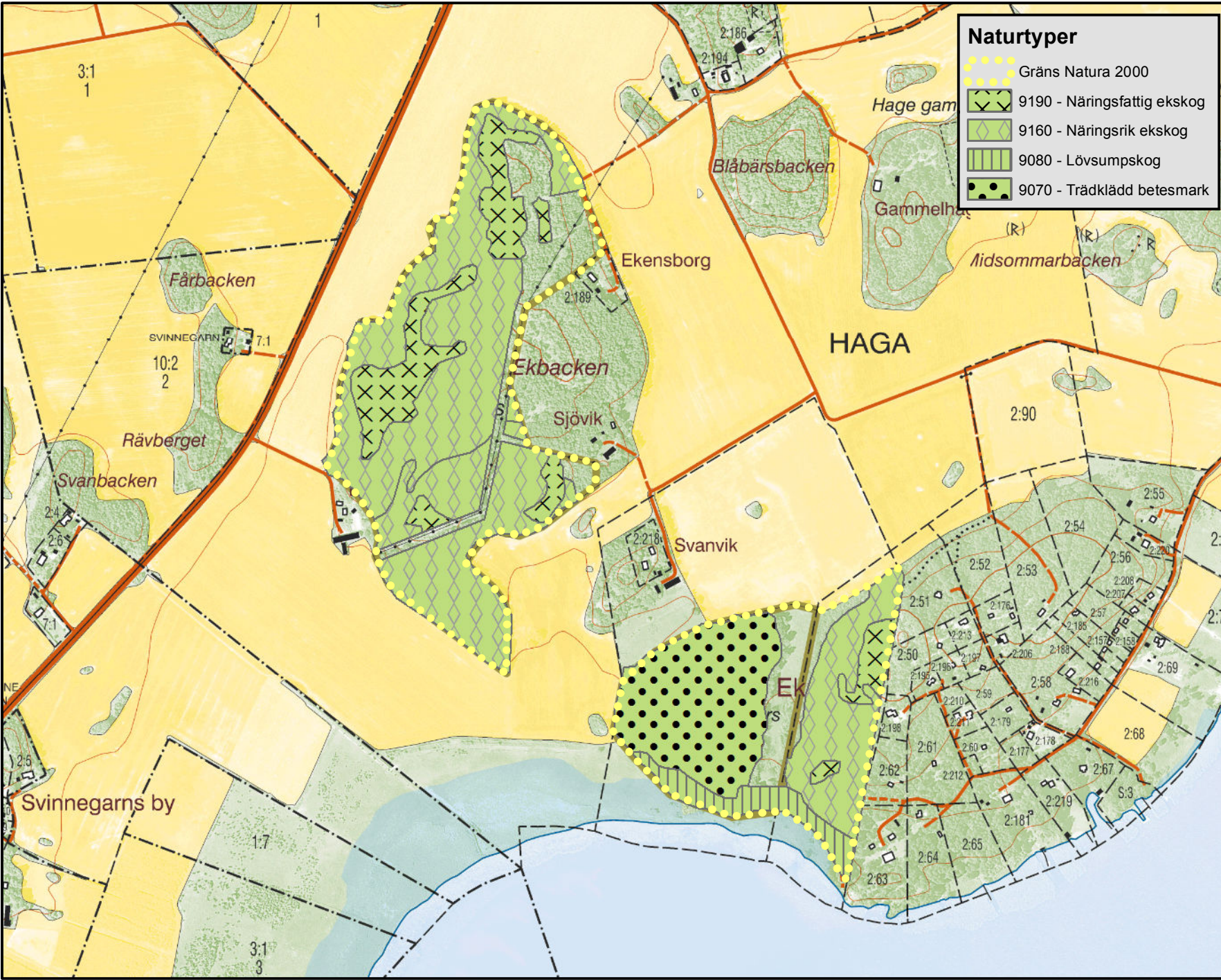
Bilaga

1. Naturtyper enligt Natura 2000.



Naturtyper

-  Gräns Natura 2000
-  9190 - Näringsfattig ekskog
-  9160 - Näringsrik ekskog
-  9080 - Lövsumpskog
-  9070 - Trädklädd betesmark



Bilaga 1. Naturtyper enligt Natura 2000.
 Tillhör Länsstyrelsens i Uppsala län,
 Bevarandeplan 2017-03-31,
 dnr 511-0108-17.
Natura 2000-området
Haga ekbackar,
SE0210300,
 Kommun: Enköping.

