

Natura 2000-områdets namn och områdeskod

Långalma, SE0210265



Områdestyp/status

SAC (Särskilt bevarandeområde enligt EU:s art- och habitatdirektiv).

Regeringen godkände utpekande av området i juli 2000.

Tidigare bevarandeplan fastställdes av Länsstyrelsen i mars 2009.

Denna bevarandeplan fastställdes av Länsstyrelsen den 15 december 2016.

Områdets storlek

32,5 ha

Ingående naturtyper enligt art- och habitatdirektivet

Kod	Namn	Areal
6210	Kalkgräsmarker	8,09 ha
6410	Fuktängar	0,87 ha
8230	Hällmarkstorräng	2,64 ha
9070	Trädklädd betesmark	0,69 ha

Naturtypernas utbredning visas på karta, bilaga 1.

Delområden visas på karta, bilaga 2.

Ingående arter enligt art- och habitatdirektivets bilaga 2

1973 Hällebräcka (*Saxifraga osloënsis*) (ej regeringsanmäld)

Ägarförhållanden

Flera privata markägare.

Kommun

Östhammar.

Översiktlig beskrivning av området

Natura 2000-området Långalma ligger mitt på halvön Söderön, mellan Östhammar och Öregrund. Hela landskapet på Söderön präglas av ett gammaldags, småbrutet jordbrukslandskap, med smala åkrar, trögärdesgårdar, hamlade träd, hagmarker och skogsbeten. Långalma by har gott om alla dessa företeelser och dessutom fornlämningar och en välbevarad bymiljö. Hagmarkerna som ingår i Natura 2000 området utgör en betydande del av detta kulturlandskap, men dessutom har de mycket höga biologiska värden. På hällmarkstorrängen finns t ex den sällsynta

2016-12-15

Dnr: 511-0872-16

växten hällebräcka och i andra delar av Natura 2000-området visar förekomsten av ett flertal sällsynta ängssvampar på lång kontinuitet i betesdriften. Livskraftiga förekomster av fjärilsarter som är starkt minskande i övriga Sverige, t.ex. slättergräsfjäril, visar att området har den småbrutna och omväxlande karaktär som dessa arter behöver.

Naturbetesmarkerna i Långalma tillhör de mest värdefulla och viktiga i länet, på grund av den synnerligen artrika floran, fungan och faunan, samt den unika kulturmiljön. Långalmas Natura 2000-område förväntas därför väl bidra till att behålla ett gynnsamt bevarandetillstånd för naturtyperna i länet.

Bevarandesyfte

Bevarandesyftet med Natura 2000-området Långalma är att bevara eller återställa gynnsamt tillstånd för de prioriterade bevarandevärden som anges nedan. Även prioriterade bevarandeåtgärder anges nedan.

Länsstyrelserna ska enligt 17 § förordningen (1998:1252) om områdesskydd enligt miljöbalken m.m. ta fram bevarandesyften för alla Natura 2000-områden. Bevarandesyftet används tillsammans med beskrivningarna av områdets livsmiljöer och arter vid tillståndsprovningar som rör området, enligt 7 kap 28a – 29 §§ miljöbalken.

Bevarandesyftet ger även vägledning om hur myndigheterna behöver arbeta för att prioritera Natura 2000-områden i det fortsatta skyddsarbetet enligt 7 kap. 27 § miljöbalken och 16 § förordningen (1998:1252) om områdesskydd enligt miljöbalken m.m.

Prioriterade bevarandevärden:

- Naturtyperna kalkgräsmarker, fuktängar, hållmarkstorräng, trädklädd betesmark. Dessa hävdade naturtyper hyser en hög artrikedom i Långalma, med många rödlistade arter.
- Arten hällebräcka.

Motivering: Öppet, flackt, torrt gräsmarkslandskap. Området är ett bra exempel på betad, näringsfattig, ogödslad betesmark.

Prioriterade bevarandeåtgärder:

- Fortsatt bete.
- Regelbunden hävd av hävdberoende naturtyper.
- Rövning av betesmarken. En del blommande/bärproducerande buskar och träd sparas.
- Återhamling av tidigare hamlade träd.
- Gallring i halvöppen naturbetesmark. Eventuell rövning och gallring ska ske utan negativ påverkan på naturtypen 9070 trädklädd betesmark.

Beskrivning av naturtyper och arter

6210 - Kalkgräsmarker (8,09 ha)

Områden med kalkgräsmarker förekommer utspritt över Natura 2000-området. Naturtypen består av torra-friska, hävdpräglade gräsmarker i kalkrik jordmån med ett rikligt inslag av örter. Naturtypen har utvecklats genom lång hävdkontinuitet, men kan vara stadd i igenväxning. Krontäckning av träd och buskar som vuxit upp i en hävdpräglad miljö är ofta ganska hög men överstiger inte 30 %. Kalkgräsmarkerna är ofta mycket örtrika och kan ibland hysa ovanliga växter och ängssvampar. Naturtypen kan uppträda i olika skepnader beroende på bland annat fuktighet och klimat. Örtrikedomen gör dem viktiga för många insekter, inte minst fjärilar och bin. Vanliga kalkgynnade växter i Långalma är ängshavre, brudbröd, backklöver och älvväxing. Andra betesgynnade växter är t.ex. gulmåra, prästkrage, darrgräs, gullviva och solvända. Det långsträckta området i väster utmärker sig särskilt för en stor mängd sällsynta ängssvampar, bland annat de hotade arterna fager vaxskivling och brun vaxskivling. Vaxskivlingarna är beroende av ett återkommande, ganska hårt betestryck, men inte nödvändigtvis varje år. Området längst i norr har inte betats de senaste åren men har ändå en mycket rik flora med t.ex. brudbröd, gullviva, slätterfibbla och nattviol.

Upphört bete utgör ett hot mot naturtyperna. För alla betesmarker gäller dock att ett för hårt betestryck kan missgynna vissa blomväxter, fjärilar, bin och humlor m.fl. Därför bör det vara möjligt att då och då göra uppehåll i betet eller hävda betesmarkerna mer extensivt. Det är på flera platser lämpligt att släppa på betesdjuren relativt sent på året, med tanke på hällebräcka, orkidéer och den rika vårfloran.

6410 - Fuktängar (0,87 ha)

Naturtypen består av fuktängar på jordar med stort inslag av torv, kalk eller lera som är präglade av under lång tid bedriven hävd. Områden med fuktängar förekommer i ett stråk i den centrala delen av området. Det utgörs av en öppen sänka med fuktdominerad vegetation. Vanliga växter är älgört, gåsört, ängsruta och olika starrarter, bland annat slankstarr och plattstarr. Vid mer lågintensivt bete tar älgörten över och blir mycket dominant.

Hot mot naturtypen utgörs främst av upphörd hävd och gödningspåverkan, vilka riskerar att helt förändra den typiska artsammansättningen och orsaka igenväxning. Andra hot är olämplig skötsel, till exempel alltför kraftig röjning av buskar och träd samt ett för högt betestryck. Även företag som förändrar hydrologin, som till exempel dikning, är ett problem.

8230 - Hällmarkstorräng (2,64 ha)

Områden med hällmarkstorrängar förekommer i tre delar av Natura 2000-området. Växtsamhällen med torktåliga arter av kärlväxter, lavar och mossor på silikatrika hällmarksytor. Hällarna är tidvis mycket torra och har ett tunt, fläckvist förekommande jordtäckte som maximalt får täcka 50 % av ytan. Ytorna är främst plana och överskrider inte 30° lutning och består oftast av näringsfattiga graniter och gnejser. Naturtypen förekommer i huvudsak i områden med någon typ av störning, t.ex. bete. Kärlväxter som fetbladsväxter, styvmorsviol, tjärblomster och mandelblomma karaktäriserar naturtypen. Den sällsynta och rödlistade växten hällebräcka finns på hällmarkstorrängarna i Långalma. De artrikaste och värdefullaste exemplen förekommer i öppna betesmarker, kust- eller åkerlandskap. Buskvegetationen består av spridda enbuskar och rosor.

Hällmarkstorrängar är känsliga för ändrad markanvändning, till exempel upphörd slåtter eller bete. Även övergödning och användning av bekämpningsmedel har en negativ påverkan på flera av arterna. Det är på flera platser lämpligt att släppa på betesdjuren relativt sent på året, med tanke på hällebräcka, orkidéer och den rika vårfloran.

9070 - Trädklädd betesmark (0,69 ha)

Ett område med trädklädd betesmark förekommer i anslutning till en av kalkgräsmarkerna. Naturtypen förekommer på fastmark och är torr-blöt och näringsfattig-näringsrik. Träd- och buskskiktets krontäckningsgrad är 30-100% och utgörs av inhemska trädslag. Björken dominerar, med inslag av enar. Antalet rödlistade arter som är knutna till naturtypen är högt. Finns det gott om död ved kan även ett stort antal rödlistade arter knutna till sådana substrat finnas i naturtypen.

Utebliven skötsel av den hävdade marken, som leder till igenväxning och utarmning av den hävdgynnade och ljuskrävande floran och faunan, är ett direkt hot mot naturtypen. Detta gäller även olämplig skötsel, till exempel alltför kraftig röjning av buskar och träd samt ett för högt betestryck. Tillskottsutfodring av betesdjur och gödsling (annat än från betande djur) skadar naturtypen, liksom spridning eller utsläpp av försurande ämnen, närsalter och miljögifter. Skogsbruksåtgärder (annat än i naturvårdssyfte), skogsplantering i hagmarker, hydrologisk påverkan samt exploatering påverkar naturtypen negativt.

1973 Hällebräcka

Hällebräcka är en ettårig art som förekommer i betesmarker, vägslänter och mindre täkter. Arten är starkt kalkgynnad. Den är konkurrenskänslig och kräver störning som bete, tramp eller vägkantsslätter. Arten är självbefruktande men insektspollinering förekommer. Fröna sprids med vind eller djur. Spridningsavståndet är ca 10 meter men efter vägar kan avståndet vara mycket längre.

Bestånden varierar kraftigt i individantal och frösättning år från år. Variationen beror till stor del på väderförhållanden. Exempelvis har torka under blomning en stor

2016-12-15

Dnr: 511-0872-16

inverkan på frösättningen. Ett för tunt snötäcke kan innebära att de unga plantorna inte överlever vintern. Arten har en långlivad fröbank.

De största hoten mot hällebräcka är brist på hävd och störning samt i viss mån felaktig hävd. De åtgärder som därför är viktigast är att bibehålla hävd. Slåtter ska utföras sent och med skärande redskap. Materialet ska samlas upp. Slåtter behöver kompletteras med att mossa och annan vegetation regelbundet rensas bort från delar av block och hållmarker, för att på så sätt skapa blottade ytor.

Bevarandemål

6210 Kalkgräsmarker

Arealen kalkgräsmarker ska vara minst 8,1 ha. Hela arealen ska betas. Den öppna till halvöppna karaktären ska bevaras och samt behålla variationsrikedomen av buskar och träd ska behållas. Hagmarksträden bör stå väl solbelysta. Typiska arter såsom jungfrulin, ängshavre, brudbröd, backklöver, solvända, scharlakansvaxskivling, brun vaxskivling och stornopping ska förekomma. De betes- och slåttergynnade arterna som finns i området ska finnas kvar i livskraftiga populationer. Den typiska fjärilsarten slåttergräsfjäril ska vara allmänt förekommande. De kulturhistoriska lämningarna ska bevaras intakta och hålls fria från överväxande träd och buskar.

6410 Fuktängar

Arealen fuktängar ska vara minst 0,9 ha. Hela arealen ska betas. Den öppna karaktären ska bevaras. Typiska arter såsom ängsruta m.fl. ska förekomma. De betes- och slåttergynnade arterna som finns i området ska finnas kvar i livskraftiga populationer.

8230 Hällmarkstorräng

Arealen kalkgräsmarker ska vara minst 2,6 ha. Hela arealen ska betas. Den öppna karaktären ska bevaras och samt behålla variationsrikedomen av buskar och träd ska behållas. Hagmarksträden bör stå väl solbelysta. Typiska arter såsom hällebräcka, fetbladsväxter, styvmorsviol, tjärblomster, mandelblomma, fager vaxskivling, brun ängsvaxskivling och backnopping ska förekomma. De betes- och slåttergynnade arterna som finns i området ska finnas kvar i livskraftiga populationer.

9070 Trädklädd betesmark

Arealen kalkgräsmarker ska vara minst 0,7 ha. Hela arealen ska betas. Den öppna till halvöppna karaktären ska bevaras och samt behålla variationsrikedomen av buskar och träd ska behållas. Hagmarksträden bör stå väl solbelysta. Typiska arter såsom korskovall och kattfot ska förekomma. De betes- och slåttergynnade arterna som finns i området ska finnas kvar i livskraftiga populationer. Den typiska fjärilsarten slåttergräsfjäril ska vara allmänt förekommande. De kulturhistoriska lämningarna ska bevaras intakta och hålls fria från överväxande träd och buskar.

2016-12-15

Dnr: 511-0872-16

1973 Hällebräcka

I små fållor bör betet vara måttligt och gärna sent, d.v.s. efter den 15 juli. Stora fållor kan betas tidigare. Fårbete kan vara ett problem eftersom de är förtjusta i örter. På vissa lokaler kan det krävas att träd och buskar avverkas/röjs. Tramp och bökande av betesdjur kring växtplatserna är positivt i mindre omfattning. Detta gör att hällebräckans frön lättare kan gro. De flesta fröna gror på hösten men en mindre del gror på våren. Om växtplatserna växer igen kan man ta bort mossor, lavar och barr manuellt. Om hällebräckan försvinner från lokalen kan man genom markstörning aktivera fröbanken.

Bevarandetillstånd idag

Delområdena 1, 2, 5, 6, 7 och 8 har i dagsläget ett gynnsamt tillstånd. Delområde 3 är instängslat och betas av hästar, men det borde gallras en del. Även delområde 4 är stängslat, men där finns inga betesdjur och det bör röjas och gallras. De senare områdena har dock i stort en hagmarksstruktur och betesgynnad vegetation, så efter föreslagna åtgärder bör även de ha uppnått gynnsamt tillstånd.

I artikel 17-rapporteringen bedömdes hällebräcka ha otillfredsställande status. Denna status gäller även för Uppsala län.

Hotbild – vad kan påverka Natura 2000-området negativt?

- Upphört eller för svagt bete.
- Upphörd eller försvagad hävd i betesmark, igenväxning av öppna hävdade marker.
- För hårt betetryck som enstaka år innebär ett hot mot insektsfaunan och om det upprepas även mot floran.
- För tidigt betespåsläpp och intensivt bete under vår och försommar vilket kan missgynna tidigblommande, slättergynnade växter och därmed många insekter.
- Uppväxande, nya träd på eller intill växtplatser för sällsynta ängssvampar.
- Skogsplantering.
- Tillförsel av näringsämnen, vinterbete, tillskottsutfordring, mm.
- Plöjning, uppodling.
- Utsläpp eller spridning av kemikalier och bekämpningsmedel, avmaskningsmedel.
- Borttagande/ upphört underhåll av kulturspår.
- Upphörd hamling.
- Insådd av främmande arter.
- Exploatering.
- Markavvattning.
- Kalkning.
- Ökad kvävedeposition.



LÄNSSTYRELSEN
UPPSALA LÄN

Bevarandeplan
LÅNGALMA

7(7)

2016-12-15

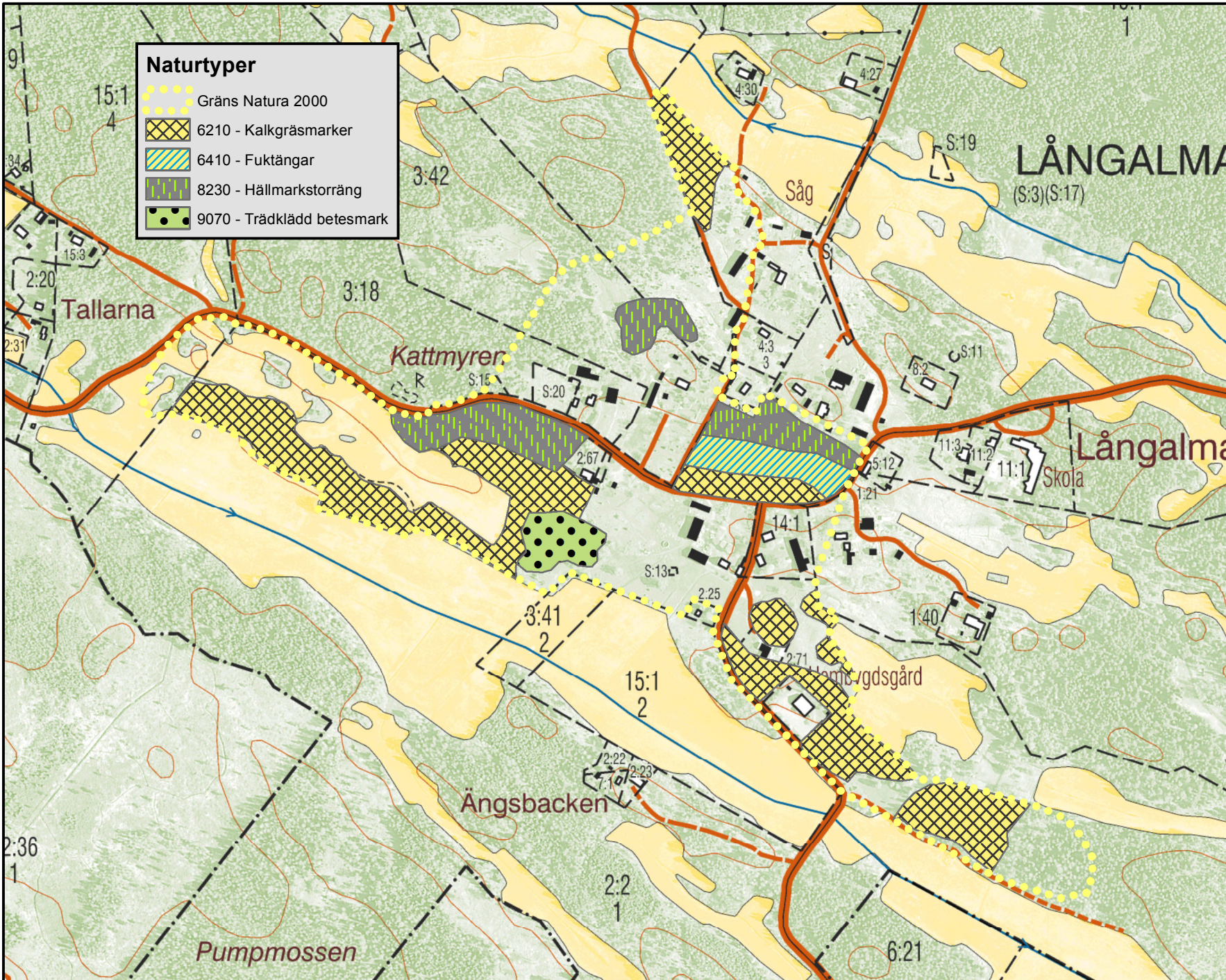
Dnr: 511-0872-16

Bevarandeåtgärder






Se under prioriterade bevarandeåtgärder.

Bilaga

1. Naturtyper enligt Natura 2000.
2. Delområdeskarta.

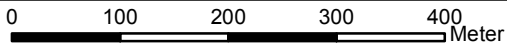


Naturtyper

-  Gräns Natura 2000
-  6210 - Kalkgräsmarker
-  6410 - Fuktängar
-  8230 - Hällmarkstorräng
-  9070 - Trädklädd betesmark

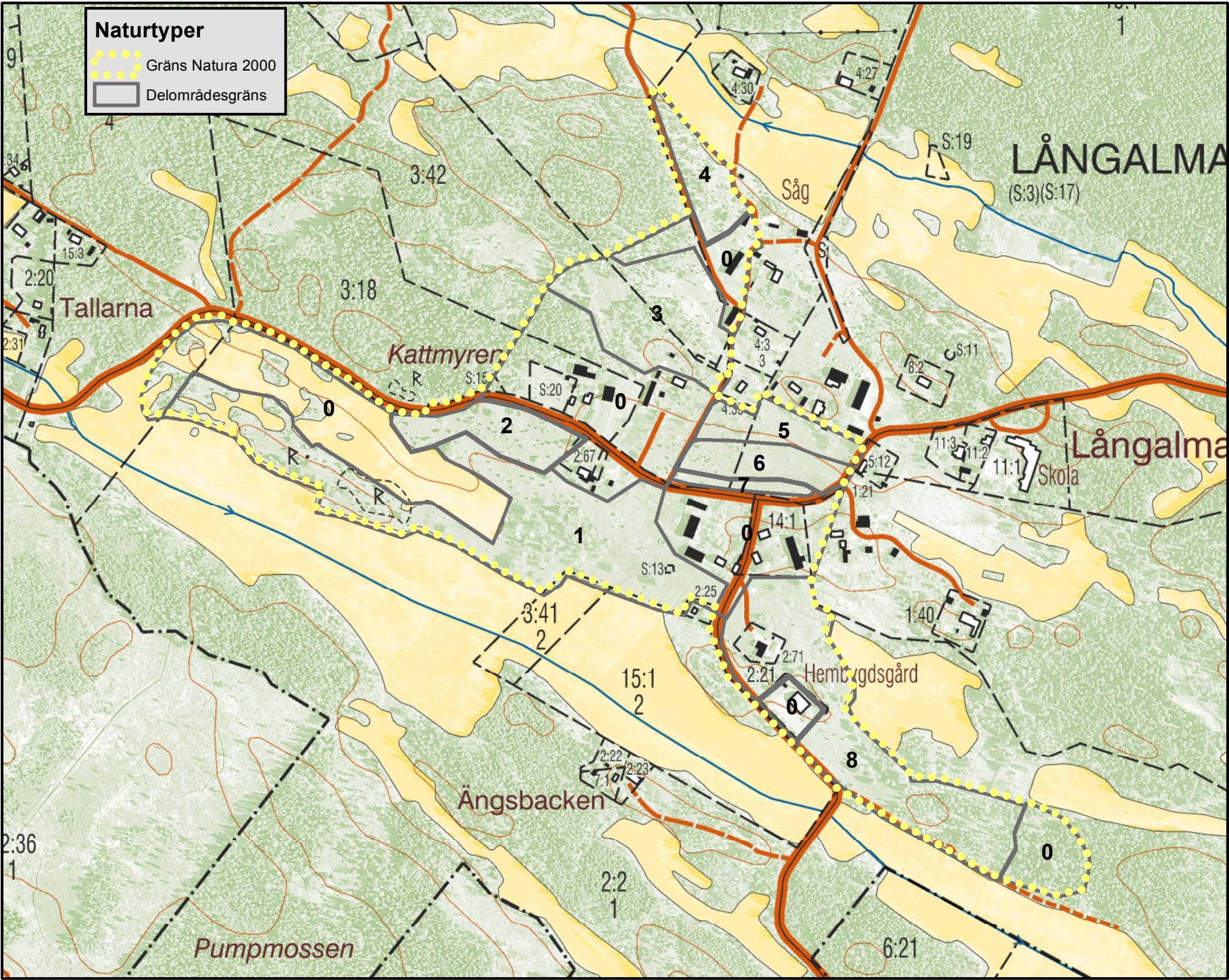


Bilaga 1. Naturtyper enligt Natura 2000.
 Tillhör Länsstyrelsens i Uppsala län,
 Bevarandeplan 2016-12-15,
 dnr 511-0872-16.
Natura 2000-området
Långalma,
SE0210265,
 Kommun: Östhammar.



1:7 000





Bilaga 2. Delområdet.
 Tillhör Länsstyrelsens i Uppsala län,
 Bevarandeplan 2016-12-15,
 dnr 511-0872-16.
Natura 2000-området
Långalma,
SE0210265,
 Kommun: Östhammar.

0 100 200 300 400
 Meter

1:7 000



© Lantmäteriet/Länsstyrelsen