

2017-03-31

Dnr: 511-5365-16

Natura 2000-områdets namn och områdeskod

Sundsäng, SE0210264



Områdestyp och skyddsstatus

SAC (Särskilt bevarandeområde enligt EU:s art- och habitatdirektiv).

Regeringen godkände utpekande av området i januari 2002.

Tidigare bevarandeplan fastställdes av Länsstyrelsen i mars 2009.

Denna bevarandeplan fastställdes av Länsstyrelsen den 31 mars 2017.

Områdets storlek

23,2 ha

Ingående naturtyper enligt art- och habitatdirektivet

<u>Kod</u>	<u>Namn</u>	<u>Areal</u>
1630	*Strandängar vid Östersjön	1,1 ha
6270	*Silikatgräsmarker	8,3 ha
6410	Fuktängar	1,3 ha
9070	Trädklädd betesmark	6,0 ha

*) Bevarandet av naturtypen har hög prioritet inom EU.

Naturtypernas utbredning visas på karta, bilaga 1.

Ägarförhållanden

Privata.

Kommun

Östhammar.

Översiktlig beskrivning av området

Natura 2000-området Sundsäng ligger på den sydöstra delen av Gräsö i Östhammars kommun, Uppland. Det 23,2 hektar stora området är ett mycket fint och välbevarat exempel på äldre tiders jordbrukslandskap med gärdesgårdar, odlingsrösen, hamlade askar, naturbetesmarker, skogsbeten och strandängar.

Marken på Sundsäng har brukats av torpare sedan 1600-talet, främst för slätter och skogsbete. Eftersom det småskaliga brukandet fortgått alltsedan dess, hyser området, förutom kulturhistoriska värden, även stora biologiska värden med arter typiska för

betes- och slåtterpräglade marker med lång kontinuitet. Dessutom ger närheten till Östersjön speciella förutsättningar för floran på de strandnära ängarna.

En stor del av marken på Sundsäng ingår i Naturvårdsverkets *Sveriges finaste odlingslandskap-Nationell bevarandeplan för odlingslandskapet*. Här ingår de mest värdefulla områdena från ängs- och hagmarksinventeringen (1987-1993), och som anses ha ett mycket högt bevarande-värde. Att Sundsäng dessutom gränsar till ett annat Natura 2000-område med värdefulla ängs- och hagmarker - Eriksdal-Lönnholmen - gör området extra värdefullt. På en större sammanhängande areal har de betes- och slåttergynnade arterna lättare att sprida sig och fortleva i livskraftiga bestånd, jämfört med i ett litet isolerat område.

Bevarandesyfte

Bevarandesyftet med Natura 2000-området Sundsäng är att bevara eller återställa gynnsamt tillstånd för de prioriterade bevarandevärden som anges nedan. Även prioriterade bevarandeåtgärder anges nedan.

Länsstyrelserna ska enligt 17 § förordningen (1998:1252) om områdesskydd enligt miljöbalken m.m. ta fram bevarandesyften för alla Natura 2000-områden.

Bevarandesyftet används tillsammans med beskrivningarna av områdets livsmiljöer och arter vid tillståndsprövningar som rör området, enligt 7 kap 28a – 29 §§ miljöbalken.

Bevarandesyftet ger även vägledning om hur myndigheterna behöver arbeta för att prioritera Natura 2000-områden i det fortsatta skyddsarbetet enligt 7 kap. 27 § miljöbalken och 16 § förordningen (1998:1252) om områdesskydd enligt miljöbalken m.m.

Prioriterade bevarandevärden:

- Naturtyperna strandängar vid Östersjön, silikatgräsmarker och trädklädda betesmarker

Motivering: Mycket väl utvecklat, varierat jordbrukslandskap i skärgården. Ett bra exempel på hävdade, ogödslade gräsmarker och mindre skogar.

Prioriterade bevarandeåtgärder:

- Fortsatt bete i samtliga naturtyper.
- Anpassa betesintensiteten så att blomning och frösättning gynnas, samtidigt som förna inte försämrar för områdets karaktärsarter.
- Røjning av igenväxningsvegetation i alla naturtyper. Spara äldre träd, vidkroniga träd, sälg samt bärande träd och buskar.
- Røjning av sly i brynzonen mellan trädklädd betesmark och öppen mark för att ge ökad solinstrålning och ett gynnsammare mikroklimat.

2017-03-31

Dnr: 511-5365-16

- Småskaligt virkesuttag med luckhuggning som skapar gläntor i skogsbetet.
- Røjning, främst av unga aspar, i igenvuxen skogsbetesmark samt buskar i betespräglad skog (spara en del, speciellt blommande och bärproducerande).
- Gallring i halvöppen betesmark.
- Røjning av träd och buskar där hagmarkssvampar växer (enstaka en- och rosbuskar kan stå kvar).
- Fortsatt hamling. Hamla inte alla träd samma år och låt det gå ca 5 år mellan hamlingstillfällena. Samråd med länsstyrelsen vid hamling av ask (pga askskottssjuka).
- Spara gamla och grova träd samt död ved i den trädklädda betesmarken.
- Praktisera sent betespåsläpp där detta är lämpligt för att gynna bl. a. orkidéer, fjärilar och övriga insekter.
- Anpassa användningen av avmaskningsmedel till det aktuella parasittrycket genom att ta träckprov på betesdjuren och avmaska helst en vecka innan betessläpp eller då djuren går på bete på åkermark.

Beskrivning av naturtyper

1630 – *Strandängar vid Östersjön (1,1 ha)

Längs med stränder där jordtäcket är lite tjockare förekommer havsstrandängar som tidigare har hävdats genom slåtter eller bete. Dessa gräsmarker är artrika med flera arter som inte finns i andra miljöer. Vegetationen är påverkad av landhöjningen och är tydligt zonerad med stark påverkan från översvämmande saltvatten i de nedre delarna.

Närmast vattnet växer bland annat havssäv och blåsäv, lite längre inåt land salttåg och krypven, och ännu längre upp t.ex. gulkämpar, kustarun, dvärgarun, smultronklöver och ormtunga. En del arter finns endast i dessa miljöer.

Strandängarna är beroende av störning (vågor och isskjuvning) alternativt bete eller slåtter för att inte växa igen men alltför intensivt betetryck kan påverka den karaktäristiska florans och faunan negativt. De bör hävdas ända ut i strandlinjen. Strandängar bör hållas fria från igenväxningsvegetation, träd och buskar och är även känsliga för ökad näringsbelastning. . Utsläpp av olja eller andra kemikalier kan helt förstöra naturtypen. Vidare är övergödning, dränering och uppläggning av muddermassor allvarliga hot mot naturtypen. Naturtypen tar också skada vid användning av avmaskningsmedel med makrocycliska laktoner (där avermektinerna ingår) eftersom det slår ut den dynglevande insektsfaunan.

6270 – *Silikatgräsmarker (8,3 ha)

Silikatgräsmarker finns i Sundsäng i de centrala delarna av Natura 2000-området, delområde 3. Området är relativt öppet och varierat med enar och hagmarksträd, varav några riktigt gamla granar, lönnar och björkar. Här finns också partier med

hamlade askar. Delar av området hävdades förr som slåtterängar. Övriga delar brukades i början av 1900-talet genom skogsbete och ett småskaligt virkesuttag. Marken har under hela 1900-talet hållits halvöppen till öppen genom kontinuitet av bete, samt gallring av exempelvis en. Även hamling av ask har fortgått ända in i våra dagar.

Naturtypen består av artrika gräsmarker på torra-friska, silikatrika jordar. Naturtypen har utvecklats genom lång hävdkontinuitet, men kan vara igenväxande. Krontäckning av träd och buskar som vuxit upp i en hävdpräglad miljö är ofta ganska hög men överstiger inte 30 %. Silikatgräsmarker är den vanligaste betesmarkstypen i Sverige och har vanligen en örtrik markvegetation. Vegetationens sammansättning är präglad av en förekomst av hävdgynnade arter men varierar beroende på underlag och geografisk belägenhet. Örtrikedomen gör dem viktiga för många insekter, inte minst fjärilar och bin.

Exempel på kärlväxtarter vid Sundsäng är låsbräken, gråfibbla, jungfrulin, gullviva och kattfot. Andra intressanta arter är svamparna purpurbrun jordtunga och scharlakansvaxskivling som signalerar höga naturvärden, den kalkgynnade orkidén Adam och Eva, samt signalarten lunglav som indikerar långvarig kontinuitet av gamla grova träd.

Hot mot naturtypen utgörs främst av hävd som upphör under långa perioder samt gödningspåverkan som riskerar att helt förändra den typiska artsammansättningen. Andra hot är olämplig skötsel, till exempel alltför kraftig röjning av buskar och träd samt överbetning. För alla betesmarker gäller att ett för högt betestryck kan missgynna vissa blomväxter, fjärilar, bin och humlor m.fl. Därför bör det vara möjligt att då och då göra uppehåll i betet eller hävda betesmarkerna mer extensivt. Det är på flera platser lämpligt att fortsätta släppa på betesdjuren relativt sent på året, med tanke på insekter och den rika vårfloran. Naturtypen tar också skada vid användning av avmaskningsmedel med makrocycliska laktoner (där avermektinerna ingår) eftersom det slår ut den dynglevande insektsfaunan.

6410 – Fuktängar (1,3 ha)

Ett fuktigt och kalkpåverkat parti intill strandängen. Naturtypen består av fuktängar på jordar med stort inslag av torv, kalk eller lera som är präglade av bete eller slåtter under lång tid. Typiskt för naturtypen är starr och blåtåtel, och krontäckningen kan uppgå till 30 %. I vissa fall översvämmas fuktängarna säsongsenligt. Exempel på typiska arter i naturtypen fuktäng är älvväxing, olika starrarter och majviva.

Hot mot naturtypen utgörs främst av upphörd hävd och gödningspåverkan, vilka riskerar att helt förändra den typiska artsammansättningen och orsaka igenväxning. Andra hot är olämplig skötsel, till exempel alltför kraftig röjning av buskar och träd samt ett för hårt bete. Även företag som förändrar hydrologin, som till exempel dikning, är ett problem. På detta parti riskerar också igenväxning av buskar och alsly

2017-03-31

Dnr: 511-5365-16

skjuta fart när hävden blir svag. Naturtypen tar också skada vid användning av avmaskningsmedel med makrocycliska laktoner (där avermektinerna ingår) eftersom det slår ut den dynglevande insektsfaunan.

9070 – Trädklädda betesmarker (6,0 ha)

Områdets skogsbeten domineras av gran och en del tall. Den trädklädda betesmarken har gott om gläntor med stort ljusinsläpp. Floran är betesgynnad och delvis kalkgynnad.

Det är viktigt att gamla och grova träd och död ved sparas, då de är viktiga som boplatser och substrat för en mängd olika organismer. Sly- och busk uppslag kan behöva röjas i brynzonen och i gläntor. Viktigt är att stor variation och hög luckighet bibehålls i trädsiktet.

Naturtypen förekommer på fastmark och är torr-blöt och näringsfattig-näringsrik. Träd- och buskskiktets krontäckningsgrad är 30-100 % och utgörs av inhemska trädslag. Naturtypen inkluderar betade trädklädda hagmarker och betad skog. I den betade skogen dominerar oftast barrträd och björk. Trädklädda betesmarker med grova solbelysta lövträd är särskilt värdefulla eftersom träden i regel är artrika för fler organismgrupper. I de fall betad skog finns på kalkmark har den ofta en rik marksvampflora som är hävdgynnad. Antalet rödlistade arter som är knutna till naturtypen är högt. Finns det gott om död ved kan även ett stort antal rödlistade arter knutna till sådana substrat finnas i naturtypen. Exempel på arter vid Sundsäng är jungfrulinarter, gråfibbla, liten och stor blåklocka, vårbrodd och ögontröst.

Utebliven skötsel av den hävdade marken som leder till igenväxning och utarmning av den hävdgynnade och ljuskrävande floran och faunan är ett direkt hot mot naturtypen. Detta gäller även olämplig skötsel, till exempel alltför kraftig röjning av buskar och träd samt överbetning. Tillskottsutfodring av betesdjur och gödsling (annat än från betande djur) skadar naturtypen, liksom spridning eller utsläpp av försurande ämnen, närsalter och miljögifter. Skogsbruksåtgärder (annat än i naturvårdssyfte), skogsplantering i hagmarker, hydrologisk påverkan samt exploatering påverkar naturtypen negativt. Naturtypen tar också skada vid användning av avmaskningsmedel med makrocycliska laktoner (där avermektinerna ingår) eftersom det slår ut den dynglevande insektsfaunan.

Bevarandemål

1630 – *Strandängar vid Östersjön

Arealen strandäng ska vara minst 1,1 ha. Strandängarna ska präglas av att betas eller slås. Skötseln av strandängen ska sträva efter att gynna blomning och frösättning samtidigt som förna inte påverkar områdets karaktärsarter negativt. Enstaka buskar

får förekomma på strandängen, men den ska i huvudsak vara busk- och trädfri. Igenväxningsvegetation ska inte förekomma. Flera typiska kärlväxtarter, till exempel smultronklöver och olika starrarter ska förekomma.

6270 – *Silikatgräsmarker

Arealen silikatgräsmarker ska vara minst 8,3 ha. Hela arealen ska präglas av bete. Täckningsgraden av träd och buskar ska vara sparsam till måttlig. Hamlade träd ska hamlas ungefär vart 3-5 år. För alla betesmarker gäller dock att ett för hårt betestryck kan missgynna vissa blomväxter, fjärilar, bin och humlor m.fl. Därför bör det vara möjligt att då och då göra uppehåll i betet eller hävda betesmarkerna mer extensivt. I vissa delar kan det vara lämpligt att släppa på betesdjuren relativt sent på året, med tanke på den rika vårfloran.

Flera typiska arter, till exempel scharlakansvaxskivling, aprikosfingersvamp, jordtungor, stor blåklocka, liten blåklocka, backnejlika, ögontröst, brudbröd, solvända, prästkrage, svartkämpar, rödkämpar, vårfingerört, gullviva, knölsmöblomma, ängsskallra, ängsvädd och backtimjan, ska ha en livskraftig förekomst.

6410 – Fuktängar

Arealen fuktängar ska vara minst 1,3 ha. Hela arealen ska betas. Den öppna karaktären ska bevaras. Typiska arter såsom älvväxing, sumpgentiana, ormrot, slankstarr, hirsstarr, rosettjungfrulin, blodrot och majviva m.fl. ska förekomma. De betes- och slåttergynnade arterna som finns i området ska finnas kvar i livskraftiga populationer.

9070 – Trädklädda betesmarker

Arealen trädklädda betesmarker ska vara minst 6,0 ha. Hela arealen ska betas. Den öppna till halvöppna karaktären ska bevaras och samt att variationsrikedomen av buskar och träd ska behållas. Hagmarksträden bör stå väl solbelysta. De betes- och slåttergynnade samt typiska arter som finns i området ska finnas kvar i livskraftiga populationer.

Bevarandetillstånd idag

1630 – *Strandängar vid Östersjön

Med nuvarande skötsel och insatser mot igenväxning med alsly finns goda förutsättningar för ett gynnsamt bevarandetillstånd i naturtypen.

6270 – *Silikatgräsmarker

Betesmarkerna av typen silikatbetesmarker betas av nötkreatur och bedöms till största delen ha ett gynnsamt bevarandetillstånd. En del av silikatgräsmarken som har varit igenvuxen under lång tid har nyligen avverkats med syfte att återskapa betesmark.

6410 – Fuktängar

Fuktängen i Sundsäng betas tillsammans med intilliggande naturtyper och bedöms idag ha ett gynnsamt bevarandetilstånd.

9070 – Trädklädda betesmarker

Skogsbetena vid Sundsäng betas och markerna sköts genom plockhuggning. Bevarandetilståndet för naturtypen bedöms vara gynnsamt.

Hotbild – vad kan påverka Natura 2000-området negativt?

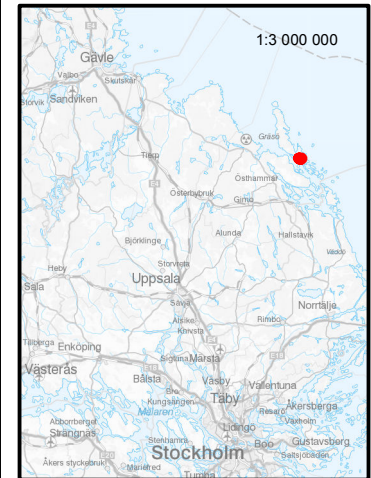
- Upphörd eller försvagad hävd, vilket leder till igenväxning och risk för att förnatäcket kväver den betesgynnade floran.
- För hårt betestryck, vilket enstaka år innebär ett hot mot insektsfaunan och som vid upprepning även innebär hot mot floran.
- För tidigt betespåsläpp och intensivt bete under vår och försommar vilket kan missgynna tidigblommande, slättergynnade växter och därmed många fjärilar.
- Markavvattning.
- Gödsling, vinterbete eller tillskottsutfodring i betesmarker.
- Igenväxning av buskar och sly.
- Förekomst av träd eller buskar där hagmarkssvampar växer (undantaget enstaka en och rosbuskar).
- Tätare krontäckning.
- Avlägsnande av död ved (gäller trädklädd betesmark).
- Plöjning och uppodling.
- Insådd av främmande arter.
- Skogsplantering.
- Tåktverksamhet.
- Kalkning.
- Utsläpp och spridning av bekämpningsmedel, olja och kemikalier, bl.a. från 2-taktsmotorer och avmaskningsmedel. Användning av avmaskningsmedel med den verksamma substansen ivermektin bör undvikas när djuren går i Natura 2000-området eftersom det slår ut den dynglevande insektsfaunan.
- Övergödning, dränering och uppläggning av muddermassor på strandängen.
- Exploatering.
- Ökad kvävedeposition från luften.
- Upphörd hamling.

Bevarandeåtgärder

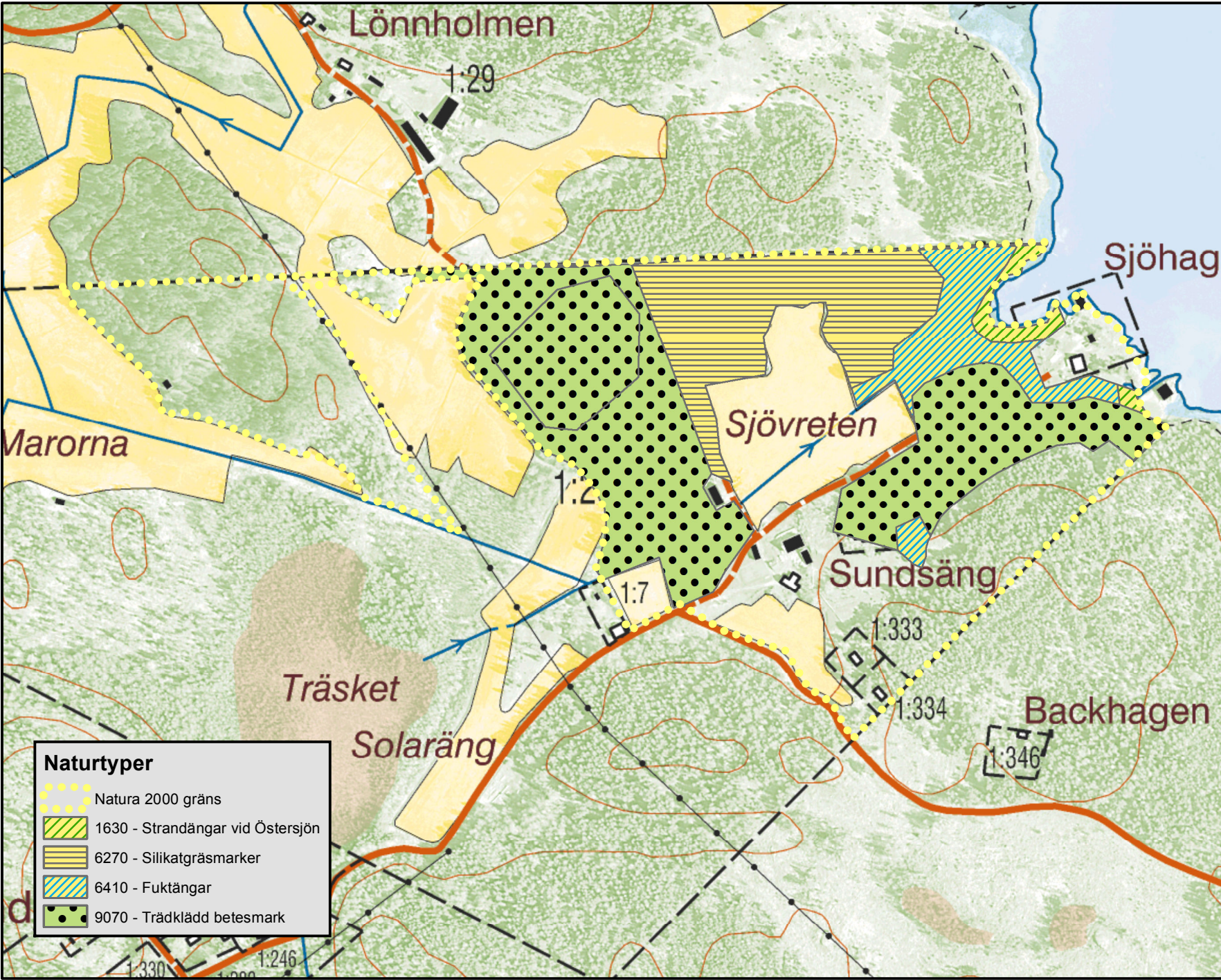
Se prioriterade bevarandeåtgärder.

Bilaga

1. Naturtyper enligt Natura 2000.



Bilaga 1. Naturtyper enligt Natura 2000.
 Tillhör Länsstyrelsens i Uppsala län,
 Bevarandeplan 2017-03-31,
 dnr 511-5365-16.
Natura 2000-området
Sundsäng,
SE0210264,
 Kommun: Östhammar.



Naturtyper	
	Natura 2000 gräns
	1630 - Strandängar vid Östersjön
	6270 - Silikatgräsmarker
	6410 - Fuktängar
	9070 - Trädklädd betesmark

0 70 140 210 280 Meter

1:5 000



© Lantmäteriet/Länsstyrelsen