



LÄNSSTYRELSEN
UPPSALA LÄN

Bevarandeplan
KNUTBY

1(7)

2017-03-31

Dnr: 511-7434-16

Natura 2000-områdets namn och områdeskod
Knutby, SE0210260



Områdestyp och skyddsstatus

SAC (Särskilt bevarandeområde enligt EU:s art- och habitatdirektiv)

Regeringen godkände utpekande av området i juli 2000.
Tidigare bevarandeplan fastställdes av Länsstyrelsen i mars 2009.
Denna bevarandeplan fastställdes av Länsstyrelsen den 31 mars 2017.

Områdets storlek

125,5 ha

Ingående naturtyper enligt art- och habitatdirektivet

<u>Kod</u>	<u>Namn</u>	<u>Areal</u>
6270	*Silikatgräsmarker	59,81 ha
6410	Fuktängar	1,84 ha
9070	Trädklädda betesmarker	3,50 ha

*) Bevarandet av naturtypen har hög prioritet inom EU.

Naturtypernas utbredning visas på karta, bilaga 1.

Ägarförhållanden

Stiftsamfälligheten i Uppsala stift.

Kommun

Uppsala.

Översiktlig beskrivning av området

Natura 2000-området Knutby ligger drygt tre och en halv mil öster om Uppsala. Området består av vidsträckta böljande hagmarker, omgivna av åkermark och skog. Dessa hagmarker är mycket artrika, med många betes- och slättergynnade växter och svampar. Platsen uppvisar en mycket stor variationsrikedom med öppna partier och tätare trädgångar, mycket torra magra partier till mer fuktiga och näringsrika. Marken är också småkuperad med många hållar och några blockrika platser.

Bygden har varit kontinuerligt bebyggd sedan äldre järnåldern, och inom Knutby Natura 2000-område finns flera fornlämningar. Området är därför också kulturhistoriskt mycket värdefullt. Marken har länge och utan större avbrott hävdats genom slätter och/eller bete. Tack vare denna kontinuitet finns här idag många arter



som i Sverige idag – på grund av ändrad markanvändning - är sällsynta och/eller minskande. Om man tittar på äldre kartor kan man se att markerna tidigare varit betydligt mer öppna än vad de är idag. Det är också till de öppna markerna som de flesta sällsynta och rödlistade arter i Knutby är knutna. Arter som tidigare, med stor sannolikhet var mer spridda, är idag undanträngda till trädfria ytor. En stor del av marken anses ha ett så högt naturvärde att den ingår i Naturvårdsverkets ”Sveriges finaste odlingslandskap – Nationell bevarandeplan för odlingslandskapet”. Här ingår de mest värdefulla områdena från ängs- och hagmarksinventeringen (1987-1993). Större delen av Knutby Natura 2000-område har högsta värdeklass (klass 1).

Bevarandesyfte

Bevarandesyftet med Natura 2000-området Knutby är att bevara eller återställa gynnsamt tillstånd för de prioriterade bevarandevärden som anges nedan. Även prioriterade bevarandeåtgärder anges nedan.

Länsstyrelserna ska enligt 17 § förordningen (1998:1252) om områdesskydd enligt miljöbalken m.m. ta fram bevarandesyften för alla Natura 2000-områden.

Bevarandesyftet används tillsammans med beskrivningarna av områdets livsmiljöer och arter vid tillståndsprovningar som rör området, enligt 7 kap 28a – 29§§ miljöbalken.

Bevarandesyftet ger även vägledning om hur myndigheterna behöver arbeta för att prioritera Natura 2000-områden i det fortsatta skyddsarbetet enligt 7 kap. 27 § miljöbalken och 16 § förordningen (1998:1252) om områdesskydd enligt miljöbalken m.m.

Prioriterade bevarandevärden:

- Naturtyperna silikatgräsmarker, fuktängar, trädklädd betesmark.

Motivering: Områdets artrika gräsmarker hyser unika värden, i synnerhet många ovanliga och skyddsvärda svampar. En stor del av marken anses ha ett så högt naturvärde att den ingår i Naturvårdsverkets ”Sveriges finaste odlingslandskap – Nationell bevarandeplan för odlingslandskapet”.

Prioriterade bevarandeåtgärder:

- Fortsatt bete i samtliga naturtyper, helst med nötkreatur eller häst.
- Anpassa betesintensiteten så att blomning och frösättning gynnas, samtidigt som förna inte försämrar för områdets karaktärsarter.
- Utglesning av trädskiktet, speciellt yngre – medelåldrig björk och tall.
- Røjning av igenväxningsvegetation i alla naturtyper. Detta gäller även t ex älggräs och örnbräken som på sina håll kan breda ut sig. Spara äldre träd, vidkroniga träd, sälj samt bärande träd och buskar.
- Småskaligt virkesuttag med luckhuggning som skapar gläntor i skogsbetet.
- Lämna död ved.



- Rökning av träd där hagmarkssvampar växer.
- De fornlämningar som finns i området ska hållas fria från träd och buskar.
- Spara och friställ gamla och grova träd i den trädklädda betesmarken.

Beskrivning av naturtyper

6270 – *Silikatgräsmarker (59,81 ha)

Knutby Natura 2000-område består nästan uteslutande av ogödslade silikatgräsmarker som sköts genom bete. Silikatgräsmarker är naturliga betesmarker med en krontäckning under 30 %. De återfinns ofta på en relativt kalkfattig grund, och uppvisar en stor variation beroende på markslag och klimatfaktorer. De är mer eller mindre ogödslade och har en lång kontinuitet av bete (och eventuellt tidigare slåtter). Naturtypen är ofta mycket artrik, främst på betesgynnade kärlväxter och svampar. Örtrikedomen gör dem viktiga för många insekter, inte minst fjärilar och bin.

Många indikatorarter som visar på långvarig hävd har hittats i Knutby, särskilt i de södra och östra delarna (kärlväxter), och centrala och östra (ängssvampar). I synnerhet är ett litet område 20-30 m väster om gården Skedängen mycket rikt på skyddsvärda svampar. Det är särskilt viktigt att området med sällsynta kärlväxter och svampar hålls glest trädbevuxet eller helst trädritt eftersom vegetationen och svampfloran, som är knuten till öppna marker, lätt blir trivialiserad intill träd. En utglesning av trädskiktet skulle förbättra potentialen för ängssvampar på större areal. Exempel på den artrika svampfloran i Knutby är fager vaxskivling, scharlakansvaxskivling, trädvaxskivling, gröngul vaxskivling, sepiavaxskivling, stornopping och den mycket sällsynta och hotade arten svartnande narmusseron.

Nedan följer några exempel på kärlväxtarter som finns inom området, uppdelade efter växtplatsens markfuktighet:

- * Arter på torr mark: Spåtistel, sen fältgentiana, kattfot, solvända, mandelblomma, backsmörblomma, rödkämpar, gråfibbla, backklöver och tjärblomster.
- * Arter på frisk mark: Jungfrulin, darrgräs, låsbräken, svartkämpar, blåsuga, gökärt, käringtand, knölsmörblomma, korskovall, gullviva och brudbröd.
- * Arter på fuktig mark: Ängsvädd, älvväxing, ormtunga, nattviol och humleblomster.

Upphört bete utgör ett hot mot naturtypen. För alla betesmarker gäller dock att ett för högt betestryck kan missgynna vissa blomväxter, fjärilar, bin och humlor m.fl. Därför bör det vara möjligt att på vissa platser då och då göra uppehåll i betet eller hävda betesmarkerna mer extensivt. Områden med skyddsvärda ängssvampar ska betas hårdare. Vaxskivlingar är t ex beroende av ett återkommande, ganska hårt betestryck, men inte nödvändigtvis varje år. Uppväxande, nya träd på eller intill växtplatser för sällsynta ängssvampar är ett hot. Ängssvampar klarar inte av att växa



intill träd, de försvinner och ersätts ofta successivt av vanliga mykorrhizasvampar. Däremot växer ängssvamparna gärna intill enbuskar. Naturtypen tar också skada vid användning av avmaskningsmedel med makrocycliska laktoner (där avermektinerna ingår) eftersom det slår ut den dynglevande insektsfaunan.

6410 – Fuktängar (1,84 ha)

Några små områden med fuktängar finns i Knutby Natura 2000-område. Det är små, fuktiga partier i den omgivande silikatgräsmarken.

Vegetationen domineras ofta av blåtåtel och/eller olika starr- och tågarter. En förutsättning för gynnsamt bevarandetillstånd är bete eller slåtter, samt röjning av igenväxningsvegetation. Gödsling (förutom från betande djur), stödutfodring, dikning eller insådd av för naturtypen främmande arter får inte förekomma i området.

Hot mot naturtypen utgörs främst av upphörd hävd och gödningspåverkan, vilka riskerar att helt förändra den typiska artsammansättningen och orsaka igenväxning. Andra hot är olämplig skötsel, till exempel alltför kraftig röjning av buskar och träd samt överbetning. Även företag som förändrar hydrologin, som till exempel dikning, är ett problem. Naturtypen tar också skada vid användning av avmaskningsmedel med makrocycliska laktoner (där avermektinerna ingår) eftersom det slår ut den dynglevande insektsfaunan.

9070 – Trädklädd betesmark (3,50 ha)

En liten del i nordost har en krontäckning som överstiger 25 % och området klassas därför som trädklädd betesmark. Marken har en tydlig betespåverkan och det är vanligt att den här typen av marker tidigare varit utmark, som fram till modern tid betats. Skogspartiet i Knutby Natura 2000-område är mycket ljust, med gran, lärk och tall som dominerande trädslag. Att stora delar av området sedan länge hävdats genom betesdrift, kan ses på häradskartan från början av 1900-talet. Betad, trädbeklädd utmark är här markerat i vitt med ringar och kryss som tecken för träd. På många delar visar också kartorna att trädsiktet förr varit glesare än vad det är idag och de rödlistade arter som återfinns idag är just knutna till ett öppnare beteslandskap. Naturvärden knutna till träden har också inventerats, men där har man inte funnit särskilt mycket.

Det är viktigt att gamla och grova träd och död ved sparas, då de är viktiga som boplatser och substrat för en mängd olika organismer. Sly- och busk uppslag kan behöva röjas i brynzonen och i gläntor. Viktigt är också att stor variation och hög luckighet bibehålls i trädsiktet.

Naturtypen förekommer på fastmark och är torr-blöt och näringsfattig-näringsrik. Träd- och busksiktets krontäckningsgrad är 30-100% och utgörs av inhemska trädslag. Naturtypen inkluderar betade trädklädda hagmarker och betad skog. I den betade skogen dominerar oftast barrträd och björk. Trädklädda betesmarker med grova solbelysta lövträd är särskilt värdefulla eftersom träden i regel är artrika för



fler organismgrupper. I de fall betad skog finns på kalkmark har den ofta en rik marksvampflora som är hävdgynnad. Antalet rödlistade arter som är knutna till naturtypen är högt. Finns det gott om död ved kan även ett stort antal rödlistade arter knutna till sådana substrat finnas i naturtypen.

Utebliven skötsel av den hävdade marken, som leder till igenväxning och utarmning av den hävdgynnade och ljuskrävande floran och faunan, är ett direkt hot mot naturtypen. Detta gäller även olämplig skötsel, till exempel alltför kraftig röjning av buskar och träd samt ett för högt betestryck. Tillskottsutfodring av betesdjur och gödsling (annat än från betande djur) skadar naturtypen, liksom spridning eller utsläpp av försurande ämnen, närsalter och miljögifter. Skogsbruksåtgärder (annat än i naturvårdssyfte), skogsplantering i hagmarker, hydrologisk påverkan samt exploatering påverkar naturtypen negativt. Naturtypen tar också skada vid användning av avmaskningsmedel med makrocycliska laktoner (där avermektinerna ingår) eftersom det slår ut den dynglevande insektsfaunan.

Bevarandemål

6270 – *Silikatgräsmarker

Arealen silikatgräsmarker ska vara minst 59,8 ha. Hela arealen ska betas. Täckningsgraden av träd ska vara mycket sparsam till sparsam, medan buskar kan förekomma sparsamt till måttligt. Värdefulla, grova träd ska stå fritt och solexponerat. Typiska arter såsom till exempel kattfot, spåtistel, sen fältgentiana, solvända, låsbråken samt fager vaxskivling, trädvaxskivling, gröngul vaxskivling, sepiavaxskivling, stornopping och den mycket sällsynta och hotade arten svartnande narmusseron ska förekomma.

6410 – Fuktängar

Arealen fuktängar ska vara minst 1,8 ha. Hela arealen ska betas. Den öppna karaktären ska bevaras. Typiska arter såsom till exempel ängsruta och älvväxing ska förekomma. De betes- och slåttergynnade kärlväxtarter som finns i området ska finnas kvar i livskraftiga populationer.

9070 – Trädklädd betesmark

Arealen trädklädd betesmark ska vara minst 3,5 hektar. En minskning av arealen trädklädd betesmark pga skapande av öppen silikatgräsmark är inte negativt för bevarandetillståndet i Knutby Natura 2000. Småskaliga naturliga processer, som till exempel trädens föryngring, åldrande och avdöende samt omkullfallna träd och luckbildning ska påverka dynamik och struktur.

Krontäckningen ska variera mellan tätare och glesare beskogad mark. Det ska finnas gamla träd och föryngring av nya träd som efterträder. Det ska finnas gamla vidkroniga solbelysta träd, död ved i olika former inklusive levande träd med döda träddeklar. Gran, buskar och sly/ungräd ska inte tillåtas ta överhanden eller skada de



biologiskt gamla och värdefulla träden i området. Typiska kärlväxter och lavar ska vara allmänt förekommande i området. Exempel på arter i Knutby är hundkäx, skogsnäva och smörblomma.

Bevarandetillstånd idag

Naturbetesmarkerna i Knutby tillhör de mest värdefulla och viktiga i länet. Detta tack vare att marken har betats under mycket lång tid och dessutom består av en ovanligt stor, sammanhängande areal. Naturtypernas bevarandetillstånd är till viss del gynnsamt, ökad krontäckning och ökad belastning i form av tramp och större näringsbelastning hotar bevarandetillståndet. Mjölkkobesättningen på Knutby prästgård har nyligen utökats kraftigt. Bevarandetillståndet behöver av den anledningen övervakas så att tramp och ökad näringstillförsel från de högtfodrade mjölkkorna inte skadar naturvärdena.

Hotbild – vad kan påverka Natura 2000-området negativt?

- Upphörd eller försvagad hävd, vilket leder till igenväxning och risk för att förnatäcket kväver den betesgynnade floran och fungan.
- För hårt betetryck, vilket enstaka år innebär ett hot mot insektsfaunan och som vid upprepning även innebär hot mot floran.
- För tidigt betespåsläpp och intensivt bete under vår och försommar vilket kan missgynna tidigblommande, slättergynnade växter och därmed många fjärilar.
- Upphörd plockhuggning i den trädklädda betesmarken.
- Gödsling, vinterbete eller tillskottsutfodring i betesmarker.
- Trampskador och näringsbelastning från högtfodrade mjölkkor som betar i betesmarkerna.
- Igenväxning av buskar och sly.
- Förekomst av yngre och medelåldriga träd på platser som saknar trädkontinuitet (partier som tidigare varit öppna, trädfria marker).
- Gamla och grova ekar riskerar att skadas av beskuggning från uppväxande träd och buskar.
- Avlägsnande av död ved (gäller trädklädd betesmark).
- Plöjning och uppodling.
- Markavvattning.
- Insådd av främmande arter.
- Skogsbruk och skogsplantering på betesmark eller intilliggande åkermark.
- Tåktverksamhet.
- Kalkning.
- Utsläpp och spridning av bekämpningsmedel, olja och kemikalier, bl.a. från avmaskningsmedel samt vindavdrift vid besprutning av intilliggande åkermark.



LÄNSSTYRELSEN
UPPSALA LÄN

Bevarandeplan
KNUTBY

7(7)

2017-03-31

Dnr: 511-7434-16

- Användning av avmaskningsmedel med den verksamma substansen ivermektin bör undvikas när djuren går i Natura 2000-området eftersom det slår ut den dynglevande insektsfaunan.
- Exploatering.
- Ökad kvävedeposition från luften.
- Borttagande och upphört underhåll av kulturspår.

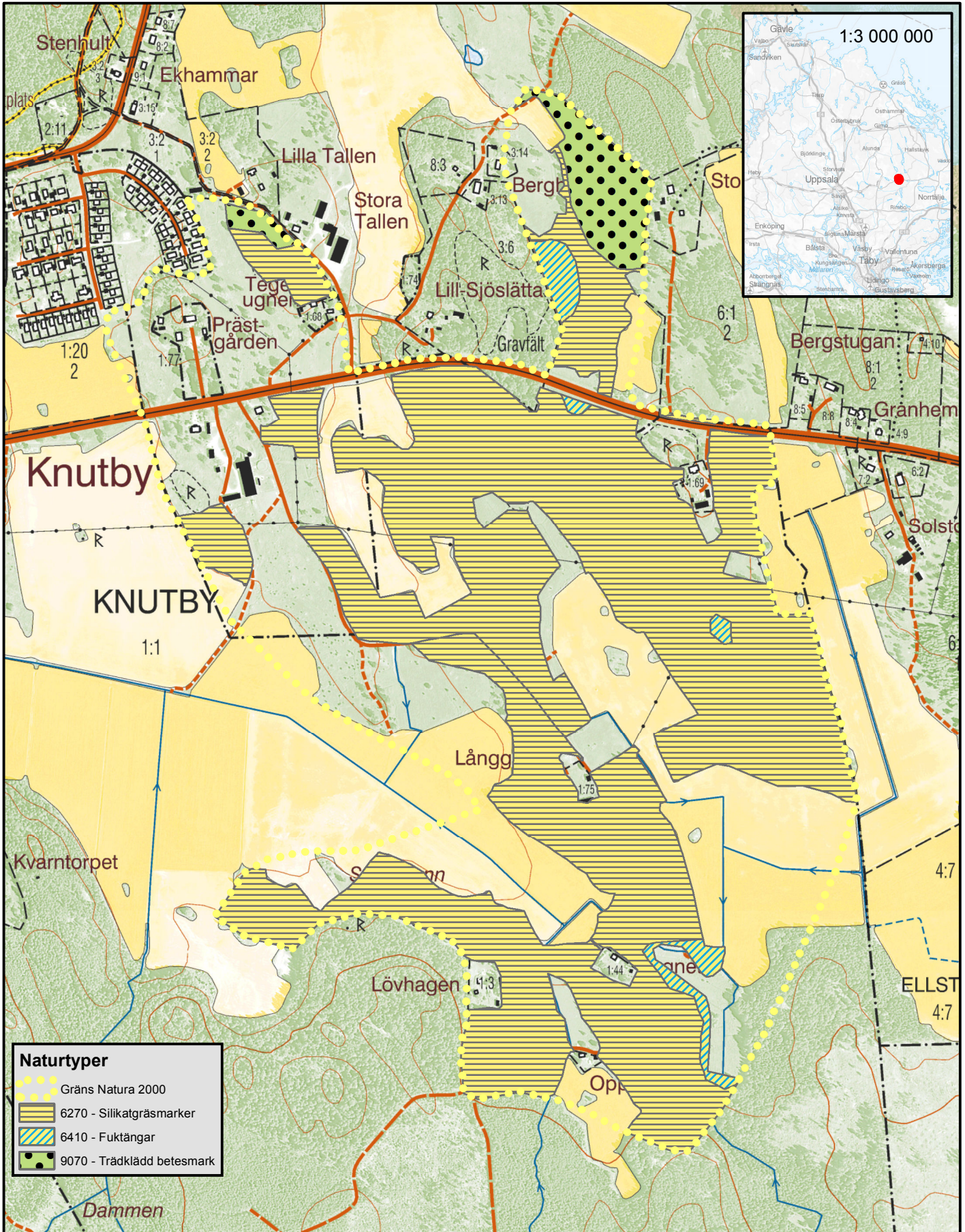
Bevarandeåtgärder

Se prioriterade bevarandeåtgärder

Bilaga

1. Naturtyper enligt Natura 2000.

Bilaga 1. Naturtyper enligt Natura 2000.
 Tillhör Länsstyrelsens i Uppsala län,
 Bevarandeplan 2017-03-31,
 dnr 511-7434-16. **Natura 2000-området**
Knutby,
SE0210260, Kommun: Uppsala.



0 80 160 240 320
 Meter

1:9 000



© Lantmäteriet/Länsstyrelsen