

2016-12-15

Dnr: 511-1159-16  
Dossier: 0380-02-158

## Natura 2000-områdets namn och områdeskod

Bokaren, SE0210258



### Områdestyp/status

SAC (Särskilt bevarandeområde enligt EU:s art- och habitatdirektiv).

Hela Natura 2000-området ingår i ett förslag till blivande naturreservat.

Regeringen godkände utpekande av området i februari 2002.

Tidigare bevarandeplanen fastställdes av Länsstyrelsen i mars 2009.

Denna bevarandeplan fastställdes av Länsstyrelsen den 15 december 2016.

### Områdets storlek

17,8 ha

### Ingående naturtyper enligt art- och habitatdirektivet

Kod	Namn	Areal
9010	* Taiga	2,4 ha
9070	Trädklädd betesmark	2,7 ha (ej regeringsanmäld)

\* Bevarandet av naturtypen har hög prioritet inom EU.

Naturtypernas utbredning visas på karta, bilaga 1.

### Ingående arter enligt art- och habitatdirektivets bilaga 2

1928 Asp barknagare (*Xyletinus tremulicola*)

### Ägarförhållanden

Staten och privata.

### Kommun

Uppsala.

### Översiktlig beskrivning av området

Natura 2000-området Bokaren ligger i Uppsala kommun, ca 18 km nordost om Uppsala stad. Det 17,8 hektar stora området kan delas in i fem delområden, åtskiljda av en väg och åkermark.

Skogen består delvis av naturskogsartad blandskog dominerad av asp och gran. Här och var finns även inslag av hassel, tall, sälg och björk. Området har en varierad



2016-12-15

Dnr: 511-1159-16  
Dossier: 0380-02-158

artsammansättning och åldersstruktur, stående och liggande döda träd. På grund av de många fallna träden och den blockrika terrängen finns gott om naturliga gläntor med ljusinsläpp. Den södra delen är betad och är i vissa delar mer hagmarkslik med vidkroniga träd och gamla hasselbuketter.

På Häradskartan från 1860-1865 syns att området under denna tid var utmark med lövträd. Troligtvis utnyttjades denna mark för skogsbete. Häradskartan, tillsammans med Ekonomiska kartan från 1940 och 1979, visar att inga större avverkningar har skett sedan mitten av 1800-talet. Däremot har trädskiktet blivit tätare och den totala skogsarealen har varierat något. Delar av skogsområdet klassat som trädklädd betesmark (9070) mellan byn Hov och gamla väg 288 är stängslat för betesdjur.

Den östra delen avverkades sommaren 2005. Detta område kan därför inte längre klassas som en naturtyp enligt art- och habitatdirektivet och får istället ses som ett utvecklingsområde mot taiga (9010) eller trädklädd betesmark (9070).

Förutom Natura 2000-arten asp barkgnagare finns i området signalarterna barkticka, hasselticka, aspvedgnagare och fällmossa samt den hotade arten stor aspticka. Flera av dessa arter är bundna till asp och indikerar lång kontinuitet av asp i området. Tre dokumenterade fornlämningar finns inom Natura 2000-området.

### **Bevarandesyfte**

Bevarandesyftet med Natura 2000-området Bokaren är att bevara eller återställa gynnsamt tillstånd för de prioriterade bevarandevärden som anges nedan. Även prioriterade bevarandeåtgärder anges nedan.

Länsstyrelserna ska enligt 17 § förordningen (1998:1252) om områdesskydd enligt miljöbalken m.m. ta fram bevarandesyften för alla Natura 2000-områden. Bevarandesyftet används tillsammans med beskrivningarna av områdets livsmiljöer och arter vid tillståndsprövningar som rör området, enligt 7 kap 28a – 29§§ miljöbalken.

Bevarandesyftet ger även vägledning om hur myndigheterna behöver arbeta för att prioritera Natura 2000-områden i det fortsatta skyddsarbetet enligt 7 kap. 27 § miljöbalken och 16 § förordningen (1998:1252) om områdesskydd enligt miljöbalken m.m.

### **Prioriterade bevarandevärden:**

- Naturtyperna taiga och trädklädd betesmark.
- Arten asp barkgnagare.

**Motivering:** Äldre kontinuitet av aspar. Området är ett av få områden i länet att hålla arten Asp barkgnagare (*Xyletinus tremulicola*).



2016-12-15

Dnr: 511-1159-16  
Dossier: 0380-02-158

#### **Prioriterade bevarandeåtgärder:**

- Frihugga grova aspar från gran.
- Hugga bort gran för att gynna förnyring av asp och andra lövträd.
- Hävd med betesdjur i trädklädd betesmark.

#### **Beskrivning av naturtyper och arter**

##### **9010 – \*Taiga (2,4 ha)**

Skogar med naturlig åldersvariation, artsammansättning, strukturer och ekologisk funktion. Naturtypen förekommer på torr-blöt, näringsfattig-näringsrik mark och den innefattar ett flertal undertyper. I Bokaren finns ett område av undertypen barrblandskog som domineras av gran och asp.

Naturtypen är känslig för skogsbruk och för hydrologisk påverkan. Delar av det klassade området är igenväxt tidigare betesmark där mängden död ved bör öka.

##### **9070 – Trädklädd betesmark (2,7 ha)**

Hagmarker med hög krontäckning av vidkroniga träd eller skogar med lång beteskontinuitet. I Bokaren finns främst undertypen skogsbete som har en hög krontäckning men karaktäriseras av luckighet och en vegetation och trädsikt som präglats av lång beteskontinuitet. Området uppvisar en del vidkroniga träd samt ett buskskikt med bland annat större enbuskar och hasselbuketter som visar att området även tidigare påverkats av betesdjur.

Utebliven skötsel av den hävdade marken, som leder till igenväxning och utarmning av den hävdgynnade och ljuskrävande floran och faunan, är ett direkt hot mot naturtypen. Detta gäller även olämplig skötsel, till exempel alltför kraftig röjning av buskar och träd samt överbetning. Tilläggsutfodring av betesdjur och gödsling (annat än från betande djur) skadar naturtypen, liksom spridning eller utsläpp av försurande ämnen, närsalter och miljögifter. Skogsbruksåtgärder (annat än i naturvårdssyfte), skogsplantering i hagmarker, hydrologisk påverkan samt exploatering påverkar naturtypen negativt.

##### **1928 – Aspbarkgnagare (*Xyletinus tremulicola*)**

Huvudsaklig livsmiljö är äldre aspbestånd med lång kontinuitet av grova träd med grov bark. Larvutvecklingen sker i solbelysta partier av bark på döda och nydöda aspar. Både skadade och döda partier på levande stammar och döda högstubbar utnyttjas som yngelsubstrat. Ibland kan även begränsade partier av nedfallna döda, grova grenar tas i anspråk. Lämpliga habitat utvecklas vanligtvis i öppnare miljöer, ofta i anslutning till hållmarksgläntor och blockmarker med asp. Arten utnyttjar även grova aspar som sparats på hyggen vid slutavverkningar. Dessa substrat har tyvärr i regel kort varaktighet såvida inte hela bestånd av asp sparas.



Produktionsinriktat skogsbruk, röjning av lövträd och exploatering är ett stort hot mot arten. Dessa åtgärder leder även till att arten får en fragmenterad utbredning, med spridningssvårigheter och risk för slumpvist utdödande som följd. Dynamiska krafter, som till exempel bränder och stormfällningar, är naturliga delar av skogens livscykel och avsaknad av sådana kan leda till brist på lämpliga habitat. Likaså kan systempåverkande arter, till exempel klövvilt, påverka återväxten av asp negativt.

Eventuellt är igenväxning av gran kring aspar ett hot mot arten i området. Områdets begränsade areal innebär också att arten är mycket sårbar mot slumpmässiga störningar och avbrott i kontinuiteten i tillgången på döda aspar. Skötsel för att gynna yngre aspar och friställa grova och döda träd är av stor vikt för artens fortlevnad i området.

## Bevarandemål

### 9010 \*Taiga

Arealen ska vara minst 2,4 ha. Skogen ska vara flerskiktad och rik på stående och liggande död ved samt gamla och grova träd. Trädsiktet i barrblandskogen domineras av gran, men där ska även finnas gott om tall och asp och andra lövträd. Andelen grov asp ska vara måttlig-riklig. Hydrologin ska vara ostörd. Ingen påtaglig minskning av populationerna hos de för naturtypen typiska arterna bör ske. Typiska arter är till exempel stor aspticka och asphättemossa.

### 9070 Trädklädd betesmark

Arealen trädklädd betesmark av undertypen skogsbeta ska vara minst 2,7 ha. Skogen ska vara luckig med ett rikligt inslag av vidkroniga aspar och andra lövträd som står öppet och får solbelysta stammar. Förekomsten av hassel ska åtminstone vara måttlig. Vegetationen ska ha inslag av typiska arter, till exempel gullviva, gökärt och slätterfibbla.

### 1928 Aspbarkgnagare (*Xyletinus tremulicola*)

Förekomst av aspbarkgnagare ska, under en femårsperiod, kunna påvisas genom färska spår på minst tre träd i området.

## Bevarandetillstånd idag

### 9010 – \*Taiga

Naturtypen har gynnsamt bevarandetillstånd i området idag. Trädsiktet är för det mesta äldre och flerskiktat med ett stort inslag av vidkroniga aspar och död ved och typiska och hotade arter har en relativt god förekomst.

### 9070 – Trädklädd betesmark

Naturtypen är till stor del av restaureringstyp p.g.a. igenväxning av ung gran. Området är dessutom präglad av ett tidigare uppehåll i beteskontinuiteten och saknar i



stora delar utpräglad betesgynnad vegetation med endast ett fåtal typiska arter. Med fortsatt hävd av betesdjur och skötselinsatser för att ta bort gran och friställa grova lövträd bör tillståndet kunna höjas till gynnsam.

### **1928 – Aspbarkgnagare (*Xyletinus tremulicola*)**

Arten har troligen ett gynnsamt bevarandetillstånd i området då det finns ett stort antal aspar som är eller kan bli lämpligt habitat för arten inom en snar framtid. Artens verkliga bevarandetillstånd bör dock undersökas närmare och övervakas.

### **Icke-naturtyp**

En stor del av området består av skog som i dagsläget är för ung och påverkad för att klassas som naturtyp. Dessa områden har dock potential att växa upp till lövrika bestånd av taiga eller trädklädd betesmark på längre sikt.

### **Hotbild – vad kan påverka Natura 2000-området negativt?**

- Minskad föryngring av asp p.g.a. högt viltbetetryck.
- Upphört hävd i trädklädda betesmarker.
- Brist på död ved.
- Igenväxning av gran, förtätning av skogarnas krontäckning.
- Avverkning, röjning och gallring av asp i närheten av aspbarkgnagarens lokala habitat.
- Minskad andel grova träd.
- Brist på kontinuitet på lämpliga substrat för aspbarkgnagare.
- Markavvattning.
- Ökad näringsbelastning, övergödning samt ökad kvävedeposition från luften.
- Skogsbruk och indirekt påverkan av hydrologin i områdets omgivning.
- Fragmentering, exploatering, anläggning av nya vägar etc.

### **Bevarandeåtgärder**

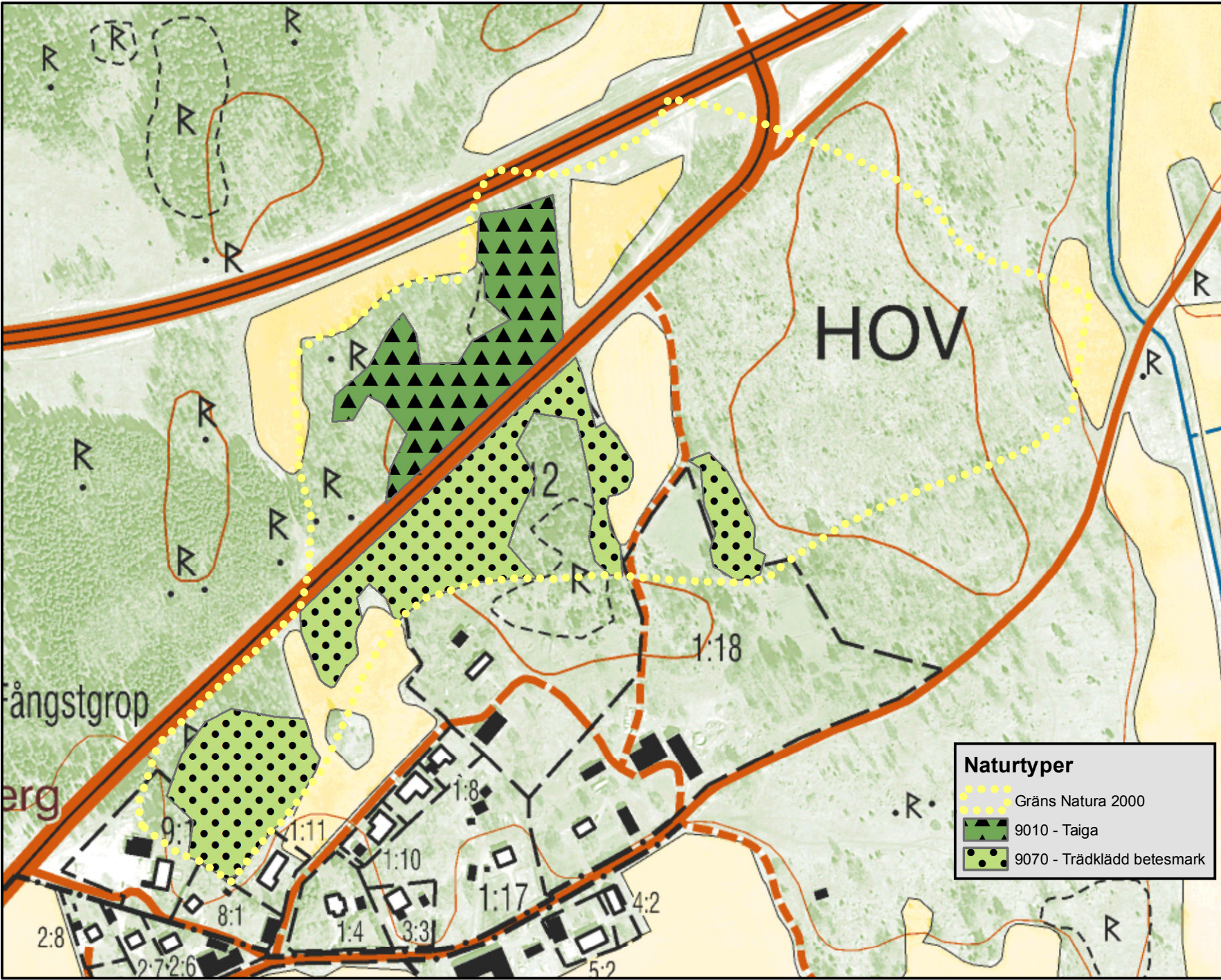
- Frihugga grova aspar från gran.
- Viss plockhuggning för att glesa ut skogen och skapa gläntor. Viktigt att spara olikåldriga aspar!
- Hugga bort gran för att gynna föryngring av asp och andra lövträd.
- En av de mer vitala, medelgrova asparna i utvalda kloner bör fällas för att få rotskotts-föryngring samt död aspved. Ställ då den fällda aspen mot andra träd så att barken, speciellt i kronan, hindras från att betas av klövvilt.
- Vid behov, stängsla runt yngre lövträd, speciellt asp för att minska viltbetet.
- Hävd med betesdjur i trädklädd betesmark.

### **Bilaga**



1. Naturtyper enligt Natura 2000.

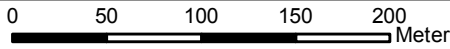


**Bilaga 1.** Naturtyper enligt Natura 2000.  
 Tillhör Länsstyrelsens i Uppsala län,  
 Bevarandeplan 2016-12-15,  
 dnr 511-1159-16.  
**Natura 2000-området**  
**Bokaren,**  
**SE0210258,**  
 Kommun: Uppsala.



**Naturtyper**

-  Gräns Natura 2000
-  9010 - Taiga
-  9070 - Trädklädd betesmark



1:4 000

