

Natura 2000-områdets namn och områdeskod
Rävsten, SE0210257



Områdestyp och skyddsstatus

SAC (Särskilt bevarandeområde enligt EU:s art- och habitatdirektiv).

En mycket liten del av området är skyddat inom naturreservatet Gräsö östra skärgård.

Regeringen godkände utpekande av området i juli 2000.

Tidigare bevarandeplan fastställdes av Länsstyrelsen i mars 2009.

Denna bevarandeplan fastställdes av Länsstyrelsen den 15 december 2016.

Områdets storlek

61,3 ha

Ingående naturtyper enligt art- och habitatdirektivet

<u>Kod</u>	<u>Namn</u>	<u>Areal</u>
1150	*Laguner	0,31 ha
1630	*Strandängar vid Östersjön	2,62 ha
6270	*Silikatgräsmarker	0,72 ha
6530	*Lövängar	1,25 ha
9010	*Taiga	20,80 ha
9030	*Landhöjningsskog	3,34 ha
9050	Näringsrik granskog	2,20 ha
9070	Trädklädd betesmark	13,24 ha
9080	*Lövsumpskog	0,66 ha

*) Bevarandet av naturtypen har hög prioritet inom EU.

Naturtypernas utbredning visas på karta, bilaga 1.

Ägarförhållanden

Upplandsstiftelsen, samfällighet och privat.

Kommun

Östhammar.

Översiktlig beskrivning av området

Natura 2000-området Rävsten utgör östra halvan av ön Rävsten som ligger vid Upplands ostkust öster om Gräsös sydspets. Inom området finns en stugby som exempelvis utnyttjas som lägerskola, semester mål samt för konferenser. Naturvärdena på Rävsten är präglade av kulturhistorien där största delen av ön är påverkad av bete, slätter och åkerbruk. Naturtyperna ligger som i en mosaik med landhöjningsskogar, slätterängar, vikar och sund, havsstrandängar, lövängar och skogsbeten. Den långvariga hävdhistoriken har gett upphov till en rik flora med växter som kustarun, slätterblomma, darrgräs, blåsuga och ängsnycklar, samt svampar som luktvaxskivling och lukttaggsvamp. På ön finns också hamlade träd av ask, björk och oxel. I skogen häckar spillkråkan. Dessutom finns en rik fauna med många annars sällsynta fjärilar såsom bredbrämrad bastardsvärmare och kungsmyntefjädermott. Området har klassats som att ha högsta naturvärde för insekter där det utöver fjärilar även förekommer åttafläckig praktbagge.

Bevarandesyfte

Bevarandesyftet med Natura 2000-området Rävsten är att bevara eller återställa gynnsamt tillstånd för de prioriterade bevarandevärden som anges nedan. Även prioriterade bevarandeåtgärder anges nedan.

Länsstyrelserna ska enligt 17 § förordningen (1998:1252) om områdesskydd enligt miljöbalken m.m. ta fram bevarandesyften för alla Natura 2000-områden.

Bevarandesyftet används tillsammans med beskrivningarna av områdets livsmiljöer och arter vid tillståndsprövningar som rör området, enligt 7 kap 28a – 29 §§ miljöbalken.

Bevarandesyftet ger även vägledning om hur myndigheterna behöver arbeta för att prioritera Natura 2000-områden i det fortsatta skyddsarbetet enligt 7 kap. 27 § miljöbalken och 16 § förordningen (1998:1252) om områdesskydd enligt miljöbalken m.m.

Prioriterade bevarandevärden:

- Naturtyperna 1630 *Strandängar vid Östersjön, 6530 *Lövängar, 9010 *Taiga, 9030 *Landhöjningsskog, 9070 Trädklädd betesmark.

Motivering: Området utgör ett bra exempel på natur och traditionell markanvändning i innerskärgrården.

Prioriterade bevarandeåtgärder:

- Hävd av naturtyperna 1630, 6270, 6530 och 9070 genom slätter eller bete.
- Kontinuerlig hamlande av minst 30 träd i hela Natura 2000-området, med fokus på naturtyperna 6530 och 9070.

Beskrivning av naturtyper

1150 – *Laguner (0,31 ha)

En lagun är en vattensamling som helt eller delvis är skild från havet genom sandbankar, hällar eller liknande. Lagunerna kan ha varierande salthalt och vattenvolym, beroende på avdunstning, sötvattentillrinning samt tillfälliga översvämningar av havsvatten. Undervattensvegetationen kan bestå av rödsträfsse, havsnajas och borstnate liksom knoppslinga, hornsärv, hjulmöja och ålnate beroende på grad av avsnördhet. Laguner är eller kommer att bli viktiga för bl.a. föryngrande fisk, födosökande fåglar, vattensalamandrar och grodor. Lagunen på Rävsten utgörs av Brahamnsviken och är översiktligt inventerat i maj 2005. Viken kan betraktas som en flada med ett tröskeldjup på ca 1,2 meter och ett maxdjup på mer än 2,5 meter. Trots detta skilde sig temperaturen vid besöket i maj 2005 inte nämnvärt från omgivande hav. Ingen undervattensvegetation hittades vid detta besök. Bladvassen verkar kunna täcka hela den inre halvan av viken under sensommaren.

Laguner är känsliga för störningar i vattenutbytet och speciellt får inte den tröskel som skiljer lagunen från havet påverkas. Om tröskeln förstörs eller förändras så att mer havsvatten når lagunen kommer vattentemperaturen att sjunka och fiskproduktionen kan drastiskt minska. Muddring påverkar naturtyperna dels genom att lagunernas tröskel tar skada, men även genom grumling och uppslamning som leder till frigörelse av näringsämnen vilket i sin tur kan leda till ett utarmat fiskesamhälle. Anläggande av bryggor och liknade konstruktioner får snarlika följder som muddringsverksamhet. Övergödningen i Östersjön är ett ständigt problem men strandnära skogavverkningar och utsläpp från enskilda avlopp kan lokalt kraftigt förvärra denna påverkan. Båttrafik påverkar stränderna negativt genom ökad ursvallning och erosion av finare material liksom störning på bottenvegetationen och uppslamning av näring från bottensedimenten. Från båtmotorerna sker även utsläpp av oljor, kemikalier, tungmetaller m.m. Fiskarnas lek och uppväxt, liksom flertalet fågelarters häckning, kan dessutom komma att störas av buller, vibrationer och vattenströmmar orsakat av båtmotorer. Naturtypens känslighet gör att fiske med redskap som skadar bottenarna och icke selektiva fiskeredskap som hotar den biologiska mångfalden av däggdjur, fåglar, fisk och bottenlevande djur kan vara ett problem. Oljeutsläpp kan få förödande verkningar.

1630 – *Strandängar vid Östersjön (2,62 ha)

Längs med stränder där jordtäcket är lite tjockare förekommer havsstrandängar som hävdas genom bete. På Rävsten är de största arealerna vid Österfjärden men en litet område betas också vid Skinnbrok. Dessa gräsmarker är artrika med flera arter som inte finns i andra miljöer. Vegetationen är påverkad av landhöjningen och är tydligt zonerade med stark påverkan från översvämmande saltvatten i de nedre delarna. Hävdade strandängar är viktiga för våtmarksfåglar.

Strandängarna är beroende av kontinuerlig hävd för att inte växa igen men alltför intensivt betestryck kan påverka den karaktäristiska florán och faunan negativt. De bör hävdas ända ut i strandlinjen. Strandängar bör hållas fria från igenväxningsvegetation, träd och buskar och är även känsliga för ökad näringsbelastning.

6270 – *Silikatgräsmarker (0,72 ha)

Norr om Österfjärden finns en frisk gräsmark som betas. Området kallas också Stångörsängen och var tidigare hävdad genom slätter. Här växer bl.a. jungfrulin, vårbrodd, bockrot, gulmåra och gullviva, och här finns också en del hamlade askar. Området var under en tid utan hävd, men har betats sedan 1998.

Gräsmarkerna är känsliga för upphörd hävd vilket leder till att marken växer igen och de hävdgynnade arterna konkurreras ut. Likaså förloras värden om marken gödslas. Även ett allt för hårt betestryck är negativt då det leder till minskad mängd insekter då många av dessa trivs i något högre gräs och är knutna till blommande växter. Insektsfaunan missgynnas också av användningen av avmaskningsmedel, och då särskilt bolus.

6530 – *Lövängar (1,25 ha)

Kring bebyggelsen och norr om åkern finns slåttrade marker med en del träd varav många är hamlade. Krontäckningen buskar och träd är över 25 %. Lövängar får höga värden knutna till såväl gräsmarken som träden. Träden står solexponerade och hamlade träd blir gamla och får ofta en speciell struktur som bl.a. gynnar många lavar och insekter. I gräsmarken gynnas växterna av att de får gå i blom och därigenom gynnas också många fjärilar och andra insekter som lever på växterna. Värdena gynnas ytterligare om marken efterbetas.

Lövängens känslighet överensstämmer till stor del med den för 6270, men för 6530 finns också hot som hänger samman med träd- och buskskiktet och slätterhävden. Träden måste tuktas för att inte skugga marken för mycket. Dessutom gäller det att marken återkommande slås eller betas sent på säsongen.

9010 – *Taiga (20,8 ha)

Rävsten består till stora delar av hållmarksskogar och däremellan liggande surdråg och fuktigare skogar med gran och triviallöv. De geologiska förutsättningarna ger därför en dominans av tall. Tidigare har hela ön betats och fortfarande finns spår av detta i form av gläntor och vidkroniga grova träd även i de delar som inte betas idag. I vissa delar förekommer en del död ved. Här växer bl.a. kråkbär, kruståtel, blåhallon, grönvit nattviol, grönpyrola, pors, vårfryle och oxel.

Naturtypen taiga är känslig för olika former av produktionsinriktat skogsbruk i eller i anslutning till objekt eftersom det leder till brist på gamla träd, död ved etc. Exempel på skogsbruksåtgärder är avverkningar som slutavverkning, gallring, röjning, blädning etc. (gäller ej naturvårdsinriktade avverkningar), transporter,

markberedning, dikning (även skyddsdikning) och plantering. Graninvandring kan vara ett hot mot de flerskiktade löv- och tallskogarna.

9030 – *Landhöjningsskogar (3,34 ha)

På Rävsten förekommer naturliga skogar som är första generationens skog efter det att marken steg upp ur havet. Naturtypen inrymmer hela den naturliga busk- och skogssuccession som uppkommit genom landhöjningen i relativt sen tid. Typen omfattar olika barr-, löv- och blandskogar samt busksnår och våtmarker på stränder. De olika successionsstegen kan ofta följas med början från strandängen, förbi strandsnår och sumpskogsdungar, till örtrika skogspartier och fattiga barrskogar. Skogen har en rik biologisk mångfald.

Naturtypen är känslig för störningar i den naturliga dynamiken som genom stormfällningar, insektsangrepp, översvämningar, brand och isskruvning i strandkanten gett förutsättningar för ett stort inslag av lövträd och viktiga strukturer såsom död ved och en flerskiktad vegetation. Alla typer av skogsbruksåtgärder med avverkning, gallring, plantering, dikning etc. kan skada denna obrutna primärsuccession. Invandrande gran kan hota värden knutna till lövdominans.

9050 – Näringsrik granskog (2,20 ha)

Områden med näringsrik granskog förekommer i den centrala delen av Natura 2000-området, i anslutning till ett område med 9010 Taiga.

Enligt definitionen består naturtypen av barrskogar eller blandskogar med gran på näringsrika jordar. Lokalerna ligger ofta i låglandet, i dalgångar eller på sluttningar med finsediment och rörligt grundvatten. Högorter och ormbunkar dominerar, men i torrare partier är lågorter vanligare. Översilade örtrika sumpskogar på sluttande mineraljordar kan ingå. Det ska finnas gamla träd och död ved och en kontinuitet för de aktuella trädslagen. Skogen ska vara, eller i en relativt nära framtid kunna bli naturskog eller likna naturskog med avseende på egenskaper och strukturer.

Naturtypen behöver skydd från produktionsinriktat skogsbruk och exploatering, medan t.ex. bränder och stormfällningar är naturliga delar av skogens livscykel. Brist på dynamiska krafter kan leda till brist på habitat, vilket kan drabba ingående arter negativt. Närvaro av lövträd kräver en naturlig dynamik och begränsade viltstammar. Systempåverkande arter, till exempel klövvilt och bäver, kan påverka förekomsten av löv negativt. Naturtypen är även känslig för hydrologisk påverkan inom och utanför området. Spridning eller utsläpp av gödningsämnen, försurande ämnen, närsalter och miljögifter skadar naturtypen.

9070 – Trädklädda betesmarker (13,24 ha)

Stora delar av Rävstens skogar betas vilket gett upphov till glesa skogar med ett artrikt gräs- och örtskikt med flera sällsynta marksvampar. Betet är varierat i området med allt från kala hållar till sumpskogspartier varför busk- och trädsiktet är

variationsrikt med tall, gran, björk, rönn, oxel, en och rosor. I fältskiktet förekommer exempelvis nattviol, vildlin, jungfrulin, slankstarr, bockrot och slätterfibbla.

Trädklädda betesmarker är känsliga för försvagat betestryck eller upphörd röjning/plockhuggning eftersom det kan leda till igenväxning och att då den luckiga strukturen försvinner liksom de arter som är gynnade av hävd och solexponerade förhållanden. Gödsling och tillskottsutfodring leder till ökad näringsbelastning vilket leder till att konkurrenssvaga arter försvinner och igenväxningen ökar. Skogsbruk bör endast ske med syfte att öka naturvärdena genom att plocka ut gran i lövrika bestånd och öka luckigheten i slutna partier. Naturtypen är också känslig för förändrad hydrologi såsom dikningar.

9080 – *Lövsumpskog (0,66 ha)

Lövsumpskog förekommer i öster om Brahamnsviken på fuktig till blöt mark som är översilad eller genomsilad av vatten och det finns en mer eller mindre permanent påverkan av ytvatten. Trädskiktet domineras vanligen av klibbal och ofta finns det rikligt med död ved. Träden står ofta på socklar och i blöta partier saknas träd helt varför det ofta bildas en mosaik av dungar och gläntor. Krontäckningen är dock totalt alltid över 30 %. I denna miljö finns goda förutsättningar för en mängd arter att trivas såsom mossor, lavar, snäckor, insekter, fåglar och kärlväxter.

Naturtypen är mycket känslig för störningar i hydrologin varför dikningar (även skyddsdikning) i och kring området bör hindras. Produktionsinriktade avverkningar i området har direkt skadlig effekt. Däremot kan en naturvårdsgallring och borttagande av gran vara positivt eftersom granen ibland konkurrerar ut lövträden på sikt. Tunga maskiner får ej framföras eftersom det ger körskador och störningar i hydrologin. Lövsumpskogar är även känsliga för avverkningar i angränsande marker eftersom luftfuktighet påverkas negativt av detta.

Bevarandemål

1150 - *Laguner

Arealen laguner ska vara minst 0,3 ha. En naturlig succession från juvenila flador till glon ska upprätthållas. All muddring och fördjupning av trösklar hindras. Ingen betydande ökning av näringstillförseln får ske. Bottenvegetationen ska vara allmänt förekommande på botten grundare än 1,5 m. De arter som är typiska för fladagloserien ska finnas kvar i livskraftiga populationer. Exempel på sådana arter är: kransalger, havsnajas, slingor, natar, möjor. Särskilt kransalgerna reagerar negativt på ökad näringstillförsel och muddringsföretag. I naturtypen ska föryngring av fisk förekomma, t ex karpfiskar, abborre och gädda.

2016-12-15

Dnr: 511-892-16

1630 – *Strandängar vid Östersjön

Arealen strandäng ska vara minst 2,6 ha. Strandängarna ska präglas av slätter eller bete som ska ske återkommande. Ingen skadlig ansamling av förna ska ske. Enstaka buskar får förekomma i naturtypen, som i regel ska vara busk- och trädfri. Gruppen strandmaskrosor ska vara allmänt förekommande.

6270 – *Silikatgräsmarker

Arealen silikatgräsmarker ska vara minst 0,7 ha. Silikatgräsmarkerna ska präglas av slätter eller bete som ska ske återkommande. Ingen skadlig ansamling av förna ska ske. Minst två typiska arter (till exempel jungfrulin, bockrot, gulmåra och gullviva) ska vara allmänt förekommande.

6530 – *Lövängar

Arealen lövängar ska vara minst 1,2 ha. Lövängen ska återkommande vara väl hävdad genom slätter och gärna efterbete. Hamlade träd ska vara allmänt-rikligt förekommande och hamlas regelbundet. Minst två typiska arter ska vara allmänt förekommande, till exempel kattfot, liten blåklocka, jungfrulin.

9010 – *Taiga,

9030 - *Landhöjningsskog,

9050 – Näringsrik granskog

9080 - *Lövsumpskog

Arealen taiga ska vara minst 20,8 ha, arealen landhöjningsskog ska vara minst 3,3 ha, arealen näringsrik granskog ska vara minst 2,2 ha och arealen lövsumpskog ska vara minst 0,7 ha. Andelen lövträd ska vara enligt naturtypernas vägledning. Död ved ska vara rikligt förekommande. Diken ska inte förekomma i naturtyperna. De typiska arterna mindre hackspett och spillkråka ska förekomma i området med minst ett par. Minst två typiska kärlväxtarter ska vara allmänt förekommande.

9070 – Trädklädd betesmark

Arealen trädklädd betesmark ska vara minst 13,2 ha. En ökning av naturtypen får ske på bekostnad av andra skogliga naturtyper. Betesmarkerna ska präglas av slätter eller bete som ska ske årligen. Ingen skadlig ansamling av förna ska ske. Högre krontäckningsgrad ska kunna utvecklas. Enstaka kontinuerligt hamlade träd ska finnas inom hela Natura 2000-området. Minst två typiska arter ska vara allmänt förekommande i hela naturtypen.

Bevarandetillstånd idag

Stora delar av skogen har påverkats av uttag av brännved, varför mängden död ved ofta är liten. Gräsmarkerna var tidigare något igenväxta men har de senaste 15 åren haft en bra hävd och det kan anses att bevarandetillståndet nu är gynnsamt.

Hotbild – vad kan påverka Natura 2000-området negativt?

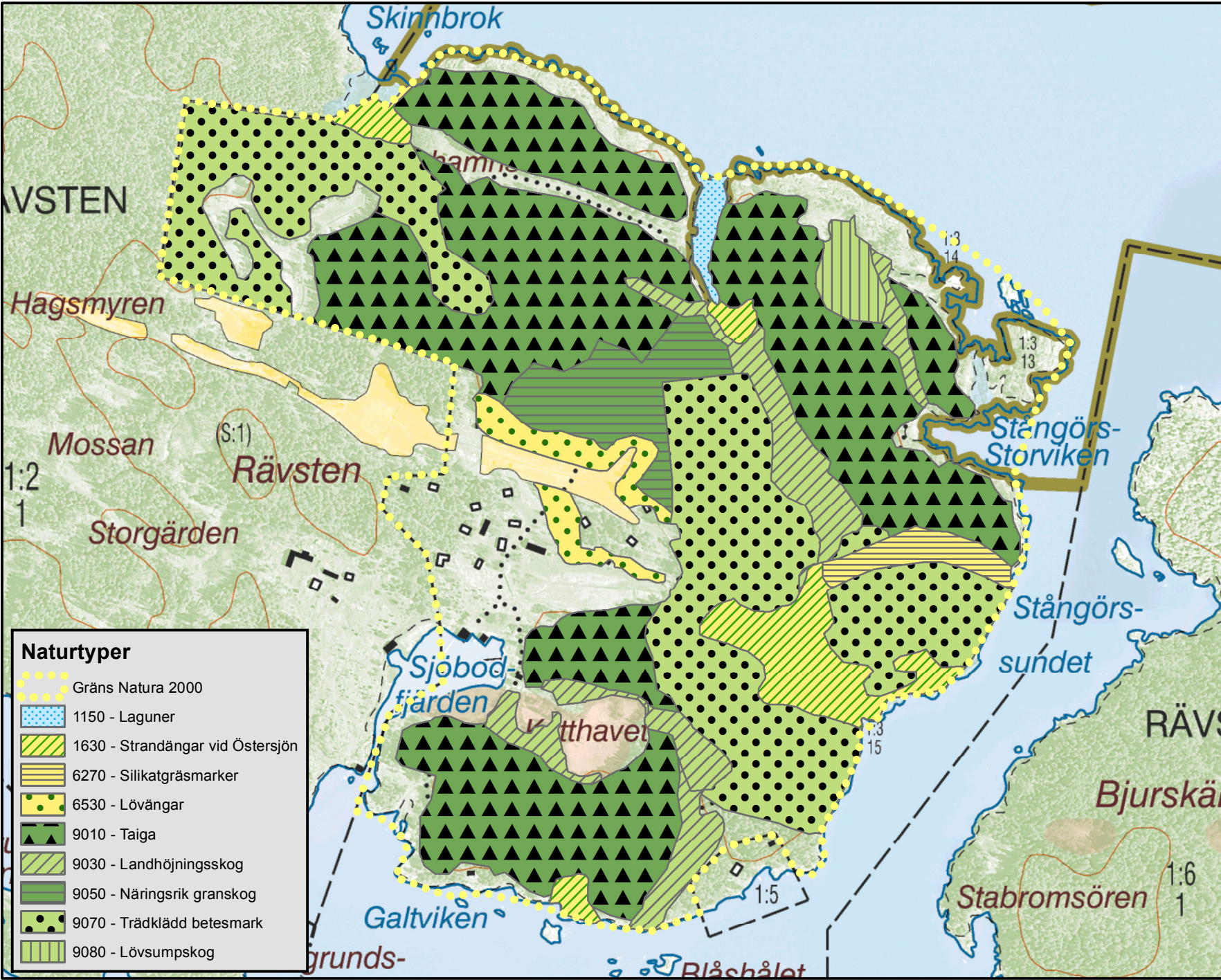
- Upphörd eller för svag hävd.
- Upphört eller för svagt bete.
- Skogsbruk.
- För hårt betestryck.
- Ogynnsam igenväxning av tidigare öppna marker.
- Brist på död ved.
- Minskad andel lövträd.
- Förtätning av skogarnas krontäckning.
- Införsel och förekomst av främmande arter (t.ex. mink).
- Utsläpp eller spridning av kemikalier och bekämpningsmedel, avmaskningsmedel (jordbruk).
- Övergödning, tillförsel av näringsämnen, vinterbete, tillskottsutfodring mm.
- Fiske med redskap som skadar bottenarna.
- Muddring, borttagande av undervattenströsklar och sten.
- Uppläggande av muddringsmassor.
- Markavvattning.
- Störning från båttrafik.
- Störning från friluftsliv på och kring områden med häckande kustfågel.
- Exploatering för samhällsbyggande i olika former.
- Exploatering av strandområden och skärgården, bebyggelse, pirar, bryggor, ”siktröjning” mm.
- Tåktverksamhet.
- Invallning.
- Övergödning av vattenmiljöerna.
- Utsläpp av bekämpningsmedel, olja och kemikalier.

Bevarandeåtgärder

Se prioriterade bevarandeåtgärder.

Bilaga

1. Naturtyper enligt Natura 2000.



Naturtyper

- Gräns Natura 2000
- 1150 - Laguner
- 1630 - Strandängar vid Östersjön
- 6270 - Silikatgräsmarker
- 6530 - Lövängar
- 9010 - Taiga
- 9030 - Landhöjningsskog
- 9050 - Näringsrik granskog
- 9070 - Trädklädd betesmark
- 9080 - Lövsumpskog

Bilaga 1. Naturtyper enligt Natura 2000.
 Tillhör Länsstyrelsens i Uppsala län,
 Bevarandeplan 2016-12-15,
 dnr 511-0892-16.
Natura 2000-området
Rävsten,
SE0210257,
 Kommun: Östhammar.