

2017-03-31

Dnr: 511-6654-16
Dossier: 0382-02-062

Natura 2000-områdets namn och områdeskod

Bruksdammen, SE0210233



Områdestyp och skyddsstatus

SAC (Särskilt bevarandeområde enligt EU:s art- och habitatdirektiv).

En mindre del av området är skyddat inom Bruksbystans naturreservat.

Regeringen godkände utpekande av området i januari 1998.

Tidigare bevarandeplan fastställdes av Länsstyrelsen i mars 2009.

Denna bevarandeplan fastställdes av Länsstyrelsen den 31 mars 2017.

Områdets storlek

597 ha

Ingående naturtyper enligt art- och habitatdirektivet

Kod	Namn	Areal
3150	Naturligt näringsrika sjöar	162,88 ha
3260	Mindre vattendrag	25,31 ha
7230	Rikkärr	200,28 ha
9010	* Taiga	134,74 ha
9050	Näringsrik granskog	21,56 ha
9080	*Lövsumpskog	8,97 ha
91D0	*Skogsbevuxen myr	6,82 ha

*) Bevarandet av naturtypen har hög prioritet inom EU.

Naturtypernas utbredning visas på karta, bilaga 1.

Ingående arter enligt art- och habitatdirektivets bilaga 2

1081 Bredkantad dykare (*Dytiscus latissimus*) (ej regeringsanmält)

1386 Grön sköldmossa (*Buxbaumia viridis*)

1902 Guckusko (*Cypripedium calceolus*) (ej regeringsanmält)

1903 Gulyxne (*Liparis loeselii*)

1984 Platt spretmossa (*Herzogiella turfacea*)

Ägarförhållanden

Bolag.

Kommun

Östhammar.



2017-03-31

Dnr: 511-6654-16
Dossier: 0382-02-062

Översiktlig beskrivning av området

Området utgörs av en mosaik av skog, sjö och myrar runt Bruksdammen och Svarvarån. Stränderna kantas av myrmarker och gungflyn. Rikkärr med bl.a. gulyxne finns i området. Skogen är gammal och lövrik med rikligt med död ved. Det varierande landskapet med sjö, våtmarker och lövrika skogar har resulterat i en artrik fågelfauna. Här finns bl.a. sångsvan, orre, småfläckig sumphöna, rördrom och gräshoppsångare. Den senast kända häckningen av vitryggig hackspett vid Forsmarksån skedde i detta område. Utter övervintrar i de öppna vattnen vid Bruksbystan. Vid Svarvarån i områdets västra del ligger naturreservatet Bruksbystan, en liten holme på 4 ha. Holmen är bevuxen med gammal blandskog med rik örtflora och gott om död ved.

Området ägs av Sveaskog och ingår i ekoparken Forsmark.

Bevarandesyfte

Bevarandesyftet med Natura 2000-området Bruksdammen är att bevara eller återställa gynnsamt tillstånd för de prioriterade bevarandevärden som anges nedan. Även prioriterade bevarandeåtgärder anges nedan.

Länsstyrelserna ska enligt 17 § förordningen (1998:1252) om områdesskydd enligt miljöbalken m.m. ta fram bevarandesyften för alla Natura 2000-områden. Bevarandesyftet används tillsammans med beskrivningarna av områdets livsmiljöer och arter vid tillståndsprövningar som rör området, enligt 7 kap 28a – 29 §§ miljöbalken.

Bevarandesyftet ger även vägledning om hur myndigheterna behöver arbeta för att prioritera Natura 2000-områden i det fortsatta skyddsarbetet enligt 7 kap. 27 § miljöbalken och 16 § förordningen (1998:1252) om områdesskydd enligt miljöbalken m.m.

Prioriterade bevarandevärden:

- Naturtyperna rikkärr, taiga, näringsrik granskog, lövsumpskog, skogsbevuxen myr.
- Arterna grön sköldmossa, guckusko, gulyxne, platt spretmossa.

Motivering:

- Områdets rikkärr och naturskogar hyser höga värden.

Prioriterade bevarandeåtgärder:

- Rövning av igenväxande rikkärr, kraftledningsgator.
- Stor naturvårdshänsyn ska tas vid skogsbruksåtgärder inom området.



2017-03-31

Dnr: 511-6654-16
Dossienr: 0382-02-062

Beskrivning av naturtyper och arter

3150 - Naturligt näringsrika sjöar (162,88 ha)

Bruksdammen utgör tillsammans med Södra och Norra Åsjön ett regleringsmagasin. Dämmena finns vid Bruksdammens utlopp. Magasinet anlades på 1600-talet och används idag för att trygga sötvattenförsörjningen för Forsmarks kärnkraftverk. Stora delar av sjön är igenväxt och bildar en trasigt mosaikartad våtmark av grunda vegetationsrika vattenytor och flyartade partier. Gränsen mot intilliggande myr är obestämmd. Sjön är måttligt näringsrik med betydligt färgat vatten och mycket god buffertkapacitet mot försurning. Den rika vegetationen leder till låg syrehalt vintertid, men antalet fiskarter är trots detta högt (13 arter funna vid provfisken). Stora gäddor har hög halt av kvicksilver och 137Cs och bör undvikas som människoföda. Bruksdammen och Åsjöarna ingår i Forsmarksåns långa kedja av sjöar och åsträckor, vilket ger dem ett högt limniskt värde. Regleringen av sjöarna måste hållas inom sådana gränser och tidsvariationer att sjöarna inte allvarligt skadas.

Naturligt näringsrika sjöar är känsliga för övergödning som kan påskynda eutrofieringen. Upphörd hävd på anslutande betesmarker ökar igenväxningstakten i strandzonen. Ensidigt fiske eller fiske som är för hårt i förhållande till sjöns produktionsförmåga ändrar konkurrensförhållandena och påverkar artsammansättningen.

3260 - Mindre vattendrag (25,31 ha)

Enligt definitionen har vattendrag av denna typ en vegetation med inslag av flytbladsväxter, undervattensväxter och/eller akvatiska mossor. En viktig förutsättning för naturtypen är oreglerad vattenföring samt fria vandringvägar. Även naturliga omgivningar med strandskog/svämskog och våtmarker är betydelsefulla för naturtypen. Strandskogen behövs för beskuggning av strandnära partier och för tillgången på substrat i form av nedfallande material, stambaser, socklar och död ved i eller i anslutning till vattendraget.

Nuvarande eller ökad vattenreglering är ett stort hot mot naturtypen.

Artsammansättningen i vattendraget ska vara naturlig; främmande arter eller fiskstammar får inte förekomma. Försämrade vattenkvalitet genom till exempel spridning eller utsläpp av försurande ämnen, närsalter, miljögifter och grumlande ämnen skadar naturtypen, liksom skogsbruk, hydrologisk påverkan samt exploatering i omgivande strandområden.

7230 - Rikkärr (200,28 ha)

Stor del av området utgörs av rikkärr. Karaktäriserande för rikkärr är att pH-värdet är högre än i andra myrtyper, vanligen 6 eller högre. Rikkärren i området har en utbredd population av gulyxne.



2017-03-31

Dnr: 511-6654-16
Dossier: 0382-02-062

Rikkärr är känsliga för förändringar i hydrologin och hydrokemin varför dämning eller avvattningsföretag såsom dikningar inte får förekomma i eller i anslutning till kärren. Spridning av exempelvis aska och gödningsämnen i och kring naturtypen ger drastiska förändringar på vegetationens artsammansättning. Även förändringar i trädskiktet kring kärret liksom igenväxning i kärret är ogynnsamt. Torvbrytning får inte ske.

9010 - *Taiga (134,74 ha)

Kesholmen är en skogklädd holme omgiven av myr och öppet vatten. Skogen är gammal och domineras av tall och gran.

Bruksbystan är en skogklädd holme med relativt orörd halvöppen blandskog och träd i olika åldrar. Under 1600-talet och fram till början av 1800-talet användes området som slättermark. Området växte igen när man upphörde med slåttern. Sedan början av 1900-talet har holmen i stort sett varit helt skogklädd. Sedan Bruksbystan blev reservat 1946, har inget skogsbruk bedrivits. Därför finns det gott om döda och döende träd liksom vindfällen. Här trivs asp, björk och klibbal. I nordvästra delen av området finns även lind. Överallt är tall och gran vanliga. I mittpartiet är det särskilt gott om gamla grova tallar. Marken består av kalkrik morän, en god växtmiljö för örter av många slag. Här växer bland annat lundskäfting och ett flertal orkidéarter, bl.a. guckusko. Området har också en rik kryptogamflora med bl.a. grön sköldmossa, aspfjädermossa, asphättemossa och ädellav. Dessa arter signalerar lång kontinuitet av hög luftfuktighet och höga naturvärden.

Södra delen av Björnholmen utgörs i huvudsak av en blandskog med gammal tall, gran, björk och grov asp. I sydöstra delen finns också lönn och ask. Den nordvästra delen av Björnholmen utgörs av en hällmarkstallskog med gamla senvuxna tallar. Nordvästra delen av Nyckelholmen består främst av knotig tallskog som bildar en skärm mot kraftledningsgatan och hygget. Aspholmarna är några moränholmar omgivna av myrmark och öppet vatten. Skogen här domineras av asp men även ädellöv förekommer. Några mycket grova granar och tallar finns också och dessa bör lämnas kvar.

Söder om Bruksdammen ligger ett 90 ha stort kuperat naturskogsområde kallat Västermarken. Området är ett av de få stora sammanhängande naturskogsområdena runt Forsmarksån och har mycket höga naturvärden. Skogen består främst av gammal gran och tall med inslag av grov asp och al. Här finns ett stort antal kalkgynnade arter t.ex. anisspindelskivling, svavelriska, violgubbe, grantaggsvamp, flera arter av korktaggsvampar och korallfingersvampar. Till fågelfaunan hör tjäder, järpe och tretåig hackspett.

Naturtypen taiga är känslig för produktionsinriktat skogsbruk vilket skulle medföra att värdefulla funktioner och strukturer försvinner. Avvattningsföretag som ändrar hydrologin och hydrogeologin i området ger försämrade förutsättningar för



2017-03-31

Dnr: 511-6654-16
Dossier: 0382-02-062

naturtypen och dess typiska arter. Exploatering, täktverksamhet och vägbyggnation leder till habitatförstörelse och fragmentering. Frånvaro av lövträd och död ved i olika solexponeringsgrad missgynnar många av naturtypens arter.

9050 - Näringsrik granskog (21,56 ha)

Örtrika, naturskogslika kalkbarrskogar finns på Hästholmen, Bystan samt centrala och västra Björnholmen. Skogarna har ett stort inslag av grov asp, al och ädellöv och god tillgång på död ved. Här finns många rödlistade naturskogsarter bl.a. blackticka, blå säckmossa, bitter taggsvamp och ringlav.

Naturtypen är känslig för produktionsinriktat skogsbruk vilket skulle medföra att värdefulla funktioner och strukturer försvinner. Avvattningsföretag som ändrar hydrologin och hydrogeologin i området ger försämrade förutsättningar för naturtypen och dess typiska arter. Exploatering, täktverksamhet och vägbyggnation leder till habitatförstörelse och fragmentering. Frånvaro av lövträd och död ved i olika solexponeringsgrad missgynnar många av naturtypens arter.

9080 - *Lövsumpskog (8,97 ha)

Lövsumpskogar finns på Björnholmen samt i mindre omfattning på Hästholmen och Nyckelholmen. Naturtypen förekommer på näringsrik mark som är fuktig-blöt. Det finns en påverkan från högt grundvatten och översvämning sker normalt årligen. Naturtypen finns på mineraljord, tunna torvtäcken och i vissa fall även på torvmark av löv-kärrstorv/vasstorv. Trädskiktets krontäckningsgrad är normalt 50-100%, och ask/triviallöv (var för sig eller tillsammans) med undantag av fjällbjörk utgör minst 50 % av grundytan. I södra och mellersta delarna av landet utgörs trädskiktet ofta av klibbal och ibland ask. Videarter kan förekomma i både träd- och buskskikt. Gran är ett vanligt inslag i naturtypen. I sitt mest utvecklade stadium kännetecknas naturtypen av ett stort inslag av gamla träd och död ved. Som ett resultat av tidigare markanvändning, naturliga störningar eller andra åtgärder kan skogen befinna sig i ett yngre successionsstadium med stort inslag av yngre träd. Lövsumpskogar med lång kontinuitet präglas av naturlig dynamik, med naturliga störningar.

Naturtypen är mycket känslig för störningar i hydrologin varför dikningar (även skyddsdikning) i och kring området skulle kunna skada värdena. Produktionsinriktade avverkningar i området har direkt skadlig effekt. Däremot kan en naturvårdsgallring och borttagande av gran vara positivt eftersom granen ibland konkurrerar ut lövträden på sikt. Tunga maskiner får ej framföras eftersom det ger körskador och störningar i hydrologin. Lövsumpskogar är även känsliga för avverkningar i angränsande marker eftersom luftfuktighet påverkas negativt av detta.

91D0 - *Skogsbevuxen myr (6,82 ha)

Nära Svarvaråns mynning finns två små partier med barrskogsbevuxen myr. Den glesa kärrskogen utgörs av gammal grov tall och glasbjörk. Här finns bl.a. talticka som signalerar tallnaturskog med höga naturvärden. Svampen vitröttrar trädet vilket gynnar många vedlevande insekter.



2017-03-31

Dnr: 511-6654-16
Dossier: 0382-02-062

Skogbevuxna myrar är känsliga för förändringar i hydrologin och hydrokemin varför dämning (annat än i naturvårdsändamål) eller avvattningsföretag såsom dikningar och torvbrytning inte får förekomma i eller i anslutning till myren om de skadar naturvärdena. Naturlig dynamik måste få råda med bl.a. stormfällningar och översvämningar vilket ger upphov till viktiga strukturer såsom död ved och gamla träd. Skogsbruksåtgärder kan också skada värdena och får inte förekomma. Spridning av till exempel aska och gödningsämnen i och kring naturtypen ger stora förändringar på vegetationens artsammansättning.

1081 - Bredkantad dykare (*Dytiscus latissimus*)

Är ofta knuten till större vatten som sjöar med en tät strandvegetation och stora vegetationsfria partier. Den kan även förekomma i djupare dammar. Arten tycks vara utbredd i hela landet och är förmodligen endast lokalt hotad.

Lokala populationer kan hotas av övergödning, igenfyllning av vattensamlingar samt dränering/vattenuttag. Förurning som leder till att artens födobas slås ut i många sjöar och mindre vatten är också ett hot mot lokala populationer.

1386 - Grön sköldmossa (*Buxbaumia viridis*)

Grön sköldmossa växer på multnande stammar och stubbar på frisk till fuktig mark främst i barrskog. Substratet är oftast granved som är riktigt murken och mjuk, men den förekommer även på bl.a. tall och asp. De substrat som mossan föredrar är relativt kortlivade och därför är det viktigt att det finns en kontinuerlig tillgång på dessa till vilka den kan sprida sig. Arten kan sprida sig ca 1 dm per år vegetativt och ca 100 m med sporer.

Eftersom tillgången på lämpligt substrat ofta är starkt begränsad är grön sköldmossa känslig för körskador från t.ex. skogsmaskiner. Sverige hyser ca en tredjedel av artens världspopulation, och är därmed det enskilda land som har flest förekomster. Mängden lämpliga habitat har minskat mycket kraftigt i det svenska skogslandskapet under hela 1900-talet.

1902 - Guckusko (*Cypripedium calceolus*)

Guckusko blommar i juni-juli med mycket stora blommor som vanligen sitter ensamma i toppen av stjälken. Guckusko pollineras av små bin som lockas av blommans doft. En guckuskoplanta utvecklas långsamt och det kan ta över tio år innan den går i blom. Arten förekommer särskilt i mindre gläntor i fuktig, örtrik blandskog. Arten gynnas av kalkrik jordmån, rörligt markvatten, och halvöppna förhållanden.

Guckuskon missgynnas av skogsbruk genom körskador, konkurrens från hyggesarter liksom ett alltför drastiskt öppnande av trädskiktet. Ändrad hydrologi kan vara mycket skadligt för guckuskobestånd. Hårt betestryck eller mycket besökare kan lokalt vara ett stort problem. Insamling och uppgrävning kan lokalt vara ett hot.



2017-03-31

Dnr: 511-6654-16
Dossier: 0382-02-062

1903 - Gulyxne (*Liparis loeselii*)

Gulyxne växer i kalkrika kärr med rörligt ytnära grundvatten. Den kräver troligen både tillgång på kalk och mineraler/närsalter. Arten gynnas av att livsmiljön hålls någorlunda solöppen. Dessutom är det önskvärt att smärre markblottor finns regelbundet i området så att nyetablering kan ske.

Arten är dock känslig för påverkan av tramp. Arten sprider sig med vindspridda frön. En rimlig uppskattning av spridningsavstånd är >1000 m. Negativ påverkan på hydrologi och hydrokemi är kritisk för arten. Det gäller inte bara direkt påverkan som dikning av själva lokalerna, utan även förändringar i hydrologin på rätt stora avstånd från lokalerna som på något sätt kan påverka arten. Igenväxning är ett annat hot mot arten, alltför omfattande betestramp ett annat. Kvävenedfall är ett ökande problem eftersom det förändrar den kemiska balansen på lokalerna, och andra arter gynnas och kan konkurrera ut gulyxne.

1984 - Platt spretmossa (*Herzogiella turfacea*)

Platt spretmossa är en utpräglad sumpskogsart som finns på flera platser i Västermarken. Den växer på murken ved av gran och klibbal, alsocklar eller direkt på blottad torvjord i skuggiga och fuktiga habitat. Den gynnas av skogar som lämnats till fri utveckling i brandrefugial miljö. Småskaliga störningar som leder till fortlöpande tillförsel av grov död ved i olika former är en förutsättning för att arten ska finnas. Den vegetativa spridningen har beräknats vara i storleken 1 dm per år. Sporspridning beräknas kunna resultera i en spridning på 100 m per år.

Platt spretmossa är känslig för produktionsinriktat skogsbruk eftersom den är beroende av en kontinuerlig tillförsel av död ved. Avvattningsföretag i form av dikning (även skyddsdikning) i eller i områdets närhet kan förstöra artens livsmiljö. Skogsavverkningar i anslutning till dess växtplats är negativt då luftfuktigheten i sumpskogen minskar.

Bevarandemål

3150 - Naturligt näringsrika sjöar

Arealen naturligt näringsrika sjöar ska vara minst 163 ha. Området ska präglas av en varierad och zonerad vegetation i vatten och på strand, naturliga vattenståndsfluktuationer och opåverkad hydrologi. Vattenkvaliteten ska vara tillräckligt god och den antropogena belastningen av närsalter, miljögifter och grumlande ämnen begränsas. Typiska arter som blomvass, vattenpilört, korsandmat, hornsäv, bläddror m fl ska förekomma med livskraftiga populationer.

3260 - Mindre vattendrag

Arealen mindre vattendrag ska vara minst 25 ha. Vattendraget ska karaktäriseras av naturligare vattenregim. Vandringsvägar för fisk ska hållas fria i vattendraget såväl som i anslutande vattensystem. Främmande arter eller fiskstammar får inte förekomma i naturtypen och vattnets kvalitet ska vara oförändrad eller förbättrad.



2017-03-31

Dnr: 511-6654-16
Dossier: 0382-02-062

Naturtypens omgivningar med strandskog/svämskog, våtmarker och mader ska bibehållas eller förbättras både när det gäller kvantitet och kvalitet. Flera typiska arter ska förekomma i naturtypen. Typiska arter är till exempel stensimpa, öring och harr.

7230 - Rikkärr

Arealen rikkärr ska vara minst 200 ha. Kärren ska ha en i stort sett öppen struktur och får inte vara igenväxta med träd eller buskar. De hydrologiska förhållandena ska vara opåverkade av dikningsingrepp. Ingen påtaglig minskning av populationerna hos de för naturtypen typiska arterna bör ske. I kärren växer olika arter av mossa, typiska arter är till exempel olika brunmossor samt kärlväxtarterna ängsnycklar och gräsull. Stora bestånd av negativa indikatorarter som till exempel vass, blåtåtel eller älgört får inte förekomma.

9010 - * Taiga

Arealen taiga ska vara minst 135 ha. Småskaliga naturliga processer, som till exempel trädens föryngring, åldrande och avdöende samt omkullfallna träd och luckbildning ska påverka dynamik och struktur. Krontäckningen ska variera mellan tätare och glesare beskogad mark. Det ska finnas gamla träd och föryngring av nya träd som efterträdare av gran, tall, björk, asp, lind m.fl. Det ska finnas allmänt-rikligt med gamla träd, död ved i olika former inklusive levande träd med döda träddelar. Solexponerade, varma och vindskyddade miljöer och strukturer ska utgöra ett måttligt inslag genom en variation mellan täta resp. öppna och glest beskogade delar. Gran, buskar och sly/ungträd ska inte tillåtas ta överhanden eller skada de biologiskt gamla och värdefulla träden i området. I Västermarken ska naturtypen präglas av gran- och barrnaturskog, med tydliga inslag av kalkgynnad svamp- och kärlväxtflora. I Västermarken ska det finnas klibbal, med förutsättningar som livsmiljö för platt spretmossa. Även taigan på Hästholmen, Björnholmen och Aspholmarna ska karaktäriseras av höga naturskogsvärden, med ett påtagligt inslag av lövträd. Flera typiska arter för naturtypen ska vara allmänt förekommande i området, exempelvis linnea, grön sköldmossa, aspfjädermossa.

9050 - Näringsrik granskog

Arealen näringsrik granskog ska vara minst 21 ha. Skogen ska vara flerskiktad och rik på stående och liggande död ved samt gamla och grova träd. I trädskiktet ska gran dominera men det ska även finnas gott om tall och löv (exempelvis asp) i träd- och buskskiktet. Grova och vidkroniga lövträd och tallar är solbelysta och är inte trängda av andra träd. Hydrologin ska vara ostörd. Flera typiska arter som till exempel blåsippan, vårärt, knärot ska förekomma i livskraftiga populationer.

9080 - *Lövsumpskog

Arealen lövsumpskog ska vara minst 9 ha. Skogen ska vara flerskiktad och rik på stående och liggande död ved samt gamla och grova träd. Träd- och buskskiktet ska domineras av triviallöv och/eller ask, andelen gran ska vara mycket liten. Grova och



2017-03-31

Dnr: 511-6654-16
Dossienr: 0382-02-062

vidkroniga lövträd är solbelysta och är inte trängda av andra träd. Hydrologin ska vara ostörd. Typiska arter ska förekomma i området, exempelvis mindre hackspett, entita, järpe, kärrbräken, terpentinmossa och trubbfjädermossa.

91D0 - *Skogsbevuxen myr

Arealen skogsbevuxen myr ska vara minst 6,8 ha. Skogen ska vara flerskiktad och rik på stående och liggande död ved samt gamla och grova träd. Trädskiktet i ska domineras av tall med inslag av lövträd, andelen gran ska vara liten. Grova och vidkroniga tallar är solbelysta och är inte trängda av andra träd. Hydrologin ska vara ostörd. Ingen påtaglig minskning av populationerna hos de för naturtypen typiska arterna bör ske. Typiska arter är till exempel tretåig hackspett, spillkråka, järpe och tjäder.

1081 - Bredkantad dykare (*Dytiscus latissimus*)

Bredkantad dykare ska förekomma och reproducera sig i området. Livsmiljön och de hydrologiska förhållandena ska vara gynnsamma för arten.

1386 - Grön sköldmossa (*Buxbaumia viridis*)

Grön sköldmossa ska förekomma på multnande lågor och stubbar, främst på granved. I området ska det finnas en god kontinuerlig tillgång på murken granved och de hydrologiska förhållandena ska vara gynnsamma för arten.

1902 - Guckusko (*Cypripedium calceolus*)

Exemplar av guckusko ska årligen blomma i området. Arten förekommer särskilt i mindre gläntor i fuktig, örtrik blandskog. Dessa miljöer får inte bli igenväxta av träd eller buskar, det får inte heller ske för stor eller plötslig utglesning av trädskiktet på växtplatsen. Hydrologin ska vara ostörd.

1903 - Gulyxne (*Liparis loeselii*)

Gulyxne ska förekomma allmänt i hela rikkärrensområdet. Rikkärret får inte bli igenvuxet av träd, buskar, pors eller vass och de hydrologiska förhållandena är gynnsamma för arten.

1984 - Platt spretmossa (*Herzogiella turfacea*)

Platt spretmossa ska ha en livskraftig population i områdets sumpskogar. Detta möjliggörs genom rik förekomst av död ved i olika nedbrytningsgrad, samt av träd växande på socklar där arten kan växa på humus mellan trädrötterna.

Bevarandetillstånd idag

Rikkärrens tillstånd bedöms vara gynnsamt. Samma sak gäller även övriga terrestra naturtyper. Fortsatt gynnsamt tillstånd bygger på att skötseln av områdets värden sker i linje med bevarandemål och åtgärder som anges i bevarandeplanen. Tillståndet för arterna kan inte bedömas, på grund av kunskapsbrist. Till följd av uppmätta kvicksilverhalter kan inte de limniska naturtyperna anses ha gynnsamt tillstånd.



2017-03-31

Dnr: 511-6654-16
Dossier: 0382-02-062

Hotbild – vad kan påverka Natura 2000-området negativt?

- Markavvattning.
- Produktionsinriktade skogsbruksåtgärder.
- Trängning av grova/spärrgreniga träd.
- Frånvaro av naturligare vattenregim.
- Brist på död ved.
- Ogynnsam igenväxning av rikkärsmiljöer.
- Ökad näringsbelastning, övergödning.
- Utsläpp eller spridning av kemikalier, bekämpningsmedel, olja mm.
- Framförande av tunga fordon.
- Anläggning av nya vägar.

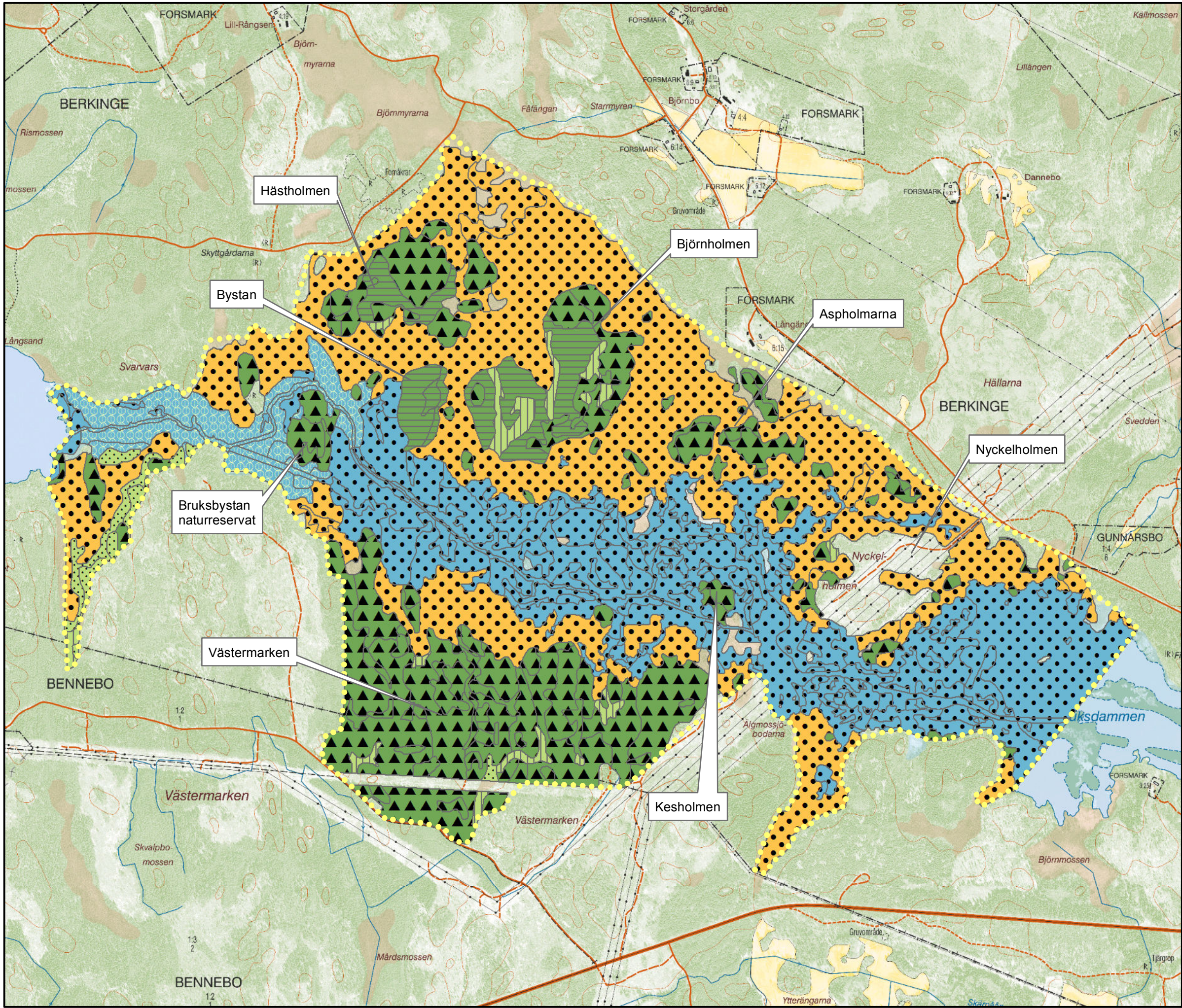
Bevarandeåtgärder

- Grova/spärrgreniga träd hålls fria från igenväxningsvegetation.
- Rövning av igenväxande rikkärr, kraftledningsgator.
- Stor naturvårdshänsyn ska tas vid skogsbruksåtgärder inom området.

Bilaga

1. Naturtyper enligt Natura 2000.

Bilaga 1. Naturtyper enligt Natura 2000.
 Tillhör Länsstyrelsens i Uppsala län,
 Bevarandeplan 2017-03-31,
 dnr 511-6654-16.
Natura 2000-området Bruksdammen,
SE0210233, Kommun: Östhammar.



Naturtyper

- Gräns Natura 2000
- 3150 - Naturligt näringsrika sjöar
- 3260 - Mindre vattendrag
- 7230 - Rikkärr
- 9010 - Taiga
- 9050 - Näringsrik granskog
- 9080 - Lövsumpskog
- 91D0 - Skogbevuxen myr

0 325 650 975 1 300 Meter

1:15 000



© Lantmäteriet/Länsstyrelsen

