



Jerttalompolo SE0820212

Bevarandeplan Natura 2000-område



Länsstyrelsen
Norrbotten

Titel: Jerttalompolo SE0820212
Bevarandeplan Natura 2000-område
Diarienummer: 511- 12537-2016
Omslagsbild: Susanne Backe
Kontaktuppgifter: Länsstyrelsen i Norrbottens län
971 86 Luleå
Telefon: 010-225 50 00 fax: 0920-22 84 11
E-post: norrbotten@lansstyrelsen.se
Internet: www.lansstyrelsen.se/norrbotten

ISSN: 0283-9636

Områdesinformation

Uppdaterad:	2016-12-14
Kommun:	Gällivare
Områdets totala areal:	73,6 ha
Läge:	31 km O om Gällivare
Markägarförhållanden:	Bolag
Områdestyp:	Föreslaget område av gemenskapsintresse (pSCI) 1995-12-01 Område av gemenskapsintresse (SCI) 2005-01-01 Särskilt bevarandeområde (SAC) 2011-03-01. Regeringsbeslut M2010/4648/Nm
Ytterligare skyddsform:	Naturreservat
Berörda samebyar:	Báste cearru

Innehållsförteckning

Allmänt	5
Vad är en bevarandeplan?	5
Tillståndsplikt och samråd.....	5
Översiktskarta.....	6
Naturtyper och arter som ska bevaras i området	7
Bevarandesyfte.....	8
Beskrivning av området.....	9
Bevarandemål.....	10
Hotbild	13
Bevarandeåtgärder.....	15
Bevarandetillstånd	16
Bilaga 1 - Naturtyper och arter.....	17

Allmänt

EU-länderna jobbar gemensamt för att värna om den biologiska mångfalden och har enats om vilka naturtyper och arter som är extra viktiga att skydda och bevara. Dessa finns listade i art- och habitatdirektivet samt i fågeldirektivet. De områden som ingår i det europeiska nätverket Natura 2000 har pekats ut eftersom de innehåller en eller flera av dessa naturtyper och/eller arter och är ett led i att skydda dessa. Vissa arter och naturtyper i direktiven är prioriterade vilket innebär att extra hänsyn ska tas till dem. Varje område som ingår i Natura 2000-nätverket föreslås av respektive länsstyrelse och beslutas av regeringen.

Vad är en bevarandeplan?

Över hela Sverige finns idag en stor mängd naturområden som ingår i Natura 2000. Till varje sådant område finns det en bevarandeplan som ur olika aspekter beskriver området och dess syfte, mål och värden. Bevarandeplanen är tänkt att fungera som:

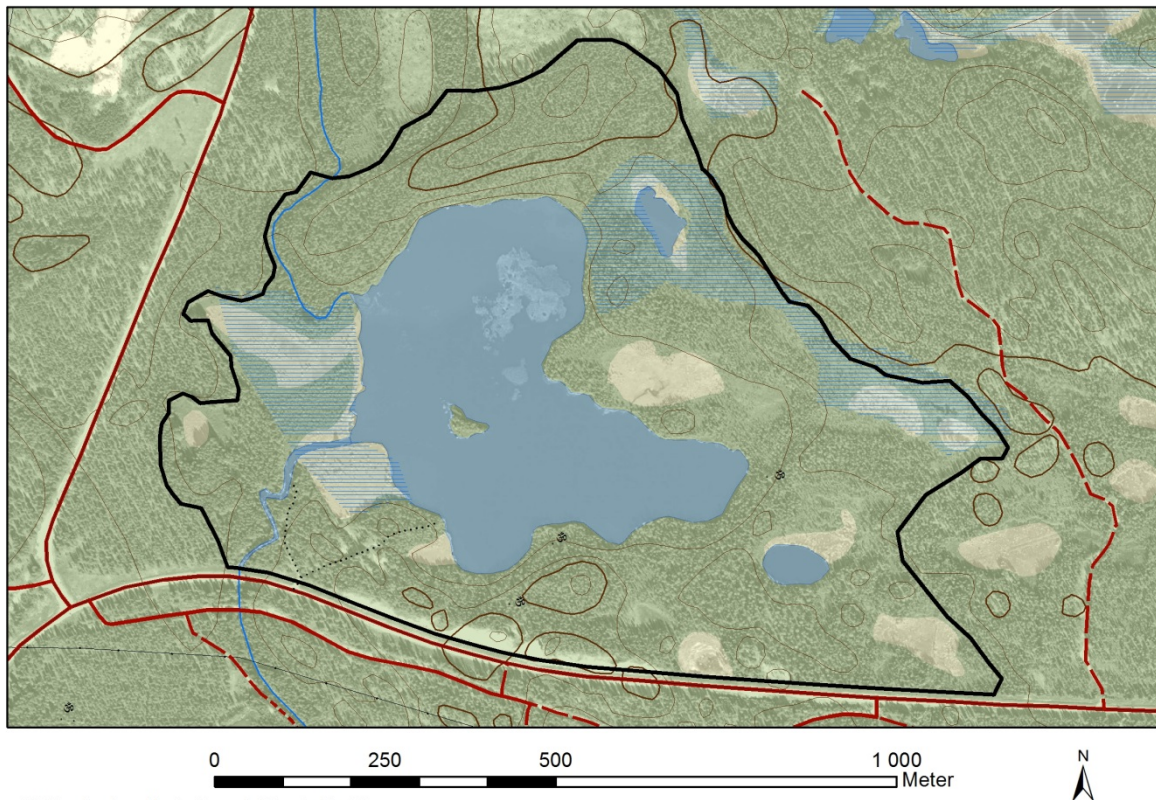
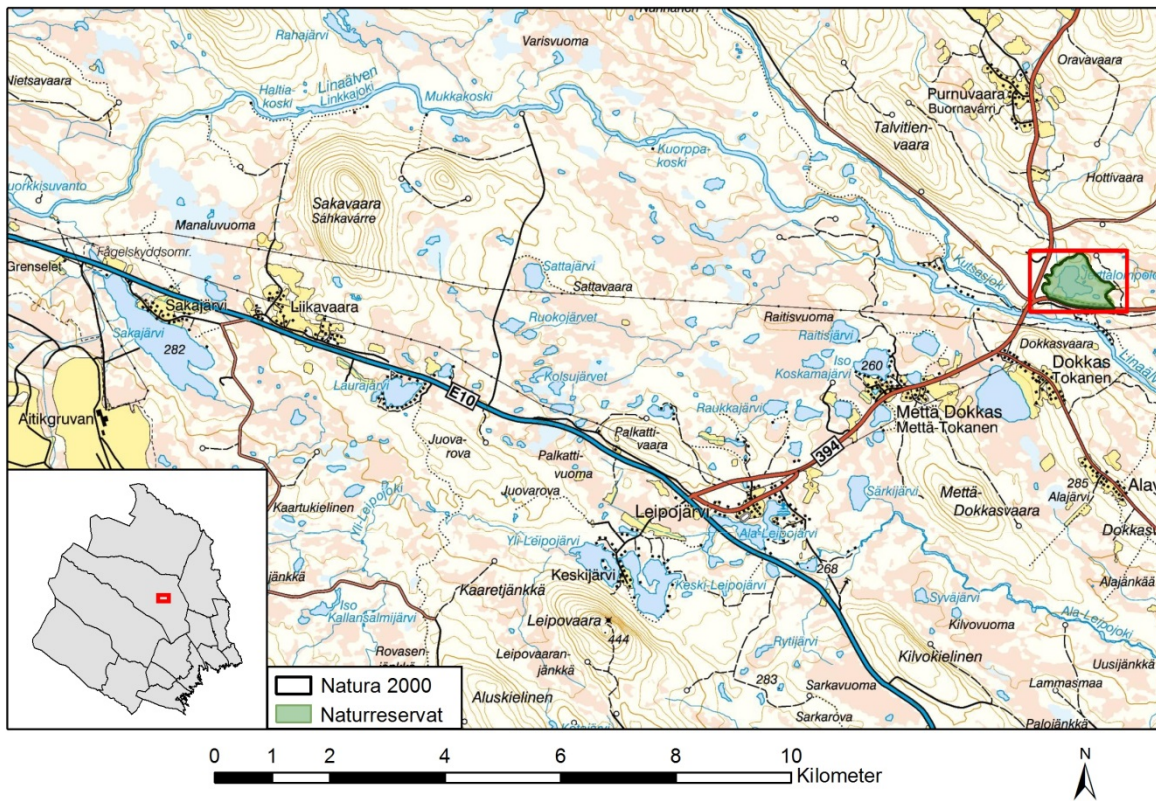
- Ett vägledande dokument för berörda myndigheter, kommuner, exploatörer m.fl. vid eventuella bedömningar och prövningar som kan ske vid exploatering eller andra åtgärder som riskerar att skada Natura 2000-området.
- Ett informationsunderlag vid bedömning av om området är tillräckligt skyddat och för hur området bör skötas för att på bästa sätt upprätthålla eller utveckla de naturvärden som pekats ut där.
- En informationskälla till markägare, brukare, marknadsaktörer och allmänhet om området och vilka värden som är speciella för just där.

Tillståndsplikt och samråd

Särskild lagstiftning gäller för Natura 2000-områden. Detta regleras i miljöbalken, 7 kap. 27-29§§. För att inte skada naturvärden krävs tillstånd för verksamheter eller åtgärder som på ett betydande sätt kan påverka miljön i ett Natura 2000-område. Det kan även gälla åtgärder utanför Natura 2000-området, om de kan påverka miljön inom området. Eftersom det kan vara svårt att avgöra vilka åtgärder som på ett betydande sätt kan påverka naturvärden behöver man samråda med Länsstyrelsen före genomförandet.

Ett tillstånd får lämnas endast om verksamheten/åtgärden ensam eller tillsammans med andra pågående eller planerade verksamheter/åtgärder inte kan skada den eller de livsmiljöer i området som avses att skyddas. Den får inte heller medföra att arter som avses att skyddas utsetts för en störning som på ett betydande sätt kan försvåra bevarandet av dessa inom området. Särskilda undantag kan göras från detta, men endast med regeringens tillstånd. Mer information om detta finns hos Länsstyrelsen, läs på webben eller kontakta en handläggare.

Översiktskarta



© Länsstyrelsen Norrbotten och © Lantmäteriet

Naturtyper och arter som ska bevaras i området

Kod	Art
1355	Utter (<i>Lutra lutra</i>) ²
1972	Lappranunkel (<i>Coptidium lappunicum</i>) ²

Kod	Naturtyp	Areal (ha)	Andel (% ¹)
3160	Myrsjöar ²	0,9	1
3260	Mindre vattendrag ²	0,4	<1
7140	Öppna mossar och kärr ²	12,9	18
7160	Källor och källkärr ²	0,3	<1
7230	Rikkärr ²	0,8	1
7310	*Aapamyrrar ²	0,7	<1
9010	*Taiga ²	0,9	1
91D0	*Skogbevuxen myr ²	0,3	<1
91E0	*Svåmlövskog ²	0,6	<1

* - Naturtyp prioriterad inom EU

¹) Andelen utpekade naturtyper i området behöver inte uppgå till 100 % av arealen.

²) Fastställd av regeringen.

Ovan redovisas naturtyper och arter från art- och habitatdirektivet som pekats ut som värdefulla i området. Det baseras på bästa tillgängliga kunskap, vilket för vissa områden skiljer sig något från vad som är beslutat av regeringen. Länsstyrelsen har i dessa fall för avsikt att föreslå ändringarna till regeringen när tillfälle ges. Vid förvaltning och tillståndsprövning utgår man ifrån i verkligheten förekommande naturtyper, därför är det nödvändigt att bevarandeplanen redovisar dessa, även om de inte har hunnit beslutas av regeringen.

Information om naturtypernas utbredning inom området finns i kartverktyget Skyddad natur. Det finns på Naturvårdsverkets hemsida och hittas genom att där söka på "kartverktyget skyddad natur". Kartan över naturtyper hittas under Naturtypskarteringar. Kunskapen om Natura 2000-områdena utvecklas dock ständigt, kontakta därför Länsstyrelsen i Norrbotten vid behov av aktuell information.

Bevarandesyfte

Det övergripande syftet för områdets bevarande är att det (enligt 16§ Förordningen om områdesskydd) ska bidra till bevarandet av biologisk mångfald genom att upprätthålla eller återskapa gynnsam bevarandestatus för de ingående naturtyperna och/eller arterna på biogeografisk nivå, dvs. för hela nätverket. Det enskilda Natura 2000-områdets syfte är också att lokalt bevara eller återskapa ett gynnsamt bevarandetillstånd för de naturtyper och arter som utpekats.

Prioriterade bevarandevärden

Jerttalompolo har pekats ut som Natura 2000-område eftersom myrarna och vattnet här under lång tid har utvecklats fritt genom naturlig succession och under påverkan av naturliga störningar som stormar, bränder, översvämning och torka. De har utsatts för mycket liten mänsklig påverkan och utgör en rest av det naturliga landskapet. Naturtyperna har därför en lång kontinuitet och hyser rika naturmiljöer med viktiga strukturer som utgör en livsförutsättning för många specialiserade och känsliga arter. Miljöer som annars utgör bristbiotoper i landskapet. Syftet med området är därför att bevara den värdefulla sammanhängande naturmiljön med sin opåverkade karaktär och biologiska mångfald. Skogar, våtmarker och alla andra ingående ekosystem ska ges förutsättningar att utvecklas naturligt utan negativ mänsklig påverkan. Samt även att de utpekade arterna utter och lappranunkel ska ha goda livsförutsättningar inom området.

Prioriterade åtgärder

Naturtyperna ska få fortsätta utvecklas fritt och inga prioriterade åtgärder finns i dagsläget.

Gynnsam bevarandestatus

En livsmiljös bevarandestatus anses gynnsam när:

1. Dess naturliga eller hävdbetingade utbredningsområde och de ytor den täcker inom detta område är stabila eller ökande.
2. Den särskilda struktur och de särskilda funktioner som är nödvändiga för att den ska kunna bibehållas på lång sikt finns och sannolikt kommer att finnas under en överskådlig framtid.
3. Bevarandestatusen hos dess typiska arter är gynnsam.

En arts bevarandestatus anses gynnsam när:

1. Uppgifter om den berörda artens populationsutveckling visar att arten på lång sikt kommer att förbli en livskraftig del av sin livsmiljö.
2. Artens naturliga eller hävdbetingade utbredningsområde varken minskar eller sannolikt kommer att minska inom en överskådlig framtid.
3. Det finns och sannolikt kommer att fortsätta att finnas en tillräckligt stor livsmiljö för att artens populationer ska bibehållas på lång sikt.

Beskrivning av området

Natura 2000-området Jerttalompolo är litet, bara ca en kilometer långt. Det utgörs av sjön Jerttalompolo, som omges omväxlande av torra moränryggar med tallskog och fuktiga svackor med blandskog eller myrmark. Marken är tydligt präglad av inlandsisen och den varierande topografin gör området mosaikartat. Det omgivande skogslandskapet är kraftigt påverkat av gallring och stora avverkningar. Jerttalompolo är framförallt känt för sitt rika fågelliv.

Den breda bäcken Jerttajoki rinner in till sjön i nordväst och har sitt utlopp i sydväst. Periodvis svämmar den över, vilket ger en frodig växtlighet med arter som tibast, röda vinbär och kanelros. Precis vid inloppet dominerar emellertid björk, brunrör och stylvstarr. Ett naturligt öringbestånd finns i bäcken och sjön.

Sjön Jerttalompolo är inte klassad som naturtyp, men har trots det mycket höga naturvärden som fågelsjö och utgör livsmiljö för områdets uttrar. Den är en värdefull häckningslokal för bland annat salskrake och knipa och en stor del av den svenska salskrake stammen häckar i Jerttalompolo och dess omgivning. Sjön har också stora värden som rastlokal under vår

och höst. Isen smälter tidigt på våren och delar av Jerttajoki är öppen hela vintern. Under våren stiger vattenståndet kraftigt och myrarna runt sjön står under vatten. Ett hundratal stora holkar är uppsatta vid sjön där många knipor och salskrakar stannar kvar och häckar. Även andra arter som storskrake och grå flugsnappare nyttjar de uppsatta knipholkarna. Vissa år häckar svarthakedopping, sjöorre och stjärtand.

Myrarna uppvisar en stor variation. De är främst av fattig typ, men ett rikkärr finns öster om sjön. Några mindre myrsjöar ligger insprängda i myrmosaiken. Exempel på arter, som man kan finna lokalt är brudsporre, källdunört, dvärgtätört och klubbstarr. Myrarna användes tidigare för myrslätter och man kan fortfarande se spår efter detta.

De olika skogstyperna runt sjön är jämnåriga med en ålder på 120-140 år, kraftigt genomhuggna och saknar strukturer i form av äldre träd samt liggande och stående död ved. Brandspår finns, men mestadels i form av förkolnade, låga stubbar. Skogen har därför inte klassats som naturtyp. Den är emellertid viktig för fågellivet även i nuvarande tillstånd och kommer med tiden få högre naturvärden. Markskiktet är dock intakt och hyser därför naturvärden i form av en rik flora av marksvampar, t.ex. tallriska, blå taggsvamp och goliatmusseron.

Natura 2000-området är även ett naturreservat som bildades efter påtryckningar från Artur Leidgren, Dokkas, en hängiven fågelskådare som satt upp en mängd salskrake- och knipholkar vid sjön och på holmen i sjön.

Bevarandemål

Bevarandemålet beskriver det tillstånd som ska råda när naturtypen/arten har uppnått gynnsamt bevarandetilstånd och genom detta också på bästa sätt fyller sin funktion i Natura 2000-nätverket. Det är tänkt att fungera som en vägledning vid t.ex. skötselplanering och uppföljning men utgör också ett viktigt underlag vid tillståndsprovning. De angivna arealerna får avvika från bevarandemålen om det är till följd av naturliga förändringar. För en beskrivning av arterna och naturtyperna, se Bilaga 1.

Utter 1355

Utter ska regelbundet uppehålla sig i området. Området ska även utgöra en god livsmiljö för arten, med en stor andel lämpliga sjöar, vattendrag och våtmarker för födosök samt utrymme för ostörd vila. Vattensystemen ska förbli sammanhängande och ha en naturlig hydrologi. Vattenkvaliteten ska vara god, med försumbar påverkan från försurning och övergödning. Miljögifter ska inte förekomma i sådan utsträckning att det skadar utterns hälsa eller reproduktion.

Lappranunkel 1972

Växten ska ha en stabil, livskraftig och blommande population inom området. Dess livsmiljö ska inte minska och ska hysa ett intakt trädskikt och en naturlig hydrologi med rörligt markvatten eller översilning.

Myrsjöar 3160

Naturtypen ska fortsätta att ha en areal på minst 0,9 ha. Sjön ska ha en opåverkad hydrologi med naturliga vattenståndsfluktuationer. Omgivande strandvåtmarker och strandskogar ska vara intakta och inte vara under stark generell påverkan från dikning. Naturtypen ska ha minst motsvarande god eller hög kemisk och ekologisk status enligt vattenförvaltningens bedömningsgrunder. Främmande arter eller fiskstammar ska inte inverka negativt på artsammansättningen eller variationen av arter genom t.ex. ändrade konkurrensförhållanden eller smittspridning. Vattenvägar upp- och nedströms ska vara fria från vandringshinder. Den ska hysa typiska arter av fåglar och/eller trollsländor.

Typiska arter

De typiska arterna är arter som valts ut eftersom de är knutna till viktiga strukturer eller funktioner i naturtypen eller själv utgör ett värde. De är ofta känsliga och reagerar då snabbt på negativ förändring. Detta gör att de är positiva indikatorer för naturtypen och deras förekomst utgör därmed en bedömningsgrund för naturtypens bevarandestatus. En generell förutsättning för gynnsam bevarandestatus är att ingen påtaglig minskning ska ske av populationerna av de typiska arterna i naturtypen.

Mindre vattendrag 3260

Naturtypen ska fortsätta att ha en areal på 0,4 ha. Den ska utgöras av ett naturligt vattendrag som hyser en variation av strömhastigheter, bottensubstrat, vegetationer och strandstrukturer. Naturliga erosions- och sedimentationsprocesser ska vara med och forma vattendragets form och karaktär. Spår från flottsperioden ska inte vara av sådan typ eller omfattning att de har en negativ inverkan på naturtypens ekologi. Hinder ska inte finnas för fiskvandring upp och ner i fåran samt för en naturlig vattenfluktuation. Naturtypen ska ha minst motsvarande god eller hög kemisk och ekologisk status enligt vattenförvaltningens bedömningsgrunder. Omgivande våtmarker och skogar ska vara intakta i sådan utsträckning att de utgör en fungerande naturlig buffertzona som bl.a. skapar skuggning och hindrar läckage av skadliga ämnen. Tillrinnande yt- och grundvatten ska vara av så god kvalitet att naturtypens gynnsamma bevarandestatus upprätthålls. Främmande arter eller fiskstammar ska inte inverka negativt på artsammansättningen eller variationen av arter genom t.ex. ändrade konkurrensförhållanden eller smittspridning. Naturtypen ska hysa typiska arter av kärlväxter, fiskar och/eller ryggradslösa djur. Fiske ska bedrivas på ett sätt som inte hindrar att dessa kan upprätthålla gynnsam bevarandestatus.

Öppna mossar och kärr 7140

Naturtypen ska ha en fortsatt areal på minst 12,9 ha. Den ska utgöras av en öppen torvbildande våtmark med intakta hydrologiska förhållanden och en opåverkad hydrokemi. Omgivande skog ska vara intakt i sådan utsträckning att den utgör en fungerande naturlig buffertzon som t.ex. förhindrar läckage av näring och sediment. Inga körskador eller diken med avvattande effekt ska finnas. Den ska hysa för naturtypen typiska arter av kärlväxter och mossor.

Källor och källkärr 7160

Naturtypen ska fortsätta att ha en areal på minst 0,3 ha. Den ska sakna körskador och ha intakta hydrologiska förhållanden med ett flöde av kallt mineralrikt vatten och en opåverkad hydrokemi. Omgivande skog ska vara intakt i sådan utsträckning att den utgör en fungerande naturlig buffertzon som t.ex. förhindrar läckage av näring och sediment. Vegetationen ska vara tydligt källpåverkad och hysa för naturtypen typiska arter av kärlväxter och mossor.

Rikkärr 7230

Naturtypen ska fortsätta att ha en areal på minst 0,8 ha. Den ska ha intakta hydrologiska förhållanden och en opåverkad hydrokemi. Detta inkluderar bl.a. en hög grundvattennivå, avsaknad av körskador eller diken med avvattande effekt, ingen påverkan av gödande ämnen samt att den karaktäriseras av ett naturligt högt pH till följd av en stadig tillgång till baskatjonrikt vatten. Kärret ska domineras av typiska arter av kärlväxter och/eller mossor. Omgivande skog ska vara intakt i sådan utsträckning att den utgör en fungerande naturlig buffertzon som t.ex. förhindrar läckage av näring och sediment.

Aapamyrs 7310

Naturtypen ska fortsätta att ha en areal på minst 0,7 ha. Det stora sammanhängande myrkomplexet ska ha intakta hydrologiska förhållanden och en opåverkad hydrokemi. Åtgärder i omgivningen får inte negativt påverka myrens naturliga grundvattennivå. I komplexet ska olika strukturer som strängar, flarkar och/eller höljor, samt vegetation av både mosse- och kärrtyp förekomma. Körskador eller diken med avvattande effekt får inte finnas. Omgivande skog ska vara intakt i sådan utsträckning att den utgör en fungerande naturlig buffertzon som t.ex. förhindrar läckage av näring och sediment. Det ska även finnas en tydlig förekomst av för naturtypen typiska arter av kärlväxter, mossor och fåglar.

Taiga 9010

Naturtypen ska fortsätta att ha en areal på minst 0,9 ha. Den ska dock öka allt eftersom utvecklingsmarken uppnår högre ålder och målet är att all mark i området som nu inte är naturtyp på sikt ska nå kvaliteten av naturtyp taiga. Skogen ska ha en naturlig struktur och vara präglad av naturlig succession och störning, alternativt naturvårdande insatser. Den ska ha en naturlig trädslagsblandning med en stor åldersspridning, från plantor till mycket gamla träd, och innehålla gott om stående och liggande död ved. Utländska trädslag (t.ex. *Pinus*

contorta) eller andra främmande arter som kan utgöra ett hot mot naturmiljön ska inte förekomma. Områdets hydrologi ska vara intakt och inga diken med avvattande effekt ska finnas. De olika skogsmiljöerna ska hysa ett växt- och djurliv med en mångfald av arter som är beroende av orördhet och långvarig träd- och lågakontinuitet eller naturlig störning. Det ska även förekomma för naturtypen typiska arter av kärlväxter, svampar och/eller lavar.

Skogsbevuxen myr 91D0

Naturtypen ska fortsätta att ha en areal på minst 0,3 ha. Området utgörs av naturskog på torvmark och präglas av naturlig succession och störning. Trädskiktet ska ha en naturlig trädslagsblandning och åldersspridning samt förekomst av död ved. Torvtäcket ska vara stabilt eller tillväxande och hydrologin och hydrokemin ska vara naturlig. Inga körskador och diken med avvattande effekt ska finnas och pH befinner sig inom ett för naturtypen naturligt intervall. Omgivande skog ska vara intakt i sådan utsträckning att den utgör en fungerande naturlig buffertzona som t.ex. förhindrar läckage av skadliga ämnen. Naturtypen hyser ett rikt fågelliv och en mångfald av arter beroende av orördhet eller naturlig störning. Det ska även förekomma för naturtypen typiska arter av kärlväxter, mossor och/eller fåglar.

Svämlövskog 91D0

Naturtypen ska fortsätta att ha en areal på minst 0,6 ha och ska utgöras av triviallövskog präglad av regelbunden översvämning och sedimentdeposition. Skogen ska ha en trädkontinuitet med förekomst av gamla träd och rikligt med död ved. Främmande arter som kan utgöra ett hot mot naturmiljön ska inte förekomma. Hydrologin ska vara opåverkad, hydrokemin och näringsstatusen naturlig och inga diken eller körskador med avvattande effekt ska finnas. Det ska även förekomma för naturtypen typiska arter av kärlväxter och mossor.

Hotbild

Nedan beskrivs ett antal potentiella hot mot Natura 2000-området. Hoten som redovisas är exempel på verksamheter och aktiviteter som kan åstadkomma en negativ påverkan på de utpekade arterna och naturtyperna. Texten syftar endast till att vara vägledande och även andra hotbilder än de som beskrivs här kan bli aktuella. De faktorer som är av global karaktär, till exempel klimatförändringar och luftföroreningar kan inte lösas genom områdets skötsel utan måste lösas i den politiska debatten. I bevarandeplanen ligger tyngdpunkten därmed främst på kända och potentiella, lokala hot. Om dessa bedrivs inom eller utanför Natura 2000-området är inte avgörande för prövningen, utan så länge negativa effekter riskerar att uppstå för de utpekade värdena så bedöms det som ett hot. Särskilt vad gäller vatten så ska hänsyn alltid tas till det faktum att lokal påverkan i ett hydrologiskt system kan få negativa konsekvenser över stora arealer både uppströms och nedströms och i flera eller alla systemets ingående beståndsdelar, t.ex. sjöar, vattendrag, grundvatten och

våtmarker. För vattendrag som tillhör utpekade älvsystem så bör älvsystemets bevarandeplan också beaktas.

- Skogliga åtgärder som avverkning, röjning och gallring utgör hot genom att lämpliga strukturer eller livsmiljöer förstörs eller avlägsnas. Undantag kan finnas där åtgärden syftar till att utveckla något annat naturvärde. Även åtgärder i intilliggande områden kan vara skadliga genom att de påverkar lokalklimatet och/eller hydrologin inom området. Produktionshöjande åtgärder i skogsbruket som gödsling, kalkning, markberedning, dikning och plantering rubbar det naturliga tillståndet genom t.ex. en förändring av den lokala mark- och vattenkemin, hydrologin och artsammansättningen. Markberedning, dikning och körskador riskerar även att skada intilliggande vattenmiljö genom exempelvis grumling, gödning och utfällning av skadliga ämnen. Avverkning intill vattendrag kan leda till ökad ljusinstrålning och vattentemperatur vilket är negativt för många vattenlevande organismer.
- Etablering av contortatall (*P. contorta*) i området skulle vara negativt för områdets mångfald eftersom det utländska trädslaget i så fall kan konkurrera med naturligt förekommande vegetation. Inplantering av fisk eller signalkräftor kan hota vattenmiljöernas naturliga artsammansättning. Även andra främmande arter kan utgöra ett hot om de förekommer i skadlig omfattning.
- Brytning av mineral inom eller i anslutning till området kan skada samtliga naturtyper, med konsekvenser som t.ex. förlust av naturtyp, sänkt grundvattennivå och utsläpp av slam och skadliga ämnen i markerna och vattendrag. Detta gäller både etablering och pågående verksamhet. Även föregående prospektering kan innebära ett negativt ingrepp i naturmiljön.
- Dikning eller andra åtgärder med avvattande effekt skulle riskera att skada naturtypernas tillstånd och biologiska mångfald. Avvattningen riskerar även att frigöra och transportera ut skadliga ämnen samt grumlande partiklar i angränsande vattenmiljö.
- Terrängkörning på barmark kan orsaka mekanisk skada på markskiktet och död ved, speciellt våtmarker är känsliga för detta då markskiktet är känsligt och det kan skapa en avvattande effekt.
- Åtgärder eller underhåll av vägar i anslutning till vatten, våtmark eller sumpskog kan orsaka skador om de görs på fel sätt. Arbete med vägdiken eller byten av vägtrummor är exempel på åtgärder som kan orsaka skador i form av grumling, transport av sediment, avvattning eller orsaka vandringshinder för fisk och andra vattenlevande djur.
- Fysisk påverkan på vattenmiljön eller dess omgivning kan göra skada genom påverkan på dess strukturer, naturtillstånd och vattenföring. Grävning, dämning,

rätning, schaktning, muddring, körning på bottnar, nyanläggning eller rensning av anslutande diken är exempel på sådana åtgärder och de kan leda till skadade bottnar, grumling, utsläpp av gödande eller på annat vis skadliga ämnen samt skapa vandringshinder.

- Alla typer av åtgärder som leder till utsläpp i vatten är ett potentiellt hot. Detta gäller partiklar som kan orsaka grumling eller färgning av vattnet eller igen slamning av bottnar. Det gäller även all antropogen tillförsel av tungmetaller, bekämpningsmedel, näringsbelastande ämnen eller andra typer av föroreningar och miljöfarliga ämnen.
- Ett ohållbart fiske, dvs där uttaget är större än återväxten, kan skada populationerna av typiska arter samt rubba artsammansättningen i sjön/vattendraget.
- Alla andra typer av exploatering t.ex. nybyggnation, utbyggnad eller underhåll av anläggningar, infrastruktur och liknande utgör alla ett väsentligt ingrepp i naturmiljön och kan hota viktiga värden.
- Miljögifter utgör ett allvarligt hot mot uttern som i egenskap av toppredator lätt ackumulerar dessa i kroppen. PCB, PFOS och PBDE är exempel på ämnen som ibland påträffas i en oroande mängd i uttrar.
- Vägtrafik dödar många uttrar årligen och tungt trafikerade vägar kan utgöra ett hot mot lokala populationer. Området har flera vägar nära sjön och bäckarnas vägtrummor är inte utteranpassade, vilket ökar risken för trafikdödade uttrar.

Bevarandeåtgärder

Bevarandeåtgärderna i området ska leda till att de uppsatta bevarandemålen uppfylls över tiden. Det innebär att området måste ha ett tillfredställande skydd mot bland annat exploatering, samt att de skötselkrävande naturtyperna och arterna får den skötsel som krävs för att de ska nå eller upprätthålla ett gynnsamt bevarandetillstånd.

Områdets skydd

Förutom Natura 2000-bestämmelserna (7 kap 28-29 § miljöbalken) är området även skyddat inom naturreservatet Jerttalompolo. Det gör att det även finns reservatsföreskrifter som reglerar verksamheter inom området. Fullständiga reservatsföreskrifter finns i reservatsbeslutet som finns att läsa på Länsstyrelsens hemsida.

Inget ytterligare skydd bedöms som nödvändigt i dagsläget.

Skötselåtgärder

Området ska genom intern dynamik och andra naturliga processer fortsätta att utvecklas fritt. Om contortatall skulle upptäckas i området ska dessa avlägsnas. Andra åtgärder som ökar förutsättningarna för att uppnå bevarandemålen för området kan bli aktuella i framtiden.

Bevarandetillstånd

Området har utsatts för liten mänsklig påverkan, hyser höga naturvärden och inga aktuella hot är kända i nuläget. Därför bedöms de för området utpekade naturtyperna och arterna ha ett bevarandetillstånd som i dagsläget är gynnsamt.

Bilaga 1 - Naturtyper och arter

Enligt Naturvårdsverkets vägledning för svenska naturtyper och arter.

1355 – Utter (*Lutra lutra*)

Livsmiljö

Optimala miljöer för utter är vatten som erbjuder riklig tillgång på lättillgänglig föda året runt och som har tillgång till landområden där uttern kan vila ostört, föda upp ungar etc. Uttern är vintertid beroende av strömmande vatten som ger möjlighet till näringsfångst om sjöarna blir islagda.

Utterhonors hemområde omfattar ett område på cirka 28 kilometer strandlängd. Vuxna hanar har hemområden med en storlek av omkring 45 kilometer strandlängd. Hanarnas områden varierar i storlek beroende på områdets topografi, individuella egenskaper och närvaron av andra uttrar, speciellt andra hanar. Mellan könen kan hemområden överlappa och en hanes hemområde kan således omfatta en eller flera honors. Nya data indikerar att storleken på utterns hemområde kan vara dubbelt så stort i norra Sverige än som vad som är uppmänt i landets sydligare regioner.

Reproduktion och spridning

För ett livskraftigt bestånd av utter krävs stora områden med mer eller mindre sammanhängande vattensystem. I små vattensystem, som ligger isolerade, blir populationerna mycket sårbara eftersom utbytet av individer försvåras eller uteblir. Ungarna, vanligen 2-4, föds i gryt under senvåren och försommaren. Gryten är belägna i direkt anslutning till vatten. Den vanligaste parningstiden är under senvintern och dräktighetstiden är cirka två månader. Familjegruppen, dvs. hona med ungar, följs åt i knappt ett år och splittras i samband med brunsten på våren.

Uttern kan, då den uppsöker nytt revir eller partner, förflytta sig långa sträckor. Förmodligen sker förflyttningar på flera tiotals mil, även på land utan anknytning till vatten.

Övrigt

Utterns föda består mestadels av fisk som t.ex. lake, simpor och karpfiskar, men även groddjur, kräftor, större insekter, fåglar och mindre däggdjur kan ingå i dieten. Födovalet varierar mellan olika områden och även med årstiden. Sammansättningen av dieten återspeglar den tillgänglighet och förekomst av föda som finns i det område där uttern jagar. En vuxen utter konsumerar cirka 1-1,5 kilo fisk per dag. I Syd- och Mellansverige finns idag uttern företrädesvis i eutrofa vatten med täta bestånd av bl.a. vitfisk. Det beror på att miljögiftsbelastningen av fettlösliga ämnen är lägre i eutrofa sjöar jämfört med oligotrofa sjöar.

1972 – Lappranunkel (*Coptidium lapponicum*)

Lappranunkel förekommer i fuktig till våt skogsmark eller i videsnår. Arten kräver rörligt markvatten eller översilning. Den förekommer i myrkanter och tål avsevärd beskuggning men trivs bäst där videsnåren inte är för täta.

Inom lokalerna sprider sig lappranunkeln främst vegetativt. Artens frön sprids främst med vatten, men även med djur. En uppskattning av spridningsavståndet är 100–500 meter.

3160 – Myrsjöar

Beskrivning

Naturliga sjöar och småvatten med relativt näringsfattigt vatten brunfärgat av torv eller humusämnen och ett naturligt lågt pH. Vegetationen är gles och ofta bestående av flytbladsväxter och akvatiska mossor. Stränderna är i huvudsak organogena med myrvegetation, gles starr och flytande vitmossebestånd som i regel bildar gungflyn. Sjöhabitatet omfattar stranden upp till medelhögvattenlinjen.

Myrsjöar är normalt relativt små (ofta <10 ha, sällan > 50 ha) och förekommer i hela landet, framför allt på organogena och näringsfattiga jordar i myrrika områden samt i skogslandskapet.

Myrsjöarna är naturligt lågproduktiva (fosforhalt <25µg/l). Vattnet är påverkat av humussyror, naturligt surt (ofta pH <6,2) och brunfärgat (ofta >100 mg Pt/l). Sjöar med lång omsättningstid som har klarare vatten/ lägre färgtal, men upprätthåller karaktärsarter, strukturer och funktioner ingår i naturtypen.

Myrsjöar som är påverkade av försurning och ökad humusbelastning ingår i naturtypen eftersom sjöns karaktär ofta består.

Sjöar som sedan länge varit sänkta eller dämnda och upprätthåller vattenståndsfluktuationer med naturlig säsongsvariation ingår i naturtypen. Däremot bör sjöar som regelbundet regleras inte ingå i typen eftersom den karaktäristiska gungflyvegetationen påverkas negativt av onaturliga vattenståndsförändringar.

Sjöar på kalfjället utgör sällan naturtyp eftersom det tunna torvlagret inte ger förutsättningar för den karaktäristiska vegetationen eller vattenkvaliteten.

Inom ramen för naturtypen förekommer olika vattenkemiska förhållanden. Naturliga nivåer för några karaktärsgivande parametrar är pH <6,2, vattenfärg > 100 mg Pt eller abs f 400/5 >0,2 och totalfosfor < 25 µg/l.

I norra Sverige kan sjöar med lägre färgtal upprätthålla naturtypens karaktärsarter, strukturer och funktioner och därmed ingå i naturtypen. Lägre färgtal i norr kan vara en

effekt av lägre mineralisering och humusläckage på grund av kallare klimat och kortare vegetationsperiod.

Sjöar, vars omgivande våtmark/gungfly är starkt påverkad av dikning utgör normalt ej naturtyp eftersom strukturer och funktioner då är skadade.

Förutsättningar för bevarande

Många av de dystrofa sjöarnas karakteristiska och typiska arter är beroende av strandskogen och våtmarkerna som livsmiljö, därför är intakta strandvåtmarker och strandskog viktiga förutsättningar för gynnsam bevarandestatus.

En opåverkad hydrologi gynnar den karakteristiska våtmarksvegetationen i strandlinjen.

Oreglerade förhållanden skall upprätthållas och negativ påverkan från eventuella tidigare regleringar, rensningar eller dikningar minimeras. Många sjöar som sedan tidigare är sänkta eller reglerade kan dock upprätthålla hydrologiska förutsättningar för naturtypen.

Vattenkvaliteten ska vara tillräckligt god och den antropogena belastningen av närsalter, miljögifter och grumlande ämnen begränsas. Förutsättningarna för gynnsam bevarandestatus är att god eller hög ekologisk status enligt vattenförvaltningen uppnås eller bibehålls.

Gynnsamt tillstånd/bevarandestatus förutsätter att de typiska arterna inte minskar påtagligt i området respektive på biogeografisk nivå eftersom typiska arter indikerar att naturtypen upprätthåller viss kvalitet och viktiga ekologiska funktioner.

Främmande arter eller fiskstammar ska ej inverka negativt på artsammansättningen eller variationen av arter genom ändrade konkurrensförhållanden eller smittspridning.

På biogeografisk nivå är konnektivitet inom vattensystemet en förutsättning för gynnsam bevarandestatus.

3260 – Mindre vattendrag

Beskrivning

Små till medelstora naturliga vattendrag eller delar av vattendrag i flacka landskap samt i skogs och bergslandskap. Naturliga variationer av vattenståndet och skiftande vattendynamik, med lugna till forsande vattendragssträckor, skapar en variation av strandmiljöer och bottenar med förutsättningar för hög biologisk mångfald. Vattendragen har en vegetation med inslag av flytbladsväxter, undervattensväxter och/eller akvatiska mossor. Naturtypen kan delas upp i två undergrupper, en "flytbladstyp" och en "mosstyp".

"Flytbladstypen" utgör hela eller delar av vattendrag i jordbrukslandskapet eller andra flacka delar av avrinningsområdet. Dessa vattendrag eller delar av vattendrag är mer eller mindre lugnflytande, relativt öppna (solbelysta) och har ofta ett relativt näringsrikt sediment.

"Mosstypen" utgör naturliga vattendrag med förekomst av olika arter vattenmossa (t ex

Fontinalis) och annan karaktäristisk vegetation. Även dessa vattendrag kan i delar vara öppna och solbelysta, men har generellt mer strömmande vatten och steniga bottnar. Naturtypen omfattar vattendrag av strömordning oftast mindre än 4 och/eller en årsmedelvattenföring lägre än 20 m³/s. Naturtypen avgränsas mot land av medelhögvattenlinjen.

För att tolkas som denna naturtyp bör vattendraget, i huvuddelen av sin sträckning, ej vara avsevärt påverkat av eutrofiering, försurning eller fysisk påverkan (kontinuitet, hydrologi, markanvändning i närmiljö), dvs. statusen enligt vattenförvaltningen får ej vara dålig eller otillfredsställande.

Förutsättningar för bevarande

Vattendragets variation gällande bottensubstrat, vegetation och strandstrukturer förutsätter oreglerad vattenföring. Den naturliga vattendynamiken är därmed en förutsättning för att upprätthålla livsmiljön för naturligt förekommande arter. Fria vandringsvägar i vattendraget såväl som i anslutande vattensystem (frånvaro av antropogena vandringshinder är en förutsättning för många av naturtypens arter).

Naturliga omgivningar med strandskog/svämskog, våtmarker och mader behövs för att upprätthålla livsmiljöer, vattenkvalitet och en naturlig näringsomsättning. Strandskogen är viktig för beskuggning av strandnära partier och för tillgången på substrat i form av nedfallande material, stambaser, socklar och död ved i eller i anslutning till vattendraget. I låglänta delar och på finkorniga jordar, där vattendrag tillåts meandra, karakteriseras den naturliga närmiljön av omväxlande erosions- och sedimentationspartier med regelbundet blottlagd jord och förekomst av branta strandbrinkar.

God vattenkvalitet är avgörande för många av naturtypens typiska arter. Vattensystemen är normalt näringsfattiga i de övre delarna och mer näringsrika i de nedre. Inom ramen för naturtypen förekommer dock flera olika vattenkemiska förhållanden. Förutsättningarna för gynnsam bevarandestatus är att god eller hög ekologisk status enligt vattenförvaltningen uppnås eller bibehålls.

Gynnsamt tillstånd/bevarandestatus förutsätter att de typiska arterna inte minskar påtagligt i området respektive på biogeografisk nivå eftersom typiska arter indikerar att naturtypen upprätthåller en viss kvalitet och viktiga ekologiska funktioner.

Långsiktigt livskraftiga bestånd av naturtypens arter förutsätter en för naturtypen naturlig artsammansättning utan negativ inverkan av främmande arter eller fiskstammar.

Många mindre vattendrag är påverkade av reglering, fragmentering, påverkade närmiljöer, försämrade vattenkvalitet och förekomst av främmande arter. Förhållanden avseende vattenföring, flödesdynamik och vattenkvalitet bör bibehållas eller förbättras medan effekterna av fragmentering och annan fysisk påverkan minimeras. Många vattendrag är i behov av restaurering. Förutsättningarna för gynnsam bevarandestatus är att god eller hög ekologisk status enligt vattenförvaltningen uppnås eller bibehålls.

Beskrivning

Habitatet är heterogent och omfattar ombrotrofa och minerotrofa, fattiga till intermediära, öppna eller mycket glest trädbevuxna myrar. De myrtyper eller myrelement som kan inkluderas är plana eller svagt välvda mossar och tillhörande laggkärr, nordlig mosse, plana (topogena) kärr, sluttande (soligena; lutning >3%) kärr - i synnerhet backkärr (lutning >8%) - samt torvbildande mader (sumpkärr). Torvtäcket är normalt minst 30 cm djupt, men kan vara tunnare i unga myrar. Gungflyn, mjukmattegolvet med vanligen mossrik vegetation som p.g.a. luftvävnad i rotsystemet flyter på vatten eller lös gyttja, inkluderas oavsett torvdjup.

Morfologiska strukturer i torven är sällsynt och utgörs i så fall av mindre tuvbildningar. Trädskikt bestående av träd högre än tre meter får inte ha mer än 30% krontäckning.

Två undergrupper kan urskiljas: Svagt välvda mossar samt kärr och gungflyn (kan indelas i fattiga och intermediära för uppföljningen).

Myrens hydrologi och hydrokemi får inte vara starkt generellt påverkad av antropogena ingrepp. Slåtter kan bedrivas. Reversibla, mindre ingrepp som orsakat lokal störning i begränsade delar av myren kan medges.

Förutsättningar för bevarande

För att öppenheten ska kvarstå så förutsätter naturtypen intakta hydrologiska förhållanden och en opåverkad hydrokemi. Detta inkluderar att torv inte oxideras som en följd av antropogena ingrepp utan endast som en eventuell följd av naturliga förändringar. För de limnoga våtmarkerna och maderna inom naturtypen förutsätter det också en naturlig vattenregim i anslutande vattendrag och sjöar.

De hydrologiska och hydrokemiska förhållandena behöver upprätthållas också för att bevara variationen av strukturer/formelement (ex. tuvor, höljor, kärrfönster, slukhål, dråg, gungflyn) och olika vegetationstyper som naturligt finns i naturtypen samt motverka negativa vegetationsförändringar och igenväxning orsakad av dränering eller luftburet nedfall av näring.

Den karakteristiska vegetationen och strukturerna är också en förutsättning för många av de typiska arterna som har sin livsmiljö inom naturtypen. Gynnsamt tillstånd/bevarandestatus förutsätter att de typiska arterna inte minskar påtagligt i området respektive på biogeografisk nivå eftersom typiska arter indikerar att naturtypen upprätthåller viss kvalitet och viktiga ekologiska funktioner.

Beskrivning

Källor och fattiga till intermediära källkärr som påverkas av ständigt strömmande mineralrikt grundvatten. Små källbäckar kan förekomma. Källmiljön och källbäckarna karakteriseras av jämn och låg vattentemperatur.

Den källpåverkade vegetationen är särpräglad och förekommer ofta fläckvis vid källan och bäckarna. Även de fattigaste varianterna av intermediär källkärrsvegetation som domineras av skapaniaarter och klyvbladvitmossa ingår i habitatet. I källorna eller källmyrarna kan järnockrabildning förekomma (nordliga järnockrakärr).

Torvdjupet kan understiga 30 cm. Morfologiska strukturer i torven är sällsynt och utgörs i så fall av mindre sträng- och flarkbildningar samt källkupoler. Habitatet är vanligtvis litet och inkluderar både solexponerade och beskuggade källmiljöer. Trädskiktet kan ha en krontäckning mellan 0-100%.

Källmiljöerna har en speciell flora och fauna som varierar med mineralsammansättning och krontäckningsgrad. Vartefter påverkan av källflödet avtar övergår vegetationen successivt i annan myr- eller sumpskogsvegetation. Habitatet förekommer framför allt i den boreala regionen.

Källans och kärrets hydrologi och hydrokemi får inte vara starkt generellt påverkad av antropogena ingrepp. Reversibla, mindre ingrepp som orsakat lokal störning i begränsade delar av myren kan medges.

Förutsättningar för bevarande

Förutsättningarna för att naturtypen ska finnas är en ständig tillgång på framspringande källvatten, med hög mineralhalt. Naturtypens fortlevnad med naturlig variation av strukturer/formelement (ex. källdråg, källkupoler) och vegetation förutsätter också intakta hydrologiska förhållanden och en opåverkad hydrokemi. Detta inkluderar att torv inte oxideras som en följd av antropogena ingrepp utan endast som en eventuell följd av naturliga förändringar

I öppna källor och källkärr kan hävd i form av återkommande röjningar, slåtter eller extensivt bete vara en förutsättning för att naturtypens naturvärden knutna till den öppna miljön ska bibehållas. Även det strömmande vattnet kan stå för en naturlig störning som upprätthåller den öppna miljön.

För att källor och källkärr i sumpskog och på myrar med lång skoglig kontinuitet skall upprätthållas måste skogsbruk undvikas eller bedrivas med stor naturvårdshänsyn.

Den karakteristiska vegetationen och strukturerna är en förutsättning för många arter som har sin livsmiljö inom naturtypen. Gynnsamt tillstånd/bevarandestatus förutsätter att de

typiska arterna inte minskar påtagligt i området respektive på biogeografisk nivå eftersom typiska arter indikerar att naturtypen upprätthåller viss kvalitet och viktiga ekologiska funktioner.

7230 – Rikkärr

Beskrivning

Minerotrofa myrar och rika källmiljöer oavsett lutning och förekomster av morfologiska strukturer, där ständig tillförsel av baskatjonrikt vatten från omgivningen sker. Detta medför att pH-värdet i myren vanligen är 6 eller högre. Habitatets utbredningsområde överensstämmer med områden där berggrunden och/eller jordtäcknet är rikt på baskatjoner, vanligtvis kalcium. Rikkärren är generellt oligotrofa-mesotrofa och näringsbegränsade då kalcium komplexbinder fosfat.

Torvdjupet är ofta grundare än i fattigare myrar och kan understiga 30 cm, men bottenskiktet byggs upp av rikkärrensindikerande brunmossor (t ex släktena *Scorpidium* och *Campylium*) eller i vissa fall vitmossor. Morfologiska strukturer i torven utgörs i de fall de förekommer av tuvbildning, mindre sträng- och flarkbildningar och källkupoler.

Både öppna och trädklädda rikkärr inkluderas i habitatet, vilket kan ha en krontäckning av 0-100%. Vegetationen domineras av olika halvgräs och örter. Rikkärren har en speciell flora och fauna som varierar med t ex krontäckningsgrad, kalkhalt och näringsförhållanden.

Tre undergrupper kan urskiljas:

- Öppna hävdade rikkärr (krontäckning 0-30%)
- Öppna ohävdade rikkärr (krontäckning 0-30%)
- Trädklädda och videbevuxna rikkärr (krontäckning 30-100%)

Kärrets hydrologi och hydrokemi får inte vara tydligt påverkad av antropogena ingrepp. Reversibla, mindre ingrepp som orsakat lokal störning i begränsade delar av myren kan medges. Rikkärr är ofta störningsgynnade eller beroende av hävd, särskilt i södra Sverige har ängsbruk och betesdrift påverkat vegetationens sammansättning. Många rikkärr som inte fortsatt hävdas växer igen till sumpskog. Rikkärr stadda i igenväxning på grund av fysiska ingrepp eller utebliven hävd ska fortfarande hysa störningsgynnade arter eller vara möjliga att återställa utan omfattande insatser. Naturliga störningar kan dock medföra stabil rikkärrensvegetation även om krontäckningen är hög.

Förutsättningar för bevarande

Förutsättningarna för att naturtypen ska finnas är en ständig tillgång på baskatjonrikt vatten. Naturtypens fortlevnad med naturlig variation av strukturer/formelement (ex. tuvbildning, mindre sträng- och flarkbildningar och källkupoler) och vegetation förutsätter också intakta hydrologiska förhållanden och en opåverkad hydrokemi. Detta inkluderar att torv inte

oxideras som en följd av antropogena ingrepp utan endast som en eventuell följd av naturliga förändringar

Till rikkärr är en speciell biologisk mångfald knuten och den karakteristiska vegetationen och strukturerna är en förutsättning för många arter som har sin livsmiljö inom naturtypen. Gynnsamt tillstånd/bevarandestatus förutsätter att de typiska arterna inte minskar påtagligt i området respektive på biogeografisk nivå eftersom typiska arter indikerar att naturtypen upprätthåller viss kvalitet och viktiga ekologiska funktioner.

7310 - Aapamyrar

Beskrivning

Aapamyrar är aapamyrskomplex eller myrkomplex som domineras av kärr eller blandmyr i de centrala delarna. De centrala kärren är i huvudsak minerotrofa men kan i viss mån vara limnogen påverkade. Myrkomplex är mosaiker av hydrologiskt sammanhängande myrmark.

Aapamyren är nordlig och bäst utbildad ovan Limes Norrlandicus. Normalt är aapamyrar >20 ha och omfattar vidsträckta öppna myrpartier. Aapamyren utgörs alltid av ett hydrologiskt sammanhängande myrkomplex och domineras ofta av kärr eller blandmyr i de centrala delarna. Strängflarkkärr och olika typer av blandmyrar klassas alltid som aapamyr. Andra myrtyper som därutöver kan ingå i ett aapamyrskomplex är t.ex. mossar av nordlig typ, plana (topogena) och sluttande (soligena) kärr, som kan vara fattiga, intermediära eller rika, källor och källkärr, palsmyrar, mader (sumpkärr) och sumpskog på torvmark. Ingående naturtyper klassas som undertyper.

Kärren kan vara fattiga till rika samt oligotrofa till mesotrofa. Vissa ingående typer kan ha ett torvdjup som är grundare än 30 cm. Samtliga myrtyper kan vara öppna eller trädklädda, dvs. 0-100% krontäckning. Undertypernas trädtäckning följer respektive naturtyp.

Inom aapamyren kan tuvor, höljor, dystrofa småvatten, dråg, bäckar och mader förekomma. Morfologiska strukturer i torven i form av tuvor, höljor, strängar, gölar, flarkar och enstaka palsar kan förekomma på några av de ingående myrtyperna.

Myrens hydrologi och hydrokemi får inte vara starkt generellt påverkad av antropogena ingrepp. Reversibla, mindre ingrepp som orsakat lokal störning i begränsade delar av myren kan medges.

Naturtypen består normalt av stora myrkomplex och kan innehålla:

Öppna mossar och kärr 7140

Källor och källkärr 7160

Kalktuffkällor 7220
Rikkärr 7230
Aapamyrr 7310
Skogklädd myr 91D0
Lövsumpskog 9080
Palsmyr 7320
Myrsjöar (dystrofa sjöar) 3160

Förutsättningar för bevarande

För att aapamyrrkomplexets olika våtmarkskomponenter ska upprätthållas förutsätter naturtypen intakta hydrologiska förhållanden och en opåverkad hydrokemi. Detta inkluderar att torv inte oxideras som en följd av antropogena ingrepp utan endast som en eventuell följd av naturliga förändringar. Förutsättningarna för limnogen påverkade våtmarker och mader är också en naturlig vattenregim i anslutande vattendrag och sjöar.

Hydrologin och hydrokemin behöver upprätthållas också för att bevara variationen av strukturer/formelement (ex. tuvor, strängar, flarkar, flarkgölar) och olika vegetationstyper som naturligt finns i den komplexa naturtypen samt motverka negativa vegetationsförändringar och igenväxning orsakad av dränering eller luftburet nedfall av näring.

Den karakteristiska vegetationen och strukturerna är också en förutsättning för många av de typiska arterna som har sin livsmiljö inom naturtypen. Gynnsamt tillstånd/bevarandestatus förutsätter att de typiska arterna inte minskar påtagligt i området respektive på biogeografisk nivå eftersom typiska arter indikerar att naturtypen upprätthåller viss kvalitet och viktiga ekologiska funktioner.

För att våtmarkskomponenter med lång skoglig kontinuitet ska upprätthållas måste skogsbruk undvikas. Eventuellt skogsbruk på fastmarksholmar eller anslutande fastmark måste ske med stor naturvårdshänsyn.

9010 - Taiga

Beskrivning

Naturtypen förekommer i boreal till boreonemoral zon på torr till blöt och näringsfattig till näringsrik mark och innefattar i typfallet produktiv skogsmark. Enstaka områden finns i kontinental region. Trädsiktets krontäckningsgrad är normalt 30-100% och utgörs av gran, tall, björk, asp, rönn och sälk. Små inslag av andra inhemska trädslag kan förekomma. Naturtypen innefattar även brandfält och stormfällningar som då kan innebära en lägre krontäckning.

Skogen ska vara, eller i en relativt nära framtid kunna bli naturskog eller likna naturskog med avseende på egenskaper och strukturer. Den kan ha påverkats av t.ex. plockhuggning, bete eller naturlig störning. Skogen ska vara i ett sent eller i ett relativt sent successionsstadium. Det ska finnas gamla träd och död ved och en kontinuitet för de aktuella trädslagen. Om naturliga störningsprocesser eller skötselåtgärder, huvudsakligen brand/naturvårdsbränning, i syfte att imitera sådana har påverkat området kan även områden i yngre successionsstadier ingå om de utgör ett väsentligt värdehöjande komplement. Egenskaper och strukturer som är typiska för naturskog finns normalt även i yngre successionsstadier. Skogens hydrologi ska inte vara under stark generell påverkan från markavvattning. Näringskrävande örter finns endast undantagsvis. Naturtypen hyser vanligtvis en mängd rödlistade arter som gynnas av lång skoglig kontinuitet, gamla träd, död ved eller brandfält och successionsstadier efter brand.

Undergrupper:

A. granskog

B. tallskog

C1. barrblandskog

C2. blandskog

D. triviallövskog

E. kalmark/glest beskogad mark med mycket död ved efter störning (ex. brandfält)

F. naturliga successionsstadier efter störning, (ex. barr-, löv- eller blandbrännor).

91D0 – Skogsbevuxen myr

Naturtypen förekommer på myrar (> 30 cm djupt torvtäcke) som är fuktiga till blöta med högt liggande grundvattenyta. Näringsförhållandena är näringsfattiga till intermediära. Trädskiktets krontäckningsgrad är 30-100%. Trädslagsblandningen varierar med myrtyp och näringsförhållanden men glasbjörk, tall och gran är vanliga trädslag.

Skogen ska vara, eller i en relativt nära framtid kunna bli naturskog eller likna naturskog med avseende på egenskaper och strukturer. Den kan ha påverkats av t.ex. plockhuggning, bete eller naturlig störning. Skogen ska vara i ett sent eller i ett relativt sent successionsstadium. Det ska finnas gamla träd och död ved och en kontinuitet för de aktuella trädslagen. Om naturliga störningsprocesser eller skötselåtgärder i syfte att imitera sådana har påverkat området kan även områden i yngre successionsstadier ingå. Egenskaper och strukturer som är typiska för naturskog finns normalt även i yngre successionsstadier. Skogens hydrologi är inte under stark generell påverkan från t.ex. markavvattning, torvtäkt e.d. Fält- och bottenskiktet domineras av ris, halvgräs, och vitmossor.

Skogsbevuxen myr skiljs från andra fuktiga och våta skogstyper genom sin torvproduktion. I praktiken kan det vara svårt att avgöra torvdjupet, variationen inom området kan vara stor och övergångar mot gran- eller lövsumpskogar förekommer. Den skogsbevuxna myren är i allmänhet surare och fattigare, medan sumpskogarna visar tecken på högre näringsrikedom i form av högre träd tillväxt och åtminstone smärre örtinslag.

91E0 – Svämlövskog

Naturtypen ligger i anslutning till sjöar eller vattendrag på jordar som är väl dränerade vid lågvatten. Skogen översvämmas regelbundet vid högvatten. Det sker en kontinuerlig pålagring av finsediment i samband med översvämningarna. Trädskiktets krontäckningsgrad är 30-100% och ask/triviallöv (var för sig eller tillsammans) utgör minst 50% av grundytan. Ask, gråal och klibbal är de vanligaste trädslagen.

Skogen ska vara, eller i en relativt nära framtid kunna bli naturskog eller likna naturskog m.a.p. egenskaper och strukturer. Den kan ha påverkats av t.ex. plockhuggning, bete eller naturlig störning. Skogen är i ett sent eller i ett relativt sent successionsstadium. Det ska finnas gamla träd, död ved och en kontinuitet för de aktuella trädslagen. Om naturliga störningsprocesser eller skötselåtgärder i syfte att imitera sådana har påverkat området kan även områden i yngre successionsstadier ingå. Egenskaper och strukturer som är typiska för naturskog finns normalt även i yngre successionsstadier.

Buskskiktet består ofta av olika videarter, brakved, olvon och vilda röda vinbär. Fältskiktet innehåller ofta högorter och ormbunkar, men även fattiga starrtyper förekommer.

I denna naturtyp finner man ofta en stor variation vad gäller trädslag, artstock och struktur. Denna variation kan härröra från tidigare markanvändning, naturgivna förutsättningar eller den aktiva dynamiken i bestånden. I sitt mest utvecklade stadium kännetecknas naturtypen av en stor åldersfördelning med inslag av gamla träd. Som ett resultat av tidigare markanvändning, naturliga störningar eller andra åtgärder kan skogen befinna sig i ett yngre successionsstadium med stort inslag av yngre träd. Naturtypen kan återfinnas längs våra större vattendrag såväl som mindre bäckar och källflöden. Gemensamt för alla är den höga näringsrikedomen som kommer sig av depositionen av näringsämnen i samband med översvämningar. I källområden tillförs näringsämnen via det utströmmande grundvattnet. Stridare vattendrag där strandlinjen snarare är utsatt för erosion än deposition lämpar sig därför inte för denna naturtyp. Fältskiktet längs de större vattendragen karakteriseras av högorter och starrarter, medan mindre källpåverkade bäckar även kan hysa en lägre vegetation typisk för källor. Busksiktet kan vara rikt och består av viden, röda vinbär och hägg. Skogstypens naturvärden utvecklas i huvudsak genom naturlig dynamik vilket omfattar naturliga störningar, som t.ex. översvämningar, stormfällningar och insektsangrepp.



Länsstyrelsen
Norrbotten