



# Linkkarova SE0820176

## Bevarandeplan Natura 2000-område



Länstyrelsen  
Norrbotten

Titel: Linkkarova SE0820176  
Bevarandeplan Natura 2000-område.  
Diarienummer: 511-9208-2016  
Omslagsbild: Länsstyrelsen i Norrbottens län  
Kontaktuppgifter: Länsstyrelsen i Norrbottens län  
971 86 Luleå  
Telefon: 010-225 50 00 fax: 0920-22 84 11  
E-post: [norrbotten@lansstyrelsen.se](mailto:norrbotten@lansstyrelsen.se)  
Internet: [www.lansstyrelsen.se/norrbotten](http://www.lansstyrelsen.se/norrbotten)

ISSN: 0283-9636

## Områdesinformation

Uppdaterad:	2016-12-14
Områdets totala areal:	27,1 ha
Kommun:	Gällivare
Läge:	17 km NNV om Lansjärv
Markägarförhållanden:	Statligt
Områdestyp:	Föreslaget område av gemenskapsintresse (pSCI) 1995-12-01 Område av gemenskapsintresse (SCI) 2005-01-01 Särskilt bevarandeområde (SAC) 2011-03-01 Regeringsbeslut M2010/4648/Nm
Ytterligare skyddsform:	Naturresevat
Berörda samebyar:	Báste čearru och Ängeså

## Innehållsförteckning

Allmänt .....	5
Vad är en bevarandeplan? .....	5
Tillståndsplikt och samråd.....	5
Översiktskarta.....	6
Naturtyper och arter som ska bevaras i området.....	7
Bevarandesyfte .....	7
Bevarandemål .....	9
Hotbild .....	9
Bevarandeåtgärder .....	10
Bevarandetillstånd .....	11
Bilaga 1 - Naturtyper och arter.....	12

## **Allmänt**

EU-länderna jobbar gemensamt för att värna om den biologiska mångfalden och har enats om vilka naturtyper och arter som är extra viktiga att skydda och bevara. Dessa finns listade i art- och habitatdirektivet samt i fågeldirektivet. De områden som ingår i det europeiska nätverket Natura 2000 har pekats ut eftersom de innehåller en eller flera av dessa naturtyper och/eller arter och är ett led i att skydda dessa. Vissa arter och naturtyper i direktiven är prioriterade vilket innebär att extra hänsyn ska tas till dem. Varje område som ingår i Natura 2000-nätverket föreslås av respektive länsstyrelse och beslutas av regeringen.

## **Vad är en bevarandeplan?**

Över hela Sverige finns idag en stor mängd naturområden som ingår i Natura 2000. Till varje sådant område finns det en bevarandeplan som ur olika aspekter beskriver området och dess syfte, mål och värden. Bevarandeplanen är tänkt att fungera som:

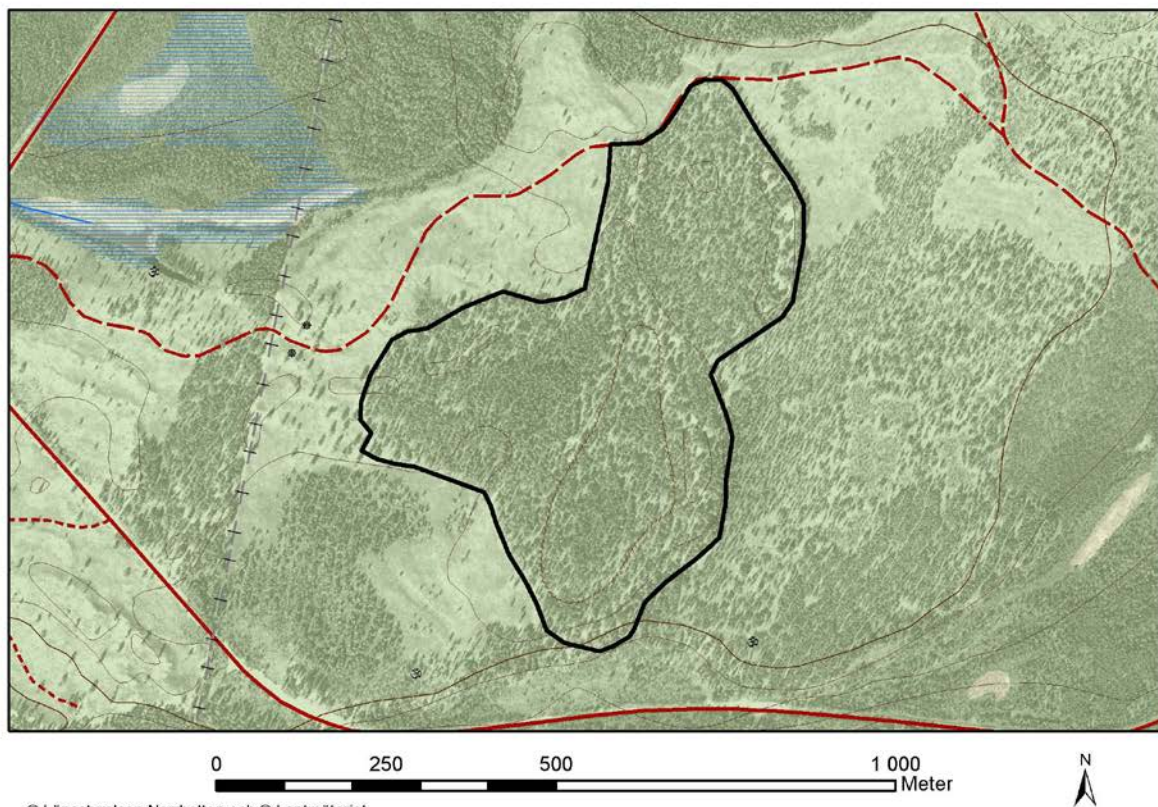
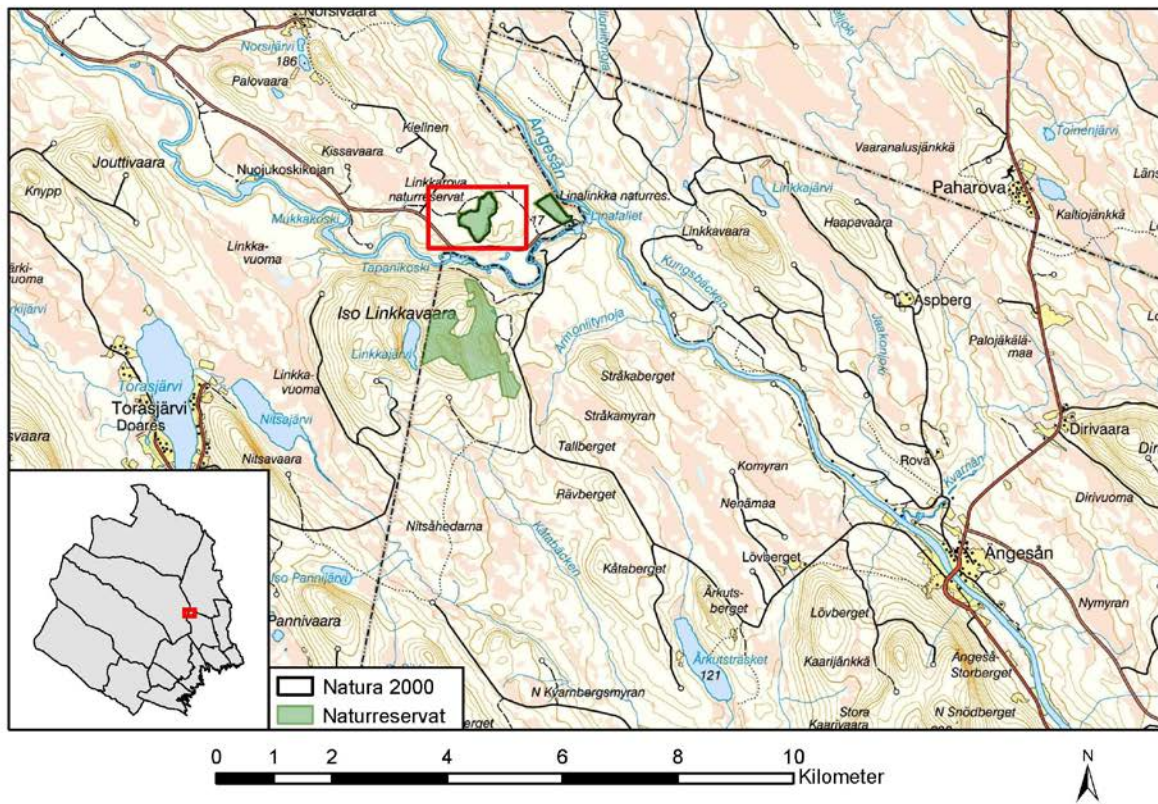
- Ett vägledande dokument för berörda myndigheter, kommuner, exploatörer m.fl. vid eventuella bedömningar och prövningar som kan ske vid exploatering eller andra åtgärder som riskerar att skada Natura 2000-området.
- Ett informationsunderlag vid bedömning av om området är tillräckligt skyddat och för hur området bör skötas för att på bästa sätt upprätthålla eller utveckla de naturvärden som pekats ut där.
- En informationskälla till markägare, brukare, marknadsaktörer och allmänhet om området och vilka värden som är speciella för just där.

## **Tillståndsplikt och samråd**

Särskild lagstiftning gäller för Natura 2000-områden. Detta regleras i miljöbalken, 7 kap. 27-29§§. För att inte skada naturvärden krävs tillstånd för verksamheter eller åtgärder som på ett betydande sätt kan påverka miljön i ett Natura 2000-område. Det kan även gälla åtgärder utanför Natura 2000-området, om de kan påverka miljön inom området. Eftersom det kan vara svårt att avgöra vilka åtgärder som på ett betydande sätt kan påverka naturvärden behöver man samråda med Länsstyrelsen före genomförandet.

Ett tillstånd får lämnas endast om verksamheten/åtgärden ensam eller tillsammans med andra pågående eller planerade verksamheter/åtgärder inte kan skada den eller de livsmiljöer i området som avses att skyddas. Den får inte heller medföra att arter som avses att skyddas utsetts för en störning som på ett betydande sätt kan försvåra bevarandet av dessa inom området. Särskilda undantag kan göras från detta, men endast med regeringens tillstånd. Mer information om detta finns hos Länsstyrelsen, läs på webben eller kontakta en handläggare.

# Översiktskarta



© Länsstyrelsen Norrbotten och © Lantmäteriet

## Naturtyper och arter som ska bevaras i området

<u>Kod</u>	<u>Naturtyp</u>	<u>Areal (ha)</u>	<u>Andel (%<sup>1</sup>)</u>
9010	*Taiga <sup>2</sup>	27,1	100%

\* - Naturtyp prioriterad inom EU

<sup>1</sup>) Andelen utpekade naturtyper i området behöver inte uppgå till 100 % av arealen.

<sup>2</sup>) Fastställd av regeringen.

### Bevarandesyfte

Det övergripande syftet för områdets bevarande är att det (enligt 16§ Förordningen om områdesskydd) ska bidra till bevarandet av biologisk mångfald genom att upprätthålla eller återskapa gynnsam bevarandestatus för de ingående naturtyperna och/eller arterna på biogeografisk nivå, dvs. för hela nätverket. Det enskilda Natura 2000-områdets syfte är också att lokalt bevara eller återskapa ett gynnsamt bevarandetillstånd för de naturtyper och arter som utpekats.

#### *Prioriterade bevarandevärden*

Linkkarova har pekats ut som Natura 2000-område eftersom skogen under lång tid har utvecklats fritt genom naturlig succession och under påverkan av naturliga störningar som stormar och bränder. Området har utsatts för mänsklig påverkan men i en liten skala som inte har påverkat skogens värdefulla struktur. Linkkarova är ett fragment av det ursprungliga naturlandskapet. Naturtypen har därför en lång kontinuitet och hyser rika naturmiljöer med viktiga strukturer som utgör en livsförutsättning för många specialiserade och känsliga arter. Miljöer som annars utgör bristbiotoper i landskapet. Syftet med området är därför att bevara den värdefulla sammanhängande naturmiljön med sin opåverkade karaktär, biologiska mångfald och sin särpräglade geomorfologi. Området ska ges förutsättningar att utvecklas naturligt utan negativ mänsklig påverkan.

#### *Prioriterade åtgärder*

Naturtyperna ska få fortsätta utvecklas fritt och inga prioriterade åtgärder finns i dagsläget.

### **Gynnsam bevarandestatus**

En livsmiljös bevarandestatus anses gynnsam när:

1. Dess naturliga eller hävdbevingade utbredningsområde och de ytor den täcker inom detta område är stabila eller ökande.
2. Den särskilda struktur och de särskilda funktioner som är nödvändiga för att den ska kunna bibehållas på lång sikt finns och sannolikt kommer att finnas under en överskådlig framtid.
3. Bevarandestatusen hos dess typiska arter är gynnsam.

En arts bevarandestatus anses gynnsam när:

1. Uppgifter om den berörda artens populationsutveckling visar att arten på lång sikt kommer att förbli en livskraftig del av sin livsmiljö.
2. Artens naturliga eller hävdbevingade utbredningsområde varken minskar eller sannolikt kommer att minska inom en överskådlig framtid.
3. Det finns och sannolikt kommer att fortsätta att finnas en tillräckligt stor livsmiljö för att artens populationer ska bibehållas på lång sikt

### **Beskrivning av området**

Linkkarova är ett tallskogsområde beläget på fossila sanddyner. Sanden har sitt ursprung i det stora delta som bildades vid högsta kustlinjen under inlandsisens avsmältningsskede. Dynerna i området sluter sig liksom en ringmur runt en sänka i terrängen. Tallskog av skarp lavtyp dominerar i området och vegetationen saknar i stort sett inslag av mossor eller ris. De flesta äldre träd har brandljud och dessutom finns lämningar av nästan helt uppbrända träd som troligen härstammar från en ännu äldre brand. Föryngringen är bitvis tät men det finns också stora öppna ytor utan träd och plantor. Då skogen är påverkad av äldre dimensionshuggning saknas riktigt gamla tallar. Det finns en sparsamt representerad generation tallar i 200 - 250 års ålder, men huvuddelen av beståndet är inte mer än dryga 100 år. Tallågor förekommer i sparsam till måttlig omfattning, huvudsakligen i kläna till medelgrova dimensioner. Förekomsten av lågor samt det faktum att beståndet är tvåskiktat, gör dock att området hyser stora naturvärden jämfört med dagens kulturskogar. Några ovanliga arter som noterats är motaggsvamp, nordtagging, tallticka och vitplätt.

Centralt i området finns två mindre sänkor som skiljer sig från omgivningen genom att de är fuktigare. Där växer blåbär, odon, skvattram, dvärgbjörk och hjortron med vitmossor i bottenskiktet. Trädskiktet består av en ung tallsuccession med inslag av björk.



## Bevarandemål

Bevarandemålet beskriver det tillstånd som ska råda när naturtypen/arten har uppnått gynnsamt bevarandetilstånd och genom detta också på bästa sätt fyller sin funktion i Natura 2000-nätverket. Det är tänkt att fungera som en vägledning vid t.ex. skötselplanering och uppföljning men utgör också ett viktigt underlag vid tillståndsprövning. De angivna arealerna får avvika från bevarandemålen om det är till följd av naturliga förändringar. För en beskrivning av naturtyperna, se Bilaga 1.

### *Taiga 9010*

Naturtypen ska ha en fortsatt areal på minst 27,1 ha. Den ska ha en naturlig struktur och vara präglad av naturlig succession och störning, alternativt naturvårdande insatser. Skogen ska ha en naturlig trädslagsblandning med en stor åldersspridning, från plantor till mycket gamla träd, och innehålla gott om stående och liggande död ved. Utländska trädslag (t.ex. *Pinus contorta*) eller andra främmande arter som kan utgöra ett hot mot naturmiljön ska inte förekomma. De olika skogsmiljöerna ska hysa ett växt- och djurliv med en mångfald av arter som är beroende av orördhet och långvarig träd- och lågakontinuitet eller naturlig störning. Det ska även förekomma för naturtypen typiska arter.

### Typiska arter

De typiska arterna är arter som valts ut eftersom de är knutna till viktiga strukturer eller funktioner i naturtypen eller själv utgör ett värde. De är ofta känsliga och reagerar då snabbt på negativ förändring. Detta gör att de är positiva indikatorer för naturtypen och deras förekomst utgör därmed en bedömningsgrund för naturtypens bevarandestatus. En generell förutsättning för gynnsam bevarandestatus är att ingen påtaglig minskning ska ske av populationerna av de typiska arterna i naturtypen.

## Hotbild

Nedan beskrivs ett antal potentiella hot mot Natura 2000-området. Hoten som redovisas är exempel på verksamheter och aktiviteter som kan åstadkomma en negativ påverkan på de utpekade naturtyperna. Om dessa bedrivs inom eller utanför Natura 2000-området är inte avgörande för prövningen, utan så länge negativa effekter uppstår för de utpekade värdena så bedöms det som ett hot. Även andra hotbilder än de som beskrivs här kan bli aktuella. De faktorer som är av global karaktär, till exempel klimatförändringar och luftföroreningar kan inte lösas genom områdets skötsel utan måste lösas i den politiska debatten. I bevarandeplanen ligger tyngdpunkten därmed främst på kända och potentiella, lokala hot.

- Skogliga åtgärder som avverkning, röjning och gallring utgör hot genom att lämpliga strukturer förstörs eller avlägsnas. Även åtgärder i intilliggande områden kan vara skadliga genom att de påverkar lokalklimatet och/eller hydrologin och hydrokemin inom området. Undantag kan finnas där åtgärden syftar till att utveckla något annat

naturvärde. Produktionshöjande åtgärder i skogsbruket som gödsling, kalkning, markberedning, dikning och plantering rubbar det naturliga tillståndet genom en förändring av den lokala mark- och vattenkemin, hydrologin och artsammansättningen.

- Etablering av contortatall (*P. contorta*) i området skulle vara negativt för områdets mångfald eftersom det utländska trädslaget i så fall kan konkurrera med naturligt förekommande vegetation. Även andra främmande arter utgöra ett hot om de förekommer i skadlig omfattning.
- Brytning av mineral inom eller i anslutning till området kan skada samtliga naturtyper, med konsekvenser som t.ex. förlust av naturtyp, sänkt grundvattennivå och utsläpp av slam och skadliga ämnen. Även föregående prospektering kan innebära ett negativt ingrepp i naturmiljön.
- Brytning av torv inom eller i anslutning till området kan utgöra ett hot mot områdets naturliga struktur, dynamik och hydrologi.
- Terrängkörning på barmark är ett utbrett problem som kan orsaka mekanisk skada och skapa en avvattnande effekt.
- Slitage av markvegetationen kan bli ett problem eftersom sandmarken har ett tunt och känsligt botten- och fältskikt som kan skadas av t.ex. ett högt besökstryck.
- Alla andra typer av exploatering t.ex. nybyggnation, utbyggnad eller underhåll av anläggningar, infrastruktur och liknande utgör alla ett väsentligt ingrepp i naturmiljön och kan hota viktiga värden.

### **Bevarandeåtgärder**

Bevarandeåtgärderna i området ska leda till att de uppsatta bevarandemålen uppfylls över tiden. Det innebär att området måste ha ett tillfredställande skydd mot bland annat exploatering, samt att de skötselkrävande naturtyperna och arterna får den skötsel som krävs för att de ska nå eller upprätthålla ett gynnsamt bevarandetillstånd.

#### *Områdets skydd*

Förutom Natura 2000-bestämmelserna (7 kap 28-29 § miljöbalken) är området skyddat som naturreservat Linkkarova. Det gör att det finns reservatsföreskrifter som reglerar

verksamheter inom området. Fullständiga reservatsföreskrifter finns i reservatsbeslutet som finns att läsa på Länsstyrelsens hemsida.

Inget ytterligare skydd bedöms som nödvändigt i dagsläget.

### *Skötselåtgärder*

Området lämnas för fri utveckling. Om contortatall skulle upptäckas i området ska dessa avlägsnas. Utvecklingen av eventuellt markslitage i området bör övervakas för att tallhedens karaktär ska bibehållas. Andra åtgärder som ökar förutsättningarna för att uppnå bevarandemålen för området kan bli aktuella i framtiden.

### **Bevarandetillstånd**

Området har utsatts för liten mänsklig påverkan, hyser höga naturvärden och inga aktuella hot är kända i nuläget. Därför bedöms de för området utpekade naturtyperna ha ett bevarandetillstånd som i dagsläget är gynnsamt.

## Bilaga 1 - Naturtyper och arter

Enligt Naturvårdsverkets vägledning för svenska naturtyper och arter.

### 9010 - Taiga

---

Naturtypen förekommer i boreal till boreonemoral zon på torr till blöt och näringsfattig till näringsrik mark och innefattar i typfallet produktiv skogsmark. Enstaka områden finns i kontinental region. Trädsiktets krontäckningsgrad är normalt 30-100% och utgörs av gran, tall, björk, asp, rönn och sälg. Små inslag av andra inhemska trädslag kan förekomma. Naturtypen innefattar även brandfält och stormfällningar som då kan innebära en lägre krontäckning. Skogen ska vara, eller i en relativt nära framtid kunna bli naturskog eller likna naturskog med avseende på egenskaper och strukturer. Den kan ha påverkats av t.ex. plockhuggning, bete eller naturlig störning. Skogen ska vara i ett sent eller i ett relativt sent successionsstadium. Det ska finnas gamla träd och död ved och en kontinuitet för de aktuella trädslagen. Om naturliga störningsprocesser eller skötselåtgärder, huvudsakligen brand/naturvårdsbränning, i syfte att imitera sådana har påverkat området kan även områden i yngre successionsstadier ingå om de utgör ett väsentligt värdehöjande komplement. Egenskaper och strukturer som är typiska för naturskog finns normalt även i yngre successionsstadier. Skogens hydrologi ska inte vara under stark generell påverkan från markavvattning. Näringskrävande örter finns endast undantagsvis. Naturtypen hyser vanligtvis en mängd rödlistade arter som gynnas av lång skoglig kontinuitet, gamla träd, död ved eller brandfält och successionsstadier efter brand.

Undergrupper:

A. granskog

B. tallskog

C1. barrblandskog

C2. blandskog

D. triviallövskog

E. kalmark/glest beskogad mark med mycket död ved efter störning (ex. brandfält)

F. naturliga successionsstadier efter störning, (ex. barr-, löv- eller blandbrännor).





Länsstyrelsen  
Norrbotten