



Stenåkern SE0820052

Bevarandeplan Natura 2000-område



Länsstyrelsen
Norrbotten

Titel: Stenåkern SE0820052
Bevarandeplan Natura 2000-område
Diarienummer: 511-8512-2016
Omslagsbild: Sara Backéus
Kontaktuppgifter: Länsstyrelsen i Norrbottens län
971 86 Luleå
Telefon: 010-225 50 00 fax: 0920-22 84 11
E-post: norrbotten@lansstyrelsen.se
Internet: www.lansstyrelsen.se/norrbotten

ISSN: 0283-9636

Områdesinformation

Uppdaterad:	2016-12-14
Områdets totala areal:	44,4 ha
Kommun:	Luleå
Läge:	ca 8 km SO om centrala Luleå
Markägarförhållanden:	Statligt, Privat
Områdestyp:	Föreslaget område av gemenskapsintresse (pSCI) 1995-12-01 Område av gemenskapsintresse (SCI) 2005-01-01 Särskilt bevarandeområde (SAC) 2011-03-01. Regeringsbeslut M2010/4648/Nm
Ytterligare skyddsform:	Naturreservat
Berörda samebyar:	Sirges, Jåhkågasska tjiellde, Udtja, Tuorpon

Innehållsförteckning

Allmänt	5
Vad är en bevarandeplan?	5
Tillståndsplikt och samråd.....	5
Översiktskarta.....	6
Naturtyper och arter som ska bevaras i området	7
Bevarandesyfte.....	7
Beskrivning av området.....	8
Bevarandemål.....	9
Hotbild	10
Bevarandeåtgärder.....	10
Bevarandetillstånd	11
Bilaga 1 - Naturtyper och arter.....	12

Allmänt

EU-länderna jobbar gemensamt för att värna om den biologiska mångfalden och har enats om vilka naturtyper och arter som är extra viktiga att skydda och bevara. Dessa finns listade i art- och habitatdirektivet samt i fågeldirektivet. De områden som ingår i det europeiska nätverket Natura 2000 har pekats ut eftersom de innehåller en eller flera av dessa naturtyper och/eller arter och är ett led i att skydda dessa. Vissa arter och naturtyper i direktiven är prioriterade vilket innebär att extra hänsyn ska tas till dem. Varje område som ingår i Natura 2000-nätverket föreslås av respektive länsstyrelse och beslutas av regeringen.

Vad är en bevarandeplan?

Över hela Sverige finns idag en stor mängd naturområden som ingår i Natura 2000. Till varje sådant område finns det en bevarandeplan som ur olika aspekter beskriver området och dess syfte, mål och värden. Bevarandeplanen är tänkt att fungera som:

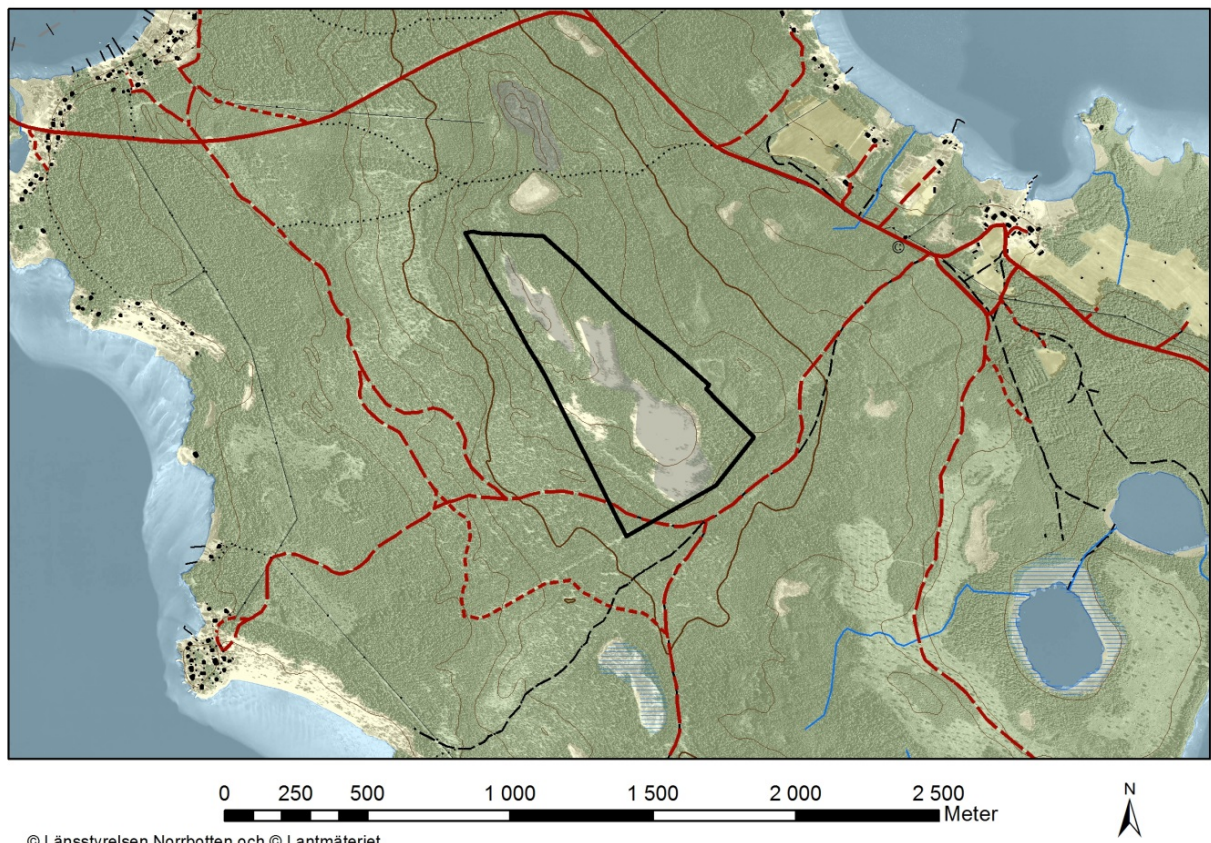
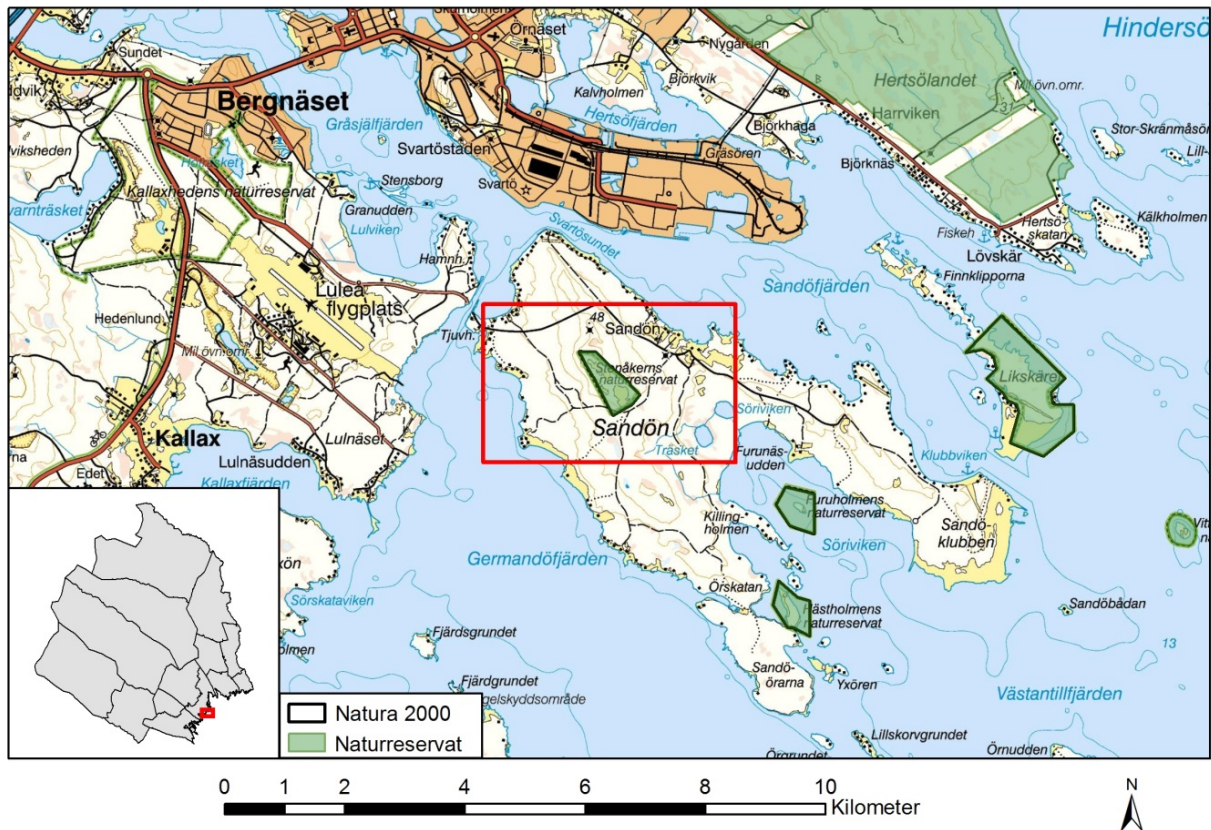
- Ett vägledande dokument för berörda myndigheter, kommuner, exploatörer m.fl. vid eventuella bedömningar och prövningar som kan ske vid exploatering eller andra åtgärder som riskerar att skada Natura 2000-området.
- Ett informationsunderlag vid bedömning av om området är tillräckligt skyddat och för hur området bör skötas för att på bästa sätt upprätthålla eller utveckla de naturvärden som pekats ut där.
- En informationskälla till markägare, brukare, marknadsaktörer och allmänhet om området och vilka värden som är speciella för just där.

Tillståndsplikt och samråd

Särskild lagstiftning gäller för Natura 2000-områden. Detta regleras i miljöbalken, 7 kap. 27-29§§. För att inte skada naturvärden krävs tillstånd för verksamheter eller åtgärder som på ett betydande sätt kan påverka miljön i ett Natura 2000-område. Det kan även gälla åtgärder utanför Natura 2000-området, om de kan påverka miljön inom området. Eftersom det kan vara svårt att avgöra vilka åtgärder som på ett betydande sätt kan påverka naturvärden behöver man samråda med Länsstyrelsen före genomförandet.

Ett tillstånd får lämnas endast om verksamheten/åtgärden ensam eller tillsammans med andra pågående eller planerade verksamheter/åtgärder inte kan skada den eller de livsmiljöer i området som avses att skyddas. Den får inte heller medföra att arter som avses att skyddas utsetts för en störning som på ett betydande sätt kan försvåra bevarandet av dessa inom området. Särskilda undantag kan göras från detta, men endast med regeringens tillstånd. Mer information om detta finns hos Länsstyrelsen, läs på webben eller kontakta en handläggare.

Översiktskarta



© Länsstyrelsen Norrbotten och © Lantmäteriet

Naturtyper och arter som ska bevaras i området

I bevarandeplanen redovisas naturtyper och arter från art- och habitatdirektivet som pekats ut i området. Det baseras på bästa tillgängliga kunskap, vilket för vissa områden skiljer sig något från vad som är beslutat av regeringen. Länsstyrelsen har i dessa fall för avsikt att föreslå ändringarna till regeringen när tillfälle ges. Vid förvaltning och tillståndsprövning utgår man ifrån i verkligheten förekommande naturtyper, därför är det nödvändigt att bevarandeplanen redovisar dessa, även om de inte har hunnit beslutas av regeringen. Kunskapen om Natura 2000-områdena utvecklas ständigt, kontakta därför Länsstyrelsen i Norrbotten vid behov av aktuell information.

Kod	Naturtyp	Areal (ha)	Andel (% ¹)
9010*	Taiga ²	35,5	80%

* - Naturtyp prioriterad inom EU

¹) Andelen utpekade naturtyper i området behöver inte uppgå till 100 % av arealen.

²) Fastställd av regeringen.

Bevarandesyfte

Det övergripande syftet för områdets bevarande är att det (enligt 16§ Förordningen om områdesskydd) ska bidra till bevarandet av biologisk mångfald genom att upprätthålla eller återskapa gynnsam bevarandestatus för de ingående naturtyperna och/eller arterna på biogeografisk nivå, dvs. för hela nätverket. Det enskilda Natura 2000-områdets syfte är också att lokalt bevara eller återskapa ett gynnsamt bevarandetillstånd för de naturtyper och arter som utpekats.

Prioriterade bevarandevärden

Stenåkern har pekats ut som Natura 2000-område eftersom skogen här under lång tid har utvecklats fritt genom naturlig succession och under påverkan av naturliga störningar som stormar och bränder. De har utsatts för mycket liten mänsklig påverkan och naturtypen har därför en lång kontinuitet och hyser rika naturmiljöer med viktiga strukturer som utgör en livsförutsättning för många specialiserade och känsliga arter. Syftet med området är därför att bevara den värdefulla sammanhängande naturmiljön med sin opåverkade karaktär och biologiska mångfald. Skogar, våtmarker och alla andra ingående ekosystem ska ges förutsättningar att utvecklas naturligt utan negativ mänsklig påverkan. Området har också en intressant geologi med vackra formationer i de svallade klapperstensfälten som skvallrar om landhöjningens inverkan på det Norrbottniska landskapet.

Prioriterade åtgärder

Naturtyperna ska få fortsätta utvecklas fritt och inga prioriterade åtgärder finns i dagsläget.

Gynnsam bevarandestatus

En livsmiljös bevarandestatus anses gynnsam när:

1. Dess naturliga eller hävdbevingade utbredningsområde och de ytor den täcker inom detta område är stabila eller ökande.
2. Den särskilda struktur och de särskilda funktioner som är nödvändiga för att den ska kunna bibehållas på lång sikt finns och sannolikt kommer att finnas under en överskådlig framtid.
3. Bevarandestatusen hos dess typiska arter är gynnsam.

En arts bevarandestatus anses gynnsam när:

1. Uppgifter om den berörda artens populationsutveckling visar att arten på lång sikt kommer att förbli en livskraftig del av sin livsmiljö.
2. Artens naturliga eller hävdbevingade utbredningsområde varken minskar eller sannolikt kommer att minska inom en överskådlig framtid.
3. Det finns och sannolikt kommer att fortsätta att finnas en tillräckligt stor livsmiljö för att artens populationer ska bibehållas på lång sikt.

Beskrivning av området

Stenåkern ligger på Sandön i Luleå skärgård. Området börjar i norr vid Lappmyrberget och sträcker sig sydsydost i form av ett höjdparti som relativt snabbt avtar. Stenåkerns centrala delar består av ett långsträckt klapperstensfält. Klapperstensfältets norra och nordvästliga delar omges av hällmarker och en gles tallskog som fortsätter längs hela den västra sidan av området. Skogen längs den östra sidan består av fuktigare blandskog med ett stort inslag av lövträd. I de södra delarna av klapperstensfältet har ett trettiotal något under varandra belägna koncentriskt strandvallar bildat ett vackert mönster. På grund av den goda sorteringen av havet är klapperstenarna relativt små och inslaget av större stenar (några dm i diameter) är litet. Klapperstensfältets vegetation består nästan uteslutande av lavar. Till undantagen hör främst någon mjölonplanta samt sparsamt med mossa som fått fäste mellan stenarna. Snölav och islandslav växer ofta i form av kuddar, men de vanligast förekommande lavarna växer på stenarna. Här kan nämnas t.ex. kartlav, gråstenslav och rutlav. Här och där på klapperstensfältet växer ensamma eller grupper av tallar, vilka ofta har ett deformerat utseende på grund av sitt utsatta läge för vind och torka. Lappmyrberget har en intressant geologisk natur med ett flertal magmagångar och sprickfyllnader. Bergets sydvästsida är kal och slipad av bränningar.

Stenåkerns norra och nordvästra delar kan klassas som hälltallskog. Efterhand som berghällarna försvinner längre söderut övergår naturtypen till tallhed. Tallarna är relativt låga och tunna. Här är det ovanligt med träd av grövre dimensioner och skogen bär spår av plockhuggning i form av gamla stubbar. Det finns en del torrakor i området men andelen är

relativt låg. Frekvensen död ved och lågor är något högre, främst i den nordvästra och norra delen. En övervägande del av lågorna befinner sig i ett sent nedbrytningsstadium. De har i överlag liten diameter, men undantag finns främst i anslutning till klapperstensfältet. Här påträffas även några grövre torrakor med spår av hackspettar. På dessa hittas även sotlav, en art som indikerar långvarig förekomst av gamla och döda träd. I området har man påträffat den sällsynta och rödlistade barrpraktbaggen som lever på gamla döda barrträd, främst tall. Arten angriper äldre död och barkfallen ved på sakta växande träd.

Den östra delen av området är fuktigare och näringsrikare. Här växer en blandskog av gran, tall och björk med ett relativt stort inslag av asp. Den artrikaste och frodigaste vegetationen förekommer i aspdungarna som finns spridda i området. I fältskiktet finns mycket ekbräken och skogsfräken, men även örter som t.ex. ekorrbär, hönsbär, ögonpyrola och ormbär. Även om andelen död ved inte är högre än på den västra sidan ger den östra sidan ett starkare intryck av naturskog, vilket kan bero på att skogen är tätare. På torrakor i den sydöstra delen av området finns spår av tretåig hackspett. Längre norrut påträffas några grövre tallar samt en del senvuxna och knotiga björkar och aspar. Här finns även en dunge med stormfällda aspar. Ännu längre norrut blir skogen så småningom glesare och tillslut talldominerad. Ett myrområde börjar i områdets sydöstra del och sträcker sig österut. I närområdena runt myren hittas ett flertal bestånd av orkidéen jungfru marie nycklar och vid tidigare inventeringar har man även påträffat den sällsynta nattviolen. Fågelarter som återfinns i området är bl.a. tjäder, större hackspett, spillkråka och järpe. I området har man även funnit vaddporing, gränsticka, gräddporing och fläckporing.

Bevarandemål

Bevarandemålet beskriver det tillstånd som ska råda när naturtypen/arten har uppnått gynnsamt bevarandetilstånd och genom detta också på bästa sätt fyller sin funktion i Natura 2000-nätverket. Det är tänkt att fungera som en vägledning vid t.ex. skötselplanering och uppföljning men utgör också ett viktigt underlag vid tillståndsprövning. De angivna arealerna får avvika från bevarandemålen om det är till följd av naturliga förändringar. För en beskrivning av naturtyperna, se Bilaga 1.

Taiga 9010

Naturtypen ska fortsätta att ha en areal på minst 35,5 ha. Den ska ha en naturlig struktur och vara präglad av naturlig succession och störning, alternativt naturvårdande insatser. Skogen ska ha en naturlig trädslagsblandning med en stor åldersspridning, från plantor till mycket gamla träd, och innehålla gott om stående och liggande död ved. Utländska trädslag (t.ex. *Pinus contorta*) eller andra främmande arter som kan utgöra ett hot mot naturmiljön ska inte förekomma. De olika skogsmiljöerna ska hysa ett växt- och djurliv med en mångfald av arter som är beroende av orördhet och långvarig träd- och lågakontinuitet eller naturlig störning. Det ska även förekomma för naturtypen typiska arter av kärleväxter, svampar och/eller lavar.

Hotbild

Nedan beskrivs ett antal potentiella hot mot Natura 2000-området. Hoten som redovisas är exempel på verksamheter och aktiviteter som kan åstadkomma en negativ påverkan på de utpekade naturtyperna. Om dessa bedrivs inom eller utanför Natura 2000-området är inte avgörande för prövningen, utan så länge negativa effekter uppstår för de utpekade värdena så bedöms det som ett hot. Även andra hotbilder än de som beskrivs här kan bli aktuella. De faktorer som är av global karaktär, till exempel klimatförändringar och luftföroreningar kan inte lösas genom områdets skötsel utan måste lösas i den politiska debatten. I bevarandeplanen ligger tyngdpunkten därmed främst på kända och potentiella, lokala hot.

- Skogliga åtgärder som avverkning, röjning och gallring utgör hot genom att lämpliga strukturer förstörs eller avlägsnas. Även åtgärder i intilliggande områden kan vara skadliga genom att de påverkar lokalklimatet och/eller hydrologin och hydrokemin inom området. Undantag kan finnas där åtgärden syftar till att utveckla något annat naturvärde. Produktionshöjande åtgärder i skogsbruket som gödsling, kalkning, markberedning, dikning och plantering rubbar det naturliga tillståndet genom en förändring av den lokala mark- och vattenkemin, hydrologin och artsammansättningen.
- Etablering av contortatall (*P. contorta*) i området skulle vara negativt för områdets mångfald eftersom det utländska trädslaget i så fall kan konkurrera med naturligt förekommande vegetation. Även andra främmande arter utgöra ett hot om de förekommer i skadlig omfattning.
- Slitage av markvegetationen kan bli ett problem eftersom sandmarken har ett tunt och känsligt botten- och fältskikt som kan skadas av t.ex. ett högt besöksstryck.
- Alla andra typer av exploatering t.ex. nybyggnation, utbyggnad eller underhåll av anläggningar, infrastruktur och liknande utgör alla ett väsentligt ingrepp i naturmiljön och kan hota viktiga värden.
- Terrängkörning på barmark kan orsaka mekanisk skada.

Bevarandeåtgärder

Bevarandeåtgärderna i området ska leda till att de uppsatta bevarandemålen uppfylls över tiden. Det innebär att området måste ha ett tillfredställande skydd mot bland annat exploatering, samt att de skötselkrävande naturtyperna och arterna får den skötsel som krävs för att de ska nå eller upprätthålla ett gynnsamt bevarandetillstånd.

Områdets skydd

Förutom Natura 2000-bestämmelserna (7 kap 28-29 § miljöbalken) är området skyddat som naturreservat. Det gör att det finns reservatsföreskrifter som reglerar verksamheter inom området. Inget ytterligare skydd bedöms som nödvändigt i dagsläget.

Skötselåtgärder

Området ska genom intern dynamik och andra naturliga processer fortsätta att utvecklas fritt. Om contortatall skulle upptäckas i området ska denna avlägsnas. Andra åtgärder som ökar förutsättningarna för att uppnå bevarandemålen för området kan bli aktuella i framtiden.

Bevarandetillstånd

Området har utsatts för liten mänsklig påverkan, hyser höga naturvärden och inga aktuella hot är kända i nuläget. Därför bedöms den för området utpekade naturtypen ha ett bevarandetillstånd som i dagsläget är gynnsamt.

Bilaga 1 - Naturtyper och arter

Enligt Naturvårdsverkets vägledning för svenska naturtyper och arter.

9010 - Taiga

Naturtypen förekommer i boreal till boreonemoral zon på torr till blöt och näringsfattig till näringsrik mark och innefattar i typfallet produktiv skogsmark. Enstaka områden finns i kontinental region. Trädskiktets krontäckningsgrad är normalt 30-100% och utgörs av gran, tall, björk, asp, rönn och sälg. Små inslag av andra inhemska trädslag kan förekomma. Naturtypen innefattar även brandfält och stormfällningar som då kan innebära en lägre krontäckning. Skogen ska vara, eller i en relativt nära framtid kunna bli naturskog eller likna naturskog med avseende på egenskaper och strukturer. Den kan ha påverkats av t.ex. plockhuggning, bete eller naturlig störning. Skogen ska vara i ett sent eller i ett relativt sent successionsstadium. Det ska finnas gamla träd och död ved och en kontinuitet för de aktuella trädslagen. Om naturliga störningsprocesser eller skötselåtgärder, huvudsakligen brand/naturvårdsbränning, i syfte att imitera sådana har påverkat området kan även områden i yngre successionsstadier ingå om de utgör ett väsentligt värdehöjande komplement. Egenskaper och strukturer som är typiska för naturskog finns normalt även i yngre successionsstadier. Skogens hydrologi ska inte vara under stark generell påverkan från markavvattning. Näringskrävande örter finns endast undantagsvis. Naturtypen hyser vanligtvis en mängd rödlistade arter som gynnas av lång skoglig kontinuitet, gamla träd, död ved eller brandfält och successionsstadier efter brand.



Länsstyrelsen
Norrbotten