



Döttrenåive SE0820010

Bevarandeplan Natura 2000-område



Länstyrelsen
Norrbotten

Titel: Döttrenåive SE0820010.
Bevarandeplan Natura 2000-område.
Diarienummer: 511-8979-2016
Omslagsbild: Länsstyrelsen Norrbotten
Kontaktuppgifter: Länsstyrelsen i Norrbottens län
971 86 Luleå
Telefon: 010-225 50 00 fax: 0920-22 84 11
E-post: norrbotten@lansstyrelsen.se
Internet: www.lansstyrelsen.se/norrbotten

ISSN: 0283-9636

Områdesinformation

Uppdaterad:	2016-12-14
Områdets totala areal:	249,6 ha
Kommun:	Arvidsjaur
Läge:	25 km NV om Arvidsjaur
Markägarförhållanden:	Bolag
Områdestyp:	Föreslaget område av gemenskapsintresse (pSCI) 1995-12-01. Område av gemenskapsintresse (SCI) 2005-01-01 Särskilt bevarandeområde (SAC) 2011-03-01. Regeringsbeslut M2010/4648/Nm
Ytterligare skyddsform:	Naturreservat
Berörda samebyar:	Västra Kikkejaure sameby

Innehållsförteckning

Allmänt	5
Vad är en bevarandeplan?	5
Tillståndsplikt och samråd.....	5
Översiktskarta.....	6
Naturtyper och arter som ska bevaras i området.....	7
Bevarandesyfte	7
Beskrivning av området	8
Bevarandemål	9
Hotbild	11
Bevarandeåtgärder	12
Bevarandetillstånd	13
Bilaga 1 - Naturtyper och arter.....	14

Allmänt

EU-länderna jobbar gemensamt för att värna om den biologiska mångfalden och har enats om vilka naturtyper och arter som är extra viktiga att skydda och bevara. Dessa finns listade i art- och habitatdirektivet samt i fågeldirektivet. De områden som ingår i det europeiska nätverket Natura 2000 har pekats ut eftersom de innehåller en eller flera av dessa naturtyper och/eller arter och är ett led i att skydda dessa. Vissa arter och naturtyper i direktiven är prioriterade vilket innebär att extra hänsyn ska tas till dem. Varje område som ingår i Natura 2000-nätverket föreslås av respektive länsstyrelse och beslutas av regeringen.

Vad är en bevarandeplan?

Över hela Sverige finns idag en stor mängd naturområden som ingår i Natura 2000. Till varje sådant område finns det en bevarandeplan som ur olika aspekter beskriver området och dess syfte, mål och värden. Bevarandeplanen är tänkt att fungera som:

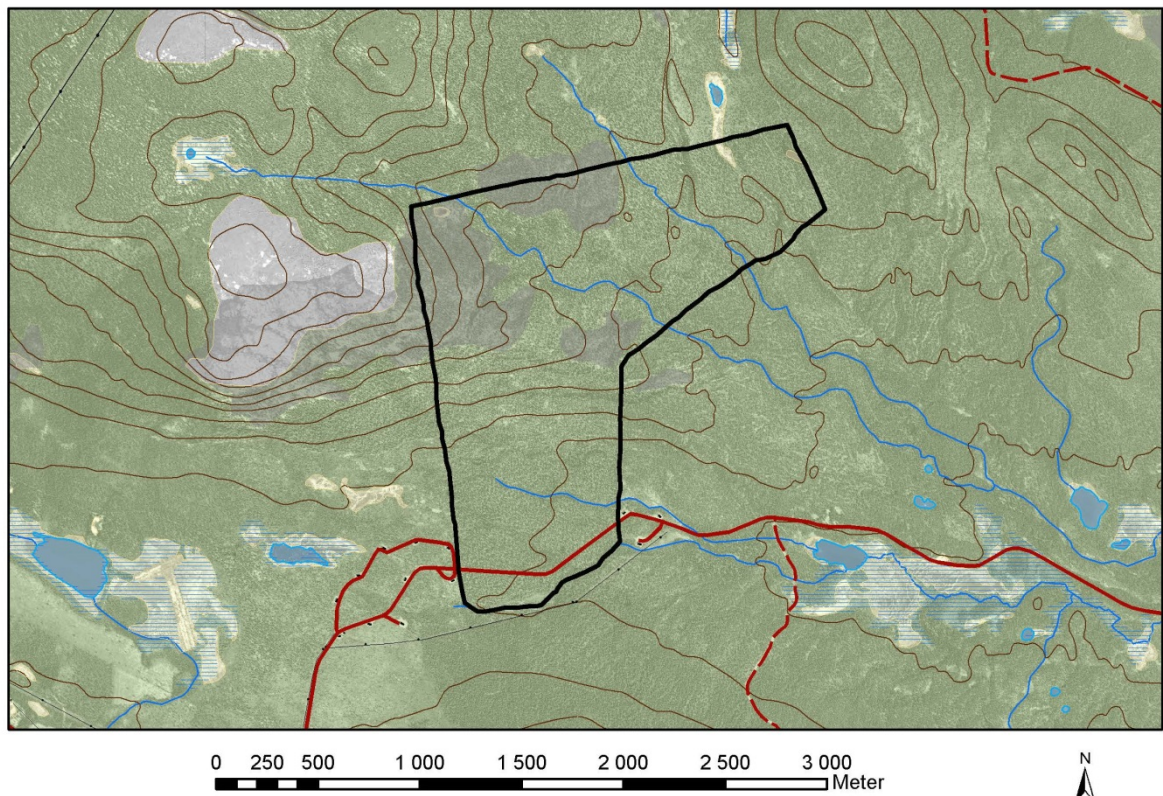
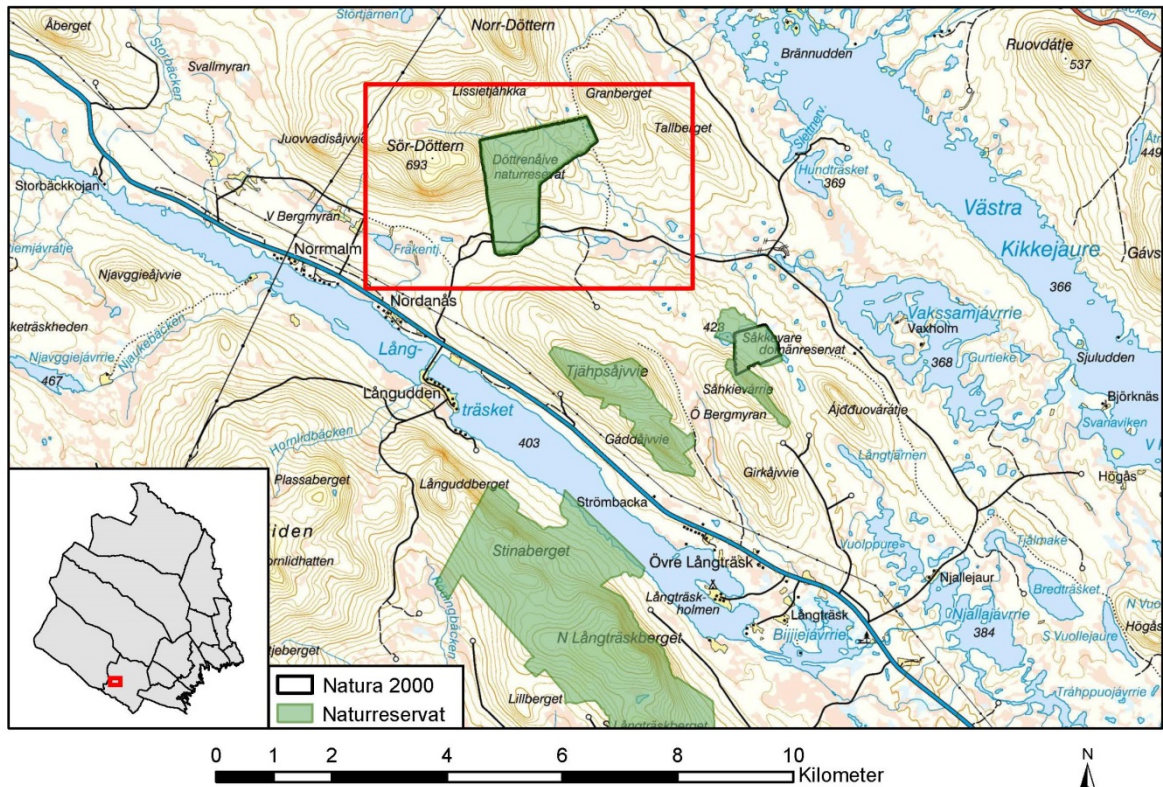
- Ett vägledande dokument för berörda myndigheter, kommuner, exploatörer m.fl. vid eventuella bedömningar och provningar som kan ske vid exploatering eller andra åtgärder som riskerar att skada Natura 2000-området.
- Ett informationsunderlag vid bedömning av om området är tillräckligt skyddat och för hur området bör skötas för att på bästa sätt upprätthålla eller utveckla de naturvärden som pekats ut där.
- En informationskälla till markägare, brukare, marknadsaktörer och allmänhet om området och vilka värden som är speciella för just där.

Tillståndsplikt och samråd

Särskild lagstiftning gäller för Natura 2000-områden. Detta regleras i miljöbalken, 7 kap. 27-29§§. För att inte skada naturvärden krävs tillstånd för verksamheter eller åtgärder som på ett betydande sätt kan påverka miljön i ett Natura 2000-område. Det kan även gälla åtgärder utanför Natura 2000-området, om de kan påverka miljön inom området. Eftersom det kan vara svårt att avgöra vilka åtgärder som på ett betydande sätt kan påverka naturvärden behöver man samråda med Länsstyrelsen före genomförandet.

Ett tillstånd får lämnas endast om verksamheten/åtgärden ensam eller tillsammans med andra pågående eller planerade verksamheter/åtgärder inte kan skada den eller de livsmiljöer i området som avses att skyddas. Den får inte heller medföra att arter som avses att skyddas utsetts för en störning som på ett betydande sätt kan försvåra bevarandet av dessa inom området. Särskilda undantag kan göras från detta, men endast med regeringens tillstånd. Mer information om detta finns hos Länsstyrelsen, läs på webben eller kontakta en handläggare.

Översiktskarta



© Länsstyrelsen Norrbotten och © Lantmäteriet

Naturtyper och arter som ska bevaras i området

Kod	Naturtyp	Areal (ha)	Andel (% ¹)
3260	Mindre vattendrag ²	0,4	0,2
7140	Öppna mossar och kärr ²	2,2	1
7310	*Aapamyr ²	0,7	0,3
9010	*Taiga ²	221,8	89

* - Naturtyp prioriterad inom EU

¹) Andelen utpekade naturtyper i området behöver inte uppgå till 100 % av arealen.

²) Fastställd av regeringen.

Ovan redovisas naturtyper och arter från art- och habitatdirektivet som pekats ut som värdefulla i området. Det baseras på bästa tillgängliga kunskap, vilket för vissa områden skiljer sig något från vad som är beslutat av regeringen. Länsstyrelsen har i dessa fall för avsikt att föreslå ändringarna till regeringen när tillfälle ges. Vid förvaltning och tillståndsprovning utgår man ifrån i verkligheten förekommande naturtyper, därför är det nödvändigt att bevarandeplanen redovisar dessa, även om de inte har hunnit beslutas av regeringen.

Information om naturtypernas utbredning inom området finns i kartverket Skyddad natur. Det finns på Naturvårdsverkets hemsida och hittas genom att där söka på "kartverket skyddad natur". Kartan över naturtyper hittas under Naturtypskarteringar. Kunskapen om Natura 2000-områdena utvecklas dock ständigt, kontakta därför Länsstyrelsen i Norrbotten vid behov av aktuell information.

Bevarandesyfte

Det övergripande syftet för områdets bevarande är att det (enligt 16§ Förordningen om områdesskydd) ska bidra till bevarandet av biologisk mångfald genom att upprätthålla eller återskapa gynnsam bevarandestatus för de ingående naturtyperna och/eller arterna på biogeografisk nivå, dvs. för hela nätverket. Det enskilda Natura 2000-områdets syfte är också att lokalt bevara eller återskapa ett gynnsamt bevarandetillstånd för de naturtyper och arter som utpekats.

Prioriterade bevarandevärden

Döttrenåive har pekats ut som Natura 2000-område eftersom skogen här under lång tid har utvecklats fritt genom naturlig succession och under påverkan av naturliga störningar som exempelvis stormar och bränder. De har utsatts för mycket liten mänsklig påverkan och

utgör en rest av det naturliga landskapet. Naturtyperna har därför en lång kontinuitet och hyser rika naturmiljöer med viktiga strukturer som utgör en livsförutsättning för många specialiserade och känsliga arter. Miljöer som annars utgör bristbiotoper i landskapet. Syftet med området är därför att bevara den värdefulla sammanhängande naturmiljön med sin opåverkade karaktär och biologiska mångfald. Skogen, våtmarkerna och andra ingående ekosystem ska ges förutsättningar att utvecklas naturligt utan negativ mänsklig påverkan.

Prioriterade åtgärder

Naturtyperna ska få fortsätta utvecklas fritt och inga prioriterade åtgärder finns i dagsläget.

Gynnsam bevarandestatus

En livsmiljös bevarandestatus anses gynnsam när:

1. Dess naturliga eller hävdbevingade utbredningsområde och de ytor den täcker inom detta område är stabila eller ökande.
2. Den särskilda struktur och de särskilda funktioner som är nödvändiga för att den ska kunna bibehållas på lång sikt finns och sannolikt kommer att finnas under en överskådlig framtid.
3. Bevarandestatusen hos dess typiska arter är gynnsam.

En arts bevarandestatus anses gynnsam när:

1. Uppgifter om den berörda artens populationsutveckling visar att arten på lång sikt kommer att förbli en livskraftig del av sin livsmiljö.
2. Artens naturliga eller hävdbevingade utbredningsområde varken minskar eller sannolikt kommer att minska inom en överskådlig framtid.
3. Det finns och sannolikt kommer att fortsätta att finnas en tillräckligt stor livsmiljö för att artens populationer ska bibehållas på lång sikt.

Beskrivning av området

Döttrenåive ligger mittemellan sjöarna Långträsket och Västra Kikkejaure, på och strax nedanför lågfjället Sör-Döttrens ostsluttning. Området har en varierad topografi och är bitvis dramatiskt med flera mindre raviner och en brant förkastningsspricka. Skogen blir på så vis mycket variationsrik. Produktiva bestånd av gran och tall kontrasterar mot lågfjällsimpediment på Sör-Döttrens ostsluttning i områdets nordvästra del.

Spår efter äldre avverkning syns i hela området men stora delar är endast svagt plockhuggna och har höga naturskogsqualitéer. Trots plockhuggning hyser den variationsrika skogen flertalet ovanliga arter som bl.a. korthårig kulhalsbock, tolv tandad barkborre, mindre barkplattbagge, vedtrappmossa, rynkskinn, fläckporing, rosenticka och gräddporing.

Döttrenåives sydligaste del genomkorsas av en väg. I detta område är förekomsten av lågor, torrträd och högstubbar sparsam till måttlig. Söder om vägen står gles, välväxt tallskog på mager mark med underväxt av tall och gran. Längs södra gränsen rinner en bäck omgiven av örtrik granskog. Norr om vägen är landskapet till en början småkuperat av tallbevuxna åsar som sträcker sig i nordväst-sydöstlig riktning. De tröskellika formationerna fortsätter upp i den branta sydslutningen av Sör-Döttren.

Nedanför de brantaste partierna är marken stundtals blockrik. Vegetationen på trösklarna är av mager lavristyp, gles bevuxen med äldre, ofta välväxt tall. Mellan åsarna är det fuktigare och i flera fall rinner där en bäck. Alla bäckarna som rinner i området tillhör Byskeälvens vattensystem, vilket utgör Natura 2000-området Byskeälven. Skogen i svackorna är grandominerad, ibland med träd av grova dimensioner. Förekomsten av död ved är sparsam till måttlig med rikare förekomst i vissa delar. Brandspår är frekventa och så mycket som tre bränder kan spåras i vissa gamla tallar.

I nordvästra delen av området blir terrängen mager, stenig och skogen mycket gles och lågvuxen. En djup förkastningsspricka, med sten och moras i sidorna och på botten, sträcker sig ett hundratal meter i nordöstlig riktning ungefär från vinkeln vid områdets östra gräns. Den östra delen av Döttrenåive delas av tre bäckraviner. Granen är framträdande i ravinerna medan skogen i övrigt är talldominerad. Denna del av området är minst påverkad av skogsbruk. Gamla avverkningstubbar påträffas men skogen är ändå rik på tallöverståndare samt liggande och stående död ved. Brandspår är sällsynta i denna del men tre tallgenerationer kan urskiljas; 400 år eller äldre, ca 250 år samt drygt 100 år.

En cykelväg i nord-sydlig riktning genomkorsar områdets östligaste del.

Bevarandemål

Bevarandemålet beskriver det tillstånd som ska råda när naturtypen/arten har uppnått gynnsamt bevarandetilstånd och genom detta också på bästa sätt fyller sin funktion i Natura 2000-nätverket. Det är tänkt att fungera som en vägledning vid t.ex. skötselplanering och uppföljning men utgör också ett viktigt underlag vid tillståndsprövning. De angivna arealerna får avvika från bevarandemålen om det är till följd av naturliga förändringar. För en beskrivning av naturtyperna, se Bilaga 1.

Mindre vattendrag 3260

Naturtypen ska ha en fortsatt areal på minst 0,4 ha. Den ska utgöras av ett naturligt vattendrag som hyser en variation av strömhastigheter, bottensubstrat, vegetation och strandstrukturer. Bäckens ska ha en naturligt uppkommen vattenfluktuation där naturliga erosions- och sedimentationsprocesser ska vara med och forma vattendragets form och karaktär. Naturtypen ska ha god eller hög kemisk och ekologisk status enligt vattenförvaltningens bedömningsgrunder. Omgivande våtmarker och strandskogar ska vara intakta i sådan utsträckning att de utgör en fungerande naturlig buffertzona som bl.a. skapar skuggning och hindrar läckage av skadliga ämnen. Tillrinnande yt- och grundvatten ska vara av så god kvalitet att naturtypens gynnsamma bevarandestatus upprätthålls. Naturtypen ska hysa typiska arter av kärlväxter och/eller ryggradslösa djur.

Typiska arter

De typiska arterna är arter som valts ut eftersom de är knutna till viktiga strukturer eller funktioner i naturtypen eller själv utgör ett värde. De är ofta känsliga och reagerar då snabbt på negativ förändring. Detta gör att de är positiva indikatorer för naturtypen och deras förekomst utgör därmed en bedömningsgrund för naturtypens bevarandestatus. En generell förutsättning för gynnsam bevarandestatus är att ingen påtaglig minskning ska ske av populationerna av de typiska arterna i naturtypen.

Öppna mossar och kärr 7140

Naturtypen ska ha en fortsatt areal på minst 2,2 ha. Den ska utgöras av en öppen torvbildande våtmark med intakta hydrologiska förhållanden och en opåverkad hydrokemi. Omgivande skog ska vara intakt i sådan utsträckning att den utgör en fungerande naturlig buffertzona som t.ex. förhindrar läckage av skadliga ämnen. Inga diken eller körskador med avvattnande effekt ska finnas. Den ska hysa för naturtypen typiska arter av kärlväxter och mossor.

Aapamyr 7310

Naturtypen ska fortsätta att ha en areal på minst 0,7 ha. Våtmarken ska vara en del av ett stort sammanhängande myrkomplex med intakta hydrologiska förhållanden och en opåverkad hydrokemi. Inga diken eller körsskador med avvattnande effekt ska finnas. Omgivande skog ska vara intakt i sådan utsträckning att den utgör en fungerande naturlig buffertzona som t.ex. förhindrar läckage av skadliga ämnen. Det ska även finnas en tydlig förekomst av för naturtypen typiska arter av kärlväxter, mossor och/eller fåglar.

Taiga 9010

Naturtypen ska fortsätta att ha en areal på minst 221,8 ha. Den ska ha en naturlig struktur och vara präglad av naturlig succession och störning, alternativt naturvårdande insatser. Skogen ska ha en naturlig trädslagsblandning med en stor åldersspridning, från plantor till mycket gamla träd, och innehålla gott om stående och liggande död ved. Utländska trädslag (t.ex. *Pinus contorta*) eller andra främmande arter som kan utgöra ett hot mot naturmiljön ska inte förekomma. Områdets hydrologi ska vara intakt och inga diken med avvattnande effekt ska finnas. De olika skogsmiljöerna ska hysa ett växt- och djurliv med en mångfald av arter som är beroende av orördhet och långvarig träd- och lågakontinuitet eller naturlig störning. Det ska även förekomma för naturtypen typiska arter av kärlväxter, svampar och lavar.

Hotbild

Nedan beskrivs ett antal potentiella hot mot Natura 2000-området. Hoten som redovisas är exempel på verksamheter och aktiviteter som kan åstadkomma en negativ påverkan på de utpekade naturtyperna. Om dessa bedrivs inom eller utanför Natura 2000-området är inte avgörande för prövningen, utan så länge negativa effekter uppstår för de utpekade värdena så bedöms det som ett hot. Även andra hotbilder än de som beskrivs här kan bli aktuella. De faktorer som är av global karaktär, till exempel klimatförändringar och luftföroreningar kan inte lösas genom områdets skötsel utan måste lösas i den politiska debatten. I bevarandeplanen ligger tyngdpunkten därmed främst på kända och potentiella, lokala hot.

- Skogliga åtgärder som avverkning, röjning och gallring utgör hot genom att lämpliga strukturer förstörs eller avlägsnas. Även åtgärder i intilliggande områden kan vara skadliga genom att de påverkar lokalklimatet och/eller hydrologin och hydrokemin inom området. Undantag kan finnas där åtgärden syftar till att utveckla något annat naturvärde. Produktionshöjande åtgärder i skogsbruket som gödsling, kalkning, markberedning, dikning och plantering rubbar det naturliga tillståndet genom en förändring av den lokala mark- och vattenkemin, hydrologin och artsammansättningen.
- Etablering av contortatall (*P. contorta*) i området skulle vara negativt för områdets mångfald eftersom det utländska trädslaget i så fall kan konkurrera med naturligt förekommande vegetation. Även andra främmande arter kan utgöra ett hot om de förekommer i skadlig omfattning.
- Brytning av mineral inom eller i anslutning till området kan skada samtliga naturtyper, med konsekvenser som t.ex. förlust av naturtyp, sänkt grundvattennivå

och utsläpp av slam och skadliga ämnen. Även föregående prospektering kan innebära ett negativt ingrepp i naturmiljön.

- Dikning eller andra åtgärder med avvattnande effekt skulle riskera att skada naturtypernas tillstånd och biologiska mångfald. Hänsyn ska alltid tas till det faktum att lokal påverkan i ett hydrologiskt system kan få negativa konsekvenser över stora arealer och i flera eller alla systemets ingående komponenter, t.ex. sjöar, vattendrag och våtmarker.
- Terrängkörning på barmark är ett utbrett problem i landskapet, speciellt i våtmarker kan det orsaka mekanisk skada och skapa en avvattnande effekt.
- Åtgärder eller underhåll av vägar i anslutning till vatten, våtmark eller sumpskog kan orsaka skador om de görs på fel sätt. Arbete med vägdiken eller byten av vägtrummor är exempel på åtgärder som kan orsaka skador i form av grumling, transport av sediment, avvattning eller orsaka vandringshinder för fisk och andra vattenlevande djur.
- Alla andra typer av exploatering t.ex. nybyggnation, utbyggnad eller underhåll av anläggningar, infrastruktur och liknande utgör alla ett väsentligt ingrepp i naturmiljön och kan hota viktiga värden.

Bevarandeåtgärder

Bevarandeåtgärderna i området ska leda till att de uppsatta bevarandemålen uppfylls över tiden. Det innebär att området måste ha ett tillfredställande skydd mot bland annat exploatering, samt att de skötselkrävande naturtyperna och arterna får den skötsel som krävs för att de ska nå eller upprätthålla ett gynnsamt bevarandetillstånd.

Områdets skydd

Förutom Natura 2000-bestämmelserna (7 kap 28-29 § miljöbalken) är området skyddat inom naturreservatet Döttrenåive. Det gör att det finns reservatsföreskrifter som reglerar verksamheter inom området. Fullständiga reservatsföreskrifter finns i Länsstyrelsens beslut som finns att läsa på Länsstyrelsens hemsida.

Inget ytterligare skydd bedöms som nödvändigt i dagsläget.

Skötselåtgärder

Området ska genom intern dynamik och andra naturliga processer fortsätta att utvecklas fritt. Om contortatall skulle upptäckas i området ska dessa avlägsnas. Andra åtgärder som ökar förutsättningarna för att uppnå bevarandemålen för området kan bli aktuella i framtiden.

Bevarandetillstånd

Området har utsatts för liten mänsklig påverkan, hyser höga naturvärden och inga aktuella hot är kända i nuläget. Därför bedöms de för området utpekade naturtyperna ha ett bevarandetillstånd som i dagsläget är gynnsamt.

Bilaga 1 - Naturtyper och arter

Enligt Naturvårdsverkets vägledning för svenska naturtyper och arter.

3260 – Mindre vattendrag

Beskrivning

Små till medelstora naturliga vattendrag eller delar av vattendrag i flacka landskap samt i skogs och bergslandskap. Naturliga variationer av vattenståndet och skiftande vattendynamik, med lugna till forsande vattendragssträckor, skapar en variation av strandmiljöer och bottenar med förutsättningar för hög biologisk mångfald. Vattendragen har en vegetation med inslag av flytbladsväxter, undervattensväxter och/eller akvatiska mossor.

Naturtypen kan delas upp i två undergrupper, en "flytbladstyp" och en "mosstyp".

"Flytbladstypen" utgör hela eller delar av vattendrag i jordbrukslandskapet eller andra flacka delar av avrinningsområdet. Dessa vattendrag eller delar av vattendrag är mer eller mindre lugnflytande, relativt öppna (solbelysta) och har ofta ett relativt näringsrikt sediment.

"Mosstypen" utgör naturliga vattendrag med förekomst av olika arter vattenmossa (t ex Fontinalis) och annan karaktäristisk vegetation. Även dessa vattendrag kan i delar vara öppna och solbelysta, men har generellt mer strömmande vatten och steniga bottenar.

Naturtypen omfattar vattendrag av strömordning oftast mindre än 4 och/eller en årsmedelvattenföring lägre än 20 m³/s. Naturtypen avgränsas mot land av medelhögvattenlinjen.

För att tolkas som denna naturtyp bör vattendraget, i huvuddelen av sin sträckning, ej vara avsevärt påverkat av eutrofiering, försurning eller fysisk påverkan (kontinuitet, hydrologi, markanvändning i närmiljö), dvs. statusen enligt vattenförvaltningen får ej vara dålig eller otillfredsställande.

Förutsättningar för bevarande

Vattendragets variation gällande bottensubstrat, vegetation och strandstrukturer förutsätter oreglerad vattenföring. Den naturliga vattendynamiken är därmed en förutsättning för att upprätthålla livsmiljön för naturligt förekommande arter. Fria vandringsvägar i vattendraget såväl som i anslutande vattensystem (frånvaro av antropogena vandringshinder är en förutsättning för många av naturtypens arter). Naturliga omgivningar med strandskog/svämskog, våtmarker och mader behövs för att upprätthålla livsmiljöer, vattenkvalitet och en naturlig näringsomsättning. Strandskogen är viktig för beskuggning av strandnära partier och för tillgången på substrat i form av nedfallande material, stambaser, socklar och död ved i eller i anslutning till vattendraget. I låglänta delar och på finkorniga jordar, där vattendrag tillåts meandra, karakteriseras den naturliga närmiljön av omväxlande erosions- och sedimentationspartier med regelbundet blottlagd jord och förekomst av branta strandbrinkar.

God vattenkvalitet är avgörande för många av naturtypens typiska arter. Vattensystemen är normalt näringsfattiga i de övre delarna och mer näringsrika i de nedre. Inom ramen för naturtypen förekommer dock flera olika vattenkemiska förhållanden. Förutsättningarna för gynnsam bevarandestatus är att god eller hög ekologisk status enligt vattenförvaltningen uppnås eller bibehålls.

Gynnsamt tillstånd/bevarandestatus förutsätter att de typiska arterna inte minskar påtagligt i området respektive på biogeografisk nivå eftersom typiska arter indikerar att naturtypen upprätthåller en viss kvalitet och viktiga ekologiska funktioner.

Långsiktigt livskraftiga bestånd av naturtypens arter förutsätter en för naturtypen naturlig artsammansättning utan negativ inverkan av främmande arter eller fiskstammar.

Många mindre vattendrag är påverkade av reglering, fragmentering, påverkade närmiljöer, försämrade vattenkvalitet och förekomst av främmande arter. Förhållanden avseende vattenföring, flödesdynamik och vattenkvalitet bör bibehållas eller förbättras medan effekterna av fragmentering och annan fysisk påverkan minimeras. Många vattendrag är i behov av restaurering. Förutsättningarna för gynnsam bevarandestatus är att god eller hög ekologisk status enligt vattenförvaltningen uppnås eller bibehålls.

7140 - Öppna mossar och kärr

Beskrivning

Habitatet är heterogent och omfattar ombrotrofa och minerotrofa, fattiga till intermediära, öppna eller mycket glest trädbevuxna myrar. De myrtyper eller myrelement som kan inkluderas är plana eller svagt välvda mossar och tillhörande laggkärr, nordlig mosse, plana (topogena) kärr, sluttande (soligena; lutning >3%) kärr - i synnerhet backkärr (lutning >8%) - samt torvbildande mader (sumpkärr). Torvtäcket är normalt minst 30 cm djupt, men kan vara tunnare i unga myrar. Gungflyn, mjukmattegolvet med vanligen mossrik vegetation som p.g.a. luftvävnad i rotsystemet flyter på vatten eller lös gyttja, inkluderas oavsett torvdjup.

Morfologiska strukturer i torven är sällsynt och utgörs i så fall av mindre tubbildningar.

Trädsikt bestående av träd högre än tre meter får inte ha mer än 30% krontäckning.

Två undergrupper kan urskiljas: Svagt välvda mossar samt kärr och gungflyn (kan indelas i fattiga och intermediära för uppföljningen).

Myrens hydrologi och hydrokemi får inte vara starkt generellt påverkad av antropogena ingrepp. Slätter kan bedrivas. Reversibla, mindre ingrepp som orsakat lokal störning i begränsade delar av myren kan medges.

Förutsättningar för bevarande

För att öppenheten ska kvarstå så förutsätter naturtypen intakta hydrologiska förhållanden och en opåverkad hydrokemi. Detta inkluderar att torv inte oxideras som en följd av

antropogena ingrepp utan endast som en eventuell följd av naturliga förändringar. För de limnoga våtmarkerna och maderna inom naturtypen förutsätter det också en naturlig vattenregim i anslutande vattendrag och sjöar.

De hydrologiska och hydrokemiska förhållandena behöver upprätthållas också för att bevara variationen av strukturer/formelement (ex. tuvor, höljor, kärrfönster, slukhål, dråg, gungflyn) och olika vegetationstyper som naturligt finns i naturtypen samt motverka negativa vegetationsförändringar och igenväxning orsakad av dränering eller luftburet nedfall av näring.

Den karakteristiska vegetationen och strukturerna är också en förutsättning för många av de typiska arterna som har sin livsmiljö inom naturtypen. Gynnsamt tillstånd/bevarandestatus förutsätter att de typiska arterna inte minskar påtagligt i området respektive på biogeografisk nivå eftersom typiska arter indikerar att naturtypen upprätthåller viss kvalitet och viktiga ekologiska funktioner.

7310 - Aapamyror

Beskrivning

Aapamyror är aapamyrskomplex eller myrkomplex som domineras av kärr eller blandmyr i de centrala delarna. De centrala kärren är i huvudsak minerotrofa men kan i viss mån vara limnogen påverkade. Myrkomplex är mosaiker av hydrologiskt sammanhängande myrmark. Aapamyren är nordlig och bäst utbildad ovan Limes Norrlandicus. Normalt är aapamyror >20 ha och omfattar vidsträckt öppna myrpartier. Aapamyren utgörs alltid av ett hydrologiskt sammanhängande myrkomplex och domineras ofta av kärr eller blandmyr i de centrala delarna. Strängflarkkärr och olika typer av blandmyror klassas alltid som aapamyr. Andra myrtyper som därutöver kan ingå i ett aapamyrskomplex är t.ex. mossar av nordlig typ, plana (topogena) och sluttande (soligena) kärr, som kan vara fattiga, intermediära eller rika, källor och källkärr, palsmyror, mader (sumpkärr) och sumpskog på torvmark. Ingående naturtyper klassas som undertyper.

Kärren kan vara fattiga till rika samt oligotrofa till mesotrofa. Vissa ingående typer kan ha ett torvdjup som är grundare än 30 cm. Samtliga myrtyper kan vara öppna eller trädklädda, dvs. 0-100% krontäckning. Undertypernas trädtäckning följer respektive naturtyp.

Inom aapamyren kan tuvor, höljor, dystrofa småvatten, dråg, bäckar och mader förekomma. Morfologiska strukturer i torven i form av tuvor, höljor, strängar, gölar, flarkar och enstaka palsar kan förekomma på några av de ingående myrtyperna.

Myrens hydrologi och hydrokemi får inte vara starkt generellt påverkad av antropogena ingrepp. Reversibla, mindre ingrepp som orsakat lokal störning i begränsade delar av myren kan medges.

Naturtypen består normalt av stora myrkomplex och kan innehålla:

- Öppna mossar och kärr 7140
- Källor och källkärr 7160
- Kalktuffkällor 7220
- Rikkärr 7230
- Aapamyrr 7310
- Skogklädd myr 91D0
- Lövsumpskog 9080
- Palsmyr 7320
- Myrsjöar (dystrofa sjöar) 3160

Förutsättningar för bevarande

För att aapamyrrkomplexets olika våtmarkskomponenter ska upprätthållas förutsätter naturtypen intakta hydrologiska förhållanden och en opåverkad hydrokemi. Detta inkluderar att torv inte oxideras som en följd av antropogena ingrepp utan endast som en eventuell följd av naturliga förändringar. Förutsättningarna för limnogen påverkade våtmarker och mader är också en naturlig vattenregim i anslutande vattendrag och sjöar.

Hydrologin och hydrokemin behöver upprätthållas också för att bevara variationen av strukturer/formelement (ex. tuvor, strängar, flarkar, flarkgölar) och olika vegetationstyper som naturligt finns i den komplexa naturtypen samt motverka negativa vegetationsförändringar och igenväxning orsakad av dränering eller luftburet nedfall av näring.

Den karakteristiska vegetationen och strukturerna är också en förutsättning för många av de typiska arterna som har sin livsmiljö inom naturtypen. Gynnsamt tillstånd/bevarandestatus förutsätter att de typiska arterna inte minskar påtagligt i området respektive på biogeografisk nivå eftersom typiska arter indikerar att naturtypen upprätthåller viss kvalitet och viktiga ekologiska funktioner.

För att våtmarkskomponenter med lång skoglig kontinuitet ska upprätthållas måste skogsbruk undvikas. Eventuellt skogsbruk på fastmarksholmar eller anslutande fastmark måste ske med stor naturvårdshänsyn.

9010 - Taiga

Naturtypen förekommer i boreal till boreonemoral zon på torr till blöt och näringsfattig till näringsrik mark och innefattar i typfallet produktiv skogsmark. Enstaka områden finns i kontinental region. Trädsiktets krontäckningsgrad är normalt 30-100% och utgörs av gran, tall, björk, asp, rönn och sälg. Små inslag av andra inhemska trädslag kan förekomma.

Naturtypen innefattar även brandfält och stormfällningar som då kan innebära en lägre krontäckning. Skogen ska vara, eller i en relativt nära framtid kunna bli naturskog eller likna naturskog med avseende på egenskaper och strukturer. Den kan ha påverkats av t.ex. plockhuggning, bete eller naturlig störning. Skogen ska vara i ett sent eller i ett relativt sent successionsstadium. Det ska finnas gamla träd och död ved och en kontinuitet för de aktuella trädslagen. Om naturliga störningsprocesser eller skötselåtgärder, huvudsakligen brand/naturvårdsbränning, i syfte att imitera sådana har påverkat området kan även områden i yngre successionsstadier ingå om de utgör ett väsentligt värdehöjande komplement. Egenskaper och strukturer som är typiska för naturskog finns normalt även i yngre successionsstadier. Skogens hydrologi ska inte vara under stark generell påverkan från markavvattning. Näringskrävande örter finns endast undantagsvis. Naturtypen hyser vanligtvis en mängd rödlistade arter som gynnas av lång skoglig kontinuitet, gamla träd, död ved eller brandfält och successionsstadier efter brand.

Undergrupper:

A. granskog

B. tallskog

C1. barrblandskog

C2. blandskog

D. triviallövskog

E. kalmark/glest beskogad mark med mycket död ved efter störning (ex. brandfält)

F. naturliga successionsstadier efter störning, (ex. barr-, löv- eller blandbrännor)



Länsstyrelsen
Norrbotten