

# Bevarandeplan för Natura 2000-området Vargtjärn



Foto: Jonas Grahn

**Fastställd av Länsstyrelsen:** 2016-12-12  
**Namn och områdeskod:** Vargtjärn, SE0810482  
**Kommun:** Storuman  
**Skyddsstatus:** Natura 2000: Särskilt bevarandeområde (SAC)  
**Övrigt skydd:** Saknas  
**Markägare:** Privata  
**Förvaltare:** Länsstyrelsen Västerbotten  
**Area:** 0,93 ha



**Karta**

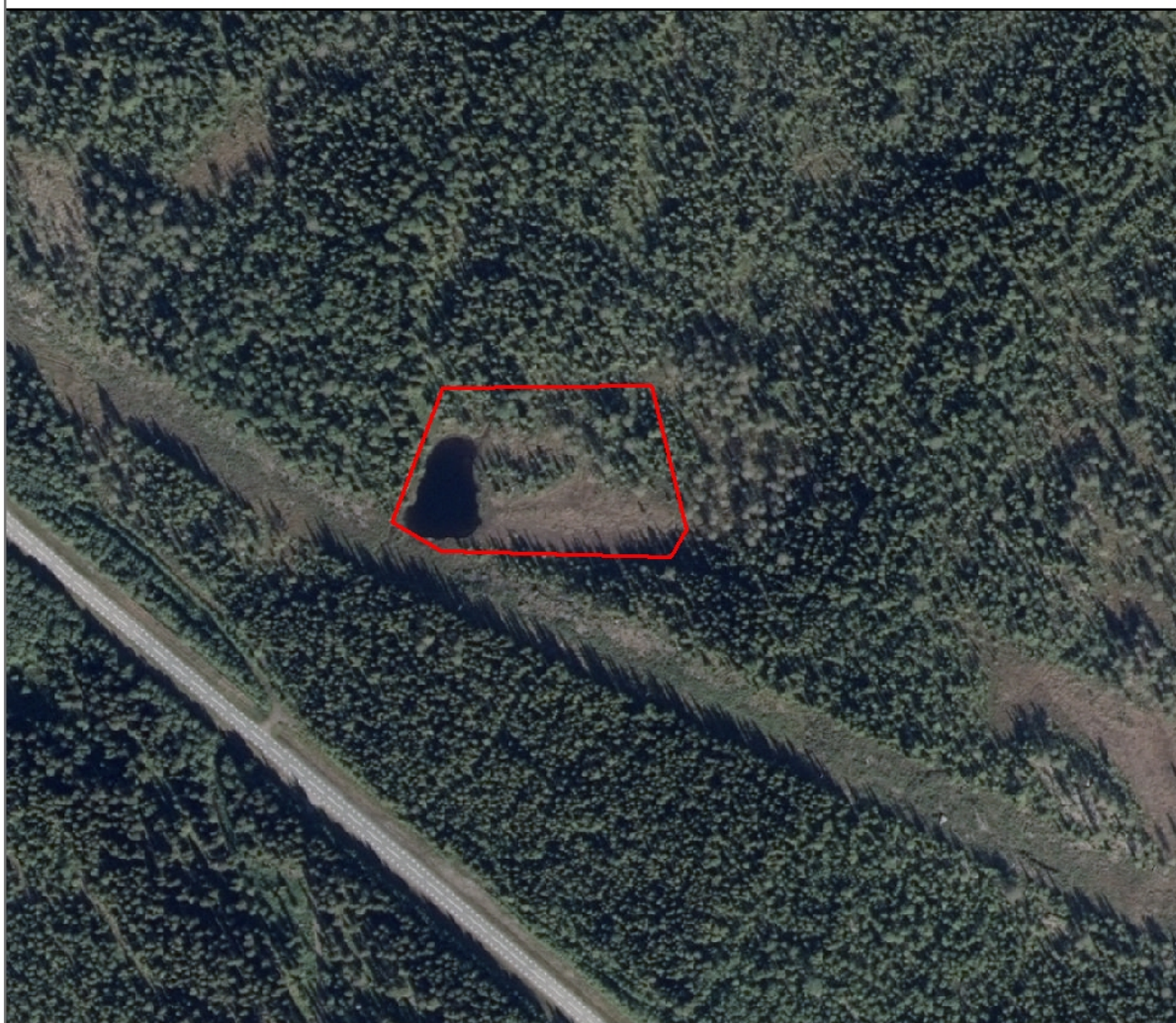
Vargtjärn  
Områdeskod: SE0810482  
Kommun: Storuman  
Area: 0,93 ha



Länsstyrelsen  
Västerbotten



Gräns för Natura 2000-området



0

0,15

0,3

Kilometer

## Natura 2000

Natura 2000 är EU:s nätverk av värdefulla naturområden med arter eller naturtyper som är särskilt skyddsvärda ur ett europeiskt perspektiv. I Sverige har vi ca 4 000 Natura 2000-områden varav ca 250 finns i Västerbottens län. För varje område finns naturtyper och/eller arter utpekade. Syftet med Natura 2000-området är att bidra till att de för området utpekade naturtyperna och arterna har gynnsam bevarandestatus i Sverige och EU, vilket innebär att de utpekade arternas och naturtypernas utbredningsområde, areal, populationsutveckling och andra kvaliteter finns och kan bevaras.

## Bevarandeplan

För varje Natura 2000-område finns en bevarandeplan upprättad. Här beskrivs de utpekade naturtyperna och arterna, deras bevarandetilstånd i det specifika området, samt vilka bevarandemål som har satts upp för dem. Om åtgärder och skötsel krävs för att uppnå målen beskrivs de också. Bevarandeplanen fastställs av Länsstyrelsen.

Bevarandeplanen ska fungera som vägledning och stöd om någon form av exploatering blir aktuell. De naturvärden som finns i respektive Natura 2000-område får inte påverkas negativt och därför krävs tillstånd för verksamheter eller åtgärder som på ett betydande sätt kan påverka bevarandevärdena i ett Natura 2000-område. Det gäller även åtgärder utanför Natura 2000-området om de riskerar att påverka områdets bevarandevärden. Detta regleras i miljöbalken 7 kap 28-29§§. Då det kan vara svårt att avgöra vilka åtgärder som på ett betydande sätt kan påverka naturvärden behöver man samråda med Länsstyrelsens miljöenhet före genomförandet. Vid skogsbruksåtgärder hålls samråd med Skogsstyrelsen.

## Utpekade naturtyper enligt Art- och habitatdirektivet

7160 Källor och källkärr	0,01 ha
7230 Rikkärr	0,3 ha

## Utpekade arter enligt Art- och habitatdirektivet

1393 Käppkrokmossa

## Beskrivning av området

Vargtjärn är ett mycket litet område som ligger just norr om Umnässjön i Storumans kommun. Från tjärnen finns en uppgift om den ovanliga käppkrokmossan, men den är inte återfunnen i senare tid. Lämpliga miljöer för mossan finns i ett källflöde som mynnar i själva Vargtjärn. I övrigt ligger ett rikkärr öster om tjärnen. Omgivningarna är fjällnära, äldre granskog i en svag sydslutning ner mot Umnässjön. Här finns en liten sjö, ett rikkärr och ett källkärr. Området gränsar i söder mot en kraftledningsgata.

Området kallades tidigare Brånävikstjärnen och var felplacerat vid en något större tjärn.

## Bevarandesyfte

Det överordnande bevarandesyftet för Natura 2000-nätverket är att bidra till bevarandet av biologisk mångfald genom att bibehålla eller återskapa gynnsam bevarandestatus för de naturtyper och arter som omfattas av EUs Fågeldirektiv eller Art- och habitatdirektiv. För det enskilda Natura 2000-området är det överordnade syftet att bevara eller återställa ett gynnsamt tillstånd för de naturtyper eller arter som utgjort grund för utpekandet av området.

## Prioriterade bevarandevärden

Rikkärret och förekomsten av käppkrokmossa.

### *Motivering*

Rikkärr hyser en ovanlig flora och fauna. Dessa miljöer och arter är beroende av en ostörd hydrologi och det är därför viktigt att det skyddas mot skadlig verksamhet och exploatering.

### *Prioriterade åtgärder*

Hänsyn i skogsbruket ned mot tjärnen och rikkärret.

## **Beskrivning av utpekade naturtyper**

### *7160 Källor och källkärr*

Källor och källkärr som påverkas av ständigt framspringande kallt, mineralrikt grundvatten. Kring dessa källor är vegetationen ofta särpräglad.

#### Bevarandetillstånd idag

Bedöms vara gynnsamt. Naturtypen är till synes opåverkad av dikning.

#### Bevarandemål

Naturlig hydrologi med framspringande källvatten, utan påverkan av dikning eller terrängkörning. Naturtypen ska inte växa igen och typiska arter ska förekomma. Arealen ska inte minska.

### *7230 Rikkärr*

Som rikkärr klassas minerotrofa myrar och rika källmiljöer där ständig tillförsel av baskatjonrikt vatten från omgivningen sker. pH-värdet i myren är vanligen 6 eller högre. Här finns en speciell flora och fauna som varierar med t.ex. krontäckningsgrad, kalkhalt och näringsförhållanden.

#### Bevarandetillstånd idag

Bedöms vara gynnsamt. Naturtypen är till synes opåverkad av dikning.

#### Bevarandemål

Hydrologin och hydrokemin spelar en mycket viktig roll och ska inte försämrans genom t.ex. dikning, körskador, exploatering eller försurning. Kärrrets struktur, funktion och typiska arter ska finnas kvar. Naturtypen ska vara fortsatt öppen. Arealen ska inte minska.

## **Beskrivning av utpekade arter**

### *1393 Käppkrokmossa*

Käppkrokmossan växer i källpåverkade kärr, källor och på stränder av sjöar och vattendrag. Den hittas i mineralrika, men vanligen inte speciellt kalkrika miljöer, ofta på platser med järnutfällningar eller svagt förhöjda halter av närsalter.

#### Bevarandetillstånd idag

Svårbedömt. Det finns ett fynd av arten i Vargtjärn från 1997 och sedan dess är arten inte återfunnen. Området utgör alltså en lämplig livmiljö.

#### Bevarandemål

Arten ska finnas i området. Livsmiljön ska ha en naturlig hydrologi och hydrokemi utan påverkan från dränering, eutrofiering, översvämning och uttorkning.

## Hotbild

De utpekade bevarandevärdena är i stor utsträckning beroende av en ostörd hydrologi, och således utgör hydrologisk påverkan det viktigaste hotet mot området. Dikning eller terrängkörning på barmark eller på tunt snötäcke kan skada rikkärret. All avvattnings skapar igenväxningsprocesser som hotar områdets värden.

Avverkning eller andra skogsbruksåtgärder inom området skulle innebära ett stort hot. Området ligger dock till stor del på blöt mark som bör ingå i den hänsyn som ska visas mot myrar och vattendrag. En kraftledningsgata gränsar till området i söder. Vid röjning, målning och annat underhåll bör Natura 2000-området tas i beaktande.

Klimatförändringar riskerar på sikt att påverka nederbörd, temperatur, snötäcke osv. så mycket att vissa arter, artgrupper eller hela system minskar eller försvinner.

Övriga verksamheter och åtgärder som kan påverka områdets värden innefattar exploatering såsom väg- och anläggningsbyggen; täktverksamhet såsom berg- och torvtäkt; kalkning och gödsling. Dessa och liknande verksamheter kan påverka området även om de bedrivs utanför områdets gränser, speciellt för ett så pass litet område som Vargtjärn.

## Bevarandeåtgärder

### *Skyddsåtgärder*

En god hänsyn i skogsbruket mot sjön och kärret är nödvändig för att inte skada områdets värden. Vargtjärn är ett Natura 2000-område och har det skydd enligt miljöbalken som gäller samtliga Natura 2000-områden i landet. Alla verksamheter och åtgärder, innanför och utanför området, som på ett betydande sätt kan påverka Natura 2000-området är tillståndspliktiga enligt 7 kap 28-29 §§ miljöbalken.

Käppkrokossan är fridlyst enligt 8 kap 1-2 §§ miljöbalken, med stöd av 7-8 §§ Artskyddsförordningen (2007:845). Det är förbjudet att plocka, gräva upp eller på annat sätt skada fridlysta växter.

### *Skötselåtgärder*

Ingen skötsel är i dagsläget aktuell. Området ska få utvecklas fritt.

## Ytterligare information

På [naturvardsverket.se](http://naturvardsverket.se) kan du hitta mer information om Natura 2000.

I Naturvårdsverkets kartverktyg [Skyddad natur](#) kan du hitta kartmaterial och fakta om skyddade områden. Man kan ladda ner gränser och naturtypskartor (NNK) för alla eller enstaka områden.

I Skogsstyrelsens kartverktyg [Skogens pärlor](#) kan du bl.a. hitta information om skogar med höga naturvärden.