

# Bevarandeplan för Natura 2000-området Ålund



Blandskog

Foto: Länsstyrelsen Västerbotten

**Fastställd av Länsstyrelsen:** 2016-12-12  
**Namn och områdeskod:** Ålund, SE0810423  
**Kommun:** Skellefteå  
**Skyddsstatus:** Natura 2000: Särskilt bevarandeområde (SAC)  
**Markägare:** Holmen Skog, privata  
**Förvaltare:** Länsstyrelsen  
**Areal:** 0,84 ha

**Karta**

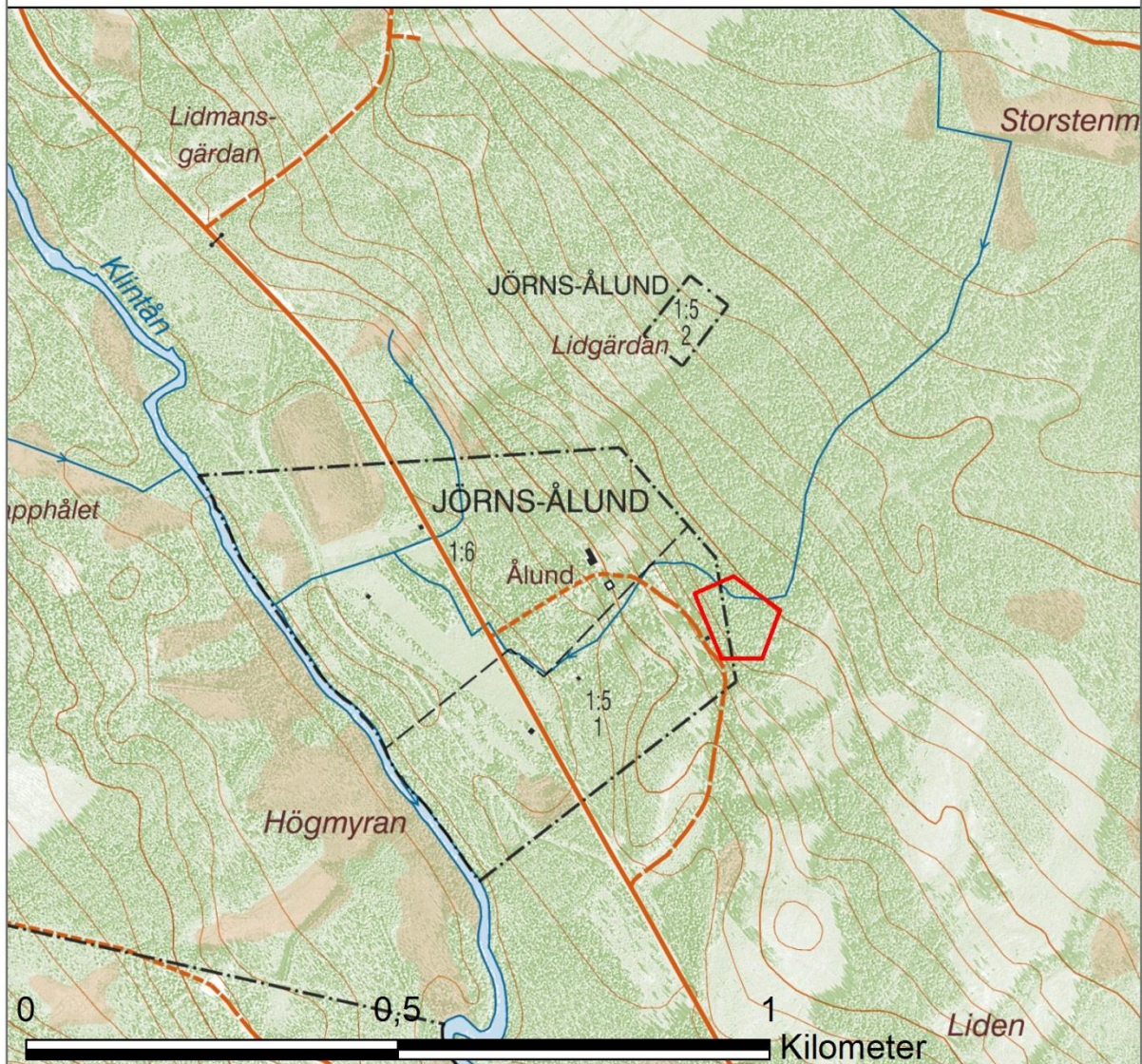
Natura 2000-område: Ålund  
Kommun: Skellefteå  
Områdeskod: SE0810423  
Area (ha): 0,84



Länstyrelserna



Gräns för Natura 2000-området



## Natura 2000

Natura 2000 är EUs nätverk för skyddade områden. I Sverige har vi ca 4 000 Natura 2000-områden varav ca 250 finns i Västerbottens län. För varje område finns naturtyper och/eller arter utpekade. Syftet med Natura 2000-området är att bidra till att de för området utpekade naturtyperna och arterna har gynnsam bevarandestatus i Sverige och EU.

## Bevarandeplaner

För varje Natura 2000-område finns en bevarandeplan upprättad. Här beskrivs de utpekade naturtyperna och arterna, deras bevarandetilstånd i det specifika området, samt vilka bevarandemål som har satts upp för dem. Om åtgärder och skötsel krävs för att uppnå målen beskrivs de också. Bevarandeplanen fastställs av Länsstyrelsen.

Bevarandeplanen ska fungera som vägledning och stöd om någon form av exploatering blir aktuell. De naturvärden som finns i respektive Natura 2000-område får inte påverkas negativt och därför krävs tillstånd för verksamheter eller åtgärder som på ett betydande sätt kan påverka bevarandevärdena i ett Natura 2000-område. Det gäller även åtgärder utanför Natura 2000-området om de riskerar att påverka områdets bevarandevärden. Detta regleras i miljöbalken 7 kap 28-29§§. Då det kan vara svårt att avgöra vilka åtgärder som på ett betydande sätt kan påverka naturvärden behöver man samråda med Länsstyrelsens miljöenhet före genomförandet. Vid skogsbruksåtgärder hålls samråd med Skogsstyrelsen.

## Utpekade naturtyper enligt Art- och habitatdirektivet

9010 Taiga

0,84 ha

## Utpekade arter enligt Art- och habitatdirektivet

1949 Norna

## Beskrivning av området

Natura 2000-området Ålund ligger cirka 6 kilometer nordväst om Stavaträsk i Skellefteå kommun. Ålund är ett litet bördigt och örtrikt skogsområde beläget i en västsluttning, intill en gård. Området genomkorsas i norr av en bäck. Skogen är talldominerad med ett större inslag av gran och björk och med enstaka sälgar. Här växer orkidén norna.

## Bevarandesyfte

Det överordnande bevarandesyftet för Natura 2000-nätverket är att bidra bevarandet av biologisk mångfald genom att bibehålla eller återskapa gynnsam bevarandestatus för de naturtyper och arter omfattas av EUs fågeldirektiv eller Art- och habitatdirektiv. För det enskilda Natura 2000-området är det överordnade syftet att bevara eller återställa ett gynnsamt tillstånd för de naturtyper eller arter som utgjort grund för utpekandet av området.

### *Prioriterade bevarandevärden*

I Ålund är de prioriterade bevarandevärdena förekomsten av orkidén norna samt den talldominerade barrblandskogen som den växer i.

### *Prioriterade åtgärder*

Inga åtgärder är för närvarande planerade.

## Beskrivning av områdets naturtyper och arter

### *9010 Taiga*

Som Taiga räknas skog med relativt liten påverkan och vars strukturer och funktioner liknar dem i en urskogsartad skog eller en naturskog. Skogen kan vara påverkad av människan genom plockhuggning eller skogsbete, men aldrig kalavverkad och kan bestå av olika typer av både granskog, tallskog och blandskog. Viktigt är att det finns en skoglig kontinuitet och att träden är i olika åldrar och storlekar och att död ved finns i sådana mängder att arter och processer typiska för naturskogar kan finnas och fortgå. I Ålund är hela ytan utpekad som Taiga bestående av örtrik, talldominerad barrblandskog med inslag av olika lövträd.

### Bevarandetillstånd idag

Skogen är påverkad av sentida skogsbruk och naturtypen bedöms i dag ha icke gynnsamt bevarandetillstånd.

### Bevarandemål

Naturtypen taiga ska få utvecklas fritt och rikliga mängder död ved och gamla träd, som är de naturliga strukturer kopplade till naturtypen, ska finnas i riklig mängd. Träd av utländskt ursprung (t.ex. cembratall, contortatall och lärk) ska inte förekomma i området. Lövträden asp, rönn och sälg ska över tid finnas i beståndet och regenereras genom naturlig luckdynamik. Skogen ska lämnas orörd och utan påverkan av vägbyggen, avverkning eller dikning, för att över tid utvecklas till urskog. Arealen ska vara 0,8 hektar.

### *1049 Norna*

Norna växer i frisk till fuktig barrskog. Växtplatsen utgörs normalt av sluttningar med rörligt, basiskt markvatten på kalk- eller grönstensunderlag. Oftast är det halvöppna lokaler där det finns rikligt med död ved i sent nedbrytningsstadium. Nornan betraktas som en urskogsart och är mycket känslig för alla former av modernt skogsbruk. Dock gynnas den av en måttlig störning som håller markerna någorlunda solöppna utan att påverka fältskiktet i någon högre grad. I Ålund fanns år 2005 fanns ca 60 plantor av orkidén Norna.

### Bevarandetillstånd idag

Senast 2005 hittades ca 60 plantor och arten bedöms befinna sig i gynnsamt bevarandetillstånd.

### Bevarandemål

Antalet plantor av orkidén norna ska över tid vara stabilt eller öka.

## Hotbild

Ålund saknar idag formellt skydd mot skogliga åtgärder och det finns ett antal uppenbara hot mot området: t.ex. är en opåverkad hydrologi, speciellt det rörliga markvattnet, en förutsättning för områdets rikedom och för den specifika orkidéns möjlighet att fortsatt finnas i området. Då området är mycket litet kan kanteffekter till följd avkörskador bli ett stort problem även om avverkningar endast görs utanför Natura 2000-området. Om avverkningar görs inom området blir givetvis dessa problem betydligt större.

Genetisk isolering är också ett problem för svårspredda arter. Hittills okända effekter som positivt eller negativt påverkar arten över tid, t.ex. naturliga störningar från brand, stormfällning eller insektsangrepp, kan också vara ett hot mot artens möjlighet att över tid överleva i området.

## Bevarandeåtgärder

### *Skyddsåtgärder*

Ålund är skyddat som särskilt bevarandeområde (SAC). Ett natura 2000-område är skyddat enligt miljöbalken vilket gäller för samtliga Natura 2000-områden i landet. Området i sin helhet saknar dock formellt skydd och är i och med detta inte uppmärkt i terrängen. Det är därför viktigt att markägaren är väl medveten om att all verksamhet inom området kräver tillstånd enligt 7 kap 28a § miljöbalken. Detta gäller även för verksamhet i direkt anslutning till natura 2000-området.

Norna är fridlyst enligt Miljöbalken 8 kap 1-2 § med stöd av 1 c § Artskyddsförordningen (1998:179). Enligt denna är det inte tillåtet att avsiktligt plocka, samla in, skära av, dra upp med rötterna eller förstöra fridlysta växter i deras naturliga utbredningsområde i naturen.

### *Skötselåtgärder*

Området ska lämnas för fri utveckling. Om ny kunskap om den aktuella orkidéns habitatkrav kommer fram, t.ex. att arten kräver någon form av naturlig störning, kan dock skötsel medges.

## Ytterligare information

På [naturvardsverket.se](http://naturvardsverket.se) kan du hitta mer information om Natura 2000.

I Naturvårdsverkets kartverktyg [Skyddad natur](#) kan du hitta kartmaterial och fakta om skyddade områden. Man kan ladda ner gränser och naturtypskartor (NNK) för alla eller enstaka områden.

I Skogsstyrelsens kartverktyg [Skogens pärlor](#) kan du bl.a. hitta information om skogar med höga naturvärden.