

Bevarandeplan för Natura 2000-området Västra Finnliden



Norna. Foto: Länsstyrelsen Västerbotten

Fastställd av Länsstyrelsen: 2016-12-12
Namn och områdeskod: Västra Finnliden, SE0810415
Kommun: Norsjö
Skyddsstatus: Natura 2000: Särskilt bevarandeområde (SAC)
Övrigt skydd: Frivilligt avsatt av markägaren
Markägare: Sveaskog
Förvaltare: Länsstyrelsen Västerbotten
Area: 3,2 ha

Karta

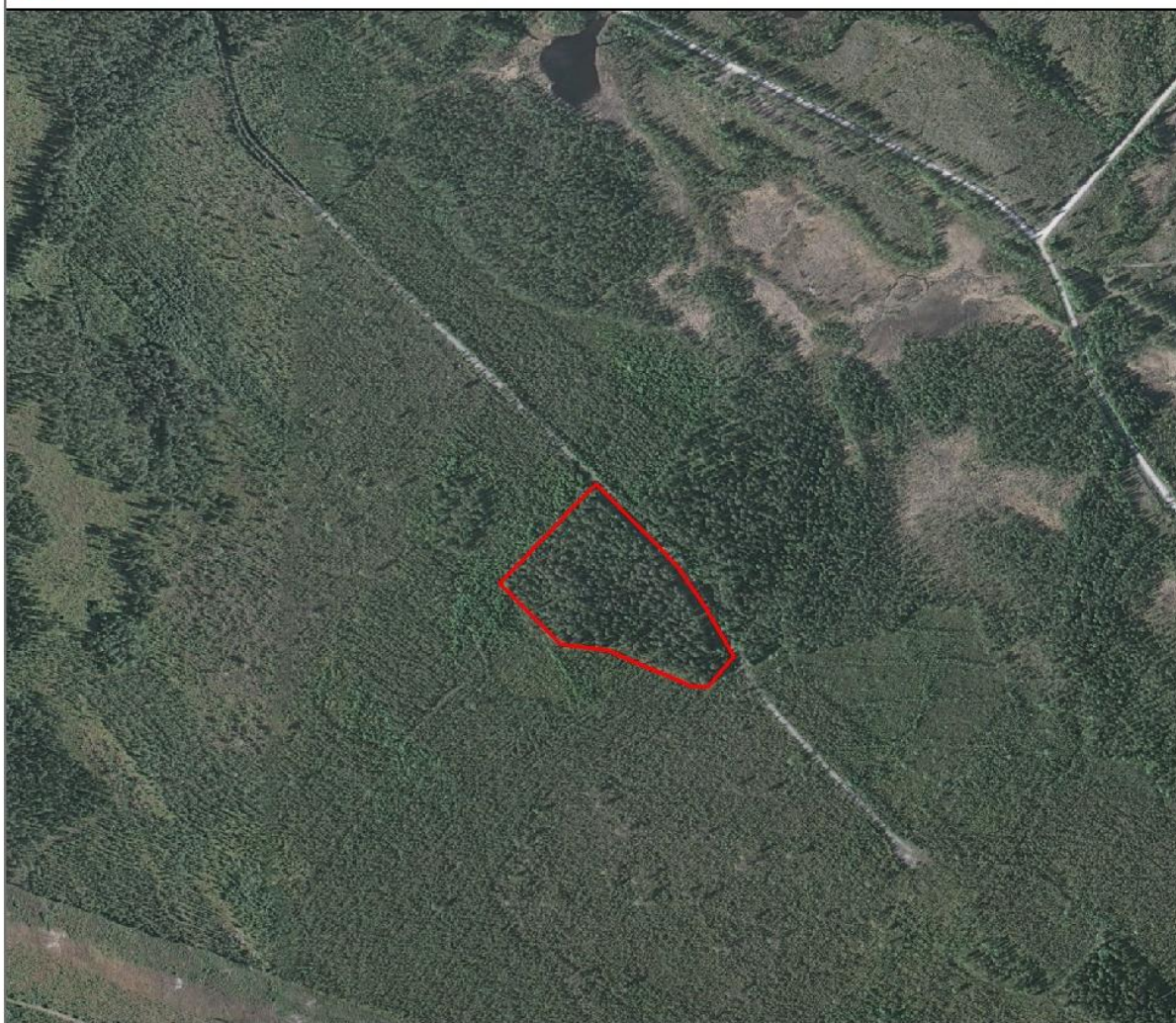
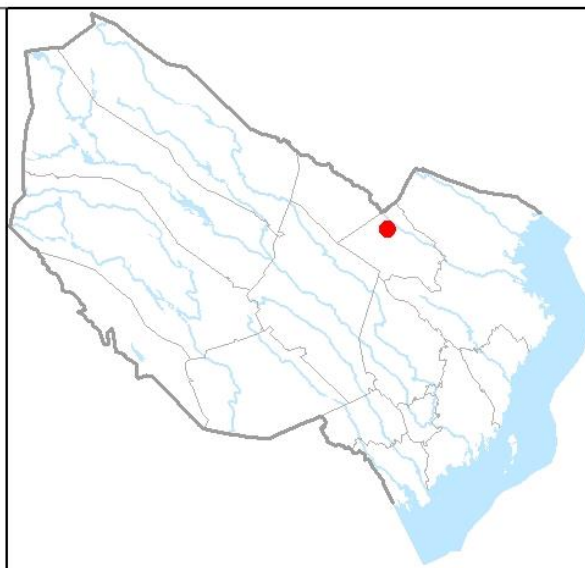
Västra Finnliden
Områdeskod: SE0810415
Kommun: Norsjö
Area: 3,2 ha



Länsstyrelsen
Västerbotten



Gräns för Natura 2000-området



0 0,25 0,5
Kilometer

Natura 2000

Natura 2000 är EU:s nätverk av värdefulla naturområden med arter eller naturtyper som är särskilt skyddsvärda ur ett europeiskt perspektiv. I Sverige har vi ca 4 000 Natura 2000-områden varav ca 250 finns i Västerbottens län. För varje område finns naturtyper och/eller arter utpekade. Syftet med Natura 2000-området är att bidra till att de för området utpekade naturtyperna och arterna har gynnsam bevarandestatus i Sverige och EU, vilket innebär att de utpekade arternas och naturtypernas utbredningsområde, areal, populationsutveckling och andra kvaliteter finns och kan bevaras.

Bevarandeplan

För varje Natura 2000-område finns en bevarandeplan upprättad. Här beskrivs de utpekade naturtyperna och arterna, deras bevarandetilstånd i det specifika området, samt vilka bevarandemål som har satts upp för dem. Om åtgärder och skötsel krävs för att uppnå målen beskrivs de också. Bevarandeplanen fastställs av Länsstyrelsen.

Bevarandeplanen ska fungera som vägledning och stöd om någon form av exploatering blir aktuell. De naturvärden som finns i respektive Natura 2000-område får inte påverkas negativt och därför krävs tillstånd för verksamheter eller åtgärder som på ett betydande sätt kan påverka bevarandevärdena i ett Natura 2000-område. Det gäller även åtgärder utanför Natura 2000-området om de riskerar att påverka områdets bevarandevärden. Detta regleras i miljöbalken 7 kap 28-29§§. Då det kan vara svårt att avgöra vilka åtgärder som på ett betydande sätt kan påverka naturvärden behöver man samråda med Länsstyrelsens miljöenhet före genomförandet. Vid skogsbruksåtgärder hålls samråd med Skogsstyrelsen.

Utpekade naturtyper enligt Art- och habitatdirektivet

9010 Taiga	2,4 ha
9050 Näringsrik granskog	0,6 ha

Utpekade arter enligt Art- och habitatdirektivet

1902 Guckusko
1949 Norna

Beskrivning av området

Västra Finnliden ligger cirka 5 kilometer sydöst om Mensträsk i Norsjö kommun. Det är ett drygt 3 hektar stort, bördigt skogsområde beläget i en nordostsluttning. Området är ett utströmningsområde med en kallkälla och därmed mycket fuktigt. Terrängen är delvis blockrik.

En stor del av skogen är talldominerad men centralt finns ett område med grandominerad, näringsrik skog. Vegetationen är mycket örtrik, bl.a. växer här Natura 2000-arterna norna och guckusko, samt brudsporre och knärot. I den nordvästra delen finns ett dike, men hur stor avvattande effekt det har är inte klarlagt.

Bevarandesyfte

Det överordnande bevarandesyftet för Natura 2000-nätverket är att bidra till bevarandet av biologisk mångfald genom att bibehålla eller återskapa gynnsam bevarandestatus för de naturtyper och arter som omfattas av EUs Fågeldirektiv eller Art- och habitatdirektiv. För det enskilda Natura 2000-området är det överordnade syftet att bevara eller återställa ett gynnsamt tillstånd för de naturtyper eller arter som utgjort grund för utpekandet av området.

Prioriterade bevarandevärden

Förekomsterna av orkidéerna guckusko och norna samt den näringsrika granskogen de växer i.

Motivering

Områden med produktiva, relativt opåverkade naturskogar är idag ovanliga i dagens storskaliga skogsbrukslandskap. Guckusko och norna är två arter som påverkas starkt negativt av modernt skogsbruk. Det är därför viktigt att Västra Finnliden och liknande områden skyddas.

Prioriterade åtgärder

Orkidéernas population bör bevakas noggrant. Om skogen blir för sluten för orkidéerna kan det bli aktuellt att försiktigt öppna upp den.

Beskrivning av utpekade naturtyper

9010 Taiga

Som taiga räknas skog med relativt liten påverkan och vars strukturer och funktioner liknar dem i en urskogsartad skog eller en naturskog. Viktigt är att det finns en skoglig kontinuitet och att träden är i olika åldrar och storlekar. Taigan i Västra Finnliden är talldominerad med inslag av gran och björk. Skogen är påverkad av visst skogsbruk sedan tidigare och saknar delvis de strukturer som karaktäriserar en naturskog, men kommer relativt snabbt utveckla dessa värden om den lämnas orörd.

9050 Näringsrik granskog

Den näringsrika granskogen växer oftast på basisk berggrund där det finns rörligt markvatten. Fältskiktet är i huvudsak präglat av näringsrika förhållanden och är välutvecklat och artrikt. I Västra Finnliden är de centrala delarna grandominerade och näringsrika, och utgör ca 0,6 ha av områdets totala 3 ha.

Bevarandetillstånd idag för taiga och näringsrik granskog

Bedöms vara gynnsamt. Skogen är påverkad av visst skogsbruk sedan tidigare och saknar delvis de strukturer som karaktäriserar en naturskog, men kommer relativt snabbt utveckla dessa värden om den lämnas orörd.

Bevarandemål för taiga och näringsrik granskog

Hydrologin spelar en mycket viktig roll och ska inte försämrans genom t.ex. dikning eller terrängkörning. Naturtypen ska huvudsakligen präglas av naturliga processer och träd i olika åldrar och dimensioner ska finnas. Död ved ska finnas i stor mängd och olika grader av nedbrytning. Guckusko, norna och typiska arter ska finnas. Arealen ska inte minska.

Beskrivning av utpekade arter

1949 Norna

Norna växer i frisk till fuktig barrskog. Växtplatsen utgörs normalt av sluttningar med rörligt, basiskt markvatten på kalk- eller grönstensunderlag. Oftast är det halvöppna lokaler där det finns rikligt med död ved i sent nedbrytningsstadium.

Bevarandetillstånd idag

Bedöms vara ogynnsamt. Beståndet har minskat kraftigt mellan 2005 och 2015, de två åren som antalet plantor har räknats. Området bör återbesökas och genomsökas noga inom de närmaste åren. Detta för att klargöra om minskningen är reell, eller om faktorer som mellanårsvariation och skillnader i metodik kan förklara de stora skillnaderna i inventeringsresultat.

Bevarandemål

Populationen i området ska vara livskraftig och inte minska i antal eller utbredning. Livmiljön ska ha en naturlig hydrologi och ett fuktigt mikroklimat. Skogen den lever i ska hysa träd i olika åldrar och dimensioner, samt rikligt med död och döende ved.

1902 Guckusko

Guckuskon växer helst halvöppet på mark med rörligt markvatten och god näringstillgång. I norr påträffas den främst i granskog med större eller mindre inblandning av lövträd, och den växer gärna i ljusare delar av skogen som gränsar mot öppna myrar.

Bevarandetillstånd idag

Bedöms vara ogynnsamt. Arten återfanns inte vid besök 2005 och endast en planta hittades 2010.

Bevarandemål

Populationen i området ska vara livskraftig och inte minska i antal eller utbredning. Livmiljön ska ha en naturlig hydrologi och ett fuktigt mikroklimat.

Hotbild

Populationen av guckusko är mycket liten, och populationen av norna har minskat kraftigt mellan 2004 och 2015 enligt resultat från uppföljning. Hyggerna som nästan helt omger området kan vara en förklaring. Kantzonerna blir från början varmare och torrare, följt av en skuggig och tät ungskogsfas. Troligen påverkas hela området av kanteffekter eftersom det är så litet. Att området är litet och isolerat kan även hota spridningsförmågan hos orkidéer och andra arter. Plockning och uppgrävning av orkidéerna är olagligt och kan utgöra ett hot.

Avverkning eller andra skogsbruksåtgärder inom området skulle förstås innebära ett stort hot, men eftersom området är frivilligt avsatt av markägaren får inget skogsbruk förekomma här.

Klimatförändringar riskerar på sikt att påverka nederbörd, temperatur, snötäcke osv. så mycket att vissa arter, artgrupper eller hela system minskar eller försvinner. Dikning utgör också ett hot, även om det görs utanför området.

Övriga verksamheter och åtgärder som kan påverka områdets värden innefattar terrängkörning och annat markslitage; exploatering såsom väg- och anläggningsbyggen; täktverksamhet såsom berg- och torvtäkt; kalkning och gödsling. Dessa och liknande verksamheter kan påverka området även om de bedrivs utanför områdets gränser.

Bevarandeåtgärder*Skyddsåtgärder*

Västra Finnliden är ett Natura 2000-område och har det skydd enligt miljöbalken som gäller samtliga Natura 2000-områden i landet. Alla verksamheter och åtgärder som på ett betydande sätt kan påverka Natura 2000-området är tillståndspliktiga enligt 7 kap 28-29 §§ miljöbalken. Området är även frivilligt avsatt av Sveaskog.

Guckusko och norna är fridlysta enligt miljöbalken 8 kap 1-2 §§ med stöd av 7 § Artskyddsförordningen (2007:845). Det är förbjudet att plocka, gräva upp eller på annat sätt skada fridlysta växter.

Skötselåtgärder

Orkidéernas population bör bevakas noggrant. Om skogen blir för sluten för orkidéerna kan det bli aktuellt att försiktigt öppna upp den.

Ytterligare information

På naturvardsverket.se kan du hitta mer information om Natura 2000.

I Naturvårdsverkets kartverktyg [Skyddad natur](#) kan du hitta kartmaterial och fakta om skyddade områden. Man kan ladda ner gränser och naturtypskartor (NNK) för alla eller ensstaka områden.

I Skogsstyrelsens kartverktyg [Skogens pärlor](#) kan du bl.a. hitta information om skogar med höga naturvärden.