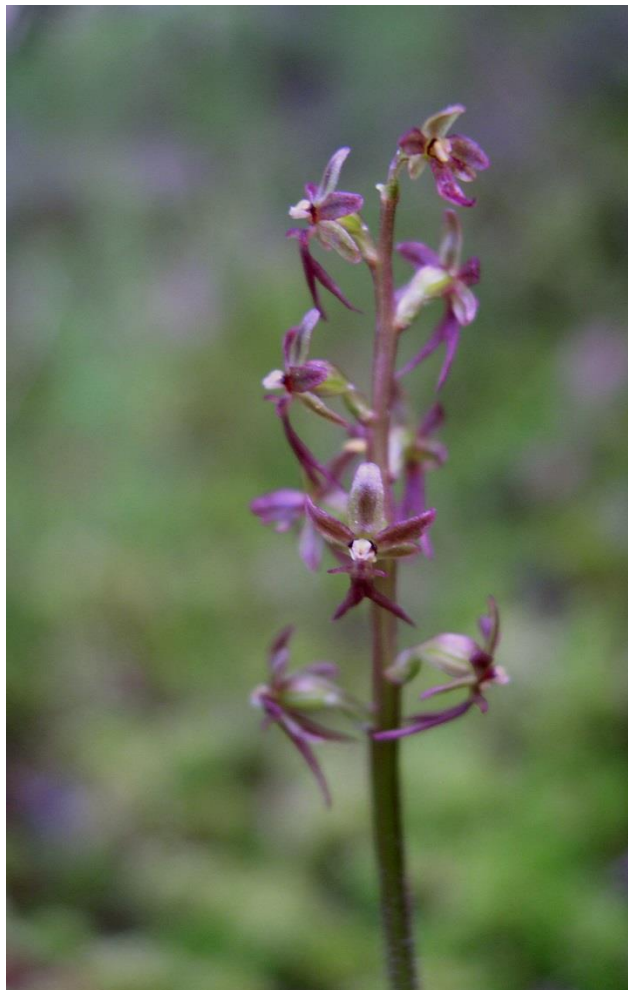


Bevarandeplan för Natura 2000-området Nordvalls gransumpskog



Spindelblomster. Foto: Andreas Garpebring

Fastställd av Länsstyrelsen: 2016-12-12

Namn och områdeskod: Nordvalls gransumpskog, SE0810406

Kommun: Vindeln

Skyddsstatus: Natura 2000: Särskilt bevarandeområde (SAC)

Övrigt skydd: Större delen av området är skyddat som biotopskydd.

Markägare: Privata

Förvaltare: Skogsstyrelsen

Area: 1,7 ha

Karta

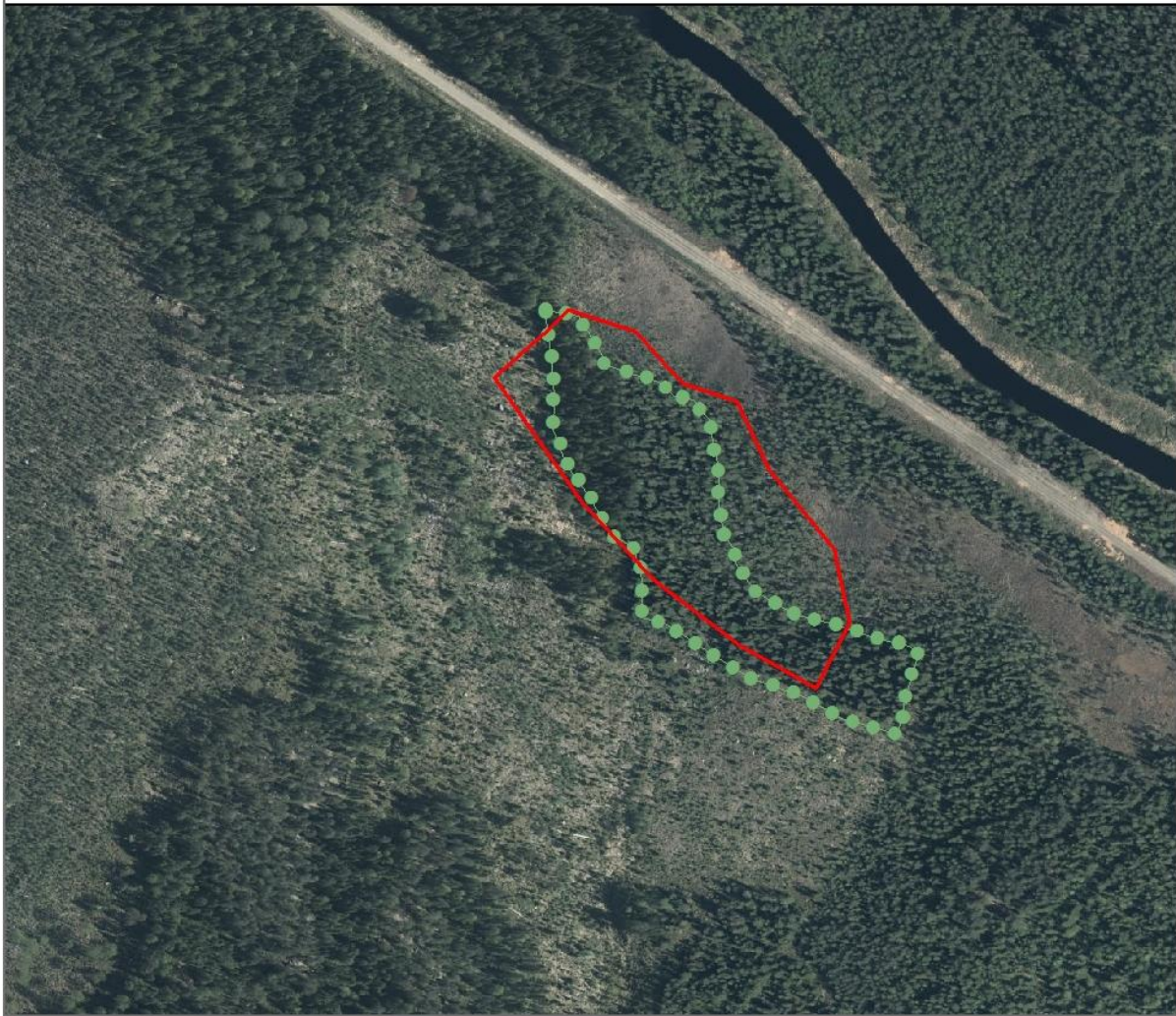
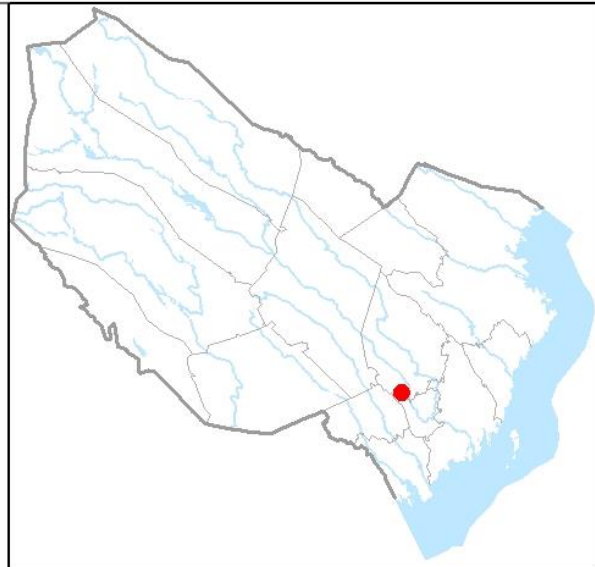
Nordvalls gransumpskog
Områdeskod: SE0810406
Kommun: Vindeln
Area: 1,7 ha



Länsstyrelsen
Västerbotten



Gräns för Natura 2000-området



0

0,2

0,4

 Kilometer

Röd linje är gränsen för Natura 2000-området. Grön linje är gränsen för biotopskyddet.

Natura 2000

Natura 2000 är EU:s nätverk av värdefulla naturområden med arter eller naturtyper som är särskilt skyddsvärda ur ett europeiskt perspektiv. I Sverige har vi ca 4 000 Natura 2000-områden varav ca 250 finns i Västerbottens län. För varje område finns naturtyper och/eller arter utpekade. Syftet med Natura 2000-området är att bidra till att de för området utpekade naturtyperna och arterna har gynnsam bevarandestatus i Sverige och EU, vilket innebär att de utpekade arternas och naturtypernas utbredningsområde, areal, populationsutveckling och andra kvaliteter finns och kan bevaras.

Bevarandeplan

För varje Natura 2000-område finns en bevarandeplan upprättad. Här beskrivs de utpekade naturtyperna och arterna, deras bevarandetilstånd i det specifika området, samt vilka bevarandemål som har satts upp för dem. Om åtgärder och skötsel krävs för att uppnå målen beskrivs de också. Bevarandeplanen fastställs av Länsstyrelsen.

Bevarandeplanen ska fungera som vägledning och stöd om någon form av exploatering blir aktuell. De naturvärden som finns i respektive Natura 2000-område får inte påverkas negativt och därför krävs tillstånd för verksamheter eller åtgärder som på ett betydande sätt kan påverka bevarandevärdena i ett Natura 2000-område. Det gäller även åtgärder utanför Natura 2000-området om de riskerar att påverka områdets bevarandevärden. Detta regleras i miljöbalken 7 kap 28-29§§. Då det kan vara svårt att avgöra vilka åtgärder som på ett betydande sätt kan påverka naturvärden behöver man samråda med Länsstyrelsens miljöenhet före genomförandet. Vid skogsbruksåtgärder hålls samråd med Skogsstyrelsen.

Utpekade naturtyper enligt Art- och habitatdirektivet

9010 Taiga 1,7 ha

Utpekade arter enligt Art- och habitatdirektivet

1972 Lappranunkel

Beskrivning av området

Nordvalls gransumpskog ligger cirka 4 kilometer väster om Ramsele i Vindelns kommun. Vegetationen domineras av äldre granskog med ett visst inslag av löv, främst björk på fuktig till blöt mark. Det är relativt ont om död ved; befintliga torrakor och lågor är sällan av någon större diameter. Bottenskiktet består huvudsakligen av vitmossor och området utgör ett karaktäristiskt sumpskogsobjekt. Här växer Natura 2000-arten lappranunkel. Det nordvästra hörnet av området är avverkat.

Bevarandesyfte

Det överordnade bevarandesyftet för Natura 2000-nätverket är att bidra till bevarandet av biologisk mångfald genom att bibehålla eller återskapa gynnsam bevarandestatus för de naturtyper och arter som omfattas av EUs Fågeldirektiv eller Art- och habitatdirektiv. För det enskilda Natura 2000-området är det överordnade syftet att bevara eller återställa ett gynnsamt tillstånd för de naturtyper eller arter som utgjort grund för utpekandet av området.

Prioriterade bevarandevärden

Förekomsten av lappranunkel och dess livsmiljö.

Motivering

I området finns arter och strukturer som annars är ovanliga i det moderna skogsbrukslandskapet.

Prioriterade åtgärder

Inga åtgärder är i dagsläget aktuella.

Beskrivning av utpekade naturtyper

9010 Taiga

Som taiga räknas skog med relativt liten påverkan och vars strukturer och funktioner liknar dem i en urskogsartad skog eller en naturskog. Viktigt är att det finns en skoglig kontinuitet och att träden är i olika åldrar och storlekar, och att död ved finns i sådana mängder att arter och processer typiska för naturskogar kan finnas och fortgå. Nordvalls gransumpskog är grandominerad med inslag av björk.

Bevarandetillstånd idag

Bedöms vara gynnsamt. Mängden död ved kommer efterhand att öka om området lämnas orört.

Bevarandemål

Naturtypen ska huvudsakligen präglas av naturliga processer och träd i olika åldrar och dimensioner ska finnas. Död ved ska finnas i stor mängd och olika grader av nedbrytning. Typiska arter ska finnas. Naturtypen ska ha en naturlig hydrologi, opåverkad av dikning. Arealen ska inte minska.

Beskrivning av utpekade arter

1972 Lappranunkel

Lappranunkel förekommer i fuktig till våt skogsmark eller bland videsnår. Arten kräver rörligt markvatten eller översilning. Den förekommer i myrkanter och tål avsevärd beskuggning men trivs bäst där videsnåren inte är för täta.

Bevarandetillstånd idag

Bedöms vara gynnsamt.

Bevarandemål

Populationen i området ska vara livskraftig och inte minska i antal eller utbredning. Livsmiljön ska ha en opåverkad hydrologi och markskiktet ska inte vara alltför kraftigt solexponerat.

Hotbild

Större delen av området är skyddat biotopskydd och hot från skogsbruket är därmed avvärvat. De delar som inte ingår i biotopskyddet är dels avverkade sedan tidigare, dels ligger de på så blöt mark att de troligtvis inte är aktuella för avverkning. Att området är litet och isolerat kan utgöra ett hot mot den genetiska variationen i lappranunkelns och andra arters populationer.

Bevarandevärdena är i stor utsträckning beroende av en ostörd hydrologi, och således utgör hydrologisk påverkan det viktigaste hotet mot området. Verksamheter som kan påverka hydrologin innefattar dikning; terrängkörning och annat markslitage; exploatering såsom väg- och anläggningsbyggen; täktverksamhet såsom berg- och torvtäkt; kalkning och gödsling. Dessa och liknande verksamheter kan påverka området även om de bedrivs utanför områdets gränser, speciellt i ett så pass litet område som Nordvalls gransumpskog.

Bevarandeåtgärder

Skyddsåtgärder

Nordvalls gransumpskog är ett Natura 2000-område och har det skydd enligt miljöbalken som gäller samtliga Natura 2000-områden i landet. Alla verksamheter och åtgärder, innanför och utanför området, som på ett betydande sätt kan påverka Natura 2000-området är tillståndspliktiga enligt 7 kap 28-29 §§ miljöbalken. Större delen av området är också skyddat som biotopskydd av Skogsstyrelsen.

Lappranunkeln är fridlyst enligt Miljöbalken 8 kap 1-2 § med stöd av 7§ Artskyddsförordningen (2007:845). Det är förbjudet att plocka, gräva upp eller på annat sätt skada fridlysta växter.

Skötselåtgärder

Inga åtgärder är i dagsläget aktuella, utan området lämnas att utvecklas fritt. Åtgärder som krävs för att gynna värdena är tillåtna, t.ex. igenläggning av eventuella diken eller försiktig röjning för att gynna lappranunkeln.

Ytterligare information

På naturvardsverket.se kan du hitta mer information om Natura 2000.

I Naturvårdsverkets kartverktyg [Skyddad natur](#) kan du hitta kartmaterial och fakta om skyddade områden. Man kan ladda ner gränser och naturtypskartor (NNK) för alla eller enstaka områden.

I Skogsstyrelsens kartverktyg [Skogens pärlor](#) kan du bl.a. hitta information om skogar med höga naturvärden.