

Bevarandeplan för Natura 2000-området Skråmträsk



Lappranunkel. Foto: Länsstyrelsen Västerbotten

Fastställd av Länsstyrelsen: 2016-12-12
Namn och områdeskod: Skråmträsk, SE0810405
Kommun: Skellefteå
Skyddsstatus: Natura 2000: Särskilt bevarandeområde (SAC)
Övrigt skydd: Biotopskydd
Markägare: Privata
Förvaltare: Skogsstyrelsen
Area: 5,6 ha

Karta

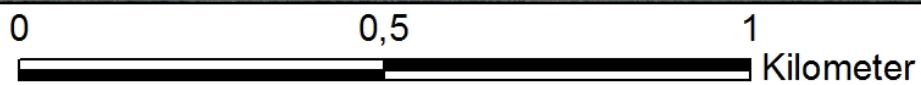
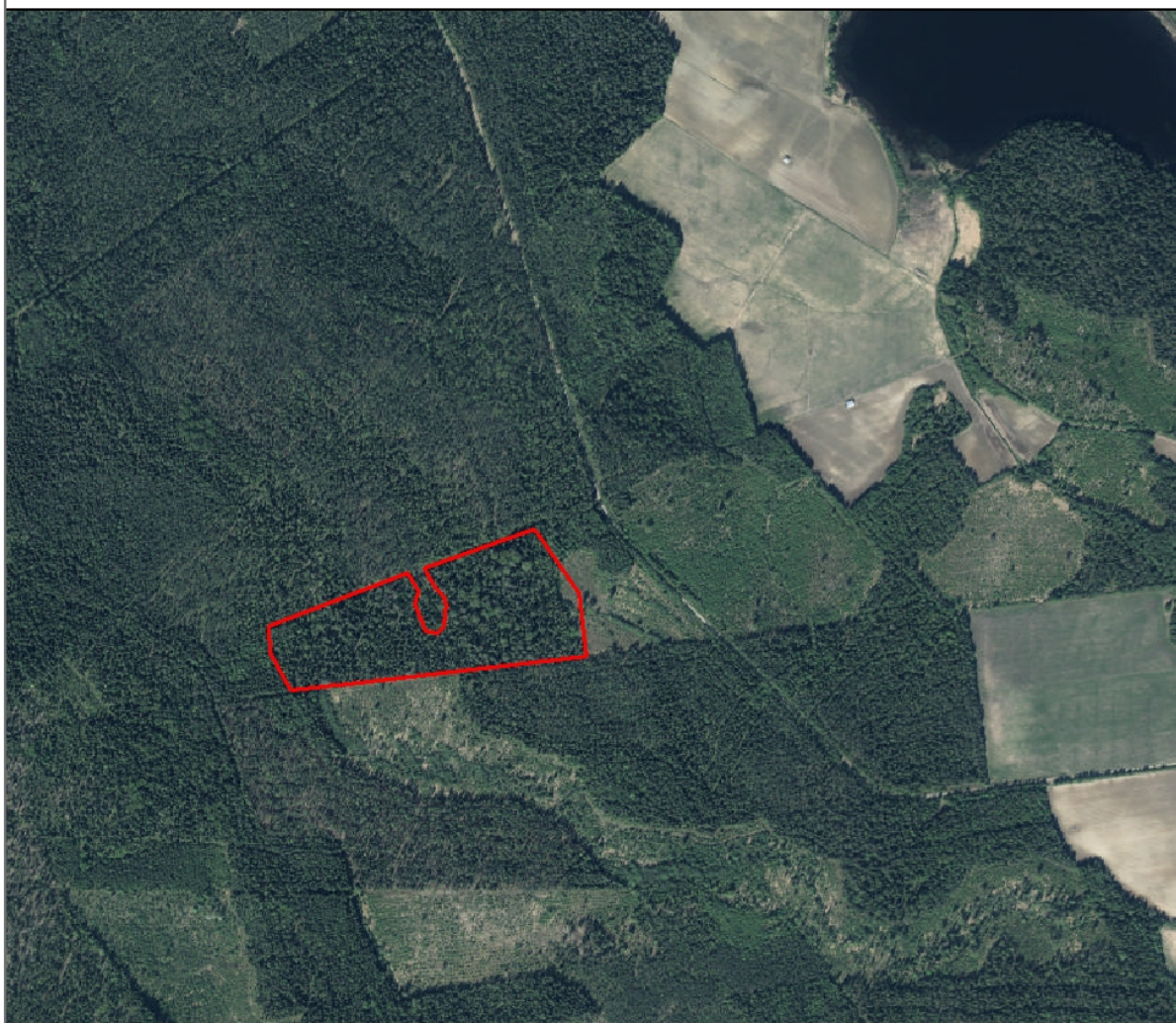
Skråmträsk
Områdeskod: SE0810405
Kommun: Skellefteå
Area: 5,6 ha



Länsstyrelsen
Västerbotten



Gräns för Natura 2000-området



Natura 2000

Natura 2000 är EU:s nätverk av värdefulla naturområden med arter eller naturtyper som är särskilt skyddsvärda ur ett europeiskt perspektiv. I Sverige har vi ca 4 000 Natura 2000-områden varav ca 250 finns i Västerbottens län. För varje område finns naturtyper och/eller arter utpekade. Syftet med Natura 2000-området är att bidra till att de för området utpekade naturtyperna och arterna har gynnsam bevarandestatus i Sverige och EU, vilket innebär att de utpekade arternas och naturtypernas utbredningsområde, areal, populationsutveckling och andra kvaliteter finns och kan bevaras.

Bevarandeplan

För varje Natura 2000-område finns en bevarandeplan upprättad. Här beskrivs de utpekade naturtyperna och arterna, deras bevarandetilstånd i det specifika området, samt vilka bevarandemål som har satts upp för dem. Om åtgärder och skötsel krävs för att uppnå målen beskrivs de också. Bevarandeplanen fastställs av Länsstyrelsen.

Bevarandeplanen ska fungera som vägledning och stöd om någon form av exploatering blir aktuell. De naturvärden som finns i respektive Natura 2000-område får inte påverkas negativt och därför krävs tillstånd för verksamheter eller åtgärder som på ett betydande sätt kan påverka bevarandevärdena i ett Natura 2000-område. Det gäller även åtgärder utanför Natura 2000-området om de riskerar att påverka områdets bevarandevärden. Detta regleras i miljöbalken 7 kap 28-29§§. Då det kan vara svårt att avgöra vilka åtgärder som på ett betydande sätt kan påverka naturvärden behöver man samråda med Länsstyrelsens miljöenhet före genomförandet. Vid skogsbruksåtgärder hålls samråd med Skogsstyrelsen.

Utpekade naturtyper enligt Art- och habitatdirektivet

9010 Taiga	4,0 ha
9050 Näringsrik granskog	1,0 ha

Utpekade arter enligt Art- och habitatdirektivet

1972 Lappranunkel

Beskrivning av området

Skråmträsk ligger cirka 3 kilometer norr om Ljusvattnet i Skellefteå kommun. Det är ett 5,6 ha stort område på östsluttningen av Burlidbergen. Området domineras av barrskog med ett stort inslag av väldigt gamla aspar och kallas även "Jätteasparnas skog". Här växer Natura 2000-arten lappranunkel. Området finns beskrivet i 'Skogar med höga naturvärden i Skellefteå kommun'.

Bevarandesyfte

Det överordnande bevarandesyftet för Natura 2000-nätverket är att bidra till bevarandet av biologisk mångfald genom att bibehålla eller återskapa gynnsam bevarandestatus för de naturtyper och arter som omfattas av EUs Fågeldirektiv eller Art- och habitatdirektiv. För det enskilda Natura 2000-området är det överordnade syftet att bevara eller återställa ett gynnsamt tillstånd för de naturtyper eller arter som utgjort grund för utpekandet av området.

Prioriterade bevarandevärden

Den näringsrika granskogen samt förekomsten av lappranunkel.

Motivering

Områden med produktiva, relativt opåverkade naturskogar är idag ovanliga i dagens storskaliga skogsbrukslandskap. Lappranunkeln är en art som påverkas starkt negativt av modernt skogsbruk.

Prioriterade åtgärder

Inga åtgärder är i nuläget aktuella.

Beskrivning av utpekade naturtyper

9010 Taiga och 9050 Näringsrik granskog

Som taiga räknas skog med relativt liten påverkan och vars strukturer och funktioner liknar dem i en urskogsartad skog eller en naturskog. Viktigt är att det finns en skoglig kontinuitet och att träden är i olika åldrar och storlekar. Den näringsrika granskogen växer oftast på basisk berggrund med rörligt markvatten. Fältskiktet är i huvudsak präglad av de näringsrika förhållandena och är ofta artrikt. Skogen i Skråmträsk är grandominerad med ett stort lövinslag. Framförallt finns här mycket gamla och storvuxna aspar.

Bevarandetillstånd idag

Bedöms vara gynnsamt. Skogen är naturskogsartad och värdena kommer att utvecklas ytterligare över tid.

Bevarandemål

Hydrologin spelar en mycket viktig roll och ska inte försämrans genom t.ex. dikning eller terrängkörning. Naturtypen ska huvudsakligen präglas av naturliga processer och träd i olika åldrar och dimensioner ska finnas. Död ved ska finnas i stor mängd och olika grader av nedbrytning. Lappranunkel och typiska arter ska finnas. Arealen ska inte minska.

Beskrivning av utpekade arter

1972 Lappranunkel

Lappranunkel förekommer i fuktig till våt skogsmark eller bland videsnår. Arten kräver rörligt markvatten eller översilning. Den förekommer i myrkanter och tål avsevärd beskuggning men trivs bäst där videsnåren inte är för täta.

Bevarandetillstånd idag

Bedöms vara gynnsamt. Området är dock litet vilket kan ge kanteffekter och påverka artens spridningsförmåga.

Bevarandemål

Populationen i området ska vara livskraftig och inte minska i antal eller utbredning. Livsmiljön ska ha en opåverkad hydrologi och markskiktet ska inte vara alltför kraftigt solexponerat.

Hotbild

De nybrutna hyggerna som gränsar till området kan utgöra ett hot mot mikroklimatet. Kantzonerna blir varmare och torrare vilket kan hota orkidéerna. Troligen påverkas stora delar av området av kanteffekter eftersom det är så litet. Hotet blir större om fler angränsande skogsbestånd avverkas. Att området är litet och isolerat kan även hota spridningsförmågan hos lappranunkeln och andra arter.

Avverkning eller andra skogsbruksåtgärder inom området skulle förstås innebära ett stort hot, men eftersom området är biotopskydd får inget skogsbruk förekomma här. 80 meter diken finns dokumenterade från området. Deras effekt är inte klarlagd. Dikning utgör ett hot även om det görs utanför området.

Övriga verksamheter och åtgärder som kan påverka områdets värden innefattar terrängkörning och annat markslitage; exploatering såsom väg- och anläggningsbyggen; täktverksamhet såsom berg- och torvtäkt; kalkning och gödsling. Dessa och liknande verksamheter kan påverka området även om de bedrivs utanför områdets gränser.

Bevarandeåtgärder

Skyddsåtgärder

Skråmträsk är ett Natura 2000-område och har det skydd enligt miljöbalken som gäller samtliga Natura 2000-områden i landet. Alla verksamheter och åtgärder, innanför och utanför området, som på ett betydande sätt kan påverka Natura 2000-området är tillståndspliktiga enligt 7 kap 28-29 §§ miljöbalken. Området är också skyddat som biotopskydd, vilket innebär att inget skogsbruk får förekomma här.

Lappranunkeln är fridlyst enligt 8 kap 1-2 §§ miljöbalken, med stöd av 7-8 §§ Artskyddsförordningen (2007:845). Det är förbjudet att plocka, gräva upp eller på annat sätt skada fridlysta växter.

Skötselåtgärder

Området ska få utvecklas fritt under naturliga förhållanden och processer. Ingen skötsel är i dagsläget aktuell.

Ytterligare information

På naturvardsverket.se kan du hitta mer information om Natura 2000.

I Naturvårdsverkets kartverktyg [Skyddad natur](#) kan du hitta kartmaterial och fakta om skyddade områden. Man kan ladda ner gränser och naturtypskartor (NNK) för alla eller enstaka områden.

I Skogsstyrelsens kartverktyg [Skogens pärlor](#) kan du bl.a. hitta information om skogar med höga naturvärden.