

Bevarandeplan för Natura 2000-området Nedre Laisälven



Foto: Henrik Sporrang

Fastställd av Länsstyrelsen: 2016-12-12

Namn och områdeskod: Nedre Laisälven, SE0810389

Kommun: Sorsele

Skyddsstatus: Natura 2000: Särskilt bevarandeområde (SAC)

Övrigt skydd: Skydd mot vattenkraftsutbyggnad enligt 4 kap 6§ Miljöbalken. Delar av skogen är frivilligt avsatt av markägarna.

Markägare: Sveaskog, Statens Fastighetsverk samt några privata mindre fastigheter.

Förvaltare: Länsstyrelsen Västerbotten

Area: 387,1 ha

Karta

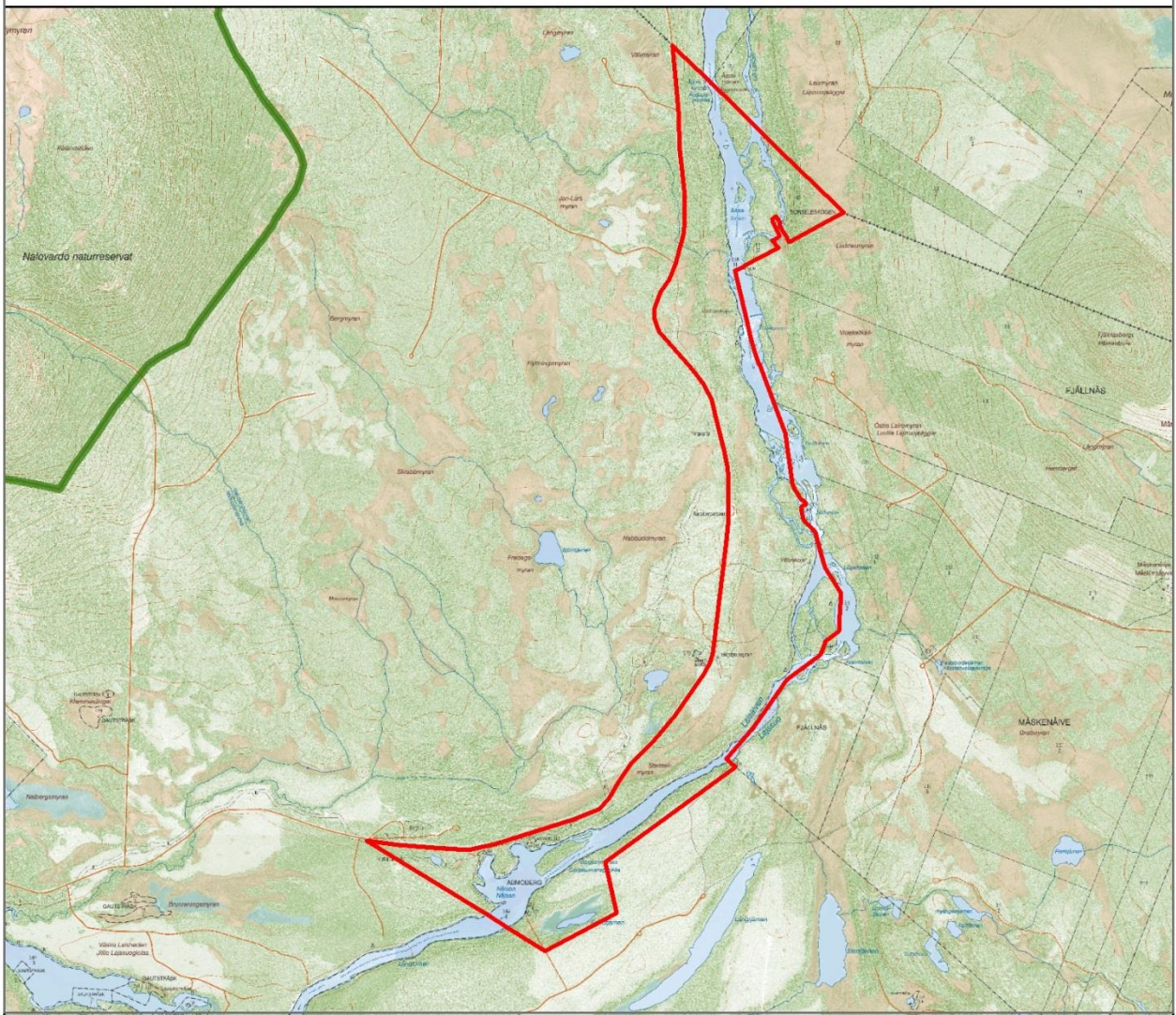
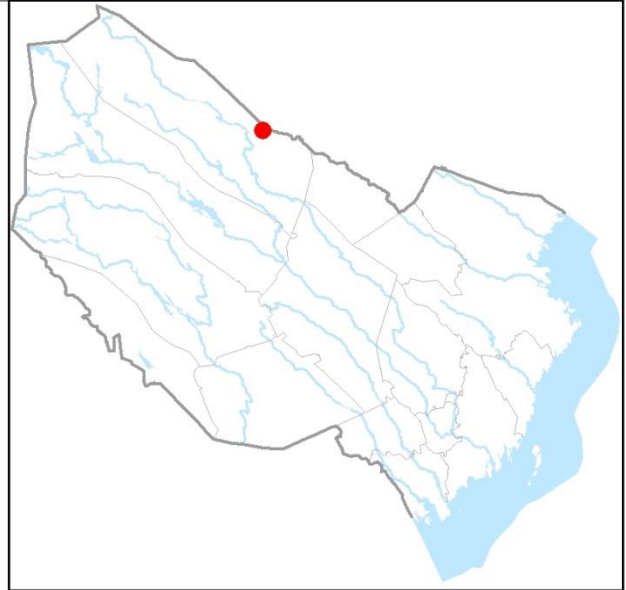
Nedre Laisälven
Områdeskod: SE0810389
Kommun: Sorsele
Area: 387,1 ha



Länsstyrelsen
Västerbotten



Gräns för Natura 2000-området



0

2

4



Kilometer

Natura 2000

Natura 2000 är EU:s nätverk av värdefulla naturområden med arter eller naturtyper som är särskilt skyddsvärda ur ett europeiskt perspektiv. I Sverige har vi ca 4 000 Natura 2000-områden varav ca 250 finns i Västerbottens län. För varje område finns naturtyper och/eller arter utpekade. Syftet med Natura 2000-området är att bidra till att de för området utpekade naturtyperna och arterna har gynnsam bevarandestatus i Sverige och EU, vilket innebär att de utpekade arternas och naturtypernas utbredningsområde, areal, populationsutveckling och andra kvaliteter finns och kan bevaras.

Bevarandeplan

För varje Natura 2000-område finns en bevarandeplan upprättad. Här beskrivs de utpekade naturtyperna och arterna, deras bevarandetilstånd i det specifika området, samt vilka bevarandemål som har satts upp för dem. Om åtgärder och skötsel krävs för att uppnå målen beskrivs de också. Bevarandeplanen fastställs av Länsstyrelsen.

Bevarandeplanen ska fungera som vägledning och stöd om någon form av exploatering blir aktuell. De naturvärden som finns i respektive Natura 2000-område får inte påverkas negativt och därför krävs tillstånd för verksamheter eller åtgärder som på ett betydande sätt kan påverka bevarandevärdena i ett Natura 2000-område. Det gäller även åtgärder utanför Natura 2000-området om de riskerar att påverka områdets bevarandevärden. Detta regleras i miljöbalken 7 kap 28-29§§. Då det kan vara svårt att avgöra vilka åtgärder som på ett betydande sätt kan påverka naturvärden behöver man samråda med Länsstyrelsens miljöenhet före genomförandet. Vid skogsbruksåtgärder hålls samråd med Skogsstyrelsen.

Utpekade naturtyper enligt Art- och habitatdirektivet

3160 Myrsjöar	5 ha
3210 Större vattendrag	70 ha
7140 Öppna mossar och kärr	25 ha
7310 Aapamyror	26 ha
9010 Taiga	115 ha
9050 Näringsrik granskog	10 ha

Beskrivning av området

Laisälven är Vindelälvens största biflöde och mynnar i Vindelälven någon mil norr om Sorsele. Natura 2000-området omfattar Laisälvens mellersta delar och omgivningarna från länsgränsen mot Norrbotten till några kilometer uppströms utloppet. Nedre Laisälven har ett mycket vackert och varierat lopp med dramatiska forsar, kanjonartade älvsträckor och mindre vattenfall.

Nedre Laisälven utgör ett biflöde till Vindelälven. Här finns en fin flora med inslag av fjällväxter och den ovanliga jämtlandsmaskrosen. Under senare år har elfiskeundersökningar (Elfiskeregistret, SLU) visat att det finns lax i Nedre Laisälven. Denna lax ingår i som en del Vindelälvspopulationen. I bevarandeplanen för Natura 2000-området Vindelälven, SE0810435, beskrivs tillstånd, bevarandemål och hotbild för laxen i Vindelälven och dess biflöden.

Området är också utpekad som skyddsvärt i Länsstyrelsens och Naturvårdsverkets inventering av skyddsvärda statliga skogar. Skogsmarken domineras av hållmarkstallskog och hedtallskog med svagt utbildad naturskogskaraktär. Längs älven finns också en zon med vildvuxen och mycket örtrik granskog.

I norra delen omges Laisälven av vidsträckt hållmarker med mycket tunt jordtäckte medan de södra delarna rinner genom sandiga hedmarker som har avsatts i form av ett stort isälvsdelta. Längs älvens västra sida löper ett par långsträckt myrar parallellt med älven. Skogsmarken domineras av äldre

(>100 år), men relativt kulturpåverkad tallskog. På de större hållmarksområdena i områdets norra delar växer ca 100-årig hållmarkstallskog med något inslag av björk. Här och var finns en och annan äldre tall (max ca 230 år) och tallåga. Hållmarkerna är mycket vackra och bildar tillsammans med älvslandskapet, intilliggande myrar och äldre produktiva skogar en sammanhängande enhet som är mycket attraktiv för det rörliga friluftslivet.

På sedimentmarkerna i söder växer ca 120 år gammal, relativt välsluten hedtallskog. Skogen hyser viss åldersvariation men död ved saknas nästan helt förutom sparsamt med lumpat virke från mycket gamla dimensionsavverkningar. Tallskogarna är dock natursköna och lättillgängliga från vägen. Granskogen längs älven är örtrik, välsluten och påtagligt vildvuxen. Här växer högorter som nordisk stormhatt och smörboll rikligt tillsammans med tibast, ormbär, skogsvinbär, strutbräken och grönkulla. På älvens östra sida finns ett avsnitt med särskilt grovstammig granskog av högorrtyp.

I nordvästra delen av objektet finns också ett område med olikåldrig och luckig barrblandskog. I området finns bl.a. noteringar av följande arter: dvärgbägarlav, nordisk stormhatt, smörboll, tibast, ormbär, skogsvinbär, strutbräken och grönkulla.

Nedre Laisälven är mycket naturskönt och har höga friluftslivs-, fiske- och rekreationsvärden. Här finns rastkojor, vindskydd, eldstäder, grill- och fiskeplatser och välutnyttjade fiskestigar som sköts av markägaren Sveaskog. Området har också geovetenskapliga naturvärden då det delvis utgörs av ett isälvsdelta (sandur) med inslag av mindre åspartier. Här finns också Västerbottens längsta fångstgropssystem (Laisheden).

Övriga delar av Laisälven ingår som en del i Natura 2000-området Vindelälven, SE0810435. Merparten av Laisälven ligger i Norrbotten och utgör ett eget Natura 2000-område: Laisälven, SE0820737.

Bevarandesyfte

Det överordnande bevarandesyftet för Natura 2000-nätverket är att bidra till bevarandet av biologisk mångfald genom att bibehålla eller återskapa gynnsam bevarandestatus för de naturtyper och arter som omfattas av EUs Fågeldirektiv eller Art- och habitatdirektiv. För det enskilda Natura 2000-området är det överordnade syftet att bevara eller återställa ett gynnsamt tillstånd för de naturtyper eller arter som utgjort grund för utpekandet av området.

Prioriterade bevarandevärden

Älven som ett av Vindelälvens biflöden med högst naturvärden, samt de strandnära skogarna med rik flora.

Motivering

Älven har ett relativt opåverkat flöde med ett klart, syrgasrikt, näringsfattigt vatten och god förekomst av öring. Stränderna och de strandnära skogarna hyser en fin flora med ovanliga arter som jämtlandsmaskros och inslag av fjällväxter. Kombinationen av variationsrika skogar och älven med sina forsar och kanjoner ger området en stark vildmarkskänsla och är attraktivt för friluftsliv och fiske. Delar av skogen har god kontinuitet och kommer på sikt att utveckla höga naturvärden.

Prioriterade åtgärder

Inga åtgärder aktuella i dagsläget.

Beskrivning av utpekade naturtyper

3160 Myrsjöar

Myrsjöar är ofta små och kännetecknas av näringsfattigt vatten, låg produktivitet och påverkan av humussyror som gör dem naturligt sura. Sorrotjärnen i områdets södra del är klassad som myrsjö.

Bevarandetillstånd idag

Bedöms vara gynnsamt. Sjön är till synes opåverkad av dikning.

Bevarandemål

Sjön ska ha en opåverkad hydrologi med intakta strandvåtmarker och strandskogar. Vattenkvaliteten ska vara tillräckligt god och belastningen av närsalter, miljögifter och grumlande ämnen begränsas. Främmande arter eller fiskstammar ska inte inverka negativt på artsammansättningen eller variationen av arter genom ändrade konkurrensförhållanden eller smittspridning. Arealen ska inte minska.

3210 Större vattendrag

Större naturliga vattendrag eller delar av vattendrag med relativt näringsfattigt och klart vatten. Naturliga variationer i vattenståndet skapar en variation av strandmiljöer med hög biologisk mångfald. Naturtypen omfattar oftast vattendrag som har strömordning minst 4 och/eller högre årsmedelvattenföring än 20 m³/s.

Bevarandetillstånd idag

Älven är oreglerad men är det finns en tydlig fysisk påverkan från flottningsepoken i form av ledar- mar, avstängda fåror, rätade och rensade sträckor med mera. Hur stor påverkan det har på älvens ekologi och populationer av olika arter är dock svårt att säga. Ekologisk och kemisk status bedöms vara god enligt Vattenmyndigheten. I dagsläget bedöms älven, trots flottningspåverkan, som helhet ha ett gynnsamt tillstånd. Restaurering av älven skulle höja dess värde ytterligare.

Bevarandemål

Vattenflöden och organismer som lever i vatten hela eller delar av sin livscykel ska inte missgynnas av påverkan från flottningsepoken. Vattenkvaliteten ska bibehållas eller förbättras och minst uppnå god ekologisk och kemisk status. Vandringshinder konstruerade av människan, till exempel vägtrummor och dammar, ska inte hindra vattenlevande organismer att fritt röra sig inom sina naturliga utbredningsområden. Vattenföring och flödesdynamik ska vara naturlig och oreglerad. Markanvändning som jordbruk och skogsbruk ska utföras på ett sådant sätt att älven inte påverkas negativt. Funktionella skyddszoner sparas runt sjöar och vattendrag. Skyddszonernas bredd ska anpassas till lokala mark- och vattenförutsättningar. På detta sätt förhindras att läckage av finse- diment, övergödande och försurande ämnen och metaller från den brukade marken når vattnen. Skyddszoner har också funktionen att hålla vattentemperaturen nere genom att ge skugga; blad och andra delar från växterna längs stränderna blir till föda för insekter i vattnet; och nedfallande ved skapar struktur och gömställen. Typiska arter av fiskar, insekter, mossor och kärlväxter ska förekomma i livskraftiga populationer och främmande arter ska inte påverka naturliga arters sammansättning, täthet och utbredning negativt. Arealen ska inte minska.

7140 Öppna mossar och kärr

Naturtypen öppna mossar och kärr är brett definierad och inkluderar mossar och kärr som är plana, svagt välvda, eller sluttande. De ska vara öppna eller glest trädbevuxna och inte ha mer än 30 % kron- täckning. Öppna myrar som ingår i stora myrkomplex förs istället till 7310, aapamyrar.

Bevarandetillstånd idag

Bedöms vara gynnsamt. Naturtypen är till synes opåverkad av dikning.

Bevarandemål

Hydrologin spelar en mycket viktig roll och ska inte försämrans genom t.ex. dikning eller exploatering. Myrarnas struktur, funktion och typiska arter ska finnas kvar. Naturtypen ska vara fortsatt öppen. Arealen ska inte minska.

7310 Aapamyrr

Aapamyrr består av en eller flera myrtyper som tillsammans bildar ett stort, sammanhängande myrkomplex. För att klassas som aapamyrr måste myrkomplexet vara minst 20 ha stort. En aapamyrr hyser också arter, framförallt fåglar, som är beroende av stora, sammanhängande myrområden. I södra delen av området finns ett långsmalt myrområde med en välutvecklad sträng-flark-struktur som har klassats som aapamyrr.

Bevarandetilstånd idag

Bedöms vara gynnsamt. Naturtypen är till synes opåverkad av dikning.

Bevarandemål

Hydrologin spelar en mycket viktig roll och ska inte försämrats genom t.ex. dikning, körskador eller exploatering. Myrkomplexets struktur, funktion och typiska arter ska finnas kvar. Aapamyren ska behålla sin mosaik av olika myrtyper, både öppna och skogbevuxna. Arealen ska inte minska.

9010 Taiga

Som taiga räknas skog med relativt liten påverkan och vars strukturer och funktioner liknar dem i en urskogsartad skog eller en naturskog. Viktigt är att det finns en skoglig kontinuitet och att träden är i olika åldrar och storlekar. Taiga-klassad skog finns framförallt i området norra halva. Längs områdets västra gräns dominerar dock hyggen och brukad skog.

Bevarandetilstånd idag

Bedöms vara gynnsamt. Den utpekade skogen har karaktärer som är typiska för en naturskog. Dock är andelen död ved överlag låg. Om skogen inte brukas kommer andelen död ved på sikt att öka och skogen utvecklas ytterligare i riktning mot naturskog.

Bevarandemål

Naturtypen ska huvudsakligen präglas av naturliga processer och träd i olika åldrar och dimensioner ska finnas. Död ved ska finnas i stor mängd och olika grader av nedbrytning. Arealen ska inte minska.

9050 Näringsrik granskog

Den näringsrika granskogen växer oftast på kalkrik berggrund med rörligt markvatten. Fältskiktet är i huvudsak präglad av de näringsrika förhållandena och är ofta artrikt. På grund av den ofta höga näringstillgången är produktiviteten hög. Längs med älven är strandskogarna till stora delar näringsrik granskog, med rikt inslag av högrter och i de nedre delarna finns förekomster av den skyddsvärda bombmurklan.

Bevarandetilstånd idag

Bedöms vara gynnsamt. Skogarna har en örtrik och fin flora. I dagsläget saknas död ved i stor utsträckning, men om skogarna lämnas för fri utveckling kan de relativt snabbt utveckla dessa värden tack vare de näringsrika förutsättningarna.

Bevarandemål

Fältskiktet ska vara örtrikt och typiska arter ska förekomma. Bombmurklan ska ha en fortsatt stark population i området. Naturtypen ska vara präglad av lång kontinuitet med träd i olika åldrar och dimensioner. Hydrologin ska förbli oförändrad för att näringsrikt, rörligt vatten ska fortsätta påverka naturtypen. Arealen ska inte minska.

Hotbild

Laisälven är påverkad av de ingrepp som gjordes under flottningsepoken. Delar av älvsträckorna är rensade och rätade. Vattenhastigheten ökar och den vattenhållande förmågan försämrats. Även sedimenttransporten i vattensystemen förändras. Sammantaget riskerar detta att leda till förändrade habitat med påverkade lekområden och livsmiljöer för fisk och andra vattenlevande organismer.

Avverkning och andra skogsbruksåtgärder i strandzonen kan utgöra ett hot mot vattenkvaliteten. Detta gäller även avverkningar som sker uppströms området. Om ingen eller för liten strandzon lämnas riskerar försurande och grumlande ämnen att läcka ut i vattendraget. Avverkning i strandzonen ökar solinstrålningen vilket orsakar högre vattentemperaturer och lägre skuggningsgrad. I längden riskerar mängden död ved i vattnet att minska och därmed minska mängden gömställen för fisk och insekter. Delar av skogen är dock frivilligt avsatta av Sveaskog och Statens Fastighetsverk. Avverkning och andra skogsbruksåtgärder inom utpekade naturtyper är tillståndspliktig.

Vattenreglering, såsom vattenkraftsutbyggnad, är ett potentiellt hot som skulle påverka ekosystemet mycket negativt och förstöra flera av dess viktigaste funktioner. Laisälven är ett biflöde till Vindelälven och är skyddad från vattenkraftsutbyggnad enligt 4 kap 6§ miljöbalken.

Väg- och brobyggen över vattendrag är ett potentiellt hot och skulle riskera att skapa erosion och läckage av grumlande och försurande ämnen. Vägtrummor kan utgöra vandringshinder för fisk och andra vattenlevande djur. Om nya vägar byggs ska hänsyn till de lokala förutsättningarna tas. Nya vägtrummor ska läggas så att de inte förhindrar eller försvårar passage.

Främmande arter hotar det naturliga ekosystemet. Bäckröding är en nordamerikansk art som inplanterats i svenska vatten och etablerats sig i vissa vattendrag. Den konkurrerar med framförallt öring.

Klimatförändringar riskerar på sikt att påverka nederbörd, temperatur, vattenflöde osv så mycket att vissa arter, artgrupper eller hela system minskar eller försvinner.

Övriga verksamheter och åtgärder som kan påverka områdets värden innefattar terrängkörning och annat markslitage och täktverksamhet såsom berg- och torvtäkt. Dessa och liknande verksamheter kan påverka området även om de bedrivs utanför områdets gränser.

Bevarandeåtgärder

Skyddsåtgärder

Nedre Laisälven är ett Natura 2000-område och har det skydd enligt miljöbalken som gäller samtliga Natura 2000-områden i landet. Alla verksamheter och åtgärder, innanför och utanför området, som på ett betydande sätt kan påverka Natura 2000-området är tillståndspliktiga enligt 7 kap 28-29§§ miljöbalken. Delar av området är frivilligt avsatta av Sveaskog och Statens Fastighetsverk.

Laisälven är skyddad från vattenkraftsutbyggnad enligt 4 kap 6§ miljöbalken.

Skötselåtgärder

Inga åtgärder är aktuella i dagsläget.

Ytterligare information

På naturvardsverket.se kan du hitta mer information om Natura 2000.

I Naturvårdsverkets kartverktyg [Skyddad natur](#) kan du hitta kartmaterial och fakta om skyddade områden. Man kan ladda ner gränser och naturtypskartor (NNK) för alla eller enstaka områden.

I Skogsstyrelsens kartverktyg [Skogens pärlor](#) kan du bl.a. hitta information om skogar med höga naturvärden.